

2025학년도 연세대학교

재외국민전형(9월 신입학) 모집요강



연세대학교
YONSEI UNIVERSITY

CONTENTS

I. 전형 일정	1
II. 원서접수 안내	2
III. 모집단위 및 모집인원	3
IV. 지원자격	5
V. 전형방법	6
VI. 제출서류	7
VII. 제출서류 온라인 업로드 안내	11
VIII. 아포스티유(Apostille) 및 영사확인 관련 안내	12
IX. 합격 및 등록 안내	14
X. 전공 소개	18
XI. 2026학년도 예고사항	22
XII. 각종 서식	23

□ 「2025학년도 대학입학전형기본사항」 개정('24.8.22.) 사항 반영

○ 대상 전형: 재외국민전형(전 교육과정 해외 이수자)/북한이탈주민전형/외국인전형

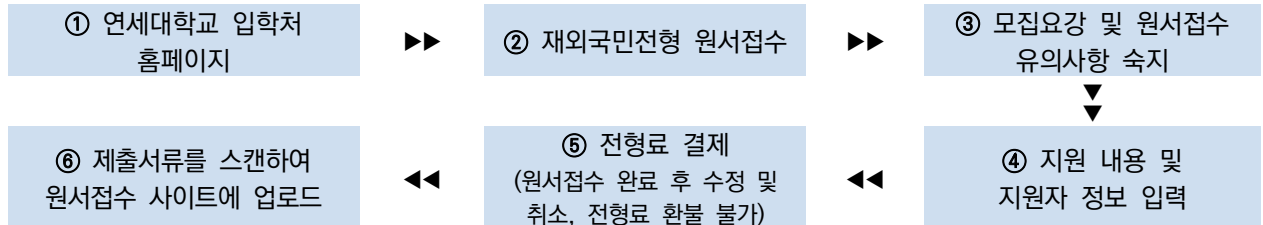
구분	반영 내용
자기소개서	• 2025학년도 9월 신입학 전형부터 자기소개서를 입학전형 자료로 활용(필수 제출)
전형기간 자율화	• 수시모집 지원횟수(6회) 제한, 정시모집 군별 지원횟수 제한사항을 적용하지 않음 • 동일 학년도를 기준으로 3월 입학 학기에 합격하여도 9월 학기 입학 모집에 지원 가능

구분	일시	장소	비고
입학원서 접수	2025.3.11.(화) 10:00 ~ 3.13.(목) 17:00	원서접수 사이트	<ul style="list-style-type: none"> 전형료 결제(원서접수 완료) 후 모집단 위(전공) 변경 및 접수 취소 불가
온라인 입력 / 서류 업로드	2025.3.11.(화) 10:00 ~ 3.14.(금) 17:00	원서접수 사이트	<ul style="list-style-type: none"> 2025.3.14.(금) 17:00 정각 이후 온라인 입력 및 서류 업로드 불가
합격자 발표	2025.6.5.(목)	연세대학교 입학처 홈페이지	
합격자 등록	2025.7월 중	우리은행 및 모든 금융기관	<ul style="list-style-type: none"> 자세한 사항은 합격자 발표 시 안내함
합격자 원본 서류 제출	합격자 발표일 이후 ~ 2025.8.15.(금)까지	(우) 03722 서울특별시 서대문구 연세로 50 연세대학교 201동(백주년기념관) 3층 입학전형실 재외국민전형 담당자 앞 Office of Admissions, 3 rd floor, Centennial Hall(#201), Yonsei University, 50 Yonsei-ro, Seodaemun-gu, Seoul, 03722, Republic of Korea	<ul style="list-style-type: none"> 자세한 사항은 합격자 발표 시 안내함 최종 등록자에 한하여 제출 기한 내 반드시 원본 서류를 제출해야 함

1. 원서접수 방법

가. 원서접수 기간: 2025.3.11.(화) 10:00 ~ 3.13.(목) 17:00

나. 수험생은 다음의 절차 및 유의사항에 따라 접수해야 합니다.



※ 자기소개서, 수학기간 기록표는 원서접수 사이트에 직접 입력해야 하며, 원서접수 마감 이후 입력한 내용을 수정할 수 없습니다.

※ 제출서류는 원서접수 사이트에 업로드해야 하며, 서류제출 마감 이후 업로드하거나 변경할 수 없습니다. 반드시 제출서류 (7~9쪽), 제출서류 온라인 업로드 안내(11쪽)에 따라 업로드하기 바랍니다.

2. 원서접수 유의사항

가. 전형료 결제 후 수험번호가 부여되면 원서접수가 완료됩니다. 최종 지원 결정 및 판단은 지원자의 책임이며 원서접수 후 모집단위 변경, 취소 및 철회가 불가합니다.

나. 전형기간 중 언제든지 연락이 가능한 지원자 휴대전화번호, 추가 연락처 및 이메일 주소를 정확히 입력해야 합니다. 원서접수 시 입력한 내용에 대한 책임은 지원자 본인에게 있으며, 입력 오기나 전화 미수신 등으로 발생한 불이익은 지원자 본인이 부담하므로 주의하기 바랍니다.

다. 재외국민전형[초·중·고교 전 교육과정 해외 이수자]전형은 수시모집 지원횟수(6회) 제한 및 정시모집 군별 지원횟수 제한을 적용하지 않습니다.

라. 2025학년도 3월 입학 전형에 합격한 경우에도 2025학년도 9월 재외국민전형[초·중·고교 전 교육과정 해외 이수자] 전형에 지원할 수 있습니다.

마. 재외국민전형[초·중·고교 전 교육과정 해외 이수자]와 글로벌인재대학 재외국민전형[초·중·고교 전 교육과정 해외 이수자] 간 **중복하여 지원할 수 있습니다.**

바. 원서접수 시, **복수국적자는** 대한민국 국적법에 따라 **대한민국 국적으로 지원**해야 합니다.

3. 전형료

전형구분	전형료	비고
재외국민전형[초·중·고교 전 교육과정 해외 이수자]	150,000원	일괄합산
글로벌인재대학 재외국민전형[초·중·고교 전 교육과정 해외 이수자]		

※ 전형료 반환 규정 안내

- 전형료 결제(원서접수 완료) 이후에는 접수를 취소하거나 전형료를 환불받을 수 없습니다. 단, 천재지변, 입시시행 기관의 과실 또는 본인의 귀책이 아닌 사유로 인하여 부득이하게 응시할 수 없다고 입학전형관리위원회가 판단할 경우 전형료의 일부 혹은 전액(대행업체 수수료 제외)을 반환합니다.

1. 재외국민전형[초·중·고교 전 교육과정 해외 이수자]

대학	모집단위	모집인원	대학	모집단위	모집인원
문과대학	국어국문학과 [†]	약간 명	공과대학	신소재공학부	약간 명
	중어중문학과 [†]			산업공학과	
	영어영문학과 [†]		생명시스템대학	시스템생물학과 [†]	
	독어독문학과 [†]			생화학과 [†]	
	불어불문학과 [†]		인공지능융합대학	생명공학과	
	노어노문학과 [†]			첨단컴퓨팅학부	
	사학과 [†]			IT융합공학전공	
	철학과 [†]		신과대학	지능형반도체전공	
	문헌정보학과 [†]			신학과 [†]	
상경대학	경제학부		사회과학대학	정치외교학과	
	응용통계학과			행정학과	
경영대학	경영학과			사회복지학과	
	이과대학			수학과 [†]	
물리학과 [†]				문화인류학과	
화학 [†]				언론홍보영상학부	
지구시스템과학과 [†]			생활과학대학	의류환경학과 [†]	
천문우주학과				식품영양학과 [†]	
대기과학과	실내건축학과				
공과대학	항공생명공학부	아동·가족학과 [†]			
	전기전자공학부	통합디자인학과			
	건축공학과	언더우드국제대학	언더우드학부(인문·사회)		
	도시공학과		언더우드학부(생명과학공학)		
	사회환경시스템공학부		융합인문사회과학부		
	기계공학부		융합과학공학부		

‘†’는 교직과정이 설치되어 있는 모집단위를 의미합니다.

※ 안내사항

- 1) 건축공학과는 세부전공[건축학(5년제), 건축공학(4년제)]으로 구분되며, 2학년 진급 시 정해진 기준에 따라 선택/배정 됩니다.
- 2) 교육인증 현황: 경영대학 경영학과는 ‘KABEA(한국)’, ‘AACSB(미국)’, ‘EQUIS(유럽)’으로부터 교육인증을 받음
- 3) 지원자가 우리 대학교에서 수학하기 어렵다고 판단되는 경우, 선발하지 않을 수 있습니다.

2. 글로벌인재대학 재외국민전형[초·중·고교 전 교육과정 해외 이수자]

대학	모집단위	모집인원
글로벌인재대학	글로벌인재학부	약간 명

※ 안내사항

- 1) 글로벌인재대학으로 지원한 경우, 입학 후 글로벌인재학부 내에서 세부전공을 선택할 수 있습니다.
- 2) 지원자가 우리 대학교에서 수학하기 어렵다고 판단되는 경우, 선발하지 않을 수 있습니다.
- 3) 재외국민전형[초·중·고교 전 교육과정 해외 이수자]과 글로벌인재대학 재외국민전형[초·중·고교 전 교육과정 해외 이수자]은 중복지원이 가능합니다.

3. 첨단컴퓨팅학부/언더우드국제대학 세부 전공 안내

첨단컴퓨팅학부, 언더우드학부(인문·사회), 융합인문사회과학부(HASS), 융합과학공학부(ISE)로 지원한 경우, 입학 후 소속한 학부 내에서 세부전공을 선택할 수 있습니다.

학부	세부전공	
첨단컴퓨팅학부	컴퓨터과학과	
	인공지능학과	
	인공지능시스템학과	
언더우드학부(인문·사회) (Underwood Field, UD)	비교문학과문화전공	Comparative Literature and Culture
	경제학전공	Economics
	국제학전공	International Studies
	정치외교학전공	Political Science and International Relations
융합인문사회과학부 (The Humanities, Arts, and Social Sciences, HASS)	아시아학전공	Asian Studies
	문화·디자인경영전공	Culture and Design Management
	정보·인터랙션디자인전공	Information and Interaction Design
	창의기술경영전공	Creative Technology Management
	사회정의리더십전공	Justice and Civil Leadership
	계량위험관리전공	Quantitative Risk Management
	과학기술정책전공	Science, Technology, and Policy
	지속개발협력전공	Sustainable Development and Cooperation
융합과학공학부 (Integrated Science and Engineering Field, ISE)	나노과학공학전공	Nano Science and Engineering
	에너지환경융합전공	Energy & Environmental Science and Engineering
	바이오융합전공	Bio-Convergence

※ 첨단컴퓨팅학부 전공 안내: https://computing.yonsei.ac.kr:52141/sub2_1_e.php

※ 언더우드국제대학 전공 안내: https://uic.yonsei.ac.kr/main/major.asp?mid=m02_01

1. 재외국민전형[초·중·고교 전 교육과정 해외 이수자]/글로벌인재대학 재외국민전형[초·중·고교 전 교육과정 해외 이수자]
 외국에서 우리나라 초·중등교육에 상응하는 학교 교육과정을 전부 이수한 재외국민, 외국인, 귀화허가를 받은 결혼이주민
 ※ 졸업예정자는 2025년 8월 31일까지 졸업해야 함

구분	내용
국외 동일 학년제에서 전 교육과정을 이수한 경우	<ul style="list-style-type: none"> 이수 연한이 12년이 되지 않더라도 전 교육과정 이수자로 인정함
학년제가 다른 2개 이상의 국외 학교에서 전 교육과정을 이수한 경우	<ul style="list-style-type: none"> 우리나라 학년제에 준하여 12년 이상을 이수해야 함 단, 학년제로 인해 부족한 학교 교육과정의 기간만큼은 해당국 대학에서 이수한 기간을 고등학교 과정 이수로 인정함

2. 지원자격 관련 유의사항

- **(학력의 인정)** 해당국 관계 법령에 의거하여 학력이 인정되는 국외학교의 재학기간만 인정합니다.
 - 국내 소재 외국인 학교(주한미군기지 포함)와 어학연수 목적의 교육기관은 국외학교로 인정하지 않습니다.
 - 국내외 검정고시, 홈스쿨링, 사이버학습 등의 학력인정방법은 인정하지 않습니다.
- **(학제 및 수학기간의 인정)** 국외 학교에서 우리나라 학제(12년)에 준하는 전 교육과정 이수를 원칙으로 하되, 학제차이로 인해 불가피하게 발생하는 수학기간의 결손은 1개 학기(6개월)에 한하여 인정합니다.[총 23학기, 11년 6개월 이상 충족]
 - 국외학교 교육과정의 1학년부터 6학년까지는 초등학교, 7학년부터 9학년까지는 중학교, 10학년부터 12학년까지는 고등학교로 간주하며, 13학년제 교육과정의 경우 2학년(Year2)부터를 초등학교 과정으로 간주합니다.
 - 동일 학년(학기) 중복 수료로 인한 수학 기간은 원칙적으로 인정하지 않습니다. 단 학제차이로 인한 중복은 재학이 연속적인 경우에 한하여 인정(복수 발생 인정)하며, 누락된 1개 학기는 중복된 1개 학기로 대체할 수 있습니다.
 - * 2개 학기 이상 연속 중복된 경우, 이 중 1개 학기만 누락된 1개 학기로 대체할 수 있습니다.
 - 해당국의 교육관계 법령 등에 의한 학제상 월반 또는 조기졸업제도로 발생한 수학기간의 결손은 예외적으로 인정합니다.
 - (단, 전·편입학 시 월반은 미인정)**
 - 제출서류를 종합적으로 검토하여 재학 중 발생한 중복 학기 및 수학기간의 결손 등이 부정·편법·약용으로 판명되면 이를 인정하지 않을 수 있습니다.
- **(학기의 인정)** 학기개시일부터 학기종료일까지 정상적으로 재학하고 성적을 취득한 학기만 이수학기로 인정하는 것을 원칙으로 합니다. 학교 간 전·편입하는 과정에서 수업일 결손이 발생한 학기는 학사일정표, 재학증명, 성적증명 등을 종합적으로 검토하여 해당 학기 이수 인정 여부를 결정합니다.
- 지원자격 심사는 학력조회 및 출입국사실조회, 제출서류의 진위 여부 등을 전형 전반에 걸쳐 확인하며, 서류 심사과정에서 추가 확인이 필요한 경우 지원자에게 개별 연락합니다.
- 교육부의 지침이 있을 경우 전형 요강이 발표된 후에도 지원자격이 변경될 수 있습니다.
- 코로나바이러스감염증-19로 인하여 재학 기간, 체류 기간 등 지원 자격 미충족 사유가 발생한 경우 이와 관련한 소명 자료를 제출할 수 있습니다. 해당 서류의 반영 및 지원자격 인정 여부는 입학사정관위원회에서 결정합니다.

1. 재외국민전형[초·중·고교 전 교육과정 해외 이수자]/글로벌인재대학 재외국민전형[초·중·고교 전 교육과정 해외 이수자]

구분	서류	비고
일괄합산	100%	• 제출서류를 바탕으로 학업역량, 진로역량, 공동체역량 등을 종합평가함

2. 전형 관련 유의사항

- 소정의 전형 절차에 불응하거나 서류 미비로 평가 및 심사가 불가능할 경우 불합격 처리합니다.
- 지원자격 미달자는 불합격 처리합니다.
- 재학사실증명 및 졸업증명, 성적증명 등 제출서류를 위·변조하거나 제출서류에 허위사실을 기재하는 경우 불합격 처리하며, 이러한 사실이 추후에 발견될 경우 입학이 허가된 후라도 합격 또는 입학이 취소될 수 있습니다.
- 합격자 발표는 연세대학교 입학처 홈페이지에서 지원자가 직접 확인해야 하며, 이를 확인하지 않아 발생하는 불이익은 지원자 본인이 부담합니다.
- 지원자격 심사 결과, 평가 점수, 불합격 사유 등 입학전형 평가 내용은 일절 공개하지 않습니다.
- 모든 심의 및 평가에 관한 사항은 연세대학교 입학전형관리위원회의 결정에 따릅니다.

1. 서류 제출 안내

가. 제출 기간 및 방법

※ 제출 마감 시간(3/14 17:00) 이후에는 입력 내용을 수정하거나 업로드한 서류를 변경할 수 없습니다.

구분	서류명	제출 기간	제출 방법
온라인 입력	수학기간 기록표	2025.3.11.(화) 10:00 ~ 3.14.(금) 17:00	원서접수 사이트 온라인 입력
	자기소개서		
서류 업로드	학력/체류/기타 서류*	2025.3.11.(화) 10:00 ~ 3.14.(금) 17:00	원서접수 사이트 업로드

* 'Ⅶ.제출서류 온라인 업로드 안내'(11쪽) 참고

나. 모든 서류의 제출 책임은 지원자 본인에게 있으며, 서류 미제출로 발생하는 불이익은 지원자가 부담합니다.

- 필수 제출 서류 미비로 평가 및 심사가 불가능할 경우 불합격 처리되며, 이로 인한 원서접수 취소와 전형료 환불은 불가합니다.
- 재학사실증명 및 졸업증명, 성적증명 등 제출서류를 위·변조하거나 제출서류에 허위사실을 기재하는 경우 불합격 처리하며, 이러한 사실이 추후에 발견되면 입학이 허가된 후라도 합격 또는 입학이 취소될 수 있습니다.

다. 모집요강에 명시된 제출서류 이외에도 지원자격 심사를 위한 추가 서류 제출을 요청할 수 있습니다.

라. 제출한 모든 서류는 반환하지 않는 것을 원칙으로 합니다.

2. 서류 제출 유의사항

가. 모든 서류는 원본 또는 원본 대조(발행기관 또는 소속 고등학교)를 받은 사본을 스캔하여 제출합니다.

나. 모든 서류의 우측 상단에 수험번호를 기재한 후 업로드해야 합니다. 묶음일 경우, 첫 번째 장 우측 상단에 기재합니다.

- 재학 및 성적증명 서류 제출 시 **우측 상단에 해당 학년/학기를 함께 기재**합니다.(예: G1-1 성적, Y2-1~Y4-1 재학)

다. **한국어나 영어로 작성되지 않은 서류는 반드시 공증 받은 국·영문 번역서를 첨부하여 원본과 함께 제출**해야 합니다.

라. 제출서류 상 지원자의 이름이나 생년월일이 불일치하는 경우에는 **동일인임을 증명하는 서류를 첨부**해야 합니다.

마. 외국 소재 학교에서 성적증명 또는 비교과활동 확인서를 지원자에게 직접 제공하지 않는 경우, 해당 학교에서 연세대학교 입학처로 직접 우편 발송해도 무방합니다. 단, 해당 우편은 **2025.3.14.(금)까지 연세대학교 입학처에 도착**해야 합니다.

바. 학력서류의 아포스티유 또는 영사확인 (교육부 인가 재외한국학교 발행서류는 아포스티유 또는 영사확인 필요 없음)

- 1) 초등학교·중학교: 원서접수 시 아포스티유 또는 영사확인을 받은 후 업로드 권장
- 2) 고등학교: 원서접수 시 서류의 스캔본을 업로드하며, 최종 합격 시 아포스티유 또는 영사확인을 받은 후 원본 제출

3. 제출서류 안내

제출서류	유의사항
[필수] 원서접수 시 원서접수 사이트에 입력 (출력하여 제출하지 않음)	
입학원서	<ul style="list-style-type: none"> 원서접수 사이트에 입력
수학기간 기록표	<ul style="list-style-type: none"> 초·중·고교 재학한 모든 학교를 빠짐없이 입력해야 함
학력조회동의서 및 학력조회이력서	<ul style="list-style-type: none"> 수학기간 기록표에 입력한 내용을 바탕으로 학력 조회할 예정이므로 재학한 학교에 대한 정보를 정확하게 입력해야 함 원서접수 사이트의 학력조회 동의 서명으로 대체함
자기소개서	<ul style="list-style-type: none"> 자기소개서는 원서접수 사이트에 직접 입력해야 하며, 한국어로 작성해야 함 ※ 단, 언더우드국제대학 모집단위 지원자는 영어로 작성함
[필수] 원서접수 시 서류를 스캔하여 원서접수 사이트에 업로드 (합격 후 반드시 원본 제출)	
초·중·고교 성적증명	<ul style="list-style-type: none"> 재학한 모든 학교의 모든 학기 성적을 제출해야 함 <ul style="list-style-type: none"> Official Transcript 제출 권장(불가한 경우 School Report 제출) 서류의 학년/학기 부분을 형광펜 표시하고, 서류 우측 상단에 해당 학년/학기를 기재하여 제출(예: G1-1 성적, Y2-1~Y4-1 성적) 원서접수일 기준 최종 성적이 포함된 성적증명을 제출 A-Level 또는 IB 예상 점수(Predict/Forecast score)는 '표준화학력자료 및 어학능력 증빙 서류'에 포함하여 제출 교육부 인가 재외한국학교의 경우 학교생활기록부로 대체 가능 아래에 해당하는 경우, 사유서와 관련 증빙서류를 함께 제출해야 함 <ul style="list-style-type: none"> 특정 학기에 교내 시험이 미 실시 되었거나 성적을 발급하지 않는 경우 재학했던 학교가 폐교되어 학력 서류 발급이 불가능한 경우 서류 보존기간이 만료되어 학력 서류 발급이 불가능한 경우
초·중·고교 재학사실증명	<ul style="list-style-type: none"> 학년/학기 및 입학일, 전입일, 전출일 등 연/월/일이 정확히 기재되어야 함 <ul style="list-style-type: none"> 서류의 학년/학기 부분을 형광펜 표시하고, 서류 우측 상단에 해당 학년/학기를 기재하여 제출(예: G1-1 재학, Y2-1~Y4-1 재학) 교육부 인가 재외한국학교의 경우 학교생활기록부로 대체 가능
고교 졸업(예정) 증명	<ul style="list-style-type: none"> 고교 졸업 연/월/일이 정확히 기재되어야 함 교육부 인가 재외한국학교의 경우 학교생활기록부로 대체 가능
출입국에 관한 사실증명 (지원자)	<ul style="list-style-type: none"> 발급처: 정부24(온라인, 공동인증서 필요), 재외공관, 읍·면·동 행정복지센터, 출입국·외국인청(출장소), 출입국·외국인사무소(출장소) 발급 기준 <ul style="list-style-type: none"> 2025.2.3.(월) 이후 발급받은 서류를 제출해야 함 조회기간은 지원자 출생일부터 2025.1.31.(금) 이후 일자로 설정하여 제출해야 함 지원자의 주민등록번호 13자리 숫자가 모두 표시되어야 함 복수국적자 또는 외국 국적취득자의 경우, 국적별 '여권 사본'과 '출입국에 관한 사실증명'을 모두 제출해야 함 출입국 기록이 빈칸으로 시작되는 경우, 그 사유에 따라 다음 서류 중 선택하여 추가 제출 <ul style="list-style-type: none"> 동반자 여권 사본 및 동반자 여권 소지자의 출입국 사실증명 지원자의 해외 출생 사실을 확인할 수 있는 지원자 명의의 기본증명서(상세)
여권 사본(지원자)	<ul style="list-style-type: none"> '출입국에 관한 사실증명' 상의 여권번호와 일치해야 함 여권 분실 등으로 사본 제출 불가 시 여권 발급기록 증명서 제출

제출서류	유의사항
[선택] 원서접수 시 서류를 스캔하여 원서접수 사이트에 업로드	
비교과활동 확인서	<ul style="list-style-type: none"> • 지원자가 다녔던 고등학교에서 주관하여 재학 중 참여한 활동을 기록함 <ul style="list-style-type: none"> - 교내 비교과활동 및 봉사활동은 고등학교 재학 중 취득한 것만 평가에 반영하며, 고교 재학 기간 이외 참여한 활동은 평가에 반영하지 않음 - 해당 기관 소속 교사 또는 학교관계자가 내용을 확인하고 서명 또는 직인 날인 • 비교과활동 관련 별도 증빙서류는 제출하지 않음 • 평가 제외 대상 <ul style="list-style-type: none"> - 고교 재학 전 또는 고교 졸업 후 참여한 비교과활동 - 각종 수상 실적 - 포트폴리오, 추천서
표준화학력자료 및 어학능력 증빙서류	<ul style="list-style-type: none"> • 외국 소재 고등학교 재학 중 취득한 성적 자료만 인정 <ul style="list-style-type: none"> - IB 또는 A-Level 등의 예상 점수(Predict/Forecast score) 제출 가능 • 제출서류의 진위확인을 위해 아래 제출 방법 중 하나를 선택하여 제출 <ol style="list-style-type: none"> 1) 성적표 스캔 파일 또는 공식 홈페이지의 성적 조회 화면 캡처본 제출 <ul style="list-style-type: none"> - 해당 서류의 진위 여부를 확인할 수 있는 수단을 제공해야 함(원서접수 사이트에 입력) 2) 스코어리포팅(Score reporting) <ul style="list-style-type: none"> ※ 스코어리포팅한 성적증명은 2025.3.14.(금)까지 연세대학교로 도착해야 함 <div style="border: 1px solid black; padding: 5px; margin-top: 10px;"> <p>【연세대학교 기관번호】</p> <ul style="list-style-type: none"> • ETS/College Board : 9893 • ACT : 7879 • IELTS, IB : 기관명으로 검색 후, 수신처를 'YONSEI UNIVERSITY'로 지정하여 발송 </div>
학사일정표 (School calendar)	<ul style="list-style-type: none"> • 전체 학년(학기)의 학사일정표 제출을 권장하며, 아래 해당하는 학년(학기)의 학사일정표는 반드시 제출해야 함 <ul style="list-style-type: none"> - 학기 시작일 이후 입학한 경우 - 학기 중 전출·전입학한 경우 - 학기 중 30일(주말 및 공휴일 포함) 이상 국내 체류한 경우 • 학사일정표에 학기 시작일 및 종료일이 명시되어야 함 • 학사일정표가 한국어나 영어가 아닌 경우, 학기 주요 일정(학기 시작 및 종료일, 방학 등)에 직접 표시한 후 제출하여야 함(번역 공증 불필요)
출신 고등학교 프로필	<ul style="list-style-type: none"> • 학사일정, 교육과정, 개설과목 및 심화과목 이수현황, 성적 분포, 국내외 대학 진학 현황 등이 포함된 자료 제출 권장
사유서/증빙서류	<ul style="list-style-type: none"> • 아래에 해당하는 경우, 사유서(우리대학교 소정 양식) 및 증빙서류를 제출해야 함 <ol style="list-style-type: none"> 1) 학기 중 30일(주말 및 공휴일 포함) 이상 국내 체류한 경우 2) 월반, 조기졸업, 수업결손, 기록 폐기 등 특이사항이 있는 경우 3) 코로나바이러스감염증-19로 인하여 온라인 수업을 이수하며 국내 체류한 경우 4) 코로나바이러스감염증-19로 인하여 지원자격 미충족 사유가 발생한 경우 5) 코로나바이러스감염증-19로 부득이하게 고교 재학기간 이후의 서류를 제출해야 할 경우 6) 기타 학력 또는 지원자격과 관련하여 소명이 필요한 경우 • * 제출 서류의 평가 반영 여부와 지원자격 인정 여부는 입학사정관위원회에서 결정함

4. 합격자(등록자) 원본 서류 제출 안내

- 합격자(등록자)는 원서접수 시 업로드한 서류의 원본 및 아래 서류를 2025.8.15.(금)까지 서울캠퍼스 입학처(백주년 기념관 3층 입학전형실)로 반드시 제출해야 합니다. 자세한 사항은 합격자 발표 시 안내합니다.
 - 국외 초·중·고교 재학사실증명 및 고교 졸업증명, 초·중·고교 성적증명에 대한 아포스티유 확인서 및 영사확인서
 - 원서접수 시 졸업예정자(졸업예정증명서를 제출한 자)는 반드시 고등학교 졸업증명서와 최종 학기 성적이 포함된 성적증명을 제출해야 합니다.
 - 교육부 인가를 받은 재외한국학교 발행 서류는 아포스티유 또는 영사확인이 불필요합니다.
 - 묶여 있는 상태로 아포스티유 또는 영사확인을 받은 경우, 훼손하지 않고 그대로 제출해야 합니다.
 - 출입국에 관한 사실증명, 출입국에 관한 사실증명에 대한 사실증명 발급·열람 신청서
- **(외국국적 합격자에 한하여 제출)** 유학(D-2) 비자가 필요한 외국국적 합격자의 경우 표준입학허가서 발급을 위하여 학력 입증자료 원본 및 재정능력 입증자료 원본을 반드시 제출해야 합니다.(14쪽 참고)

※ 모든 서류는 원본 제출을 원칙으로 합니다.

※ 원본 서류를 제출하지 않거나 원본 서류와 업로드한 서류 내용이 상이할 경우, 제출서류 미비로 입학이 허가된 이후라도 합격 또는 입학이 취소될 수 있습니다.

1. 온라인 제출 방법

가. 제출서류는 원서접수 사이트에 업로드해야 하며, 서류제출 마감(2025.3.14.(금) 17:00 정각) 이후 업로드하거나 변경할 수 없습니다.

※ '수학기간기록표'와 '자기소개서'는 원서접수 사이트에 직접 입력해야 합니다.

나. 제출서류는 반드시 기재된 순서에 따라 정리하고, 스캔한 파일은 PDF 형식으로 압축(ZIP)하여 업로드하기 바랍니다.

※ PDF 형식 이외의 파일(한글파일, 워드파일, jpg 파일 등)은 반드시 PDF 형식으로 변환 후 업로드해야 합니다.

다. 모든 서류는 최대한 선명하게 스캔하여 업로드해야 합니다. 업로드된 서류의 화질이 낮아 지원자격 심사 및 평가가 불가능할 경우 불이익을 받을 수 있습니다.

라. 업로드 파일에 암호가 설정되어 열람이 불가능한 경우 지원자격 심사 및 평가에서 불이익을 받을 수 있습니다.

마. 서류를 정확히 제출하지 않아 생기는 불이익에 대한 책임은 지원자 본인에게 있습니다.

2. 제출서류 안내

구분	제출서류	파일명	용량
학력.ZIP	1. (초·중·고교) 재학증명서/ (고교) 졸업(예정)증명서	1. 수험번호_재학,졸업.PDF 예) ENAA10001_재학, 졸업.PDF	50MB이내
	2. (초·중·고교) 성적증명서	2. 수험번호_성적.PDF	
체류.ZIP	1. 출입국에 관한 사실증명	1. 수험번호_출입국증명.PDF	50MB이내
	2. 여권 사본	2. 수험번호_여권.PDF	
기타.ZIP	1. 비교과활동 확인서	1. 수험번호_비교과활동.PDF	50MB이내
	2. 표준화학력자료(예상 점수 포함) 및 어학능력 증빙서류	2. 수험번호_표준화및어학.PDF	
	3. 출신 고등학교 프로필	3. 수험번호_학교프로파일.PDF	
	4. 학사일정표	4. 수험번호_학사일정표.PDF	
	5. 사유서 및 증빙서류	5. 수험번호_사유서.PDF	

1. 국외학교 학력 검증 확인 서류 제출 안내

지원자는 국외 초·중·고교 재학사실증명 및 고교 졸업(예정)증명/초·중·고교 성적 증명에 대해 아래의 「가 ~ 다」 중 가능한 방법으로 확인을 받아 반드시 제출해야 합니다. 단, 교육부의 인가를 받은 재외한국학교 발행서류는 아포스티유 또는 영사 확인을 받지 않아도 됩니다.

가. 아포스티유(Apostille) 확인을 받은 학력 서류

나. 주재국 한국영사 확인을 받은 학력 서류(주재국 한국영사 확인이 불가할 경우, 주한 해당국 영사 확인도 가능)

다. 중국 교육부 학력 및 학위인증센터 발행 학력 및 학위 인증보고서(<http://www.chsi.com.cn>)

- 중국 내 학력 취득자에 한함. 발급에 약 3~4주 소요

【인증기관 안내】

- 인증기관명: 中国高等教育学生信息网(学信网)
- 홈페이지: <http://www.chsi.com.cn/>
- 이메일: kefu@chsi.com.cn ○ 전화: +86-10-67410388
- 위챗 공식계정: chsi_chesicc

※ 한국에서 인증보고서를 발급하고자 할 경우, [서울공자아카데미]에서 신청 가능함

- 홈페이지: <https://renew.kongzi.co.kr> → 중국학력인증
- 이메일: cis88@cis.or.kr ○ 전화: 02-554-2688

2. 아포스티유(Apostille) 협약 관련 참고사항

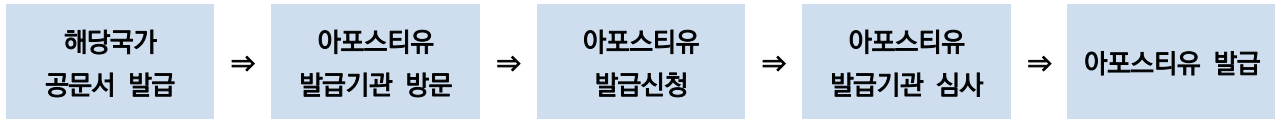
가. 아포스티유 협약

- 1) 「외국 공문서에 대한 인증의 요구를 폐지하는 협약」(Convention Abolishing the Requirement of Legalization for Foreign Public Document)에 따라 협약 가입국 간 공문서의 원활한 상호 인증을 위하여 외국 공관의 영사확인 절차를 폐지하고 공문서 발행국가가 이를 확인합니다.
- 2) 아포스티유 확인이 된 협약 가입국의 문서는 재외공관 영사확인과 동일한 효력을 가집니다.
- 3) 사증발급신청서 발급 등 신청 시 첨부서류 중 영사확인을 요건으로 하는 제출서류는 기존 영사확인(비체약국) 또는 아포스티유 확인을 거친 문서도 인정합니다.

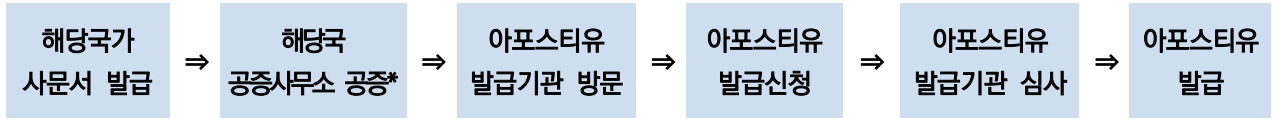
나. 헤이그국제사법회의(Hague Conference on Private International Law) 홈페이지(<https://www.hcch.net/>)의 Apostille Section에서 국가별 관련 기관 정보 등의 최신자료 조회 가능합니다.

3. 아포스티유(Apostille) 발급절차

가. 공문서(국·공립학교 등)



나. 사문서(사립학교 등)



* 사문서의 경우 해당 국가 공증인법 및 변호사법에 따라 차이가 있을 수 있으나, 통상 해당 국가 관련 법령에 따라 공증을 받은 후 제출하면 아포스티유 확인이 가능함

4. 아포스티유(Apostille) 가입국 현황 (2024.6.5.기준, 외교부 홈페이지)

지역	국가/지역
아시아, 대양주	뉴질랜드, 니우에, 마셜군도, 모리셔스, 몽골, 바누아투, 브루나이, 사모아, 싱가포르, 오스트레일리아(호주), 인도, 인도네시아, 일본, 중국(마카오, 홍콩 포함), 쿡제도, 타지키스탄, 통가, 파키스탄, 팔라우, 피지, 필리핀, 한국
유럽	그리스, 네덜란드, 노르웨이, 덴마크, 독일, 라트비아, 러시아, 루마니아, 룩셈부르크, 리투아니아, 리히텐슈타인, 북마케도니아, 모나코, 몬테네그로, 몰도바, 몰타, 벨기에, 벨라루스, 보스니아 헤르체고비나, 불가리아, 산마리노, 세르비아, 스웨덴, 스위스, 스페인, 슬로바키아, 슬로베니아, 아르메니아, 아이슬란드, 아일랜드, 아제르바이잔, 안도라, 알바니아, 에스토니아, 영국, 오스트리아, 우즈베키스탄, 우크라이나, 이탈리아, 조지아, 체코, 카자흐스탄, 코소보, 크로아티아, 키르기스스탄, 키프로스, 튀르키예, 포르투갈, 폴란드, 프랑스, 핀란드, 헝가리
북미	미국(괌, 마우리제도, 사이판, 푸에르토리코 포함), 캐나다
중남미	가이아나, 과테말라, 그라나다, 니카라과, 도미니카공화국, 도미니카연방, 멕시코, 바베이도스, 바하마, 베네수엘라, 벨리즈, 볼리비아, 브라질, 세인트루시아, 세인트빈센트, 세인트키츠네비스, 수리남, 아르헨티나, 앤티가바부다, 에콰도르, 엘살바도르, 온두라스, 우루과이, 칠레, 코스타리카, 콜롬비아, 트리니다드토바고, 파나마, 페루, 파라과이, 자메이카
아프리카	나미비아, 남아프리카공화국, 라이베리아, 레소토, 말라위, 보츠와나, 상투메프린시페, 세네갈, 세이셸, 에스와티니, 카보베르데, 브룬디, 튀니지, 르완다
중동	모로코, 바레인, 사우디아라비아, 오만, 이스라엘

1. 합격 및 등록

- 가. 합격 여부는 합격자 발표일 이후 연세대학교 입학처 홈페이지에서 지원자가 직접 확인해야 합니다.
- 나. 신입생 등록금 납부 기간 내에 등록금 전액을 납부해야 최종 합격 처리되며, 등록금을 미납한 경우 입학 의사가 없는 것으로 간주하여 합격을 취소합니다.
- 1) 등록금 납부 후 반드시 학사포털에서 등록금 정상 납입 여부를 확인해야 합니다.
 - 2) 등록에 관한 자세한 사항은 연세대학교 입학처 홈페이지에서 추후 공지할 예정입니다.
- 다. 모집시기별로 지원하여 입학할 학기가 같은 2개 이상의 대학(산업대학, 교육대학, 전문대학 포함)에 합격한 자는 1개의 대학에만 등록하여야 합니다.
- 라. 연세대학교 학칙에 의거하여 이중학적은 금지되므로 학기 개시일 전에 타대학 학적을 정리해야 합니다. 이를 위반 하는 경우 입학이 허가된 후라도 합격 또는 입학이 취소될 수 있습니다.
- 마. 연세대학교 학칙에 의거하여 입학 후 첫 학기에는 휴학할 수 없습니다. 단, 질병에 의한 일반휴학과 군 입대 휴학은 가능합니다. '질병에 의한 일반휴학'에 관한 보다 자세한 사항은 연세대학교 학칙을 참고하기 바랍니다.
- 바. 합격자가 등록 포기를 희망하는 경우, 연세대학교 입학처 입학안내실(02-2123-4131)로 문의하시기 바랍니다. 단, 등록 포기 이후에는 재등록이 불가능합니다.

2. 외국국적 합격자 관련 안내

모든 합격자는 2025년 7월 중 등록금을 납부해야 하며, 유학(D-2) 비자가 필요한 외국국적 합격자의 경우 표준입학허가서 발급을 위하여 **학력요건 입증서류 원본** 및 **재정능력 입증서류 원본**을 기한 내에 제출해야 합니다.

(제출 기한: **합격자 발표 시 안내**)

■ 학력요건 입증서류 원본: 아래의 출신학교 소재 구분에 해당하는 졸업증명서 원본

구분	제출 서류		
일반국가(대한민국 및 중국 제외) 소재 교육기관 학위(학력) 취득자	<ul style="list-style-type: none"> - 아래 표에서 정한 방식의 학력증명서를 아포스티유(Apostille) 확인 또는 영사 확인(출신학교가 속한 국가 주재 한국영사 또는 주한 공관 영사)을 받아 제출 - 영문 또는 국문으로 발급되지 않은 증명서: 공증된 영문 번역본에 아포스티유(Apostille) 확인 또는 영사 확인(출신학교가 속한 국가 주재 한국영사 또는 주한 공관 영사)을 받아 제출 		
	입학 구분		제출서류
	신입학	학사(D-2-2)	고교 졸업증명서
중국 (중국 내 학력·학위 취득자에 한함)	<ul style="list-style-type: none"> - (원칙) 학위 과정별로 중국 교육부 운영 학력인증센터(CHSI) 발행 학위 등 영문 인증보고서를 아래 표에서 정한대로 제출 		
	입학 구분		제출서류 (아래 서류 외 불인정)
	신입학	학사 (D-2-2)	고교 졸업 사실 ◇ 일반고 학력 - (졸업) 영문 CHSI (学信网)
<ul style="list-style-type: none"> - https://www.chsi.com.cn/en/pvr/brief_cseqc.jsp 			

구 분	제출 서류		
	<p>- (예외) 중국 교육부 운영 학력인증센터(CHSI) 발행 학위 등 인증보고서가 발급되지 않는 중등직업학교 등 졸업자(학력인증기관 졸업자에 한함)에 대해서는 아래 기준에 따라 심사 자료 제출</p>		
	구 분	심 사 기 준	비고
중등 직업 학교	보통중등전문학교 (普通中专) Regular Specialized Secondary Schools	① 온라인 발행 i) 지방 교육 당국 발행 졸업증명서* : 아포스티유 필요 * 온라인에서 진위 여부 확인 가능한 경우만 인정	택1
	직업고등학교 (职业高中) Vocational High Schools	② 오프라인 발행(‘학교정보확인서(별도요청)’ 제출 필수) i) 지방 교육 당국 발행 졸업증명서 : 아포스티유 필요 ii) 학교 자체 발행 졸업증명서 : 성교육청(시교육국)* 확인 + 아포스티유 필요 * 직할시(베이징, 상하이, 충칭, 톈진)의 경우 교육청 공식 명칭은 ‘교육위원회’임	
	성인중등전문학교 (成人中专) Adult Specialized Secondary Schools		
	기술공업학교 (技工学校) Skilled Workers Schools	인적자원사회보장부 공식 홈페이지(www.mohrss.gov.cn) 온라인 조회본* + 주중한국영사확인 * 온라인에서 진위 여부 확인 가능한 경우만 인정	
	기타 고졸학력 인정 학교	학교 자체 발행 졸업증명서 + 아포스티유 ※ 설립허가증(사업단위법인증서(事业单位法人证书) 또는 민판학교판학허가증(民办学校办学许可证)) 사본 제출 필수(단, 학력교육 과정만 인정, 공증 불필요)	

■ **재정능력 입증서류 원본: 잔고증명서 원본은 2부를 발급하여** 1부는 표준입학허가서 신청을 위해 입학처에 제출하고, 1부는 유학(D-2) 비자 신청 시 각국 대한민국 영사관에 제출할 것

기 준	세부사항
금 액	<ul style="list-style-type: none"> [학위과정 신(편)입생] 한화 22,000,000원 이상
명 의	<ul style="list-style-type: none"> 국내외 은행이 발급한 본인 또는 부모 명의의 잔고증명서(부모 명의인 경우 가족관계증명서 추가 제출) 외국인등록을 마치고 국내에 체류 중인 자: 국내 은행이 발행한 본인 명의 잔고증명서만 인정(외국인 등록증 앞면 뒷면 사본 추가 제출) 대학, 자국 대사관, 종교단체 등으로부터 장학금(수업료 및 체재비)을 받는 경우: 해당 기관 발행 학비 지원 확인서 등으로 재정능력 입증서류 대체 가능
발급일	<ul style="list-style-type: none"> 잔고증명서 발급일자: 합격자 발표 이후 안내 발급일로부터 30일 이내에 ① 잔고증명서 원본 연세대학교 도착, ② 표준입학허가서 발급, ③ 유학(D-2) 비자 신청까지 모두 완료되어야 하므로, 잔고증명서 발급 전 학력요건 입증서류 등 다른 서류들을 미리 준비해 놓을 것 잔고증명서 상에 유효기간이 있는 서류에 대해서는 유효기간까지 유효한 증명서로 인정(단, 발급일로부터 최대 6개월까지만 인정) 잔고증명서는 대한민국 체류 허가기간 동안 유지를 원칙으로 함
중국 소재 은행	<ul style="list-style-type: none"> 다음의 은행에서 발행된 증명서만 인정: Bank of China, ICBC, China Construction Bank,

기 준	세부사항
예금잔고증명서 추가 요건	Agricultural Bank of China <ul style="list-style-type: none"> ▪ 발급일로부터 30일 이내에 ① 잔고증명서 원본 연세대학교 도착, ② 표준입학허가서 발급, ③ 유학(D-2) 비자 신청까지 모두 완료되어야 하며, 도착일 기준 예금잔고증명서 유효기간(예금 동결 기간)이 최소 60일 이상 남아있어야 함(2025년 11월 30일까지 동결 권장)
기 타	<ul style="list-style-type: none"> ▪ 영문 또는 국문으로 발행되지 않은 서류는 공증된 영문 번역본을 함께 제출할 것 ▪ 제출 전 여권, 잔고증명서, 가족관계증명서의 영문 성명 일치 여부 확인 ▪ 잔고증명서는 은행 직원의 서명, 도장, 또는 온라인 진위 여부 확인이 가능한 QR Code 등을 통해 원본 서류임이 확인되어야 함(전자적 형태의 서명 또는 도장 등은 불인정) ▪ 입학처에 제출한 잔고증명서와 동일하지 않은 잔고증명서로 유학(D-2) 비자를 신청하게 될 경우, 잔고증명서 원본 2부를 발급하여 1부는 비자 신청 시 대한민국 영사관에 제출하고, 1부는 입학처에 추가 제출할 것 ▪ 유학(D-2) 이외의 비자(F, A 등)로 유학하고자 하는 자: 표준입학허가서 발급이 필요하지 않으며(재정능력 입증서류 제출 불필요), 대신 외국인등록증 사본(앞면, 뒷면)을 제출하여 유학 가능 체류자격을 소지하였음을 입증하여야 함

■ **서류제출시 유의사항**

<ul style="list-style-type: none"> ▪ 표준입학허가서는 외국 국적 유학생이 대한민국 유학(D-2) 비자 신청 시 각국 대한민국 영사관(국내의 경우 관할 출입국사무소)에 제출해야 하는 필수 서류입니다. ▪ 법무부의 외국인 유학생 출입국 관리가 강화됨에 따라, 정해진 기한 내에 표준입학허가서 발급을 위한 원본 서류(학력요건 입증서류, 재정능력 입증서류 등) 제출 및 등록금 납부를 완료한 유학생에 한하여 표준입학허가서가 발급됩니다(제출 기한: 합격자 발표 시 안내). ▪ 필요한 서류를 정해진 기한 내에 제출하지 않는 경우 표준입학허가서 발급이 제한되며, 이에 따라 발생하는 모든 불이익은 유학생 본인의 책임이오니 반드시 기한 내에 모든 서류를 제출하여 주시기를 바랍니다. ▪ 표준입학허가서 발급 이후라도 필수 서류를 제출하지 않은 사실이 드러날 경우 표준입학허가서 및 유학(D-2) 비자가 무효화 처리될 수 있습니다. ▪ 대학에 제출된 원본 서류(학력요건 입증서류, 재정능력 입증서류 등)는 반환이 불가하므로, 유학(D-2) 비자 신청을 위한 구비서류를 각 대사관 홈페이지 등에서 사전에 확인하시기를 바랍니다. ▪ 유학(D-2) 비자 이외의 비자(F, A 등)로 유학하고자 하는 자: 표준입학허가서 발급이 필요하지 않으며, 대신 외국인등록증 사본(앞면, 뒷면)을 제출하여 유학 가능 체류자격을 소지하였음을 입증하여야 합니다. ▪ 법무부의 출입국 관련 지침에 따라 세부 사항은 변경될 수 있습니다. ▪ 국민건강보험법이 개정됨에 따라 2021년 3월 1일부터 체류자격 D-2 (유학), F-4 (재외동포, 유학 시 해당)도 국민건강보험 지역가입자로 당연가입 됩니다(세부사항: 합격자 발표 시 안내). ▪ 표준입학허가서 관련 문의: 국제처 글로벌원스톱서비스센터 +82-2-2123-6492
--

3. 한국어능력 및 영어능력 관련 안내(글로벌인재대학 합격자에 한함)

가. GLC 한국어능력 진단평가 안내

- 1) 최종합격자는 글로벌인재대학 지정장소에서 시행하는 한국어능력 진단평가에 반드시 응시해야 하며, 평가 미응시로 인한 불이익에 대한 책임은 본인에게 있습니다.
- 2) 진단평가 대상자는 시험 당일 반드시 수험표 및 신분증을 지참하여야 합니다.
- 3) GLC 한국어능력 진단평가 면제
국립국제교육원 한국어능력시험(TOPIK) 성적표(IBT포함)나 연세대학교 한국어학당 수료증 또는 세종한국어평가 (SKA) 점수를 제출할 수 있는 경우 진단평가를 면제받을 수 있습니다(단, 연세대학교를 제외한 다른 대학의 한국어학당 수료증명은 인정하지 않습니다).
- 4) 진단평가 결과에 따라 이수해야 하는 한국어과정은 글로벌인재대학에서 대상자에게 추후 별도 안내합니다.

나. GLC 영어능력 진단평가 안내

- 1) 최종합격자는 글로벌인재대학 지정장소에서 시행하는 영어능력 진단평가에 반드시 응시해야 하며 평가 미응시로 인한 불이익에 대한 책임은 본인에게 있습니다.
- 2) 진단평가 대상자는 시험 당일 반드시 수험표 및 신분증을 지참하여야 합니다.
- 3) GLC 영어능력 진단평가 면제
공인영어성적(TOEFL, IELTS, TOEIC, TEPS 등) 성적표 또는 영어권 고등학교 졸업장을 제출할 수 있는 경우 영어능력시험을 면제받을 수 있습니다.
- 4) 진단평가 결과에 따라 이수해야 하는 영어과정은 글로벌인재대학에서 대상자에게 추후 별도 안내합니다.

4. 캠퍼스별 교육과정 이수 안내

모든 학부 신입생은 1학년 교육과정(Residential College 교육)을 국제캠퍼스 기숙사(인천 송도 소재)에서 생활하며 이수하는 것을 원칙으로 합니다.

대학	학부(학과)	교육과정 이수 캠퍼스
인공지능융합대학	IT융합공학과, 지능형반도체전공	전 교육과정 국제캠퍼스 이수
언더우드국제대학	융합인문사회과학부(HASS), 융합과학공학부(ISE)	

5. 부서 및 전화번호 안내

안내 및 문의 사항	담당부서	전화번호
장학금	학생복지처 학생지원팀	02-2123-8191~2
학적관리	교무처 학사지원팀	02-2123-2091~7, 2087
수강신청	교무처 학사지원팀	02-2123-2090~3, 2086
국제캠퍼스 기숙사(송도학사)	국제캠퍼스 종합행정센터 기숙사운영팀	032-749-2991~2
신촌캠퍼스 기숙사(무악학사)	생활관	02-2123-3601~2
교직이수	교육과학대학 행정팀	02-2123-3163
(외국국적자)VISA 및 표준입학허가서 발급	국제처 글로벌원스톱서비스센터	02-2123-6492
(외국국적자)국민건강보험 가입	국제처 글로벌원스톱서비스센터	02-2123-3488
교환학생 프로그램	국제처 국제팀	02-2123-8453
언더우드국제대학	언더우드국제대학 행정팀	02-2123-3922~6
글로벌인재대학	글로벌인재대학 행정팀	032-749-3501~2
국제캠퍼스 학사관련	학부대학 행정팀	032-749-3035

1. 인공지능융합대학 첨단컴퓨팅학부 인공지능시스템학과 안내

가. 학부 소개 및 전공 신설 배경

- 1) 현재 인공지능 분야는 AI 모델 및 서비스 분야 인재 양성에 집중되어 있습니다. 하지만 AI 모델을 효과적이고 효율적으로 구동하여 실제 생활에 적용하기 위해서는 AI 시스템 분야가 매우 중요한 역할을 합니다. 또한, 인공지능 첨단 분야의 최근 기술 동향(생성형 AI, 초거대 AI, 온디바이스 AI, 인공지능반도체 등)은 AI 모델에서 AI 시스템으로 변화하고 있는 핵심 기술의 동향을 보여주고 있습니다. 이러한 환경 속에서 AI 모델 및 응용뿐만 아니라 시스템 역량이 요구되는 “풀스택(Full-Stack) AI 시스템 인재” 양성은 인공지능 분야 기술력 향상을 위한 최우선 과제입니다.
- 2) 연세대학교 컴퓨터과학과 및 인공지능학과는 각각 컴퓨터과학 및 인공지능 전반에 걸친 교육을 수행하고 있습니다. 하지만 AI 시스템은 컴퓨터과학 중 컴퓨터시스템과, 인공지능 핵심 두 영역을 모두 전문적으로 다루는 고도의 분야로서 기존 두 개의 학과에서 각기 독자적으로 다루기 어려운 학문 분야입니다. 위와 같은 이유로 인하여 연세대학교에서는 기존 컴퓨터과학과 및 인공지능학과와 신설하는 인공지능시스템학과를 단일 모집단위인 첨단컴퓨팅학부로 통합하여 신입생을 선발하며, 2학년 때 전공 선택권을 부여하여 인공지능 분야의 급변하는 인력 수요에 전문적이고 탄력적으로 대응하는 인재 양성 시스템을 구축할 계획입니다.

나. 교육목표 및 교육과정 운영 계획

- 1) 신설하는 인공지능시스템학과는 기존의 컴퓨터과학과 및 인공지능학과와 동일하게 1학년부터 전공기초 수업을 진행하고, 3학년까지 전공수업을 이수할 수 있는 커리큘럼을 도입할 예정입니다. 3학년 2학기까지 전공 교과목(컴퓨터시스템 코어, AI 코어, AI 시스템 심화)을 집중 이수하여 필수 전공 지식을 습득하고 조기에 진로를 수립하여, 4학년 1년간 진로에 적합한 교육을 수행하는 진로 중심 커리큘럼(Career-Driven Curriculum, CDC)을 운영할 계획입니다.
- 2) 컴퓨터시스템 코어
 - 가) AI 시스템 상에서 수행되는 인공지능 추론/학습 작업들의 성능 최적화를 위해 필요한 풀스택 능력 분석 능력, 그리고 성능 병목을 해소하기 위한 하드웨어/소프트웨어 최적화 구조/기법 설계 능력을 교육함
 - 나) 운영체제, 컴퓨터 아키텍처, 컴파일러, 시스템 프로그래밍, 멀티코어 및 GPU 프로그래밍 등의 컴퓨터시스템 코어 교과목 이수함
- 3) AI 코어
 - 가) 기계학습(Machine Learning)과 같은 초기 인공지능 모델들과 이들을 위한 추론/학습 알고리즘들에 대하여 교육함
 - 나) 딥러닝(Deep Learning)에 기초한 최신 인공지능 모델들과 추론/학습법에 대한 학습을 컴퓨터 비전, 자연어 처리, 강화학습, 확률 그래프 모델 등 최신 인공지능 모델들의 활용 분야와 연계된 교과목들을 통해 수행함
- 4) AI 시스템 심화
 - 가) 컴퓨터시스템 코어와 AI 코어 교과목들을 통해 학습한 내용을 기반으로 실제 AI 시스템 상에서 실행되는 인공지능 추론/학습 작업 성능을 향상시키는 하드웨어/소프트웨어 최적화 기법 및 관련 연구 수행 능력을 교육함
 - 나) 뉴럴프로세싱유닛(다중 GPU 및 뉴럴 프로세싱 유닛의 하드웨어적 특성 및 활용법 학습), 온디바이스AI시스템 최적화(인공지능 컴파일러, 인공지능 프레임워크, 시스템 자원 할당 및 스케줄링 기법, 분산 인공지능

추론/학습의 의존성 및 보안 강화 기법 학습), 양자화및뉴럴아키텍처서치(인공지능 모델과 하드웨어/소프트웨어 동시 최적화를 위한 양자화 및 뉴럴 아키텍처 탐색 기법 학습) 등의 교과목을 이수함

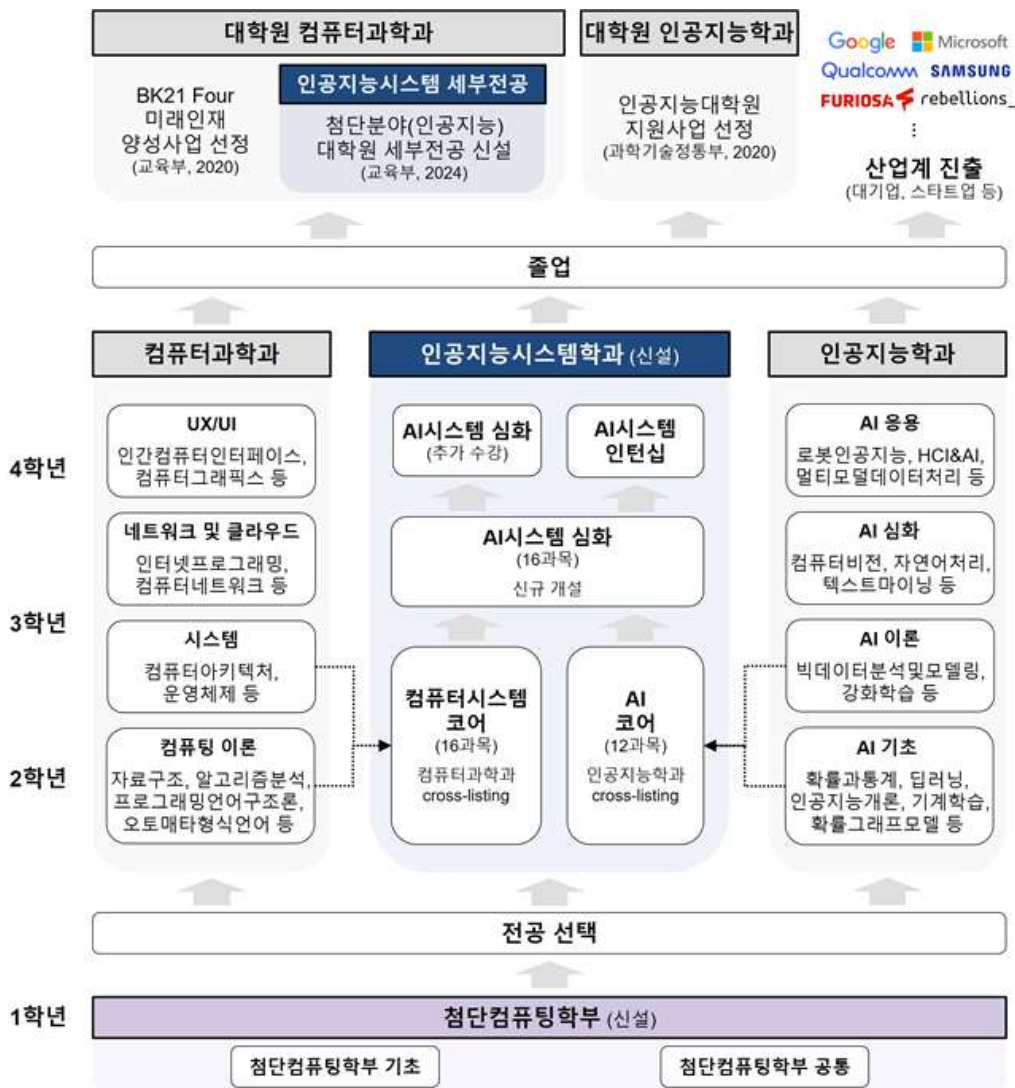
다. 기존 학과의 연계성

1) 인공지능융합대학 컴퓨터학과 및 인공지능학과와의 연계

- 가) 융합 모집단위인 첨단컴퓨팅학부에서 1학년은 3개 학과 통합으로 컴퓨터프로그래밍, 객체지향 프로그래밍, 자료구조와 같은 공통 전공기초 교육을 수행함
- 나) 신설하는 인공지능시스템학과 교육을 위해 기존 컴퓨터학과 및 인공지능학과의 관련 분야 교수들이 겸임으로 참여하여 교육을 수행하며, 신입교원을 지속적으로 충원할 예정임

2) 공과대학 시스템반도체공학과와의 연계

- 가) 생성형 AI 모델과 같은 최신 초거대 AI 모델의 고성능/고효율/저전력 수행을 위해 AI 반도체 기술 확보는 중요성이 지속적으로 강조되고 있으며, AI 반도체 HW 교육과 시스템SW교육은 병행할 때 그 시너지가 발휘될 것으로 기대됨
- 나) 시스템반도체와 인공지능 기술이 결합된 AI 반도체 분야가 결국 우리나라의 대표 기술로 성장할 가능성이 매우 높으며, 이에 따라 인공지능시스템학과와 시스템반도체공학과 간의 긴밀한 교육 및 연구 협력이 진행될 예정임



2. 인공지능융합대학 지능형반도체전공 안내

가. 학과 소개 및 전공 신설 배경

- 1) 지능형 반도체는 고도의 데이터 처리 기능과 인공지능 알고리즘을 통합한 반도체로, 기존의 폰 노이만 아키텍처의 데이터 병목 현상과 반도체 집적도의 물리적 한계를 해결하기 위한 새로운 형태입니다. 기본적인 정보 처리 기능을 넘어서 머신 러닝, 딥 러닝 등과 같은 고급 인공지능 기술을 내장하고 있어 AI 연산, 빅데이터, 자율주행 등 산업의 수요가 증가함에 따라 지능형 반도체 기술 연구 및 개발이 활발히 진행되고 있습니다. 지능형 반도체와 같은 첨단기술은 개발과 지속가능성 모두에서 기초 과학의 토대가 매우 중요할뿐더러, 시스템반도체 기술에 기반하여 SW부터 HW, 통신, 인공지능, 첨단 플랫폼 응용에 이르기까지 융합적인 기술 개발이 필수적이며 그에 따른 지능형 시스템 반도체와 IT 융합 혁신 인재 양성이 필요한 상황입니다.
- 2) 지능형반도체전공이 신설되는 연세대학교 국제캠퍼스(인천 송도)는 인천국제공항에 인접하여 국제적 교육/연구를 위한 글로벌 협력이 용이하며, 현재 66개국에서 온 2,500여명의 학생들이 국제캠퍼스에 위치한 언더우드국제대학에서 수학 중일 정도로 국제화된 교육 환경을 갖추고 있습니다. 또한 대학이 주도하고 정부 및 지자체와의 협력을 통한 “산(産)-학(學)-연(研)-병(病)-관(官)”의 혁신클러스터인 연세사이언스파크(YSP)에는 학교중심 기초연구와 고급전문인력 공급을 위한 융합교육 학부 및 대학원 학사단위, 연구중심 임상병원, IT-바이오메디컬 혁신클러스터의 유기적인 집적과 연구인력의 선순환구조를 가진 지속가능한 혁신생태계가 조성되고 있습니다.
- 3) 연세대학교는 정부의 ICT명품인재양성사업(‘10~’19)의 일환으로 설립한 글로벌융합공학부(現 IT융합공학과)에서 국내 최초로 7년만에 학사 및 박사학위 취득이 가능한 학제(3+4 학제)를 도입하여 2011년부터 운영하고 있습니다. 13년간 운영해 온 3+4 학제에 대한 노하우를 ‘지능형반도체전공’에 접목하여, 우수 학생들의 박사과정 유입 활성화 및 첨단분야 고급연구인력 조기 양성에 이바지하고자 합니다.

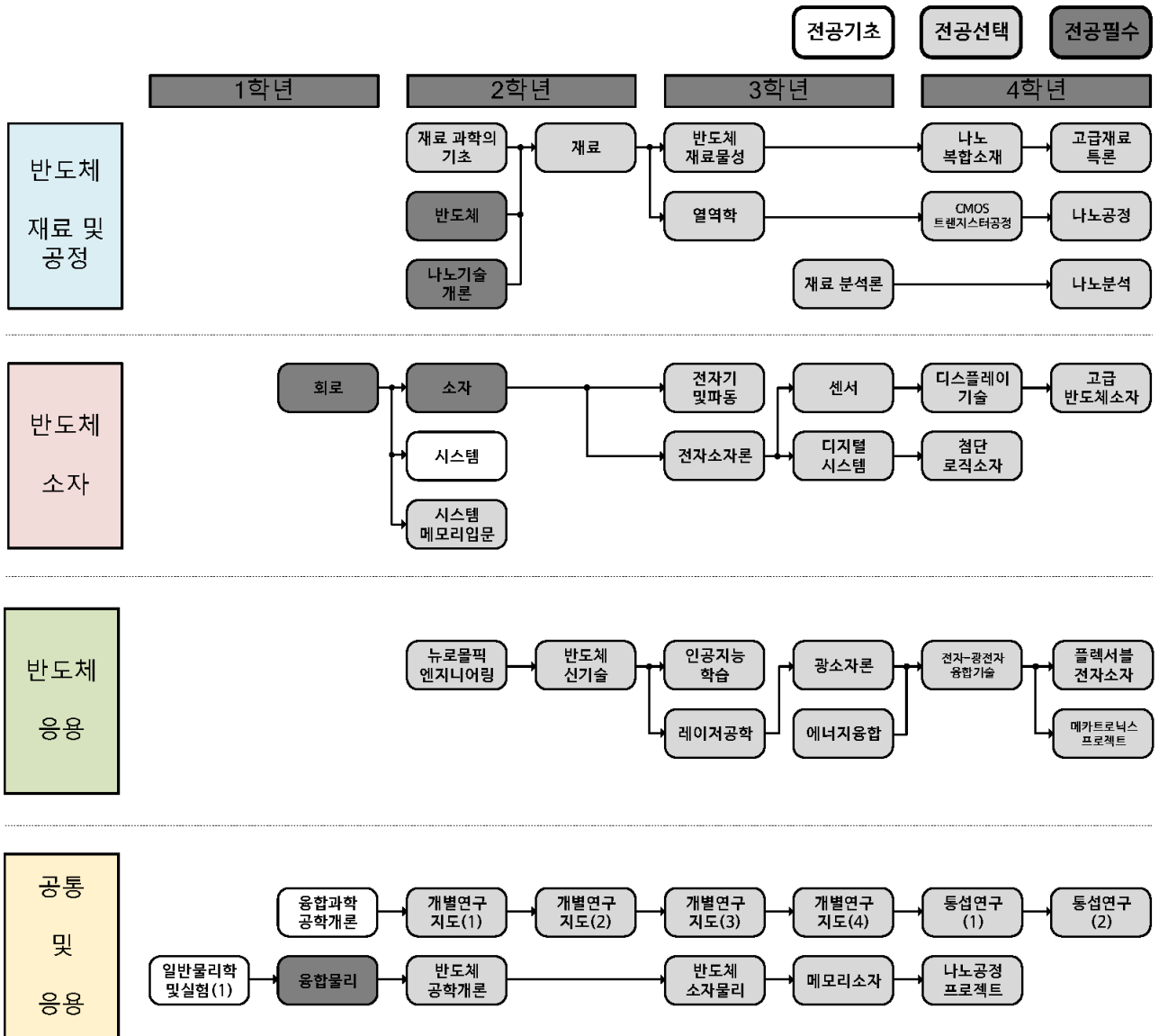
나. 교육목표 및 교육과정 운영 계획

- 1) 소재/공정, 회로, 시스템 전체를 아우르는 교육을 기반으로 차세대 지능형 HW-SW 융복합 플랫폼 기술 구현을 통하여, 미래 핵심 기술인 인공지능 반도체 원천기술 선점 및 시스템 응용 기술을 선도하는 인재를 양성함
- 2) 기존 학과 간 장벽으로 인해 유관 분야 협동 연구가 제한되는 점을 극복하고, 지능형 반도체 연구/교육 대학원 중심으로 발전하여, 국내 시스템반도체산업의 핵심이 될 수 있는 인재를 양성함
- 3) 우수 박사급 연구인력 양성을 위한 7년 과정(아인슈타인 트랙) 및 우수 학사급 산업인력 양성을 위한 4년 과정(스티브잡스 트랙)을 운영함
 - 가) 아인슈타인 트랙: 학사과정 3년 + 석박사통합과정 4년 연계를 통해 7년만에 박사학위 취득 가능한 교육과정, 학사과정 중 1년 심화 연구 과목 이수 필수
 - 나) 스티브잡스 트랙: 석사 수준의 교과목 일부 이수를 통한 전공 지식 심화 및 실무가 강조되는 학사과정 4년 교육과정, 1년 심화 연구 과목 대신 산업체 현장실습 과목으로 대체 가능
- 4) 지능형반도체전공 학생들은 1학년 Residential College(RC) 교육 이후에도 본인 희망 시 기숙사 생활을 통한 전인교육 지속 가능

다. 기존 학과와의 연계성

- 1) 연세대학교는 2011년 이래 다양한 전공을 융합한 교육 체계를 성공적으로 발전시켜 왔으며, 특히 소자, 공정 및 최상위 응용에 대한 교육을 담당해왔고, 최근에는 ‘일반대학원 지능형반도체IT융합전공’을 신설하여 재료, 소자, 공정, 설계, 컴퓨터 구조, AI, 6G, IoT를 아우르는 교육 연구를 진행하고 있음
- 2) 체계적인 협업을 통한 융합 연구성과 도출을 위해 시스템 반도체 분야를 구성하는 3가지 요소를 분담하여 ① 시스템 반도체 소자 공정 그룹, ② 지능형 반도체 프로세서 그룹, ③ 지능형 반도체 플랫폼 그룹으로 세부 연구 분야를 나누어 연구역량을 향상시키고 있으며, 각 그룹은 그룹 내에서의 협력은 물론, 그룹 간의 순환적 상호작용을 통해 융합적 연구를 도모하고 있음

라. 지능형반도체전공 이수 체계도



1. 재외국민전형[중·고교과정 해외이수자] / 북한이탈주민 전형 면접 반영비율 조정

구분	2025학년도		2026학년도		비고
	서류	면접	서류	면접	
2단계 (전 모집단위)	60%	40%	70%	30%	<ul style="list-style-type: none"> · 인성 면접을 통한 의사소통/공동체 역량 파악 · 언더우드국제대학 소속 모집단위 영어면접 미실시

- (참고용) 자기소개서(국문) - 전 모집단위(언더우드국제대학 지원자 제외) 지원자용
- (참고용) 자기소개서(영문) - 언더우드국제대학(UIC) 지원자용
- (참고용) 수학기간 기록표
- 비교과활동 확인서
- 사유서

※ 자기소개서, 수학기간기록표는 원서접수 사이트에서 온라인 입력하며, 별도 출력하여 제출하지 않습니다.

※ '비교과활동 확인서', '사유서' 양식은 [연세대학교 입학처 홈페이지(서울캠퍼스) 통합자료실]에서 내려받을 수 있습니다.

※ 본 서식은 참고용입니다. 자기소개서는 원서접수 사이트에서 입력합니다.

수험번호	
------	--

자기소개서

(2025학년도 9월 신입학 재외국민전형)

■ 지원자 기재사항

지원자 성명		생년월일	
고등학교명			
모집단위명	서울캠퍼스		학과(학부/전공)

년 월 일

지원자 본인은 사실에 입각하여 자기소개서를 작성하였으며 대필 또는 표절이 발견될 경우 이에 따른 모든 책임은 지원자에게 있음을 확인합니다.

지원자 _____ 서명

연세대학교 총장 귀하

▣ 자기소개서 작성 시 유의사항

1. 자기소개서는 원서접수 시 온라인 입력해야 하며, 출력하여 제출할 수 없습니다.
2. 자기소개서는 한글로 작성해야 하며, 지정된 분량을 초과하여 작성할 수 없습니다.
3. 자기소개서 1~3번 문항은 필수 작성해야 하며, 4번 문항은 희망자에 한하여 작성합니다.
4. 자기소개서는 반드시 지원자 본인이 작성해야 하며, 사실에 입각하여 정직하게 지원자 자신의 능력이나 특성, 경험 등을 기술해야 합니다.
5. 자기소개서에 고의적인 허위사실 기재, 제3자의 대리 작성, 표절 등 기타 부적절한 사실이 발견될 경우, 평가 결과와 관계없이 불합격 처리될 수 있으며 합격 이후라도 입학이 취소될 수 있습니다.
6. 자기소개서에 부모(친인척 포함)의 실명을 포함한 사회적·경제적 지위(직장명, 직위)를 암시하는 내용을 기재할 경우 평가에 불이익을 받을 수 있습니다.
7. 자기소개서는 입학 전형 및 입학 후 학생 지도 자료로 활용되며, 비공개 문서로 관리됩니다.

수험번호	
------	--

1. 연세대학교에 지원하게 된 동기를 서술하고 자신이 선택한 학과(전공/학부)에서 수학하는 데 필요한 역량을 갖추기 위하여 어떻게 노력하였는지 구체적인 사례를 들어 설명하여 주십시오. (필수)

띄어쓰기 포함 1,200자 이내

2. 고교 재학 중 참여한 교내 활동(탐구, 자율/자치, 진로, 기타) 중 3개를 선택하여 작성하여 주십시오. 자신에게 가장 큰 영향을 주었던 활동 하나를 선택하여 동기, 활동 과정, 본인의 역할과 활동 내용 등을 설명하고, 그 경험이 지원자 자신 또는 주변에 어떠한 영향을 미쳤는지 구체적으로 기술하여 주십시오. (필수)

번 호	활동명	역할 및 활동 내용	활동시기					
			10학년		11학년		12학년	
			학기중	방학	학기중	방학	학기중	방학
1	띄어쓰기 포함 20자 이내	띄어쓰기 포함 50자 이내	<input type="checkbox"/>	<input type="checkbox"/>	<input type="checkbox"/>	<input type="checkbox"/>	<input type="checkbox"/>	<input type="checkbox"/>
2			<input type="checkbox"/>	<input type="checkbox"/>	<input type="checkbox"/>	<input type="checkbox"/>	<input type="checkbox"/>	<input type="checkbox"/>
3			<input type="checkbox"/>	<input type="checkbox"/>	<input type="checkbox"/>	<input type="checkbox"/>	<input type="checkbox"/>	<input type="checkbox"/>

띄어쓰기 포함 800자 이내

3. 도전, 좌절, 실패했을 때 경험의 사례를 들어 작성하여 주십시오. 그러한 경험이 자신에게 어떠한 영향을 미쳤으며, 그러한 경험을 통하여 무엇을 배웠는지 구체적으로 기술하여 주십시오. (필수)

띄어쓰기 포함 800자 이내

4. 지원자를 이해하는 데 필요한 사항이 있거나 스스로 주제를 정하여 작성할 내용이 있다면 기술하여 주십시오. (선택)

띄어쓰기 포함 800자 이내

※ This form is for reference only. The Personal Statement must be submitted electronically on Jinhak Apply.

Application No.	
-----------------	--

Personal Statement (Overseas Korean Track)

FOR UIC APPLICANTS ONLY

Applicant Information

Name		Date of Birth	
High School	(Province/Country)	(City/District/Ward)	(High School)
Contact Number	(Telephone)		(Mobile Phone)
Admission Unit	UIC (Division :)		

Applicant _____
(name) (Signature)

Personal Statement Guidelines

The personal statement is an important document that helps us to get acquainted with you as a person. We advise you to take time to reflect on your values, motivations and personal goals before you start writing. Don't feel pressured to search for remarkable and distinctive experiences to display. More so than the experiences themselves, we are interested in how they influenced you and the insights that you gained from them. The essay should be written by you, and not "coached" so that we can hear your own thoughts and words. Please carefully note the instructions below as you prepare to begin writing.

- * Please write two essays, of slightly different lengths, as specified below.
- * As part of the application process, all applicants to Underwood International College are required to submit a personal statement through the Jinhak Apply website, which must be written in English.
- * Avoid mentioning the socio-economic status of your parents or relatives, including their full names, workplaces, or job titles, as this may negatively impact your evaluation.

We are excited to have the opportunity to read your personal statement and learn more about you. Rest assured that your writing will be kept confidential and will only be used for screening and instructional purposes. We sincerely wish you the best and encourage you as you begin your reflections.

Essay Question 1

Essay Options: Select from one of the following.

1. Describe a personal, non-academic experience or achievement in which you had to make a difficult decision, and relate the ways in which this experience changed you as a person.
2. Provide an example of a leadership situation where you were able to display the characteristics of humility and cooperation when achieving your goals. What were the challenges that you faced through the exercise of your leadership, and how did you overcome them?
3. Choose a real person other than a close relative – a teacher, classmate, friend, etc. – with whom you have had a direct relationship. Alternatively, describe a character that is either fictional or historical. Describe in detail how that person or character changed the way you look at the world around you or at life in general.
4. One of UIC's greatest strengths is its immense diversity. Describe how your own personal background would add to UIC's diversity and why your personal traits would stand out even in such a highly multi-lingual and multi-cultural institution.
5. Topic of your choice.

600 words or less

Essay Question 2

Underwood International College (UIC) is an all-English liberal arts college within a major Korean university. What past leadership experience will allow you to engage in UIC community life? How do you plan to continue to develop your leadership skills at UIC by either contributing to the existing clubs and activities or creating something new?

300 words or less

※ 본 서식은 참고용입니다. '수학기간 기록표'는 원서접수 사이트에서 입력합니다.

수험번호	
------	--

수학기간 기록표

전형 구분	<input type="checkbox"/> 재외국민전형[초·중·고교 전 교육과정 해외 이수자] <input type="checkbox"/> 글로벌인재대학 재외국민전형[초·중·고교 전 교육과정 해외 이수자]
모집단위	
성명	

1. 수학기간 기록표 작성

' * ' : 필수 입력

연번	구분		내용			
①	학교 정보	학교명*				
		소재국*				
		소재도시*				
		학년제/학기제*				
		학교 주소*				
		대표 이메일				
		홈페이지 URL				
	재학 정보	(입력 예 시)				
		학년/학기*	G1-1	~	G4-2	
		학사일정*	학기 시작일		학기 종료일	
2012. 9. 1.			~	2016. 7. 3.		
재학기간*		재학 시작일		재학 종료일		
	2012. 9. 1.	~	2016. 4. 3.			
②				
③				

※ 학사일정: (예시) G1-1의 학기 시작일, G4-2의 학기 종료일을 각각 입력 (학사일정표 기준)

※ 재학기간: (예시) G1-1의 재학 시작일, G4-2의 재학 종료일을 각각 입력 (지원자의 실제 재학 기준)

2. 특이사항

※ 수학기간 중 중복수학, 월반, 수업 결손(학기중 전·편입학), 성적 누락, 휴학 등 특이사항이 있을 경우 반드시 기재해야 함

학년/학기	사유

위 기재 내용은 틀림이 없으며, 만약 허위 기재 사실이 확인되었을 경우
합격한 이후라도 합격 취소나 입학 취소 등 학교 측의 상응하는 조치에 따르겠습니다. 동의

수험번호		생년월일		성명	
------	--	------	--	----	--

**2025학년도 9월 신입학 재외국민전형
비교과활동 확인서**

전형구분	<input type="checkbox"/> 재외국민전형[초·중·고교 전 교육과정 해외 이수자] <input type="checkbox"/> 글로벌인재대학 재외국민전형[초·중·고교 전 교육과정 해외 이수자]
모집단위	

유의사항

■ 유의 사항

1. 비교과활동 확인서는 지원자가 다녔던 고등학교에서 주관하여 재학 중 참여한 활동을 기록하는 서류입니다.
 - 가. 교내 비교과 활동
 - 1) 고등학교 재학 중 취득한 자료 및 활동기록만 평가에 반영함
 - 2) 교내 참여 탐구 활동, 자율/자치 활동, 진로 활동, 진로 탐색 활동 등을 기재할 수 있음
 - 3) 고교 재학 기간 3년간 6건까지 입력할 수 있음
 - 4) 활동 내용을 항목별 50자 내외로 입력함
 - 나. 교내 봉사활동
 - 1) 고등학교 재학 중 취득한 자료 및 활동기록만 평가에 반영함
 - 2) 소속 고교에서 주관하여 재학 중 참여한 활동을 기재할 수 있음
 - 3) 고교 재학 기간 3년간 6건까지 입력할 수 있음
 - 4) 활동 내용을 항목별 50자 내외로 입력함
2. 해당 기관 재직 중인 교사 또는 학교 관계자가 교내 비교과 활동 및 봉사활동 내용을 확인하고 서명 또는 직인을 날인합니다.
3. 비교과 활동 관련 증빙서류는 제출하지 않습니다.

※ 평가 제외 대상: 고교 재학 전 또는 고교 졸업 후 참여한 비교과활동 / 각종 수상실적

확인자 성명	
확인자 소속 기관	
직위	
E-mail	

수험번호		생년월일		성명	
------	--	------	--	----	--

1. 교내 비교과 활동 (Extracurricular Activity)

- ※ 교내에서 지원자가 참여한 탐구 활동, 자율/자치 활동, 진로 활동, 진로 탐색 활동 등을 기재함
- ※ 고교 재학 기간 3년간 6건의 활동을 입력할 수 있음

연번	활동 분야	활동명	활동 내용	비고
1-1	<input type="checkbox"/> 탐구 <input type="checkbox"/> 자율/자치 <input type="checkbox"/> 진로 <input type="checkbox"/> 기타(10자 이내)		50자 내외	
1-2	<input type="checkbox"/> 탐구 <input type="checkbox"/> 자율/자치 <input type="checkbox"/> 진로 <input type="checkbox"/> 기타(10자 이내)		50자 내외	
1-3	<input type="checkbox"/> 탐구 <input type="checkbox"/> 자율/자치 <input type="checkbox"/> 진로 <input type="checkbox"/> 기타(10자 이내)		50자 내외	
1-4	<input type="checkbox"/> 탐구 <input type="checkbox"/> 자율/자치 <input type="checkbox"/> 진로 <input type="checkbox"/> 기타(10자 이내)		50자 내외	
1-5	<input type="checkbox"/> 탐구 <input type="checkbox"/> 자율/자치 <input type="checkbox"/> 진로 <input type="checkbox"/> 기타(10자 이내)		50자 내외	
1-6	<input type="checkbox"/> 탐구 <input type="checkbox"/> 자율/자치 <input type="checkbox"/> 진로 <input type="checkbox"/> 기타(10자 이내)		50자 내외	

2. 봉사활동 (Volunteer Work & Community Service)

- ※ 지원자가 참여한 대표적인 봉사활동을 고교 재학 기간 3년간 6개(주관기관 기준) 이내로 입력함
- ※ 봉사활동 관련 내용을 항목별 50자 이내로 입력함

연번	일자 또는 기간	활동 내용	비고
2-1		50자 내외	
2-2		50자 내외	
2-3		50자 내외	
2-4		50자 내외	
2-5		50자 내외	
2-6		50자 내외	

위 지원자의 활동 내용이 사실임을 확인합니다.

확인자: _____ (서명)

수험번호		성명	
------	--	----	--

2025학년도 9월 신입학 재외국민전형 사 유 서

전형구분	<input type="checkbox"/> 재외국민전형[초·중·고교 전 교육과정 해외 이수자] <input type="checkbox"/> 글로벌인재대학 재외국민전형[초·중·고교 전 교육과정 해외 이수자]
모집단위	

내용	
<input type="checkbox"/> 학기 결손 <input type="checkbox"/> 학기 중복 <input type="checkbox"/> 월반 <input type="checkbox"/> 조기 졸업	<input type="checkbox"/> 수업 결손(전입학 과정에서 수업 결손이 발생한 경우) <input type="checkbox"/> 학기 중 국내 체류(학기 중 30일 이상 국내 체류한 경우) <input type="checkbox"/> COVID-19 관련 <input type="checkbox"/> 기타

위 기재 내용은 틀림이 없으며,
만약 허위 기재 사실이 확인되었을 경우 합격한 이후라도 합격 취소나 입학 취소 등 학교 측의 상응하는 조치에 따르겠습니다.

지원자 (서명)

2025년 월 일

연세대학교 총장 귀하

YON
SEI



연세대학교
YONSEI UNIVERSITY

연세대학교 대표전화 1599-1885 <http://admission.yonsei.ac.kr>
서울캠퍼스 03722 서울특별시 서대문구 연세로 50 입학처 02) 2123-4131

