

연세대학교 미래캠퍼스

2024학년도 수시모집요강

2024학년도 연세대학교 미래캠퍼스 수시모집요강



연세대학교
미래캠퍼스

(26493) 강원특별자치도 원주시 연세대길 1 연세대학교 미래캠퍼스
TEL 033-760-2828(입학안내) FAX 033-760-2829 ysmirae@yonsei.ac.kr



<https://admission.yonsei.ac.kr/mirae>

연세대학교 미래캠퍼스



연세대학교
미래캠퍼스

새로운 미래를 만드는 자율융합대학 연세대학교 미래캠퍼스

2022년 새로 건립된 컨버전스홀은 융합교육과 미래지향적 교육을 실현하고 기존 강의동(청송관, 창조관)과 학생회관, 중앙도서관 등을 연결하여 연세대학교 미래캠퍼스의 교육 허브로 자리매김하고 있습니다.



연세대학교 미래캠퍼스 컨버전스홀



캠퍼스간 학사 교류 프로그램

연세에서
넓어진 교육 기회



SW중심대학

4차 산업혁명시대를 선도하는
SW중심 프론티어대학



Learn Us

시간과 공간의 경계를
허물어 자유롭게 학습하는
온라인 교육시스템



컨버전스홀

미래캠퍼스의
새로운 융합교육의 허브

CONTENTS

2024학년도 전형안내	04	RC융합대학	29	SW교육 프로그램	35
인재상+VISION2030	25	RC프로그램	30	취업 프로그램	36
대학구조	26	생활관	32	취업률	37
학사제도	27	학사교류 프로그램	33	교통안내	38
전공 선택 안내	28	국제화 프로그램	34	학과소개	40

2024학년도 전형안내

본 내용은 연세대학교 미래캠퍼스 2024학년도 입학전형 시행계획을 부분 발취한 내용으로 참고용 자료입니다. 정확하고 자세한 사항은 연세대학교 미래캠퍼스 입학안내 홈페이지에 게재된 2024학년도 수시모집요강을 참고하시기 바랍니다.

CONTENTS

모집단위 및 모집인원	05	학생부교과	학교생활기록부 반영방법	16
전형일정	06	교과우수자 전형	면접시험 안내	17
제출서류	07	학생부종합	대학수학능력시험 자격기준	18
		학교생활우수자 전형	동점자 처리기준	18
		강원인재(일반/한마음) 전형	장학금 안내	19
		학생부종합		
		기회균형 전형		12
		학생부종합		
		글로벌인재 전형		13
		논술		
		논술우수자(미래/창의인재) 전형		14
		학생부종합(정원외)		
		기회균형 전형		15

모집단위 및 모집인원

모집단위	모집인원	수시모집(정원내)									수시모집(정원외)				
		학생부교과 교과우수자	학생부종합				논술		소계	기회균형 학생부종합					
			학교생활우수자	강원인재		기회균형	글로벌인재	논술우수자(미래인재)		논술우수자(창의인재)	기초생활연세한마음	농어촌학생	특성화고교졸업자	특수교육대상자	복합이탈주민
자율융합계열	699	246	149	20		14		84	55	568	13	16	10	○	○
SI반도체학부	50	17	10	3		3			7	40	1	1		○	○
데이터사이언스학부	40	13	11						6	30				○	○
소프트웨어학부	120	43	32	3		3			24	105	2	2		○	○
디지털헬스케어학부	50	15	14	3		2			8	42	2	2		○	○
디자인예술학부	55		22			3				25	2	2	2		
동아시아국제학부	46						46			46					
글로벌엘리트학부	5						5			5					
임상병리학과	44	12	10	3		2			7	34	2	2		○	○
물리치료학과	34	10	6	3		2			7	28	2	2		○	○
작업치료학과	33	10	6	3		2			6	27	2	2		○	○
방사선학과	34	11	6	3		2			7	29				○	○
치위생학과	29	12	6						6	24				○	○
SI보건의정보관리학과	30	9	5	3		3			5	25	1	1		○	○
의예과	93	19	15	18	2	3			15	72	1	2		○	○
간호학과	50	10	7	7	1	2		7	7	41	2	2		○	○
합계	1,412	427	299	69	3	41	51	91	160	1,141	30	34	12	5	약간명



전형 일정

구분/전형	수시모집(정원내)							수시모집(정원외)	
	학생부 교과	학생부종합				논술	학생부 종합	학생부 종합	
		교과 우수자	학교생활 우수자	강원인재 일반	기회 균형				글로벌 인재
입학원서 (인터넷)	2023.9.11.(월) 10:00 ~ 9.15.(금) 18:00								
지원자격 서류/ 기타자료	· 등기우편(국내)/특급우편(해외) 2023.9.18.(월) 소인까지 유효								
제출서류 도착확인	9.21.(목) 17:00 이후								
면접시험	면접대상자발표 및 장소안내(17:00)		○						
	의예과 면접장소안내(17:00)		11.27.(월)	11.27.(월)	11.27.(월)	-	11.27.(월)	-	11.27.(월)
	면접시험		12.2.(토)	12.2.(토)	12.2.(토)	10.28.(토)	12.2.(토)	10.28.(토)	12.2.(토)
	합격자발표(17:00)		12.15.(금)	12.15.(금)	12.15.(금)	11.17.(금)	12.15.(금)	12.15.(금)	12.15.(금)
논술시험	고사장 확인		-						
	시험일		-						
합격자 등록확인 및 문서등록	합격자 등록		· 등록방법 : 문서등록 · 최종 등록 예정일 : 2024.2.7.(수)~2.13.(화)						
	1차	발표	2023.12.22.(금) 09:00						
		등록	2023.12.22.(금) 10:00 ~ 16:00						
	2차	발표	2023.12.23.(토) 09:00						
등록		2023.12.23.(토) 10:00 ~ 2023.12.26.(화) 11:00							
3차	발표	2023.12.26.(화) 14:00 ~							
	등록	2023.12.27.(수) 10:00 ~ 2023.12.28.(목) 11:00							
4차	발표	2023.12.28.(목) 14:00 ~							
	등록	2023.12.29.(금) 10:00 ~ 16:00							

1) 입학원서는 인터넷으로만 접수하며, 지정된 시간 이후에는 로그인, 입력, 그리고 전형료 결제가 불가능합니다.

2) 전형 일정이 겹치지 않으면 복수지원이 가능합니다.

※ 서류제출 장소 및 주소

· 등기(특급)우편: (우) 26493 강원도 원주시 연세대길 1 연세대학교 입학홍보처 수시모집 담당자 앞

※ 제출서류 도착 확인, 합격자 발표, 면접대상자 발표 및 논술시험 고사장 안내 등 모든 사항은 미래캠퍼스 입학홍보처 홈페이지에 공지하오니 반드시 확인하시기 바랍니다.

(개별 연락하지 않으며, 확인할 책임은 지원자 본인에게 있음)

제출 서류

1. 전형별 제출서류

전형/제출서류	학생부 ¹⁾	지원자격 관련 필수서류	비교과활동기록표 ²⁾ 및 증빙서류
논술우수자	○		×
학생부교과	○		×
학생부종합	○		×
학생부종합	강원인재	일반	· 국민기초생활수급자 증명서
		한마음	· 가족관계 증명서류 ³⁾ · 지원자격별 증빙서류 ⁴⁾
	기회균형	○	· 가족관계 증명서류 ³⁾ · 지원자격별 증빙서류 ⁴⁾
학생부종합 기회균형 (정원외)	글로벌인재	○	○
	기초생활연세한마음	○	○
	농어촌학생	○	×
	특성화고교졸업자	○	· 기회균형 전형 필수 제출서류 ⁵⁾
특수교육대상자	○		○
북한이탈주민	○		○

○ 필수제출 - 미제출 시 불합격 처리 됨

○ 제출 - 필수서류는 아니지만 중요한 평가요소이므로 제출하는 것을 권장함

× 제출불가 - 평가에 반영되지 않으며 임의 제출 시 반환하지 않음

¹⁾ 학교생활기록부는 온라인 제공에 동의하지 않거나 학교생활기록부 온라인 미제공 고등학교 졸업(예정)인 지원자에 한하여 제출함
[조기졸업예정자, 검정고시 합격자, 국외고등학교 졸업(예정)자는 합격입증서류를 제출하여야 함(해당 전형 제출서류 참조)]

²⁾ 비교과활동기록표 및 증빙서류 : 검정고시 합격자, 국외고등학교 졸업(예정)자에 한함

³⁾ 가족관계 증명서류 : 지원자와의 가족관계를 증빙할 수 있는 서류(가족관계증명서, 제적등본 등) 제출

⁴⁾ 지원자격별 증빙서류 : 지원자격에 따른 증빙서류(해당 전형 제출서류 참조) 제출

⁵⁾ 학생부종합 기회균형(정원외) 전형 필수 제출서류

전형	제출서류	
기초생활연세한마음	· 국민기초생활수급자 증명서 1부	
농어촌학생	· 초·중·고교 전 과정 농어촌 이수자 1. 농어촌학생 학교장 지원자격 확인서 1부(입학홍보처 홈페이지 자료실에서 내려 받아 작성) 2. 초등학교 및 중학교 학교생활기록부 각 1부 3. 지원자 주민등록초본 1부(주소 변동 내역 포함, 제출일로부터 7일 이내 발급)	
	· 중·고교 전 과정 농어촌 이수자 1. 농어촌학생 학교장 지원자격 확인서 1부(입학홍보처 홈페이지 자료실에서 내려 받아 작성) 2. 중학교 학교생활기록부 1부 3. 지원자, 부, 모 주민등록초본 각 1부(주소 변동 내역 포함, 제출일로부터 7일 이내 발급) 4. 가족관계증명서 1부(지원자 명의, 제출일로부터 7일 이내 발급)	
특성화고교졸업자	· 특성화고교졸업자 학교장 동일계열 이수확인서 1부	
특수교육대상자	공통	· 장애인증명서 1부
	택1	· 장애정도결정서(중전 장애등급결정서) 1부 · (영구장애 관련 소견이 명시된) 병원진단서 1부 · 장애인등록증 1부 · 고른기회 학생부종합[특수교육대상자 지원자격 확인서 1부(본교양식)] ※ 단, 위 선택 서류에서 장애정도(등급)가 확인 가능해야 하며, 장애정도(등급)의 확인이 어려울 시 추가 서류를 요청할 수 있음
	상이등급자	· 상이등급이 기재된 국가유공자 증명서 1부
북한이탈주민	· 학력인정증명서 1부(시·도 교육청 발급) · 북한이탈주민 등록확인서 1부 또는 교육보호대상자 증명서 1부(시·군·구청 발급)	

2. 서류제출 시 유의사항

- 가. 서류제출 시 입학원서를 반드시 함께 제출해야 합니다.
- 나. 모든 증명서와 제출서류는 원본 제출을 원칙으로 합니다.
- 1) 재발급이 불가능한 상장, 수료증 등은 각 기관(학교)에서 발급하는 증명서로 제출 가능
 - 2) 원본 제출이 어려울 경우 원본 및 사본을 함께 제출하여 원본 대조 후 사본 제출 가능
 - 3) 자격심사 과정에서 추가 사실 확인이 필요하다고 판단될 경우 추가 서류를 요청할 수 있음
- 다. 국민기초생활수급자증명서와 장애인증명서는 원본 확인을 위하여 정부24(www.gov.kr)에서 발급하여 제출해야 합니다.
- 라. 학교생활기록부, 성적증명서 등 각종 제출서류의 진위여부를 발급기관에 조회하여 위조·변조 및 허위사실이 발견될 경우 합격·입학이 취소됩니다.
- 마. 제출한 서류는 입학전형 업무와 합격 후 학생 지도에만 활용되며, 반환하지 않습니다.
- 바. 한글이나 영어로 작성되지 않은 서류는 반드시 한글로 번역·공증하여 제출하여야 합니다.
- 사. 수시모집 내 복수지원자는 제출서류를 전형별로 구분하여 각각 제출하여야 합니다.

- + 모든 서류(온라인 포함)의 제출 의무는 수험생에게 있으며, 필수서류를 기간 내 제출하지 않을 시 불합격됩니다.
- + 필수서류를 기간 내 제출하지 않을 시 원서접수 취소 및 전형료 환불은 일절 불가합니다.

전형안내

학생부교과_교과우수자 전형

1. 모집인원: 427명

2. 지원자격

국내 정규 고등학교에 입학하여 전 교육과정을 이수한 졸업자(2024년 2월 졸업예정자 포함)로서 다음 자격을 만족하는 자

- 1) 고교 전 교육과정을 국내 고교에서 이수하여야 함
- 2) 일반고등학교와 종합고등학교의 직업과정 이수자, 특성화고등학교, 마이스터고등학교, 예체능고등학교 출신자는 제외함
- 3) 지원자는 고교과정 중 다음의 최소 이수 과목 요건을 충족하여야 함

과목	교과 이수 요건	최소 이수 과목 수
공통과목	국어, 수학, 영어, 사회, 과학 교과영역에서 각 교과 당 1과목 이상 이수 해당 이수과목은 모두 원점수, 평균, 표준편차, 석차등급이 기재되어야함	5 과목
일반선택과목	국어, 수학, 영어, 사회, 과학 교과영역에서 5과목 이상 이수 해당 이수과목은 모두 원점수, 평균, 표준편차, 석차등급이 기재되어야함	5 과목
진로선택과목	국어, 수학, 영어, 사회, 과학 교과영역에서 1과목 이상 이수	1 과목

* 사회교과는 한국사, 역사, 도덕을 포함

3. 전형방법 및 반영비율

모집단위	교과	면접 (의학적인성)	전형방법
전 모집단위 (의예과 제외)	100%	-	학교생활기록부 교과성적 100% 반영하여 선발함
의예과	80%	20%	일괄합산방식(교과+면접)으로 선발함 - 교과 : 학교생활기록부 교과성적 - 면접 : 의학적 인성 평가(면접시험에 미응시 할 경우 불합격 처리함)

4. 대학수학능력시험 자격기준: 적용함[대학수학능력시험 자격기준(18쪽) 참조]

5. 학교생활기록부 교과영역 반영방법: 학교생활기록부 교과 반영 방법(16쪽) 참조

학생부종합_학교생활우수자 전형

1. 모집인원: 299명

2. 지원자격

국내 정규 고등학교에 입학하여 전 교육과정을 이수한 졸업자(2024년 2월 졸업예정자 포함)

* 특성학교 직업과정 이수자(일반고등학교와 종합고등학교의 직업과정 이수자 포함)는 제외함

3. 전형방법 및 반영비율

선발단계	서류	면접	전형방법
1단계	100%	-	학교생활기록부를 종합평가하여 모집인원의 350%(의예과 600%)를 면접대상자로 선발함
2단계	70%	30%	1단계 점수와 면접시험 점수의 합 순으로 합격자를 선발함 미응시 할 경우 불합격 처리됨

* 면접시험: 인성 및 가치관(의예과는 의학적 인성 포함)

4. 대학수학능력시험 자격기준: 적용하지 않음 (단, 의예과 적용)

학생부종합_강원인재(일반) 전형

1. 모집인원: 69명

2. 지원자격

강원도 소재 정규 고등학교에 입학하여 전 교육과정을 이수한 졸업자(2024년 2월 졸업예정자 포함)

3. 전형방법 및 반영비율

모집단위	서류	면접 (의학적인성)	전형방법
전 모집단위 (의예과 제외)	100%	-	학교생활기록부를 종합평가하여 선발함
의예과	80%	20%	일괄합산방식(서류+면접)으로 선발함 - 서류평가: 학교생활기록부를 종합평가함 - 면접시험: 의학적 인성 평가(면접시험에 미응시 할 경우 불합격 처리함)

* 제출서류에 대한 확인 절차가 필요한 경우, 학교나 관련 기관 등을 방문하거나 전화 확인할 수 있음

4. 대학수학능력시험 자격기준: 적용하지 않음(단, 의예과 적용)

학생부종합_강원인재(한마음) 전형

1. 모집인원: 3명(의예과 2명, 간호학과 1명)

2. 지원자격

강원도 소재 정규 고등학교에 입학하여 전 교육과정을 이수한 졸업자(2024년 2월 졸업예정자 포함)로서 원서접수 마감일까지 「국민기초생활보장법」 제2조 제1호(수급권자)의 자격을 유지하고 있는 자

* 차상위계층은 지원불가

3 전형방법 및 반영비율: 일괄합산 전형

모집단위	서류	면접 (의학적인성)	전형방법
의예과	80%	20%	일괄합산방식(서류+면접)으로 선발함 - 서류평가: 학교생활기록부를 종합평가함 - 면접시험: 의학적 인성 평가(면접시험에 미응시 할 경우 불합격 처리함)
간호학과	100%	-	학교생활기록부를 종합평가하여 선발함

* 제출서류에 대한 확인 절차가 필요한 경우, 학교나 관련 기관 등을 방문하거나 전화 확인할 수 있음

4. 대학수학능력시험 자격기준: 의예과에 한해 적용

학생부종합_기회균형 전형

1. 모집인원: 41명

2. 지원자격

국내·외 정규 고등학교 졸업자(2024년 2월 졸업예정자 포함) 또는 법령에 의하여 고등학교 졸업자와 동등의 학력을 인정받은 자 (국내 고등학교 졸업학력 검정고시 합격자 포함)로서 아래 지원자격 중 하나의 자격을 갖춘 자

※국의 고등학교 졸업(예정)자는 국내외에서 12년 학제 이상의 학교 교육과정을 수료한 자를 원칙으로 하며, 해당 국가별 학제 및 학기 등을 고려하여 지원자격을 종합적으로 판단함

자격구분	지원자격 기준
국가보훈대상자	「국가보훈 기본법」 제3조 제2호의 '국가보훈대상자'로서 국가보훈관계 법령에 따른 교육지원 대상자이며 [대학입학특별전형 대상자 증명서]를 제출할 수 있는 자
민주화 운동 관련자	「민주화운동관련자 명예회복 및 보상 등에 관한 법률」 제2조 2항 각 호에 해당하는 자 (민주화운동관련자 명예회복 및 보상심사위원회의 민주화운동관련자증서 발급 가능자) 또는 그의 자녀
직업군인 자녀	군 복무기간 총 15년 이상이며, 2023년 9월 10일 현재 직업군인으로 재직 중인 자의 자녀 (복무기간은 임관일로부터 산정하며, 휴직기간도 복무기간으로 인정함)
소방공무원의 자녀	소방공무원으로 재직 기간이 10년 이상이며, 2023년 9월 10일 현재 재직 중인 자의 자녀
장애인부모의 자녀	부모 중 1인 이상이 장애인 복지법 제32조에 의하여 장애인 등록(중증 장애인만 해당)을 필한 장애인의 자녀 ※ 중증장애인은 장애등급 폐지 전 1~3급에 준함
조손가정	(외)할아버지, (외)할머니, 손자, 손녀로 구성된 가족으로서 부모가 사망하거나 생사가 분명하지 않은 손자녀 (한부모가족 지원사업 대상자 확인서 제출 가능한 자에 한함)
국내·외의 벽·오지 근무경력이 있는 선교사 및 교역자 또는 의료봉사자의 자녀	국내·외의 벽·오지에서 2013년 1월 1일 ~ 2023년 9월 10일까지의 기간 동안 통산 근무경력 기간이 5년 이상이며 2023년 9월 10일 현재 해당 분야에 재직 중인 자의 자녀
다문화 가정	결혼 이전에 외국 국적이었던 친모(친부)와 국적이 대한민국인 친부(친모) 사이에 출생한 대한민국 국적자 (단, 결혼이전에 외국 국적이었던 친모(친부)가 과거에 한국국적을 포기한 사실이 있을 경우 지원자격을 인정하지 아니함)
다자녀가정 출신자	지원자, 부, 모 각각의 가족관계증명서로 다자녀(3자녀 이상) 가정 확인이 가능한 자

3. 전형요소 및 반영비율: 일괄합산 전형

모집단위	서류	면접 (의학적 인성)	전형방법
전 모집단위 (의예과 제외)	100%	-	학교생활기록부, 비교과활동기록표(국외고/검정고시)를 종합평가함
의예과	80%	20%	일괄합산방식(서류+면접)으로 선발함 - 서류평가: 학교생활기록부, 비교과활동기록표(국외고/검정고시)를 종합평가함 - 면접시험: 의학적 인성 평가(면접시험에 미응시 할 경우 불합격 처리함)

※ 제출서류에 대한 확인 절차가 필요한 경우, 학교나 관련 기관 등을 방문하거나 전화 확인할 수 있음

4. 대학수학능력시험 자격기준: 적용하지 않음(단, 의예과 적용)

학생부종합_글로벌인재 전형

1. 모집인원: 51명

2. 지원자격

국내·외 정규 고등학교 졸업자(2024년 2월 졸업예정자 포함)

※ 국내 소재 외국교육기관, 외국인학교 및 특별법에 의한 국제학교 출신자 중 국내 고등학교 학력 인정을 받은 자는 지원 가능

※ 글로벌엘리트학부는 국외고등학교 졸업(예정)자에 한하여 지원 가능함

학부	모집단위	전공	모집인원
동아시아국제학부 (Division of East Asian Studies(DEA))	동아시아국제학부	East Asian Politics and Economy	46명
글로벌엘리트학부 (Global Elite Division)	글로벌엘리트학부	문화산업관리	5명(국외고)
		글로벌산업경영	
		디지털미디어디자인	
		재활치료학	

3. 전형요소 및 반영비율: 단계별 전형

선발단계	서류	면접	전형방법
1단계	100%	-	학교생활기록부, 비교과활동기록표(국외고/검정고시)를 종합평가하여 모집인원의 350% 내외를 면접대상자로 선발함
2단계	70%	30%	1단계 점수와 면접시험 점수의 합으로 합격자를 선발함 면접시험에 미응시 할 경우 불합격 처리됨

4. 면접시험: 인성 및 가치관, 논리적 사고력, 의사표현 능력 등의 종합 평가

1) 동아시아국제학부: 인성 및 가치관, 논리적 사고력을 평가하며, 인성 및 가치관은 영어(의사표현능력 평가 포함), 논리적 사고력은 한국어로 진행함을 원칙으로 함

※ 국외고 졸업(예정)자는 지원자가 원하는 경우 모든 면접을 영어로 진행할 수 있음(단, 가산점은 없음)

2) 글로벌엘리트학부: 인성 및 가치관, 논리적 사고력을 평가하며, 한국어로 진행함

5. 대학수학능력시험 자격기준: 적용하지 않음

논술_논술우수자 전형

1. 모집인원

가. 미래인재: 91명

나. 창의인재: 160명

2. 지원자격

국내·외 정규 고등학교 졸업자(2024년 2월 졸업예정자 포함) 또는 법령에 의하여 고등학교 졸업자와 동등의 학력을 인정받은 자 (국내 고등학교 졸업학력 검정고시 합격자 포함)

3. 전형요소 및 반영비율

전형요소	반영비율
논술	100%

4. 논술성적 동점자 처리 방법

가. 미래인재: 학교생활기록부 교과과목 중에서 국어, 영어에 해당하는 과목들을 모두 반영하여 순위를 정함

나. 창의인재: 학교생활기록부 교과과목 중에서 수학, 과학에 해당하는 과목들을 모두 반영하여 순위를 정함

5. 대학수학능력시험 자격기준: 적용함

6. 논술시험 안내

구분	논술유형	미래인재	창의인재	의예과
출제유형	· 출제유형 대학 학업 수행에 필요한 인문·사회과학적 사고력 평가	· 출제유형 대학 학업 수행에 필요한 수리적 사고력 평가	· 출제유형 대학 학업 수행에 필요한 수리적 사고력 평가	<수학> · 출제유형 대학 학업 수행에 필요한 수리적 사고력 평가
출제범위	· 문제 수: 2문제 내외	· 출제범위 수학, 수학 I, 수학 II, 미적분	· 출제범위 수학, 수학 I, 수학 II, 미적분, 기하	· 출제범위 수학, 수학 I, 수학 II, 미적분, 기하
문제 수		· 문제 수: 3문제 내외	· 문제 수: 2문제 내외	<과학> · 출제유형 대학 학업 수행에 필요한 과학적 사고력 평가
시험시간		2시간		
답안지 형태		원고지	백지	백지
답안지 글자 수		문제당 1,000자 내외 (글자 수에 대한 감점은 없음)	제한 없음	제한 없음

*논술문제는 고교 교육과정의 범위와 수준을 준수하여 출제함

학생부종합 기회균형(정원외)

1. 지원자격 및 모집인원

전형명	지원자격
기초생활연세한마음 (30명)	국내·외 정규 고등학교 졸업자(2024년 2월 졸업예정자 포함) 또는 법령에 의하여 고등학교 졸업자와 동등의 학력을 인정받은 자 (국내 고등학교 졸업학력 검정고시 합격자 포함)로서 원서접수 마감일까지 「국민기초생활보장법」 제2조 제1호(수급권자)의 자격을 유지하고 있는 자 *차상위계층은 지원불가
농어촌학생 (34명)	국내 정규 고등학교 졸업자(2024년 2월 졸업예정자 포함)로서 아래의 조건 중 하나에 해당하는 자 1) 초·중·고교 전 교육과정 농어촌 이수자 : 「지방자치법」 제3조에 의한 읍·면(광역시, 도, 도농 통합시의 관할 구역 안에 두는 읍·면) 또는 「도서·벽지 교육진흥법」 제2조에 따른 도서·벽지 소재 초·중·고등학교에 입학하여 연속된 전 교 육과정을 이수한 졸업자 또는 2024년 2월 졸업예정자로서, 초등학교 입학 시부터 고등학교 졸업 시까지 본인이 읍·면·도서·벽지 지역에서 거주한 자 (고교 재학생의 경우 졸업 시까지 본인의 농어촌 거주요건을 충족시켜야 함) 2) 중·고교 전 교육과정 농어촌 이수자 : 「지방자치법」 제3조에 의한 읍·면(광역시, 도, 도·농 통합시의 관할구역 안에 두는 읍·면) 또는 「도서·벽지교육진흥법」 제2조에 따른 도서·벽지 소재 중·고등학교에 입학하여 연속된 전 교육과정을 이수한 졸업자 또는 2024년 2월 졸업예정자로서, 학생 재학기간과 학생·부모 거주 총족 기간은 중학교 입학 시부터 고등학교 졸업 시까지 본인과 부모 모두가 읍·면·도서·벽지 지역에서 거주한 자 *학생과 부모의 거주는 각각의 주민등록상 거주기록과 일치해야 함 * 농어촌학생 특별전형 세부 지원자격 기준 ① 고등학교(초·중학교) 재학 기간 중 행정구역 개편 등으로 읍·면·도서·벽지 지역이 동 지역·도서벽지 해제지역으로 변경된 경우 고등학교(초·중학교) 재학 기간 중 해당 지역을 읍·면·도서·벽지 지역으로 인정함 ② 읍·면 소재 영재학교, 특목고, 특성학교, 마이스터고 등에 재학한 사실이 있는 자와 고등학교 졸업학력 검정고시 합격자에게는 지원자격을 부여하지 않음 ③ 부 또는 모의 사망, 이혼 등의 사유가 발생한 경우 연세대학교 미래캠퍼스 입학전형관리위원회가 정하는 바에 따라 지원자격을 부여함
특성화고교졸업자 (12명)	국내 특성화고등학교 교육과정을 이수한 졸업자(2024년 2월 졸업예정자 포함)로서 아래의 조건 중 하나를 충족하고 출신 고등학교 장의 추천(특성화 고교졸업자 동일계열 이수확인서)을 받은 자 1) 모집단위에 해당되는 고교 학과별 기준학과를 이수한 자 2) 모집단위에 해당되는 고교 학과별 기준학과를 이수하지 않았으나, 모집단위와 관련된 전문교과를 30단위 이상 이수한 자
특수교육대상자 (5명)	국내·외 정규 고등학교 졸업자(2024년 2월 졸업예정자 포함) 또는 법령에 의하여 고등학교 졸업자와 동등의 학력을 인정받은 자 (국내 고등학교 졸업학력 검정고시 합격자 포함)로서 「장애인복지법」 제32조에 의하여 장애인 등록(중증 장애인만 해당)이 되어 있는 자 또는 「국가유공자 등 예우 및 지원에 관한 법률」 제4조 등에 의한 상이등급자로 등록(1급부터 7급까지만 인정)되어 있는 자 * 중증장애인은 장애등급 폐지 전 1~3급에 준함
북한이탈주민 (약간명)	국내·외 정규 고등학교 졸업자(2024년 2월 졸업예정자 포함) 또는 법령에 의하여 고등학교 졸업자와 동등의 학력을 인정받은 자 (국내 고등학교 졸업학력 검정고시 합격자 포함)인 북한이탈주민

2. 전형요소 및 반영비율

모집단위	서류	면접 (의학적 인성)	전형방법
전 모집단위 (의예과 제외)	100%	-	학교생활기록부, 비교과활동기록표(국외고/검정고시)를 종합평가하여 선발함
의예과	80%	20%	일괄합산방식(서류+면접)으로 선발함 - 서류평가: 학교생활기록부, 비교과활동기록표(국외고/검정고시)를 종합평가함 - 면접시험: 의학적 인성 평가(면접시험에 미응시 할 경우 불합격 처리함)

3. 대학수학능력시험 자격기준: 적용하지 않음(단, 의예과 적용)

학교생활기록부 반영방법

전형	반영 교과	학년별 반영비율
교과우수자 전형	국어, 영어, 수학, 과학, 사회(한국사, 역사, 도덕 포함)	전 학년(100%)
논술우수자 전형 (등점자 발생 시 처리 방법)	논술 유형에 따라 아래의 관련 과목 반영 미래인재: 국어, 영어 / 창의인재: 수학, 과학	

■ 교과성적 반영비율(100점 만점)

공통과목 + 일반선택과목 : 진로선택과목 = 80 : 20

■ 공통과목/일반선택과목 과목별 성적계산

가. Z점수 = (원점수 - 평균) ÷ 표준편차

※ Z점수는 소수점 첫째 자리까지 반올림하여 계산함

※ Z점수가 3.0보다 크거나 -3.0 보다 작을 경우에는 각각 3.0과 -3.0으로 간주함

나. Z점수에 대하여 다음 표와 같이 석차백분율을 적용함

Z점수	석차백분율	Z점수	석차백분율	Z점수	석차백분율	Z점수	석차백분율	Z점수	석차백분율	Z점수	석차백분율
3.0	0.0013	2.0	0.0228	1.0	0.1587	0.0	0.5	-1.0	0.8413	-2.0	0.9772
2.9	0.0019	1.9	0.0287	0.9	0.1841	-0.1	0.5398	-1.1	0.8643	-2.1	0.9821
2.8	0.0026	1.8	0.0359	0.8	0.2119	-0.2	0.5793	-1.2	0.8849	-2.2	0.9861
2.7	0.0035	1.7	0.0446	0.7	0.242	-0.3	0.6179	-1.3	0.9032	-2.3	0.9893
2.6	0.0047	1.6	0.0548	0.6	0.2743	-0.4	0.6554	-1.4	0.9192	-2.4	0.9918
2.5	0.0062	1.5	0.0668	0.5	0.3085	-0.5	0.6915	-1.5	0.9332	-2.5	0.9938
2.4	0.0082	1.4	0.0808	0.4	0.3446	-0.6	0.7257	-1.6	0.9452	-2.6	0.9953
2.3	0.0107	1.3	0.0968	0.3	0.3821	-0.7	0.758	-1.7	0.9554	-2.7	0.9965
2.2	0.0139	1.2	0.1151	0.2	0.4207	-0.8	0.7881	-1.8	0.9641	-2.8	0.9974
2.1	0.0179	1.1	0.1357	0.1	0.4602	-0.9	0.8159	-1.9	0.9713	-2.9	0.9981
										-3.0	0.9987

※ 단, Z점수를 이용하여 산출한 석차백분율이 해당 과목의 석차등급에 해당하는 석차백분율 범위를 벗어날 경우에는 다음과 같이 석차백분율을 적용함

등급	1등급	2등급	3등급	4등급	5등급	6등급	7등급	8등급
석차백분율	0.04	0.11	0.23	0.40	0.60	0.77	0.89	0.96

다. 과목별 점수 = 100 × (1-석차백분율)

■ 진로선택과목(전문교과 포함) 과목별 점수 계산(100점 만점)

가. 상위 3과목 반영

나. 성취도 평가 반영방법

1) 3단계 평가의 경우: A = 100, B = 80, C = 50

2) 5단계 평가의 경우: A = 100, B = 90, C = 80, D = 70, E = 50

다. 진로선택과목은 성취도 반영이 원칙이나 성취도 미기재 시 다음과 같이 반영함

1) 등급 기준: 1~3등급 = A, 4~6등급 = B, 7~9등급 = C

2) 원점수 기준: 80점 이상 = A, 60점 이상 = B, 60점 미만 = C

3) 등급 기준 점수와 원점수 기준 점수 중 높은 점수 적용

라. 성취도, 등급, 원점수 모두 기재되지 않은 경우 반영하지 않음

※ 진로선택과목이 3과목 미만일 경우, 부족한 과목 당 기본점수는 50점, 이수단위는 1단위로 적용함

■ 교과 총점 계산

가. 교과구분 (공통/일반선택과목, 진로선택과목)별로 교과총점 계산

$$\text{교과구분별 총점} = \frac{\sum (\text{과목별점수} \times \text{과목별단위수})}{\sum \text{과목별 단위 수}}$$

나. 총점(최종) = (공통/일반선택과목 총점 × 0.8) + (진로선택과목 총점 × 0.2)

면접시험 안내

1. 면접시험 일정

전형	학교생활우수자(개별모집단위), 글로벌인재	학교생활우수자 (자유융합계열)	의예과 (교과우수자, 학교생활우수자, 강원인재, 기회균형)
시험일	10.28.(토)	11.4.(토)	12.2.(토)

2. 면접시험 내용

전형/구분	면접 내용	면접 시간
학생부종합 학교생활우수자	인성 및 가치관(의예과: 의학적 인성 포함)	제시문 숙지(20분)/면접(10분)
학생부교과 교과우수자, 학생부종합 강원인재/기회균형 (정원내/정원외)	의예과: 의학적 인성	제시문 숙지(20분)/면접(10분)
글로벌 인재	동아시아국제학부	인성 및 가치관(영어), 논리적 사고력(한국어)
	글로벌엘리트학부	인성 및 가치관(한국어), 논리적 사고력(한국어)

〈 면접시험 관련 수험생 유의사항 〉

가. 면접대상자는 반드시 수험표와 신분증(주민등록증, 운전면허증, 여권 등)을 지참하여야 합니다.

나. 개인신상 언급 및 고등학교를 확인할 수 있는 복장(교복, 명찰 등)은 불가합니다.

다. 수험표는 지원자가 원서접수 업체 홈페이지에 로그인하여 출력할 수 있습니다.

라. 면접대상자 발표 시 안내하는 시간까지 면접대기 장소에 입실 완료하여 안내위원의 안내에 따라야 합니다.

마. 면접 시작 시간 후에는 면접 장소에 입실할 수 없으며, 면접 미 응시자로 처리됩니다.

바. 면접에 응시하지 않을 시 불합격 처리합니다.

사. 면접 평가점수가 기준에 미달할 경우 모집인원에 상관없이 선발하지 않습니다.

아. 각 전형에 복수 지원하여 면접대상자로 각각 선정된 경우 각 전형별로 지정된 면접시간과 장소에서 모두 응시해야 합니다.

대학수학능력시험 자격기준

구분	· 논술우수자(미래인재)	· 논술우수자(창의인재)	· 교과우수자 전형, 학교생활우수자 전형, 강원인재 전형, 기회균형(정원내/정원외) 전형
전 모집단위 (간호,의예 제외)	국어, 영어, 수학, 탐구(사/과) 중 2개 영역 등급 합 7 이내 * 탐구 상위 1과목 반영	국어, 영어, 수학, 과탐 중 2개 영역 등급 합 7 이내 * 과탐 상위 1과목 반영	<교과우수자> 국어, 영어, 수학, 탐구(사/과)1, 탐구(사/과)2 중 2개 영역 등급 합 7 이내
간호학과	국어, 영어, 수학, 탐구(사/과) 중 2개 영역 등급 합 5 이내 * 탐구 상위 1과목 반영	국어, 영어, 수학, 과탐 중 2개 영역 등급 합 5 이내 * 과탐 상위 1과목 반영	<교과우수자> 국어, 영어, 수학, 탐구(사/과) 중 2개 영역 등급 합 5 이내 * 탐구 상위 1과목 반영
의예과	국어, 수학, 과탐1, 과탐2 중 3개 영역 1등급 이상 * 영어 2등급 및 한국사 4등급 이내	<교과우수자, 학교생활우수자> 국어, 수학, 영어, 과탐1, 과탐2 중 4개 영역 등급 합 5 이내 * 단, 영어 2등급 및 한국사 4등급 이내 <강원인재, 기회균형(정원내/정원외)> 국어, 수학, 영어, 과탐1, 과탐2 중 4개 영역 등급 합 6 이내 * 단, 영어 2등급 및 한국사 4등급 이내	

- * 1. 국어 수능선택 과목: 화법과작문, 언어와매체 중 택1
- 2. 수학 수능선택 과목: 확률과통계, 미적분, 기하 중 택1 (의예과는 미적분, 기하 중 택1)
- 3. 탐구영역 반영 방법
 - 가. 논술우수자(의예과 제외), 교과우수자의 간호학과: 탐구과목 2과목 중 상위등급 1과목 반영
 - 나. 교과우수자(간호학과 제외), 학교생활우수자/강원인재/기회균형(정원내·외) 전형의 의예과: 탐구과목 2과목 각각 반영
- 4. 의예과 지원자는 과탐탐구 4개 과목(물리학, 화학, 생명과학, 지구과학) 중 과목명이 다른 2개의 과목에 응시해야 하며, 동일 과목의 I, II 선택은 불가함
- 5. 제2외국어/한문은 탐구영역 과목으로 인정하지 않음
- 6. 학교생활우수자/강원인재/기회균형(정원내·외) 전형은 의예과에 한해 대학수학능력시험 자격기준을 적용함

동점자 처리 기준

* 동점자 처리 기준은 서류평가 영역 등의 변경에 따라 일부 변경될 수 있으므로 2024학년도 수시 모집요강 반드시 확인

교과우수자, 강원인재 (일반, 연세한마음) 전형	<ul style="list-style-type: none"> · 자율융합계열, 물리치료학과, 작업치료학과, 치위생학과, AI보건정보관리학과, 간호학과: 수학 / 국어 / 영어 교과성적 순으로 선발 · SI반도체학부, 데이터사이언스학부, 소프트웨어학부, 디지털헬스케어학부, 임상병리학과, 방사선학과: 수학 / 과학 / 국어 / 영어 교과성적 순으로 선발 · 의예과: 교과성적 - 면접시험 - 수학 / 과학 / 국어 / 영어 교과성적 순으로 선발
학교생활우수자, 글로벌인재 전형	· 서류평가 - 면접시험- 서류평가 영역 중 학업역량 / 발전역량 / 공동체역량 순으로 선발함
기회균형 (정원내/정원외) 전형	· 서류평가 영역 중 학업역량 / 발전역량 / 공동체역량 순으로 선발함
논술우수자 (미래인재, 창의인재) 전형	<ul style="list-style-type: none"> · 교과성적 순으로 선발함(학교생활기록부 반영방법 참조) · 비교내신대상자(교과성적 산출이 불가능한 자)는 논술성적을 활용 비교평가하여 반영함

장학금 안내

1. 장학금 지급현황

연도	교외장학금 (국가, 지자체, 사설 및 기타)	교내장학금 (성적우수, 저소득층, 근로, 교직원, 기타)	합계
2022	127억 4,292만원	80억 931만원	207억 5,223만원

2. 소득연계형 장학금

장학금명	선발기준	성적기준 및 지급조건	장학금액
국가장학금(1, 2유형) + 교내장학금(자유장학금)	소득구간 0~8구간	신입생, 편입생, 재입학생, 장애학생 : 성적기준 없음 재학생 : 직전학기 12학점 및 성적 2.4/4.3 이상	소득구간별로 차등지급 (등록금 전액 ~ 185만원)

* 소득연계형 장학금은 국가장학금(1,2유형)을 포함하여 지급되므로 반드시 국가장학금을 신청하여야 함(단, 등록금 범위 내에서만 중복수혜 가능)
* 국가장학금의 성적기준 및 지급조건은 매학기 한국장학재단 기준에 따름

3. 신입생장학금

장학금명	선발기준	성적기준 및 계속지급조건	장학금액		
연세미래인재 장학금 (원주의과대학 제외)	섬김	수시/정시 최초합격자 중 서류평가, 면접평가, 논술시험, 수능성적 등 입학전형 성적을 기준으로 입학정원 1% 이내에서 선발	매학기 직전학기 12학점 이상 이수 및 평점 3.7/4.3 이상	등록금 전액 8학기 지원 외 매학기 교재비 50만원, 기숙사비 60만원 (입사 시), 스포츠센터 이용료 지원(이용 시), 교환학생 선발 시 장학금 지원, 각종 학내 프로그램 참여 시 우대	
	창의	수시/정시 최초합격자 중 서류평가, 면접평가, 논술시험, 수능성적 등 입학전형 성적을 기준으로 입학정원 3% 이내에서 선발		등록금 반액 4학기 지원 외 매학기 교재비 40만원, 기숙사비 60만원 (입사 시), 스포츠센터 이용료 지원(이용 시)	
	도전	수시/정시 최초합격자 중 서류평가, 면접평가, 논술시험, 수능성적 등 입학전형 성적을 기준으로 입학정원 9% 이내에서 선발		등록금 반액 2학기 지원 외 매학기 교재비 30만원, 스포츠센터 이용료 지원(이용 시)	
강원인재 장학금	강원인재전형으로 전형 최초합격자 중 입학전형성적을 기준으로 선발	매학기 직전학기 12학점 이상 이수 및 평점 3.7/4.3 이상	등록금 반액 4학기 지원 외 매학기 교재비 40만원, 기숙사비 60만원 (입사 시), 스포츠센터 이용료 지원(이용 시)		
동아시아 국제학부 장학금	한국인	입학성적 상위 15% 이내인 학생	매학기 직전학기 12학점 이상 이수 및 평점 3.5/4.3 이상	등록금 전액 8학기 지원	
		정시모집 합격자 중 수능성적 (3개 영역 이상 1등급) 제출자		매학기 직전학기 12학점 이상 이수 및 평점 3.5/4.3 이상	등록금 전액 4학기 지원
		다음의 각 언어가 모국어가 아닌 경우 일본어 JLPT N1급, 중국어 신 HSK 6급 또는 HSK 고급회화, 러시아어 토르플(TORFL) 4급 이상 취득자			등록금 전액 1학기 지원
	정원 외 재외국민 및 외국인	입학성적 상위 20% 이내인 학생 중에서 선발	매학기 직전학기 12학점 이상 이수 및 평점 3.5/4.3 이상	등록금 전액 8학기 지원	
입학성적 차상위 30% 이내인 학생 중에서 선발	매학기 직전학기 12학점 이상 이수 및 평점 3.5/4.3 이상	등록금 전액 4학기 지원			
연세한마음 장학금	· '연세한마음' 전형으로 입학한 자 · 장학금액에는 국가장학금(1, 2유형)이 포함되므로 반드시 매학기 국가장학금 신청	· 매학기 기초생활수급자 자격유지 · 직전학기 12학점 이상 이수 및 평점 2.4/4.3 이상	등록금 전액 및 매학기 기숙사비 60만원 지원(입사 시) * 기숙사비는 원주생활관 사정에 따라 변동 가능		

4. 교내장학금

장학금명	선발기준	성적기준 및 지급조건	장학금액
대학배정장학금	진리장학금: 성적우수자	직전학기 12학점 이상 이수 및 성적 3.0/4.3 이상 신청자 중 해당 대학에서 선발	등록금 전액, 반액, 1/3
	자유장학금: 가계곤란자	직전학기 12학점 이상 이수 및 성적 2.4/4.3 이상 (국가장학금 수혜 시 자동지급)	국가장학금과 합산하여 등록금 전액 ~ 185만원 지급 (※ 국가장학금 신청 필수)
어학우수장학금	공인어학능력 우수자	TOEIC 950점, 직전학기 12학점 이상 이수 및 성적 3.5/4.3 이상	등록금 반액 1학기 지원, 기타 어학시험 기준은 학생복지처 홈페이지 참조
국가고시장학금	공무원 5급 공채(행정, 기술, 외교관후보자) 또는 공인회계사, 변리사, 공인노무사, 감정평가사, 보험계리사, 법무사, 세무사, 관세사 합격자	1차 합격자는 2학기 지원, 최종합격자는 8학기 장학금 지원. 직전학기 12학점 이상 이수 및 성적 2.4/4.3 이상	1차 : 등록금 반액 2차 : 등록금 전액
형제장학금	형제자매가 동시에 2인 이상 재학 중일 경우 (원주의과대학 포함, 신촌 및 국제캠퍼스 제외)	형제자매 2인 모두 직전학기 이수학점 12학점 이상 및 성적 2.4/4.3 이상	80만원 (2인에게 각각 40만원 지급)
장애인장학금	장애등급 1급~3급	직전학기 성적 2.0/4.3 이상	100만원
국가유공장학금	국가유공자 본인 및 (손)자녀	직전학기 성적 1.4/4.3 이상 (유공자 본인은 성적 해당 없음)	등록금 전액(학교 및 국가 각 50% 부담, 본인은 100% 학교부담, 자율경비 제외)
새터민장학금	북한이탈주민 및 자녀	직전학기 성적 1.4/4.3 이상	등록금 전액(학교 및 국가 각 50% 부담, 자율경비 제외)
성적향상장학금	직전학기 학사경고자	학사경고 다음 학기 이수학점 12학점 이상 및 성적 3.0/4.3 이상	30만원
다문화가정 장학금	다문화가정의 자녀 혹은 이민자 본인	직전학기 이수학점 12학점 이상 및 성적 2.0/4.3 이상	50만원
실험운영보조 장학금	실험실 운영보조로 추천된 학생	직전학기 성적 2.4/4.3 이상	160만원
정보근로장학금	각 학과 홈페이지 관리자로 추천된 학생		120만원(교육이수 필수)
학과근로장학금	각 학과 근로학생으로 추천된 학생	직전학기 성적 1.75/4.3 이상	120만원
봉사장학금	총학생회, 학생자치기구 등에서 활동하는 학생		40~110만원
장애학생도우미	장애학생들의 편이 및 학습 지원 도우미 학생	직전학기 성적 1.4/4.3 이상	시간당 9,620원
RA장학금	2~4학년 재학생 중 학부교육원에서 선발	총 평량평균 성적 3.0/4.3 이상	180만원
교내근로 (아르바이트)	교내 행정부서 업무보조	이수학점, 성적기준 해당 없음	시간당 9,620원 * 2023년도 기준

5. 한국장학재단 장학금

장학금명	선발기준	성적기준 및 지급기준	장학금액
국가장학금 (1, 2유형)	· 소득구간 0~8구간(한국장학재단에서 심사) · 가구원(부모 각각, 배우자) 정보제공 동의 필수	· 신입생, 편입생, 재입학생, 장애학생 : 성적기준 없음 · 재학생 : 직전학기 백분위 성적 80점 이상 (2.4/4.3 이상), 단, 기초생활수급자, 차상위계층의 경우 70점(1.4/4.3) 이상	· 소득구간별로 차등지급, 다자녀 요건 해당시 전액 장학금 지급 · 2유형의 경우 대학에서 자체 계획에 따라 선발 및 지급
국가우수 장학금	· 인문100년장학금(인문사회계 성적우수자) · 이공계(이공계 성적우수자)	· 한국장학재단 홈페이지 참고	· 입학금 및 수업료 전액
지역인재 장학금	· 비수도권 고교졸업자 중 소득구간 8구간 이하 입학성적 우수자	· (선발)내신 또는 수능 3등급 이내 입학성적 우수자 · (유지)직전학기 백분위 성적 80점 이상	· 입학금 및 수업료 전액 (한국장학재단 소득구간에 따라 8학기 혹은 2학기 지원)
국가근로 장학금	· 저소득층학생 대상으로 선발 (소득구간 기준, 장애학생도우미는 소득무관) · 교내행정부서, 교외기관 등에서 근로	· 직전학기 백분위 성적 70점 이상 (1.4/4.3 이상)	· 교내 : 시간당 9,620원 · 교외 : 시간당 11,150원 * 2023년도 기준

※ 한국장학재단 콜센터(1599-2000), 홈페이지(http://www.kosaf.go.kr)

6. 교외장학금

장학금 종류 및 기관	주요 내용	금액 및 지급조건
농어촌희망재단 (1학년 2학기 부터 신청가능)	· 청년창업농육성장학금 : 전공무관 3학년 이상 재학생으로 졸업 후 영농 및 농림축산식품분야 취업 또는 창업 예정자, 의무종사 필수(수혜학기*6개월) · 농업인자녀장학금 : 농업인 자녀(학과, 전공제한 없음)로 직전학기 소득구간 6분위 이하	· 청년창업농육성장학금 - 등록금 전액 및 학업장려금 200만원(학기당) · 자녀장학금 - 최대 200만원(학기당)
서울장학재단	· 서울희망 대학생 장학금 : 서울 거주 비수도권 소재 대학 정규학기 재학생으로 소득구간 0-4구간 해당자	50만원, 100만원 (요건 충족 시 1년간 지원)
국가유공장학금 (국가보훈처)	국가유공자 본인 및 (손)자녀 · 본인일 경우 교육지원대상자증명서 1통(보훈청 발행) 제출 · (손)자녀일 경우 대학수업료 등 면제대상자증명서 1통(보훈청 발행) 제출	등록금 전액 (학교 및 국가 각 50% 부담, 본인은 100% 학교 부담, 자율경비 제외)
새터민장학금 (북한이탈주민정착 지원사무소)	북한이탈주민 및 자녀 · 교육보호대상자 증명서 1통(거주지 시청 및 구청 발행) 제출	등록금 전액 (학교 및 국가 각 50% 부담, 자율경비 제외)
청파장학재단	직전학기 이수 학점 15학점 이상, 학업성적 3.5/4.3, TOEIC 기준 850점 이상이며 학과장 추천을 받은 재학생 신청자를 대상으로 선발	등록금 전액~200만원 (자율경비 제외)
한경범장학재단	직전학기 이수 학점 15학점 이상, 학업성적 3.5/4.3, TOEIC 기준 850점 이상이며 학과장 추천을 받은 보건과학대학 재학생 신청자를 대상으로 선발	등록금 전액 (자율경비 제외)

☞ 교외장학금에 대한 자세한 사항은 아래 사이트를 참고하시기 바랍니다.

· 청파장학재단, 한경범장학재단 : <http://chs.yonsei.ac.kr> · 농어촌희망재단 : <http://www.rhof.or.kr> · 서울장학재단 : <https://www.hissf.or.kr>

7. 한국장학재단 학자금대출

대출명	선발기준	성적기준 및 지급기준	대출금액
취업후상환 학자금대출	· 소득 4구간 이하(3자녀 이상 가구인 경우 소득 8구간 이상도 신청가능), 만35세 이하 · 생활비 학기당 최대 150만원 가능 · 신용상태 제한 없음		한도없음, 변동금리 (2023~1학기 기준 1.7%)
일반상환 학자금대출	· 소득 5구간 이상, 만 55세 이하 · 생활비 학기당 최대 150만원 가능 · 신용도판단정보 보유자 및 학자금대출 연체자 제외	· 신입생 성적기준 : 적용제외 (편입생, 재입학생 포함)	4천만원(의학과 9천) 한도, 고정금리 (2023~1학기 기준 1.7%)
농어촌출신 대학생 학자금용자	· 농어촌에 6개월(180일)이상 거주하는 학부모 자녀 또는 농어업에 종사하는 학생 본인(소득구간 무관) · 비농어업인 자녀: 소득 9구간 이상 제외됨 · 신용도판단정보 보유자 및 학자금대출 연체자 제외 · 생활비 : 든든/일반 생활비대출 이용가능	· 재학생 성적기준 : 직전학기 12학점 이상 이수 및 백분위 점수 70점 이상	등록금 전액, 무이자 (최대 8회)

※ 한국장학재단 콜센터(1599-2000), 홈페이지(http://www.kosaf.go.kr)

8. 원주의과대학 장학금

1) 장학금 지급현황

연도	교외장학금 (국자, 지자체, 사설 및 기타)	교내장학금 (성적우수, 저소득층, 근로, 교직원, 기타)	합계
2022	6.7억원	1.01억원	16.8억원

2) 소득연계형 장학금

장학금명	선발기준	성적기준 및 지급조건	장학금액
국가장학금(1,2유형) + 교내장학금(자유장학금)	소득구간 0~8구간	신입생, 편입생, 재입학생, 장애학생 : 성적기준 없음 재학생 : 직전학기 12학점 이수 및 80점 이상	등록금 전액

※ 소득연계형 장학금은 국가장학금(1,2유형)을 포함하여 지급되므로 반드시 국가장학금을 신청하여야 함(단, 등록금 범위 내에서만 중복수혜 가능)
※ 국가장학금의 성적기준 및 지급조건은 매학기 한국장학재단 기준에 따름

3) 신입생장학금

장학금명	선발기준	성적기준 및 계속 지급조건	장학금액
연세한마음 장학금	· '연세한마음' 전형으로 입학한 자 · 장학금액에는 국가장학금(1,2유형)이 포함되므로 반드시 매학기 국가장학금 신청	· 매학기 기초생활수급자 자격 유지 · 직전학기 12학점 이상 이수 및 평점 2.4/4.3 이상	등록금 전액(입학금 포함) 및 기숙사비 60만원 지원(입사 시) ※ 기숙사비는 원주생활관 사정에 따라 변동 가능

4) 교내장학금

장학금명	선발기준	성적기준 및 지급조건	장학금액
진리 장학금	직전학기 성적 최우등 자	직전학기 15학점 이상 이수 및 평량평균 4.0/4.3 이상이며, 학년별 상위 1% 이내	등록금 전액
	직전학기 성적 우등 자	직전학기 15학점 이상 이수 및 평량평균 3.75/4.3 이상이며, 학년별 상위 3% 이내	240만원
연세비전 장학금	직전학기 이수학점이 우수한 자 (원주의과대학 재학생)	직전학기 12학점 이상 이수 및 성적 2.40/4.3 이상 신청자 성적순	대상자별 상이
	직전학기 성적이 향상된 자 (원주의과대학 재학생)	직전학기 12학점 이상 이수 및 평량평균 0.4이상 성적향상된 신청자	대상자별 상이
봉사 장학금	학생회 또는 학생자치기구 임원	직전학기 12학점 이수 및 평량평균 1.75 이상	등록금 전액~240만원
신문고 장학금	경제적 어려움 등으로 지원이 필요한 자	관련 증빙자료 제출이 가능한 자	대상자별 상이
교내근로 장학금	원주의과대학 재학생	이수학점, 성적기준 해당없음	당해 국가근로 시급 단가
형제 장학금	원주의과대학 및 미래캠퍼스 재학생	형제자매가 동시에 재학 중이며, 직전학기 12학점 이수 및 평량평균 2.4 이상	1인당 40만원
장애인 장학금	장애 정도가 심한 장애인(1~3급)	직전학기 12학점 이수 및 평량평균 2.0 이상	100만원(생활비)
해외교류 장학금	원주의과대학 재학생	해외선택실습에 선발된 학생에게 지급	대상자별 상이
의사과학자양성 장학금	의학과 1학년~3학년	원주연세의료원 의사과학자 지원을 희망하는 학생	등록금 전액(중복수혜 가능), 기숙사비 전액
인재양성지원 장학금	의학과 1학년~4학년	원주세브란스기독병원에서 전공의 수련을 원하는 학생	학기당 100만원(생활비)

5) 교외장학금

장학금명	선발기준	성적기준 및 지급조건	장학금액
광혜 장학금	의학과 재학생	직전학기 성적, 소득분위, 기타로 분류하여 점수를 산정	등록금 전액
후배사랑 장학금	의학과 재학생	직전학기 성적, 소득분위, 기타로 분류하여 점수를 산정	등록금 전액
개원등문 장학금	의학과 재학생	직전학기 성적, 소득분위, 기타로 분류하여 점수를 산정	2,000,000원
88등문 장학금	의학과 재학생	직전학기 성적, 소득분위, 기타로 분류하여 점수를 산정	1,900,000원
유한재단 장학금	의학과 재학생	가계곤란 대상으로 성적이 우수한 학생	등록금 전액
강원심혈관건강연구원 장학금	원주의과대학 재학생	부모가 강원도에 1년 이상 거주하며, 성적이 우수한 학생	2,500,000원
원주의과대학동창회장학금	의학과 재학생	의학과 1~4학년 총대에게 지급	1,500,000원
청파 장학금	원주의과대학 재학생	직전학기 15학점 이상 이수, 평량평균 3.5이상, TOEIC 기준 850점 이상	등록금 전액~200만원
학부모협의회 장학금	원주의과대학 재학생	가계곤란 대상으로 성적이 우수한 학생	대상자별 상이
임대자교수담임반장학금	원주의과대학 재학생	가계곤란 대상으로 성적이 우수한 학생	대상자별 상이
대학교회기부 장학금	원주의과대학 재학생	대학교회 출석 또는 출석을 희망하는 학생	대상자별 상이
호산페연구회 장학금	의학과 재학생	호흡기내과 성적이 우수한 학생	30만원

장학금 유의사항

- ※ 장학금 지급범위는 등록금(입학금, 수업료) 총액을 초과할 수 없으며, 자율경비는 지급대상에서 제외됩니다. 따라서 등록금 전액 장학생의 경우 자율경비는 본인이 납부하여야 정상 등록됩니다.(단, 근로 및 봉사 등 생활비성 장학금은 등록금을 초과하여 중복 수혜 가능)
- ※ 소득연계형 장학금은 국가장학금 신청자에 한해 지급되므로 반드시 국가장학금을 신청하여야 합니다.
- ※ 별도 규정이 없는 한 직전학기 이수 학점이 12학점 이상 충족하여야 장학금 대상자가 됩니다.
- ※ 장학제도는 매년 교내외 사정에 따라 일부 변경될 수 있으므로, 반드시 학생복지처 홈페이지(<http://wsw.yonsei.ac.kr>)에서 확인하시기 바랍니다.

기타 장학금 관련 공지 및 문의는 학생복지처 홈페이지 또는 전화로 문의바랍니다.

- 홈페이지 : <http://wsw.yonsei.ac.kr>
- 전화문의 : 033-760-2674, 2675
- 방문문의 : 학생회관 235호

※ 원주의과대학은 별도의 장학제도를 운영하고 있습니다.(문의전화 : 033-741-0224)

2024학년도 학교소개

CONTENTS

인재상+VISION2030	25	RC프로그램	30	취업 프로그램	36
대학구조	26	생활관	32	취업률	37
학사제도	27	학사교류 프로그램	33	교통안내	38
전공 선택 안내	28	국제화 프로그램	34	학과소개	40
RC융합대학	29	SW교육 프로그램	35		



미래캠퍼스 VISION2030 교육목표·인재상



비전

미래가치를 창조하는 자율융합대학

건학
정신

연세대학교는 “너희가 내 말에 거하면 참 내 제자가 되고 진리를 알지니 진리가 너희를 자유케 하리라”라는 성경 말씀 (요한복음 8:31~32)을 바탕으로 진리와 자유의 정신을 체득한 지도자를 양성한다.

6대
핵심
가치

Yahweh
진리와 자유의 정신

Open mind
열린 마음과 소통

Nomad
한계 없는 도전

Serviceability
세계를 위한 섬김

Engagement
자기주도적 참여

Integration
창의적 융합 참여

교육
목표

진리와 자유의 정신으로
지역사회와 세계를 섬기는
전인격적 인성 함양

지식의 창의적 융합을 통한
가치 창출 능력 배양

도전적인 사고를 바탕으로
미래사회의 실전적 문제를 해결하는
자기주도적 탐구능력 배양

인재상

섬김의 리더

Servant
Leadership

섬김과 나눔의 정신을
지역사회와 세계공동체에 주도적으로
실천하는 연세인

가치창출형
인재

Creativity

공동체 의식을 내면화하여
능동적으로 가치를 창출하고 창의력을
실현하는 연세인

소통융합형
인재

Collaboration

공동체 가치를 공유하고
민주적이고 합리적으로 소통하여
지역사회와 국가의 화합을
선도하는 연세인

2개전공선택 | RC융합대학 | RC 프로그램 | 학사교류 | 해외파견 | 국제화역량강화 |
소프트웨어교육 | 취업활동지원 | LearnUs | 융합교육 | 융합연구 | 학생활동지원 | 창업활동지원

미래가치를 창조하는 자율융합대학 대학 구조



지속가능 발전 클러스터

메디컬 헬스 클러스터

글로벌 창의융합 대학

- 인문콘텐츠학부
국어국문학
영어영문학
역사문화학
철학
- 경영학부
경영학
- 사회과학부
경제학
글로벌행정학
국제관계학
- 동아시아국제학부
East Asian Politics and Economy
- 디자인예술학부
산업디자인학
시각디자인학
디지털아트학

과학기술 융합대학

- 환경에너지공학부
환경공학
친환경에너지공학
- 물리및공학물리학
- 화학및의화학
- 생명과학기술학부
생명과학기술학
- 패키징및물류학
- Si반도체학부
Si반도체

글로벌 엘리트학부

- 문화산업관리전공
- 글로벌산업경영전공
- 디지털미디어 디자인전공
- 재활치료학전공

소프트웨어 디지털 헬스케어 융합대학

- 데이터사이언스학부
데이터사이언스학
- 소프트웨어학부
소프트웨어
- 디지털헬스케어학부
디지털헬스케어
- 의공학부
의공학
바이오공학
- 보건행정학부
보건행정학
- 임상병리학과
- 물리치료학과
- 작업치료학과
- 방사선학과
- 치위생학과
- Si보건정보관리학과

원주 의과대학

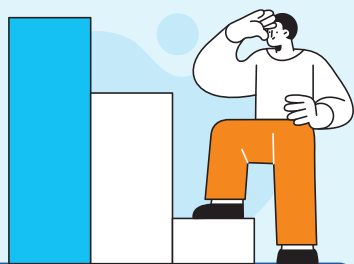
- 의예과

원주 간호대학

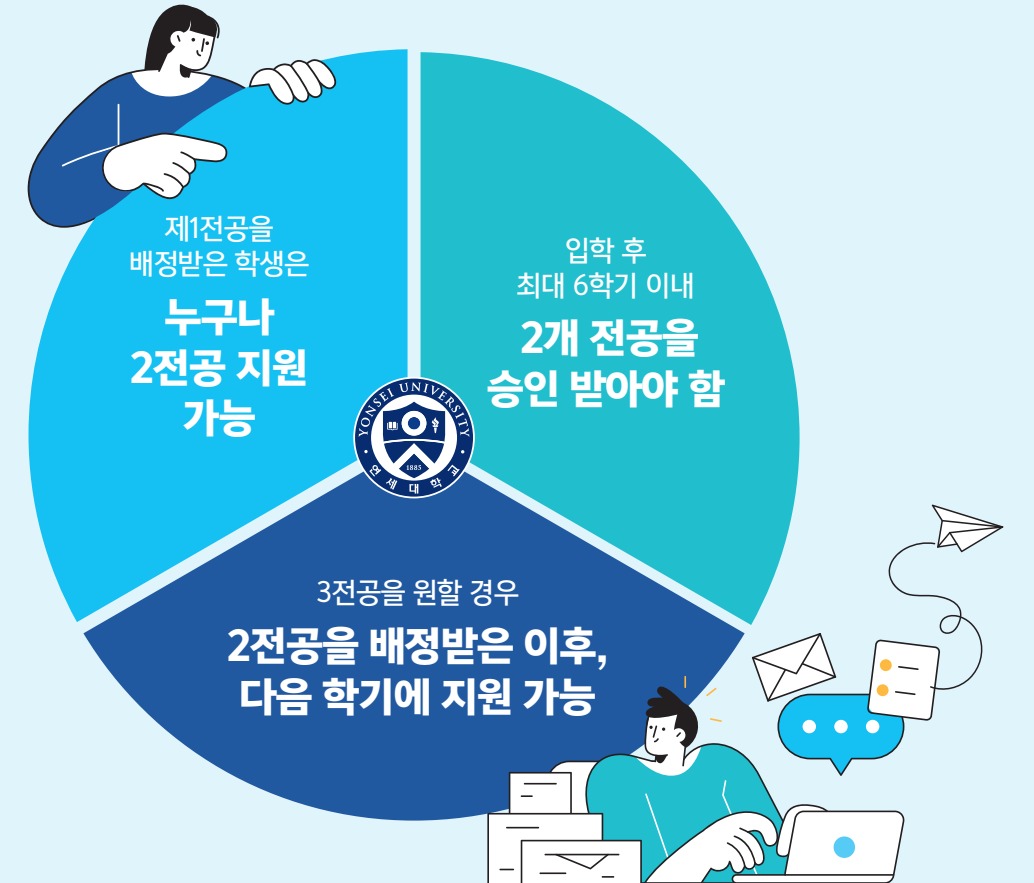
- 간호학과

1학년 교육 RC 융합대학

2개 클러스터, 6개 대학, 1개 학부



융합교육시스템 구축 학사제도

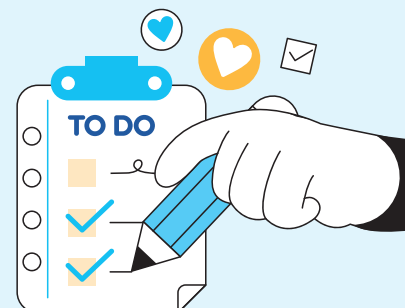
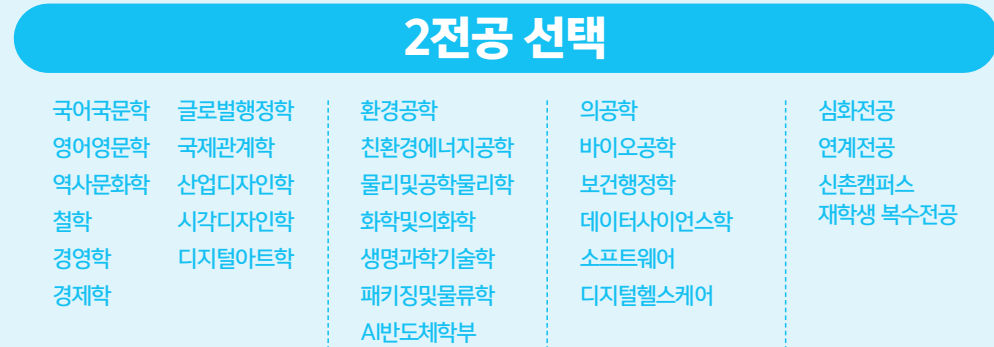


2개 전공 선택 절차



* 원주의과대학 및 라이선스 학과 제외
* 전공 선택 시 인원 제한이 있을 수 있음

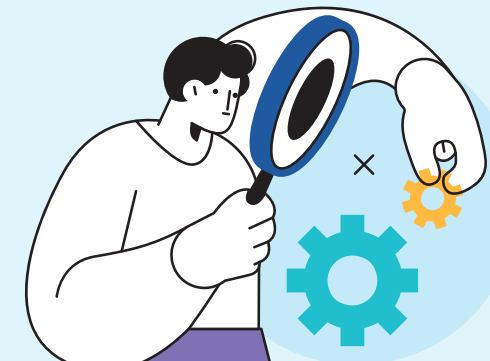
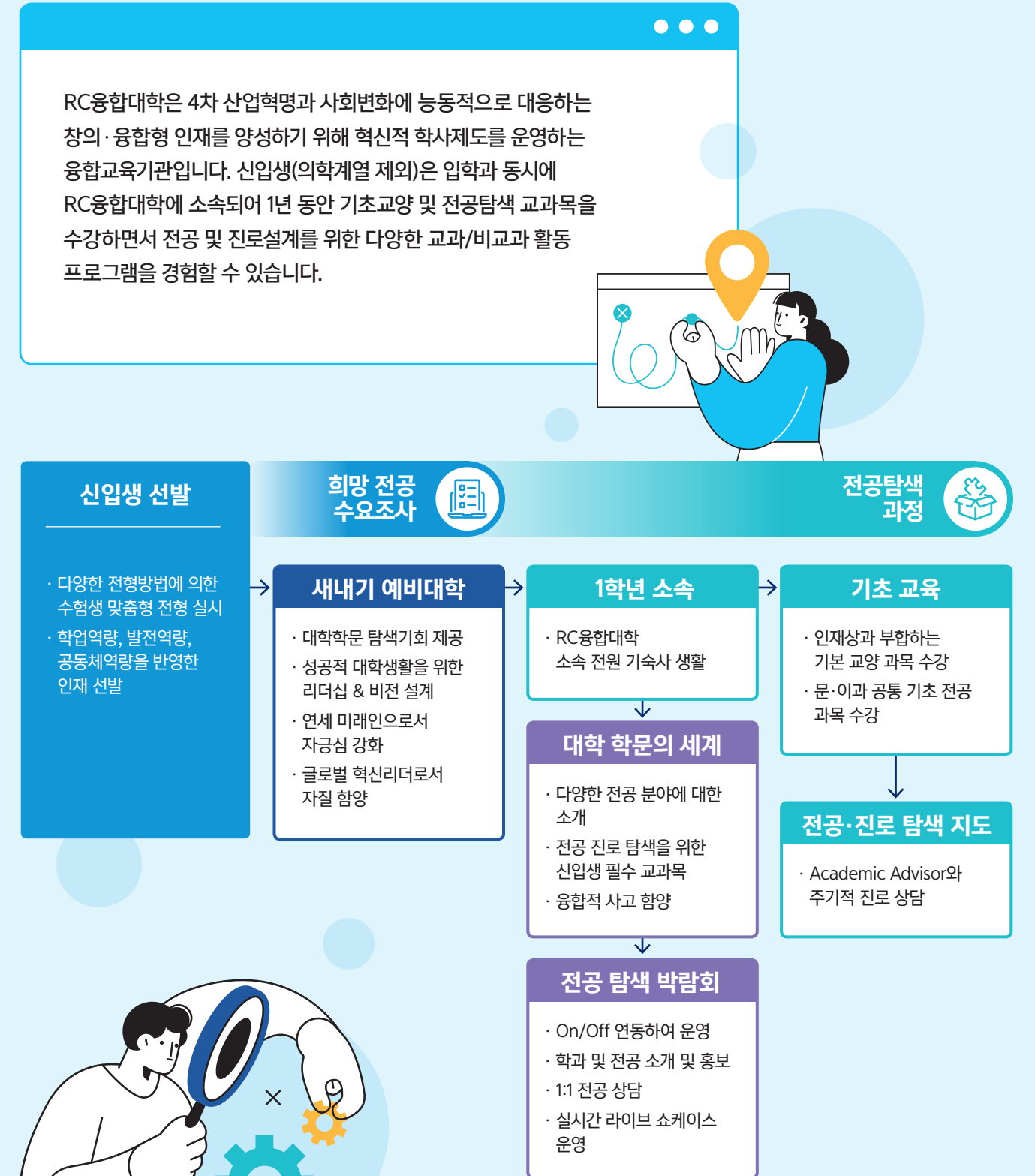
융합인재를 위한 선택 전공 선택 안내



대학 학문의 세계를 펼치는 RC융합대학

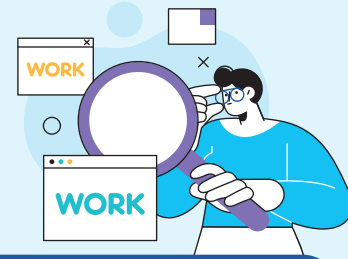


<https://rc.yonsei.ac.kr/>

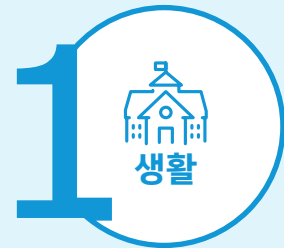


생활과 교육을 하나로 RC프로그램

미래캠퍼스는 신입생의 성공적인 대학생활을 위해 입학과 동시에 학사지도 교수를 배정함으로써 맞춤형 학사지도를 받을 수 있도록 지원하고 있습니다. 신입생은 RC융합대학에 소속되어 문·이과 구분없이 다양한 교과·비교과 활동을 통해 적성과 재능에 맞는 전공을 탐색하고 진로를 설계하게 됩니다.



RC 밀착형 학생지도시스템



- RC House / RA 분반
 - 하우스 및 분반 활동
 - 인성·공동체 활동
 - 문화예술·체육활동
 - 사회기여활동
 - 창의도전활동

- RC 마스터교수/ RA(Residential Advisor)
 - 마스터교수 및 RA 멘토링



- 학사지도교수(AA)/ 전공학사지도교수(MAA)
 - 전공탐색 및 진로설계 상담



- 교양기초
- 대학교양
- 전공탐색 교과목

예비대학

예비 신입생의 대학생활 적응을 위해 입학 전 3주간 예비대학 프로그램 운영

- 연세인되기
- 리더십특강
- 학업역량강화
- 컴퓨팅사고
- 인문교양 등



1학년(입학 후)

- 자율융합계열로 입학한 신입생의 진로설계를 위한 전공탐색 과목 운영
- 세계를 변화시키는 섬김의 리더 양성을 위한 RC 밀착형 4H (지성_Head, 체험_Hand, 감성_Heart, 건강_Health) 활동 지원

	교과	비교과
1 학기	대학 학문의 세계 - 상담활동 : 전공탐색 및 진로설계 - 분반활동 : 동문멘토 특강, 진로설계 특강, 전공탐색박람회 리더십 개발 - 인성·공동체 활동 - 문화예술·체육 활동 리더십 실습 - 사회기여 활동 - 창의도전 활동	- 하우스별 활동 - 사명비전워크숍 - RC 특강 - 마스터교수 멘토링 - RA(선배) 멘토링 - 활동경진대회 등
2 학기	전공 진로 상담 학사지도교수(AA)/전공학사지도교수(MAA)	RC 마스터 교수 / RA(Residential Advisor)

RC 프로그램 비교과 활동

RC 활동 경진대회



- RC 추천도서 독후감 경진대회
- 감사편지 및 감사일화 경진대회
- 사회기여활동 체험수기 경진대회

감사 손편지 캠페인



- 손편지에 대한 감수성 함양
- 부모님, 은사님 등에게 손편지를 보내 소통과 배려 역량 강화

디너 콘서트 시리즈



- 학생식당에서 학생들이 주체적으로 소규모 콘서트 진행
- 문화·예술 소양 확산
- 풍요롭고 감성적인 캠퍼스 문화 조성

RC 해외봉사

섬김의 리더십 육성

- 학교에서 체득한 경험과 지식으로 글로벌 나눔 실현
- 총 13회/385명 봉사단원 파견



일반교육



기초 보건교육



노력 봉사



RC 문화제 행사

문화·예술기획 참여

전체 RC 학생, RA 선배가 문화·예술 수업을 통해 키운 역량으로 매년 2학기 각 하우스별 문화제 프로그램을 기획·실행하는 축제



라이브 드로잉 쇼 포스터



썸머네22 포스터



RC 댄스경연대회 포스터



로이스 토크쇼 포스터

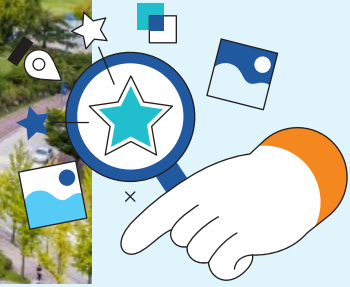


연세바시 포스터

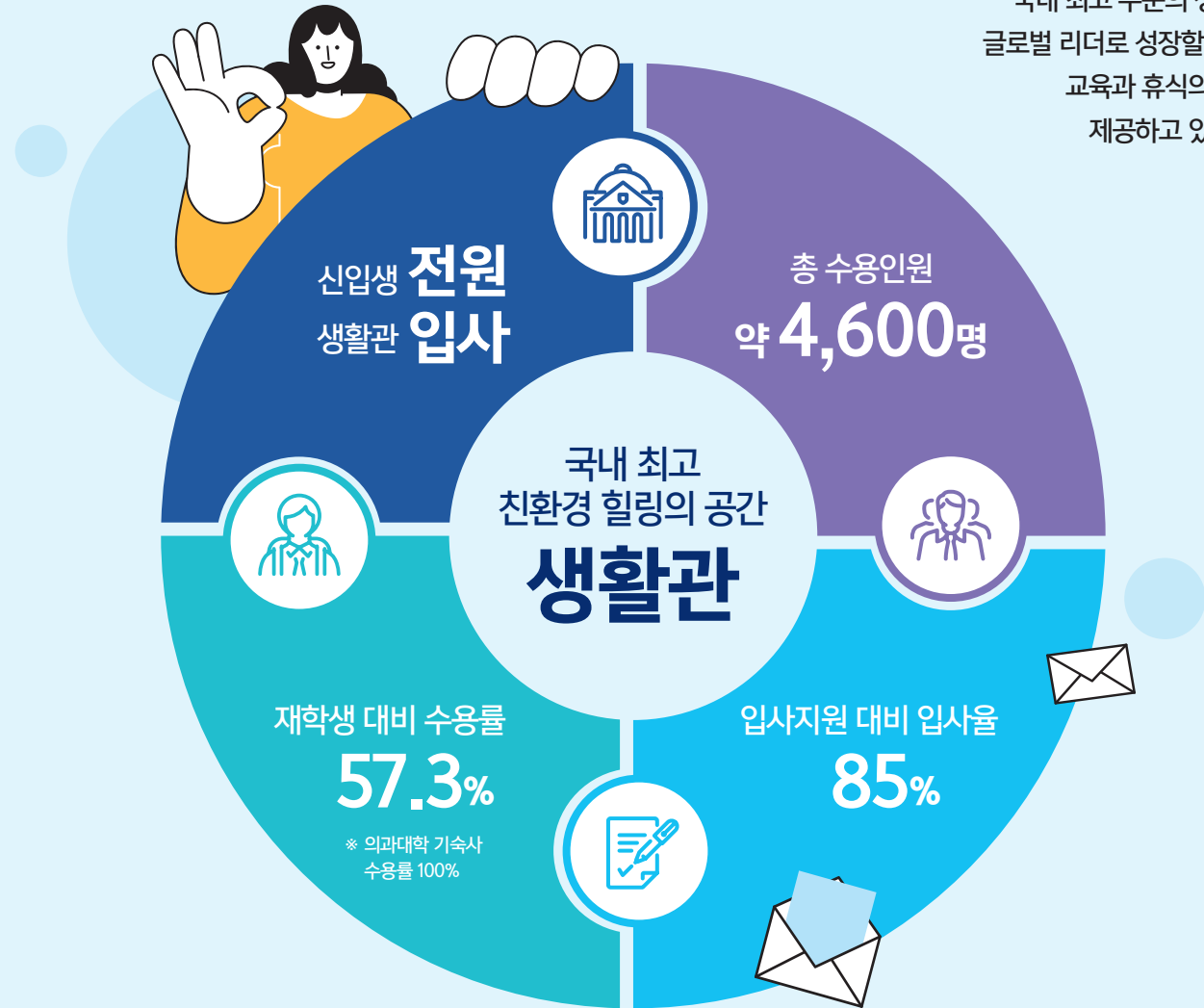


뮤즈 오브 아람들 포스터

친환경 힐링 기숙사 생활관



아름다운 자연 속,
국내 최고 수준의 생활관은
글로벌 리더로 성장할 수 있는
교육과 휴식의 공간을
제공하고 있습니다.



학생을 위한
최적의 기숙사

재학생은 상벌점 제도로 입사자 선발
상벌점 관리를 잘할 경우 신청자 대부분 입사 가능

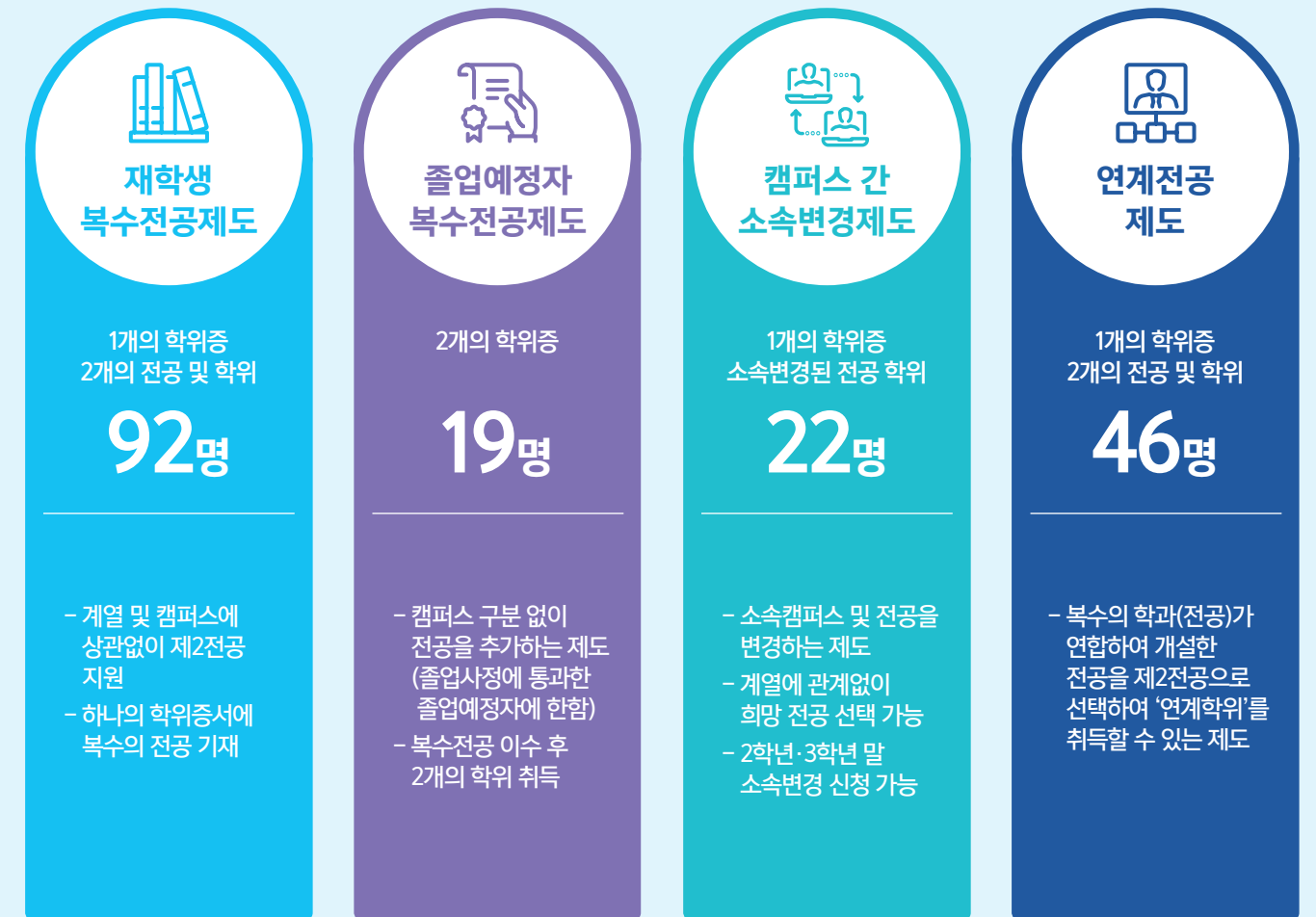
전국 최상위
입사율

연세만의 프리미엄 혜택 캠퍼스 간 학사교류 프로그램



미래캠퍼스와 서울캠퍼스 간 학사교류 프로그램을 통하여
보다 넓고 큰 세상을 볼 수 있습니다. 이를 통해 다가올 미래를 이끌어 갈
차세대 융복합 인재로 성장합니다.

(2022년 기준)



* 일부학과 제외

가자 세계로, 오라 연세로! 국제화 프로그램



<https://yiec.yonsei.ac.kr/>



Global Y-Spirit

연세대학교 미래캠퍼스는 세계를 향해 비상하는 연세인을 위해 차원이 다른 글로벌 프로그램을 제공합니다.

우수인증대학(12년 연속)

- 교육국제화역량인증제
- 인증대학 / 우수인증대학(2022년)
- 우수인증대학 12년 연속 최장 달성

외국어 졸업 인증제

- 졸업 자격 부여를 위해 어학 능력 성취 필수

해외 교환학생(Outbound Program)



- 교환학생 / 방문학생 / 자비유학
- 해외 교류 협정 대학에서 학기 및 학점 취득 인정
- 신촌캠퍼스 국제처 주관 해외 파견 프로그램 신청 가능
- 44개국 397개 대학과 학생 교류 진행(2022학년도 파견 가능 대학 기준)
- 2019년 160명, 2020년 50명, 2021년 28명, 2022년 76명 해외파견

글로벌 빌리지 프로그램(Global Village Program)



- 언어권 : 영어 / 중국어 / 일본어
- 외국인 교환학생 또는 유학생과 함께 기숙사 생활 공유, 다양한 어학실력 향상 프로그램 운영
- 캠퍼스 내에서 간접적인 해외 문화 체험 및 상호 교류를 통한 어학연수 효과

국제화 역량 강화 프로그램



- 연세리더십 프로그램(YLP) 해외교류대학과 하계 국제 계절학기 과정 운영
- 해외봉사 프로그램
- 다양한 내외국인 소통 프로그램

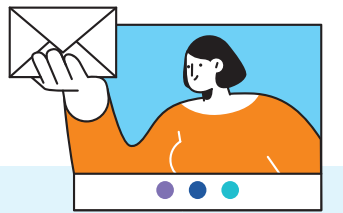
온라인 토익/토플 사이트 이용 지원

- 영어 실력 향상을 위한 온라인 토익 / 토플 모의고사 사이트 이용 무료 제공

해외 인턴십

- 해외기관에서 일정기간 인턴십을 수행한 경우 학점 인정 가능

산학일체형 캠퍼스를 추구하는 SW교육 프로그램



소프트웨어 전공교육 강화 및 다양화



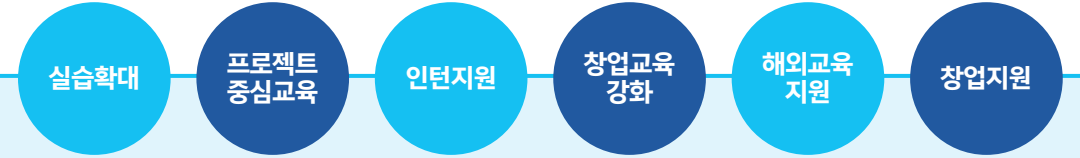
전교생 대상 SW기초과목 2과목 필수 교육

- 필수** 컴퓨팅사고
- 선택 1** 자바프로그래밍, 파이썬프로그래밍, 데이터프로그래밍, 웹응용기초, 컴퓨터프로그래밍



다양한 SW연계전공 개설

- 핀테크, 바이오인포매틱스, 스마트패키징물류, 보건의료SW, 디지털인문학리터러시



SW중심대학 사업 특전 및 혜택

1. SW중심대학 우수장학금 지급
2. 국외 SW교육프로그램 참가 기회 제공 및 교육비 전액 지원
3. 국내·외 우수 기업과의 인턴십/산학공동프로젝트 참가 및 실습지원비 지급
4. SW가치 확산 봉사프로그램 참여
5. SW의 인턴십/산학공동프로젝트 참가 및 실습지원비 지급



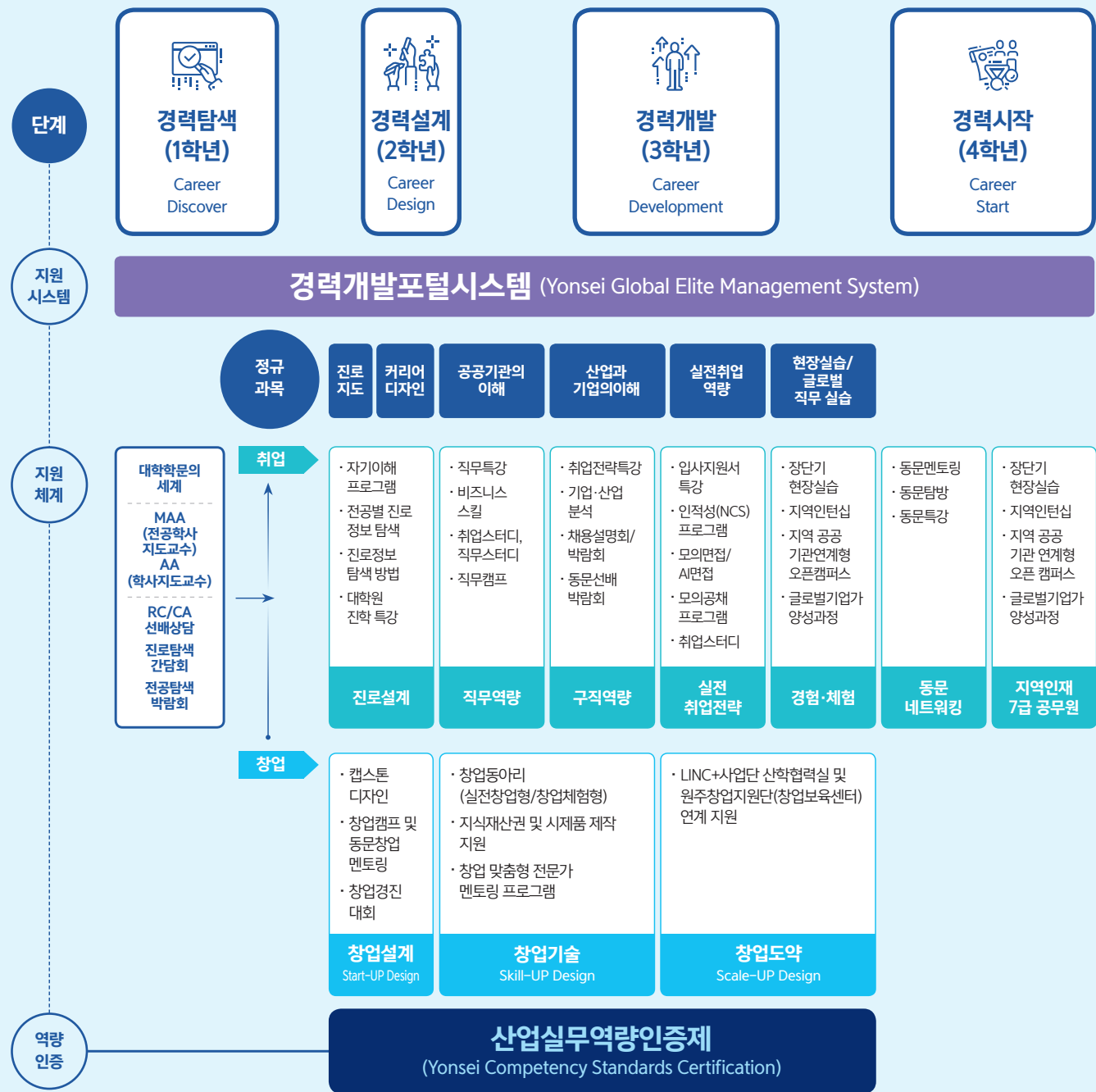
미래의 꿈을 실현시켜주는 취업 프로그램



https://myjob.yonsei.ac.kr/

I-DESIGN CAREER Roadmap

자기 주도형 진로지도 프로그램과 맞춤형 취업 지원 서비스 프로그램으로 구성된 학생경력개발관리시스템으로 1학년부터 4학년까지 체계적이고 지속적인 경력관리를 지원하고 있습니다.

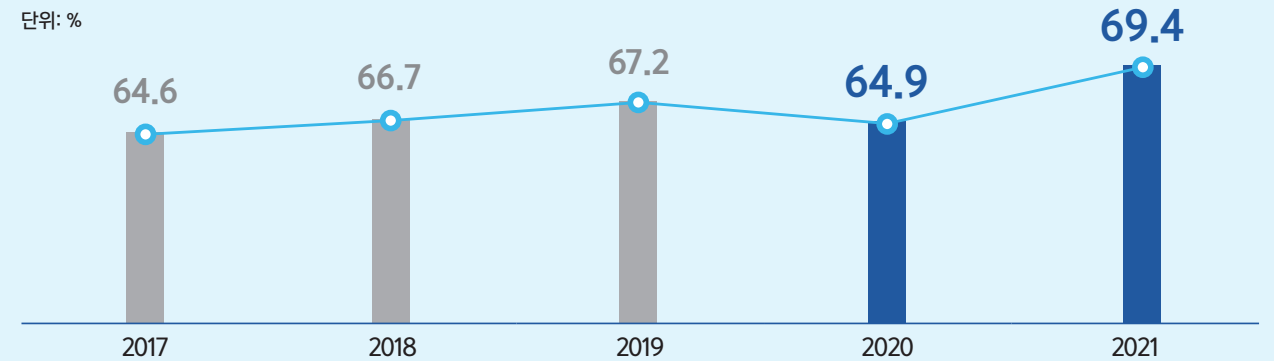


*** 산업실무역량인증제 :**
실무형 인재양성을 위한 취·창업교과 및 비교과 프로그램에 참여한 학생을 대상으로 인증하는 제도

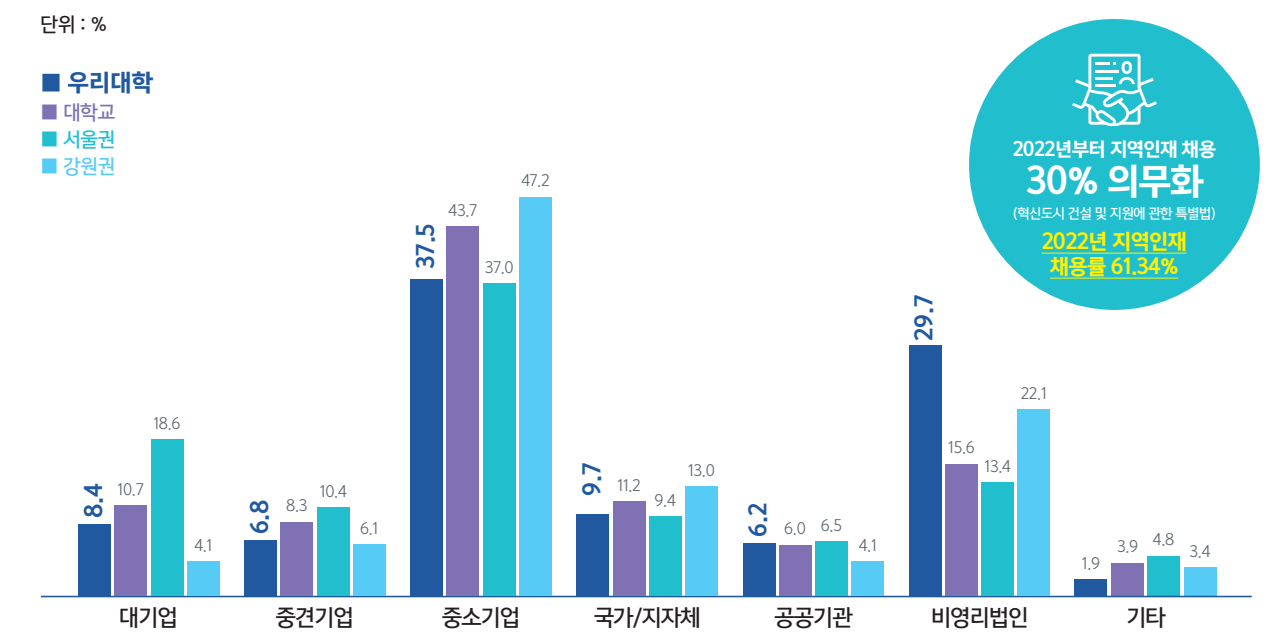
연세 미래의 경쟁력 취업률



최근 5년간 취업률



2022 취업통계조사 결과 기업형태별 취업현황(2021.12.31. 기준)



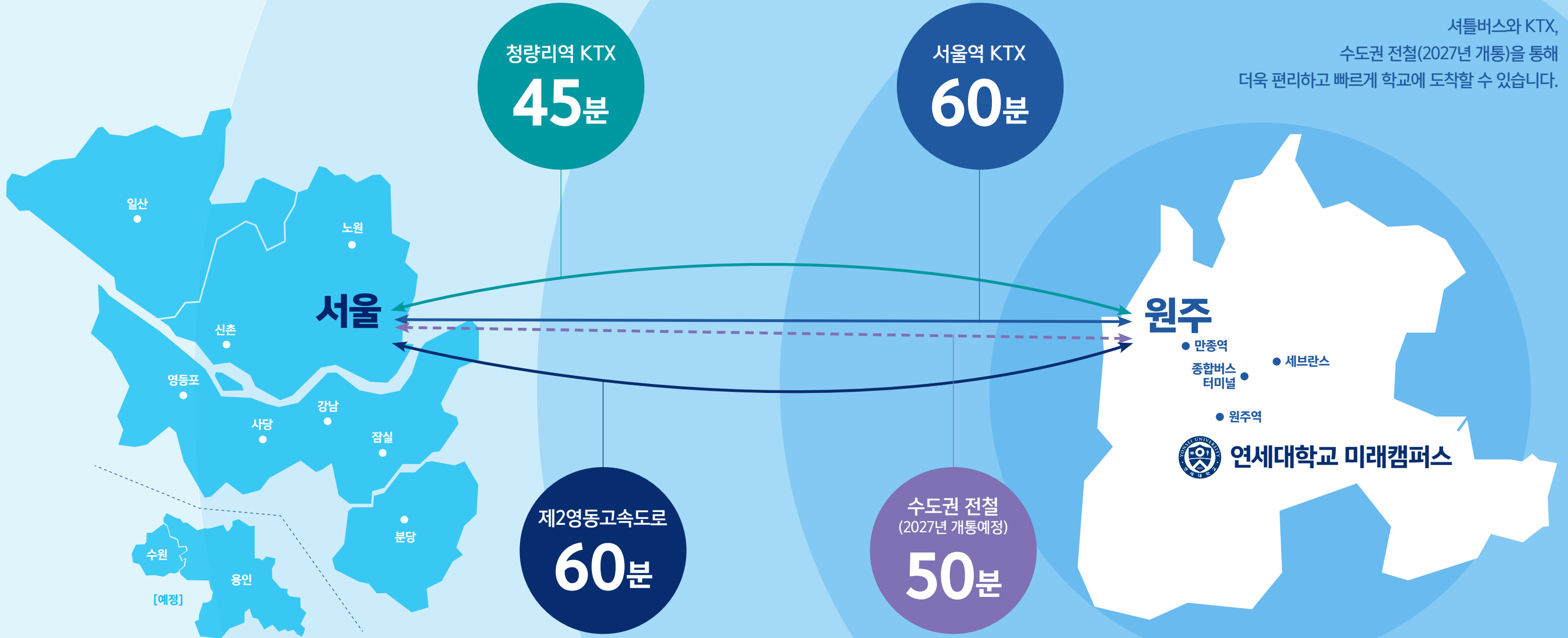
2022년부터 지역인재 채용 30% 의무화
(혁신도시 건설 및 지원에 관한 특별법)
2022년 지역인재 채용률 61.34%

· 국가기관, 공공기관 등 공공행정분야의 진출이 활발하며, 특히 공공기관 취업률은 전체대학 평균보다 크게 상회함
· 사립학교, 의료기관, 사회복지기관 등의 비영리기관으로의 진출이 매우 활발함

가까워진 캠퍼스 교통안내

편안한 셔틀버스로 수도권에서 원주까지 한번에!!

셔틀버스와 KTX,
수도권 전철(2027년 개통)을 통해
더욱 편리하고 빠르게 학교에 도착할 수 있습니다.



버스·승용차

제2영동고속도로

· 서울 - 경기광주 - 원주(60분)

통학버스운행

- 등교 : 신촌/잠실종합운동장역/분당/영등포/일산/노원/사당
- 하교 : 강변/신촌/분당/노원
- 셔틀(원주) : 원주시내(만종역, 원주세브란스, 터미널), 원주-여주역 운행

KTX

KTX(원주역) - 청량리역 : 45분

KTX(만종역) - 서울역 : 60분

수도권전철

· 서울(강남역) - 분당 - 여주(개통완료) - 원주(50분)

* 여주-원주 2027년 개통예정



뛰어난 접근성으로
가까워진
연세대학교 미래캠퍼스

COLLEGE OF GLOBAL CREATIVE CONVERGENCE

글로벌 창의융합대학



영어영문학전공
engys.yonsei.ac.kr



실용적 영어 지식과 활용 능력을 향상시킴으로써 수준 높은 영어 실력을 갖추도록 네 가지 영역에서 심도 있는 교육을 시행합니다. 첫째, 영문학 영역에서는 다양한 문학 텍스트 연구를 기반으로 인문학적 사고와 창의력을 함양시킵니다. 둘째, 영어학 영역에서는 언어의 구조와 문법에 대한 이해를 바탕으로 분석적 사고와 논리력을 배양합니다. 셋째, 영어교육 영역에서는 영어교육에서 필요로 하는 지식을 습득하게 하고 TESOL 프로그램을 통해 영어교육자로서의 능력과 자질을 갖추게 합니다. 넷째, 영미문화 분야는 영미문학과 영상미디어에 대한 이해를 통해 영미문화에 대한 통찰력을 기릅니다. 이처럼 세계공용어로서의 영어가 가진 위상에 발맞춰 국제적 공용어인 영어를 매개로 다양한 분야에서 활용 가능한 지식과 소양 교육을 제공하고 있어 일반기업체, 금융계, 언론계, 교육계 등에 진출할 수 있으며, 교직과정을 이수한 자는 공립 또는 사립 중등학교의 교사로도 활동할 수 있습니다.

역사문화학전공
yhc.yonsei.ac.kr



인류의 역사와 문화를 탐구하여 역사적 사실을 밝히고 미래를 전망하는 것이 역사문화학과의 교육목표로, 깊이 있는 역사학적 지식을 바탕으로 하여 21세기의 인문, 문화콘텐츠를 만들어갈 창의적 인재가 역사문화학 전공이 추구하는 인재상입니다. 이를 위해 심층적 역사학 연구에 기초한 인문학 교육과 함께 문화 콘텐츠 기획, 박물관학교육 등의 응용 문화학을 교육하고 있습니다. 졸업생들은 문화기획자, 사회조사전문가, 국립박물관, 문화재관리국, 역사 관련 공직 등의 역사 전문 기관과 지방자치단체에서 다양하게 활동하고 있습니다.

철학전공
sofia.yonsei.ac.kr



철학은 인류 역사상 가장 오랜 전통을 자랑하는 학문이자, 모든 과학의 기초가 되고 있습니다. 철학전공은 복잡하고 급변하는 현대 사회에서의 현실 삶과 연관된 철학적 문제들과 그 다양한 해결 방식을 시대별, 주제별, 지역별 체계적인 커리큘럼으로 구성하여 탐구하고 있습니다. 또한 전통 철학 이론과 현대의 문화 흐름을 비판적으로 이해하고, 합리적 기준에 따라 주도적으로 판단 가능한 사고능력의 함양을 교육목표로 삼고 있습니다. 이러한 철학전공의 교육목표와 교육과정을 중심으로 다양한 학문과의 연계 및 융복합을 추구할 수 있으며, 법학전문대학원 준비과정을 주도적으로 운영하고 있습니다. 졸업생들은 학계와 교육계, 언론계, 문화콘텐츠 관련 영역, 법조계와 공직 등에서 다양하게 활동하고 있습니다.

국어국문학전공
ywkll.yonsei.ac.kr



국어국문학전공은 인문·사회·과학의 각 분야에 두루 적용할 수 있는 유능한 교양인과 우수한 국학 전문가의 양성을 교육목표로 합니다. 2014년 “교육부 지방대학 특성화 사업(CK-1)”과 “특성화 우수학과”에 선정되었으며, 2017년 “특성화 우수학과 성과평가 S등급(매우 우수)”를 획득했습니다. 2018년에는 “특성화 우수학과 5개년 종합평가 전국 1위”를 달성하였으며, 나아가 2020년에는 “BK21+ 미래인재 양성사업”에 선정되어 학생들에게 질 높은 교육을 제공하고 있습니다. 또한, 2022년에는 한국관광공사와 “강원도 인구소멸 위험지역 관광 활성화”를 위한 MOU를 체결하여 미디어 문화콘텐츠 제작 교육 및 협력 사업을 진행하고 있습니다. 국어국문학전공은 근대 한국어문학 분야의 전문 인재를 양성하는 데 주력하고 있는 미래캠퍼스의 대표적인 특성화 학과이며, 정규 교과과정을 미디어(Media), 텍스트(Text), 언어(Language)의 세 분야로 재편하여 혁신적이고, 창의적인 교육을 실시하고 있습니다. 높은 수준의 교육과정을 통해 배출된 전문 학술연구자 및 창의적 문화기획자는 근대 한국어문학의 전통을 계승하고, 더 나아가 이를 세계에 널리 알리는 데 앞장설 것이며, 졸업 후에는 출판 및 미디어 창작, 언론, 교육, 학술, 정치계 등 다양한 분야에서 활동할 수 있습니다.

경영학전공
msb.yonsei.ac.kr



글로벌 시대를 주도할 전문경영자에게 필요한 학문적, 실천적, 도구적 지식을 함양하고, 리더의 자질을 키우며, 윤리의식을 갖춘 경영자를 양성하고 있습니다. 이러한 목표를 달성하기 위해 경영학 전공교육, 융합기반 특성화 교육, 실천 교육, 디지털 교육 등의 다양한 교육 프로그램을 제공하고 있으며, 변화하는 사회 및 교육 환경에 발맞추어 사회가 요구하는 인재를 적시에 배출할 수 있는 트랙형 교육 프로그램도 운영하고 있습니다. 경영학부의 교육은 외국어, 정보, 논리 교육 등을 포함하는 전공기초 교육과 인사/조직, 마케팅, 경영전략, 재무, 회계, 생산/물류 창업, 경영정보시스템 등 경영학 각 분야별 전공심화 교육으로 구성되어 있습니다. 트랙형 교육 프로그램으로는 금융 트랙, 마케팅 트랙, 매니저먼트 트랙, 창업 트랙, 회계 트랙, 비즈니스애널리틱스 트랙, LSOM 트랙 등 최적의 융·복합 자율 적용형 교육 프로그램과 경영학술 활동, 인턴십, 봉사활동 등의 실천 교육 프로그램, 그리고 교환학생, 해외학술 활동, 해외 봉사활동 등의 글로벌 교육 프로그램을 운영하고 있습니다.

글로벌행정학전공
gp.ad.yonsei.ac.kr



정부와 관련된 현실적인 문제를 연구·분석하고 바람직한 정책 대안을 모색하는 학문입니다. 코로나19와 같은 상황이 발생할 때, 우리는 정부의 역할을 기대합니다. 방역에서부터 긴급재난지원금에 이르기까지 정부의 역할은 다양하며, 일상생활에서 발생하는 많은 문제를 해결하기 위해서는 상황판단과 정책 역량, 공공조직 관리와 운영에 대한 폭넓은 지식이 필요합니다. 글로벌행정학전공과 학생들은 다양한 교과과정을 통해 이러한 지식과 역량을 쌓게 됩니다. 이는 정부와 공공기관뿐만 아니라 우리가 속한 모든 조직과 공동체에 진출하여 사회에 기여할 수 있는 밑거름이 됩니다. 최근 국제사회에서 한국 정부가 원조 공여국으로의 역할을 수행함에 따라, 국제개발협력 분야의 역량 있는 인재에 대한 수요도 증가하고 있습니다. 국제개발협력 현장에서 정책과 공공 관리에 대한 지식은 필수입니다. 글로벌행정학전공에서는 학생들의 국제적인 안목과 감각을 키울 수 있도록 한국국제협력단(KOICA)의 재정지원 하에 재학 중 해외 봉사, 해외 진로 탐방, 인턴십과 같은 다양한 국제경험의 기회를 제공하고 있습니다.

경제학전공
econ.yonsei.ac.kr



무한한 인간의 욕망과 유한한 자원 사이의 긴장 관계에서 발생하는 선택 문제를 연구하는 학문 분야이며, 사회과학의 여왕이라 불릴 정도로 사회과학 중 가장 치밀하고 논리적인 학문입니다. 이런 점 때문에 경제학의 이론과 방법은 다른 사회과학에도 광범위하게 응용되고 있으며, 경제학을 전공하면 다른 분야에서도 두각을 나타낼 수 있는 소양을 기를 수 있습니다. 이에 따라 경제적 분석의 유용성은 날로 확대되는 추세에 있습니다. 경제학 전공은 기초적인 경제이론의 습득과 이론의 광범위한 응용을 강조함으로써 경제학의 실용성을 교과목에 접목시키고 있으며, 해외 명문대학에서 박사학위를 취득한 유능한 교수님들께서 강의와 연구에 열정적으로 임하고 있습니다.



국제관계학전공
ir.yonsei.ac.kr



안보, 외교, 세계화 현상에 대한 정치·경제적 이해를 바탕으로 다양한 이슈와 문제에 대한 융합적 대안을 모색하는 학문입니다. 우리 국제관계학전공은 글로벌(Glocal) 역량을 갖춘 세계시민으로서의 역량을 키우기 위해 다음의 세 분야에 중점을 두고 있습니다. 첫째, 국제정치경제학입니다. 경제협력과 갈등, 기후변화, 난민, 빈곤, 전염병, 국제개발 등 다양한 세계화의 이슈를 국제정치경제학의 관점에 이해하고 문제 해결을 모색합니다. 둘째, 동아시아 안보, 통상 및 협력 분야입니다. 중국, 일본, 동남아시아, 유럽, 북미를 포괄하는 지역 연구과목들을 제공하고, 다양한 국제 교류 프로그램을 통해 동아시아 지역전문가를 양성하고 있습니다. 셋째, 통일 공공외교입니다. 한반도 평화 프로세스에서 보듯이 평화와 안보는 우리의 삶의 가장 중요한 기반입니다. 국제정치적 관점에서 평화를 모색하고 통일과 공공외교 분야 전문가를 양성하고자 합니다.

동아시아국제학부
eic.yonsei.ac.kr



21세기 동아시아를 이끌어 갈 글로벌 경쟁력과 지도자적 자질을 갖춘 인재를 육성합니다. 4년간의 교육과정이 영어로 진행될 뿐만 아니라 동아시아 언어 중 하나를 필수 제2외국어로 이수하여 전문가로서의 국제적 마인드와 현장 감각을 갖추도록 하고 있습니다. 동아시아국제학부는 East Asian Politics and Economy를 전공 분야로 두고 있습니다.

동아시아국제학부의 장점

- Sense of Direction**
전공체계가 동아시아의 정치와 경제로 구성되어 있으며 전체적으로 동아시아(중국, 일본, 극동러시아 등) 지역 연구에 맞추어져 있습니다.
- On-site Learning**
재학 중에 지역전문가로서 풍부한 경험을 갖추도록 각종 현장 방문 교류 행사와 학사지원 제도가 운영됩니다.
- Emphasis on Interdisciplinary Studies**
전공 분야(정치와 경제)와 함께 동아시아 연구를 위해 사회과학의 기본 과목들을 필수로 이수합니다.
(예: 사회·문화 및 경영학 일부)
- International Outlook**
국제학부답게 강의는 영어로 진행되며, 외국인 교원의 비율이 높고 우수 외국인 학생 유치와 다양한 해외 교류를 위한 학사 제도가 마련되어 있습니다.



디자인예술학부
산업디자인학전공
ycms.yonsei.ac.kr



첨단기술과 디지털 테크놀로지의 내용과 기법을 체계적으로 이해하고 이를 창의적 조형능력과 합리적인 설계 능력과 융합함으로써, 미적으로 또 기능적으로 우수한 제품과 공간을 설계할 수 있는 인재를 양성하고 있습니다. 특히 미래캠퍼스의 첨단 의공학 지식기반 및 기술 체계를 의로기기 디자인에 적용하고 있습니다. 교육과정에서 전문적인 제품설계, 개발, 사용자성 연구(UI-UX), 공간디자인 등을 가르치며 여러 기업 및 의로기기 개발 생산업체 100여 곳과 활발한 산학협동을 해오고 있습니다.

디자인예술학부
시각디자인학전공
vd.yonsei.ac.kr



시각디자인학은 시각적 언어를 통해 정보전달과 커뮤니케이션을 위한 문제해결 활동입니다. 디자인 감수성과 사고력을 배양하고 창의적으로 소통하며 통합적으로 문제를 해결할 수 있는 디자인 지식과 방법을 습득합니다. 산업과 사회에 공헌하는 창조적 감성과 과학적 사고를 중시하며, 실무 중심과 실험적 접근을 통해 디자인의 표현능력과 리더십을 갖추고 가치지향적인 자세를 배양하는데 중점을 둡니다. 시각디자인학 졸업생들은 브랜드/커뮤니케이션디자인, GUI/UI/UX 등의 인터랙티브 경험디자인, 영상/출판 등의 문화콘텐츠디자인 분야로 진출합니다.

디자인예술학부
디지털아트학전공
da.yonsei.ac.kr



컴퓨터 기술과 디지털미디어 기술을 매개로 과학, 인문학, 예술과 디자인을 연계 융합하는 미래지향적인 융·복합 디자인 예술분야입니다. 예술과 디자인 분야에서 사람들과의 상호작용과 의사소통, 예술적 감성과 물리적 구현에 관한 새로운 형식의 표현을 컴퓨터 중심의 테크놀로지로 개념화하고 구체화하여 예술과 과학, 기술과 디자인이라는 여러 영역과 연계하고 있습니다. 디지털 시대에 능동적으로 대응하는 새로운 차원의 디자인 예술 교육 프로그램을 지속적으로 성장, 발전시켜 나갈 것입니다.

COLLEGE OF SCIENCE AND TECHNOLOGY CONVERGENCE

과학기술 융합대학



환경에너지공학부
환경공학전공
envi.yonsei.ac.kr



환경공학전공에서는 대기오염, 수질오염, 토양오염, 폐기물, 소음 진동, 실내공기 및 라돈을 포함한 방사능 물질 오염, 환경분석, 환경영향평가를 아우르는 다양한 세부 분야의 교과목을 개설하고 이론 및 실무 교육을 병행하고 있습니다. 물리화학 및 바이오 분야 기술을 응용한 환경공학분야 뿐 아니라, 첨단 환경 나노 소재, 빅데이터를 이용한 환경자료분석 등 최첨단의 기술을 접목한 환경공학분야 전문가 양성을 목표로 합니다. 환경공학전공(기본전공)에서는 기초적이고 통합적인 환경공학의 이론을 습득하고 실험/실습 교육을 받을 수 있으며, 환경공학심화전공에서는 환경공학 세부 분야의 심화 이론 및 실험, 설계, 실무 교육을 받을 수 있습니다. 이를 통해 인류를 위협하는 환경오염과 기후변화 문제를 해결하는 전문적인 환경 엔지니어로 거듭나게 됩니다.

환경에너지공학부
친환경에너지공학전공
envi.yonsei.ac.kr



친환경에너지공학전공에서는 수소에너지, 연료전지/수전해, 석탄 액화/가스화, 바이오에너지, 폐기물에너지 등을 포함하는 신재생 에너지(New&Renewable Energy)와 관련한 교과목들을 개설하여 이론과 실무 교육을 병행하고 있습니다. 에너지 고갈 및 화석연료 사용으로 인한 지구온난화 문제를 신재생에너지 생산, 폐기물의 에너지 전환, 혁신적 에너지 소재 및 시스템 개발 등을 통해 해결하고, 나아가 Si기반 공정설계 등 4차 산업혁명 핵심기술을 접목한 미래지향적 친환경에너지공학 전문가 양성을 목표로 합니다. 친환경에너지공학(기본전공)에서는 친환경에너지공학의 입문을 위한 기초 이론을 습득하고 관련한 실험/실습 교육을 받을 수 있으며, 친환경에너지공학(심화전공)에서는 신재생에너지 분야의 심화 및 응용 이론과 고급 실험/설계 등 실무 교육을 받을 수 있습니다. 이를 통해, 인류를 위한 에너지 문제를 친환경적으로 해결하고 기후변화를 극복하는데 중추적 역할을 할 수 있는 전문적인 친환경에너지 엔지니어로 거듭나게 됩니다.

물리및공학물리학전공
phys.yonsei.ac.kr



최근 물리학에서 개발된 새로운 기술들은 빠른 속도로 산업에 응용되기 때문에 차세대 첨단 과학기술 개발을 주도할 지도자적 인력 양성에 주력합니다. 특히 다양한 물리학 분야 중에서도 공학 분야(반도체, 디스플레이, 신소재 등)에 특화된 교육을 통해 관련 산업에서 필요한 인재를 배출하고 있습니다. 또한, 더욱 전문적인 교육을 위해 물리 및 공학 계열 대학원 진학을 위한 기초 교육도 제공하고 있습니다. 이러한 교육과정을 통해 대학, 정부출연연구소 전문기업체 등에 진출할 뿐만 아니라 교직과목 이수를 통한 중·고 교교육 분야로 진출할 수도 있습니다.

화학및의화학전공
chemistry.yonsei.ac.kr



신약 개발, 대체에너지, 신소재, 의용소재 등 차세대 신산업을 주도하는 학문 분야입니다. 화학및의화학전공을 물리화학, 유기화학, 무기화학, 재료화학, 분석화학, 생화학 등 화학의 기초 분야는 물론 심화과정으로 의약화학, 생유기화학, 생무기화학, 의용소재화학 등 의료기술 분야를 교육하여 졸업생들이 응용학문으로 진출할 수 있는 길을 열어주고 있습니다. 광범위한 분자세계의 이해 및 응용에 중점을 두어 사회에서 요구되는 화학 및 화학 관련 분야 전문 인재를 양성합니다.

생명과학기술학전공

생명과학 분야의 기초와 응용 지식을 가르치는 전공이며, 심화전공으로 생명과학전공과 바이오산업학 전공 중 한 전공을 선택할 수 있습니다. 생명과학기술학의 주요 연구 및 교육 분야는 세포생물학, 분자생물학, 동물생리학, 식물생리학, 생물계통분류학, 생물통계학, 진화생물학, 생태학 등이 있습니다. 생물정보학과 더불어 유전체, 단백질체, 줄기세포 연구 등 새로운 학문 분야들이 빠른 속도로 발전하고 있는데, 이러한 미래 지향적인 교육목표와 비전을 통해 생명 존중의 가치관을 심어주고, 환경보전의 중요성을 인식시키는 전인적인 교육을 목표로 합니다. 생명과학 심화전공은 생명과학 분야의 전문가를 양성하는 전공입니다. 생명의 발생, 성장, 분화 및 유전 과정을 생화학, 발생학, 유전학 등의 측면에서 탐구하고, 유전체정보학, 면역학, 단백질공학, 생물정보학, 노화생물학, 신경과학, 약리독성학, 생식생물학, 바이러스학 등 생명현상의 기초적 원리에 대해 심화 교육과 연구를 수행합니다. 바이오산업학 심화전공은 우리나라 차세대 성장동력으로 정부와 기업체에서 집중적인 투자가 이루어지는 바이오산업 분야를 교육하는 전공입니다. 생물자원의 응용 및 생물공학, 바이오의약품 개발, 유전공학, 응용미생물학, 세포공학, 기능성식품 및 바이오소재 개발, 동물생명공학의 연구와 교육을 통해 현재 비약적인 발전을 이루고 있는 생명공학 산업 분야로의 진출을 위한 응용성과 실용성에 초점을 둔 심화 교육과 연구를 수행합니다. 생명과학기술학부는 이러한 교육을 통해 생명과학 및 바이오산업 분야의 고급인력을 양성하고 있으며, 생명에 대한 경의심과 더불어 우리의 건강과 삶의 질을 향상시킬 최선의 비전을 제시할 것으로 기대되는 전공입니다.



COLLEGE OF SOFTWARE AND DIGITAL HEALTHCARE CONVERGENCE

소프트웨어 디지털헬스케어 융합대학



패키징및물류학전공

패키징및물류학은 우리가 생활주변에서 볼 수 있는 식·음료품, 의약품, 생활용품, 전자제품, 위험물 등의 제품화를 위한 패키징(packaging) 활동과 운송효율화에 필요한 물류(logistics) 활동을 다루는 학문입니다. 21세기 제조 산업과 지식 산업의 기반기술인 인공지능, 사물인터넷, 빅데이터 등의 ICT 기술과 NT, BT, ET 기술이 접목되는 융합학문이기도 합니다. 뿐만 아니라, 물리, 화학, 생물, 수학의 기초과학을 바탕으로 공학, 디자인, 경영 등의 타전공과 연계성이 매우 우수한 학문입니다. 이런 특성을 토대로 개발된 양질의 교육서비스는 우리 사회가 당면하고 있는 패키징및물류 문제를 해결하는 창의적 인재를 육성하고 있습니다. 패키징및물류학은 친환경 기능성소재기술과 스마트패키징 응용기술을 통해 제품의 품질향상과 환경문제를 야기하는 포장쓰레기, 폐플라스틱, 미세플라스틱의 문제를 해결하고 있습니다. 아울러 본 전공은 기업의 ESG 경영활동을 지원하고, 지속가능한 사회를 만드는 교육서비스를 제공함으로써, 더 나은 사회를 만들고, 삶의 질을 향상하는데 기여하는 실용적인 학문입니다.



소프트웨어학부

4차 산업혁명 시대의 핵심 기술인 소프트웨어와 인공지능, 그리고 이를 기반으로 하는 다양한 융합기술을 교육합니다. 소프트웨어학부 교육 과정은 AI빅데이터, AI미디어, AI계산과학, 스마트IoT, 정보보호의 5개 트랙으로 구성되어 있습니다. 산업현장에서 유용한 기술을 교육하기 위해 실습을 강화하고, SW중심대학사업의 지원을 받아 국내·외 인턴십, 해외 교육을 지원합니다. 전공과목에서는 프로젝트 중심 교육 및 오픈소스 SW교육을 진행하고 있으며, 우수 신입생과 우수 재학생들에게 다양하고 폭넓은 장학혜택을 제공합니다.



데이터사이언스학부

사회에서 발생하는 정보를 수집·분석·해석하는 방법론을 개발하는 학문으로 4차산업혁명 및 빅데이터 시대에 발전하고 있는 분야입니다. 21세기 유망직종인 '데이터사이언티스트' 양성을 목표로 전통적인 통계 방법론과 데이터마이닝 방법론을 중점적으로 교육하며, 다양한 데이터분석 프로그램을 이용한 PBL(Project-Based Learning) 교육에 초점을 맞추고 있습니다. 연계 전공으로 '금융연계전공'을 운영하여 금융 분야 실전 경험 배양에 힘쓰고 있으며, 빅데이터 분석의 대표 기업인 SAS와 함께 공동 자격 인증 프로그램 'SAS 조인트 서티피케이션 프로그램'을 운영하여 빅데이터를 실제로 분석할 수 있는 역량을 키우고 있습니다.



디지털헬스케어학부

디지털헬스케어학부는 소프트웨어 기술을 의료헬스케어 분야와 융합하여 헬스케어분야에 특화된 전문 소프트웨어를 개발하고 지능화된 서비스를 제공할 수 있는 소프트웨어개발자를 양성하는 것을 목표로 합니다. 이에 필요한 소프트웨어 교육, 헬스케어 분야 교육, 헬스케어-소프트웨어 융합교육을 시행하고 있습니다. 디지털헬스케어학부에서는 헬스케어소프트웨어 트랙과 헬스케어 인포매틱스 트랙 과정을 제공합니다. 아울러 SW중심대학사업의 전공학과 지원을 받아 다양한 장학혜택과 국내·외 인턴십, 해외 교육, 산학협력 프로젝트 교육 등을 실시합니다.



의공학부 의공학전공

다양한 공학적 연구 방법론을 의학 및 생명공학에 적용하여 질병의 진단 및 치료 효율을 높이기 위해 인체에 대한 공학적 분석과 해석 및 의료기기설계 등의 제반 기술을 다루는 공학 중심의 전공입니다. 향후 복지사회의 도래와 함께 높은 의료서비스 및 첨단의료기기에 대한 수요증대가 예측되므로 이 분야에 대한 전망이 매우 밝은 전공입니다. 의공학 연구 분야로는 의용계측 및 제어, 의료영상처리, 의광학, 생체신호처리, 원격의료진료, 나노바이오센서, 초음파 치료, 한의공학 등이 있습니다. 졸업 후 의공학 분야의 국내·외 대학원 진학, 의료기기 관련 기업, 정부기관 및 병원에 취업을 하고자 하는 학생의 의공학 교육을 목표로 합니다.



의공학부 바이오공학전공

인간 건강의 증진을 목표로 생명체와 생명현상을 생명공학, 기계공학, 전자공학 등의 공학적인 방법을 이용하여 분석하고 정량화함으로써 의생명공학적인 신기술 및 치료법을 개발하는 학문 분야입니다. 이를 위하여 바이오공학 핵심 교과목에서 유전자에서 장기까지 생명체에 대한 지식, 공학적인 지식, 생명현상의 정량적 규명에 필요한 생물학적, 공학적 연구기법, 연구 현황 분석 및 연구 발표 능력 배양을 위한 교육을 하고 있습니다. 졸업 후 의생명공학 분야 대학원 진학과 취업 뿐만 아니라 사회/경제 분야로 진출하고자 하는 학생의 공학적 분석력 습득을 위한 교육을 목표로 합니다.



보건행정학부

보건행정학부는 보건학 전반의 지식과 실천 역량을 보유한 인재 양성을 목표로 하며, 보건 의료 정책, 병원경영, 건강보험, 장기요양보험, 보건통계학 및 의학 기초, 국제보건 및 보건교육, 의료관광, 디지털헬스와 비즈니스 등에 관한 최신 이론과 실무지식, 현장의 사례 등을 심층적으로 학습합니다. 졸업생은 보건복지부, 지방자치단체, 국민건강보험, 건강보험심사평가원, 한국보건산업진흥원, 건강증진개발원, 국제협력당(KOICA) 등의 공공기관, 대학교수, 연구소 등의 전문직 진출과 더불어 의료기관, 제약회사, 보건 의료정보회사, 민간보험회사, 등 다양한 분야로 진출하여 활동하고 있습니다.





임상병리학과

bmls.yonsei.ac.kr



인간의 건강 증진을 목표로 생체기능과 질병과의 관계를 연구하는 학문으로 질병의 진단, 치료, 경과 및 예후 등을 판단하는 데 필요한 의생명 분야가 융합된 응용학문입니다. 임상병리학과에서는 급속하게 발전하는 의학과 생명과학의 고도의 지식을 접목시켜 임상병리학 전반에 첨단 지식을 갖춘 전문의료인과 의생명과학자를 양성하고 있습니다. 또한, 고도화된 전문 교육프로그램과 다양한 현장 체험 및 실습을 통해 진단과학 분야 최고의 전문가를 양성하고 있습니다. 졸업생들은 최고의 임상병리사로서 다양한 보건 의료계에서 국민의 건강을 책임지는 중요한 역할을 수행하고 있습니다.



물리치료학과

yspt.yonsei.ac.kr



사고나 질병 혹은 자연스러운 노화현상으로 인해 발생하는 인체의 손상된 기능을 회복·유지·증진하여 이차적인 손상을 예방하기 위해 기초의 과학을 응용하여 적용하는 학문입니다. 웰빙의 가치가 높아진 현대 고령 사회에서 반드시 필요한 보건 의료 전문 영역이며, 4차산업혁명을 화두로 하는 미래 유망 직업 조사에서도 상위에 랭크되는 전도유망한 분야입니다. 연세대학교 물리치료학과는 1979년 국내 최초로 4년제 학부로 개설되어 물리치료사 양성에 가장 긴 역사와 전통을 가지고 있습니다. 또한, 국내 최초로 석·박사과정을 개설하여 많은 우수한 전문 인재들을 배출하고 있습니다.



작업치료학과

ot.yonsei.ac.kr



1979년 국내 최초로 설립된 작업치료 교육기관으로 세계작업치료연맹으로부터 국내 최초로 교육과정 인증을 받았습니다. 작업치료학은 보건 전문 분야로 정신적, 신체적 장애가 있는 사람들에게 독립적 일상생활, 신체 재활, 직업 복귀, 건강관리 등을 통해 삶의 질을 향상시켜 줍니다. 연세대학교 작업치료학과 동문들은 국내·외 대학병원, 재활병원, 복지관 등에서 작업치료사로, 국내·외 대학에서 교육연구자로, 건강보험공단과 심평원에서 보건 전문가로 지구촌과 지역사회에서 그 역할을 다하고 있습니다. 또한, 해외 대학과의 MOU 체결을 통해 매년 각 학년 정원의 최대 17% 인원을 선발하여 New York University, University of Texas Medical Branch, Creighton University의 석사, 박사, 석박통합 과정으로의 해외 유학 혜택을 제공하고 있으며, 학기 중 University of Southern California 대학과 다양한 교류 프로그램을 제공하고 있습니다.



방사선학과

rad.yonsei.ac.kr



첨단과학기술의 의학적 응용 핵심 분야 중 하나인 방사선학(Radiological Science)은 질병의 진단과 치료 분야의 발전에 중추적 역할을 담당하고 있습니다. 방사선학과에서는 방사선의 발생과 물질과의 상호작용에 대한 물리학적 지식, 방사선이 인체에 미치는 영향에 대한 생물학적 지식, 방사선의 안전한 이용과 관리에 대한 지식 등과 같은 다양한 기초학문을 배웁니다. 그리고 이를 토대로 방사선의 의학적 이용 및 산업적 응용에 필요한 물리학적, 공학적인 지식을 체계적으로 학습합니다. 의료영상 분야로 엑스선 영상, CT, MRI, 초음파영상, PET과 같은 다양한 진단영상 장비의 구조와 작동 및 영상 원리를 학습하고, 암을 비침습적으로 치료할 수 있는 방사선치료의 원리 및 기법에 대해서도 심도있게 배웁니다. 또한, 비의료 분야로 에너지와 환경 분야 등에서 방사선의 산업적 응용에 대한 다양한 전공 지식을 학습합니다. 연세대학교 방사선학과는 4차산업 시대를 맞이하여 국내 방사선학 분야를 선도하는 리더십과 국제적인 경쟁력을 갖춘 방사선 전문인력 육성을 교육목표로 합니다.



치위생학과

ydh.yonsei.ac.kr



국내 치위생학 교육의 효시이며, 2002년 국내 최초로 4년제 학부 과정으로 개설된 학과입니다. 국민의 구강 건강증진과 치위생(학)계의 발전에 기여할 수 있는 전문적인 능력과 소양을 갖춘 치과위생사 양성을 교육 목표로 합니다. 선진적인 치위생학 교육체계를 구축하기 위하여 치과위생사 전문직 모형의 통합 교과과정 및 현장 체험 및 역량 중심의 교육 과정을 운영하고 있으며, 시대의 변화를 주도하는 융합형 인재를 배출하고자 합니다. 졸업생은 국내 주요 치과의료기관을 포함하여 보건직 공무원, 정부부처, 국가 연구기관, 의료산업체, 대학 교수 등 다양한 분야에 진출하고 있습니다.



글로벌엘리트학부

ged.yonsei.ac.kr



대학 경쟁의 세계화와 학문의 융합화가 날로 심화되는 변화와 도전의 시대에 부응할 미래형 글로벌 인재를 양성하기 위하여 학제 간 연계 교육의 가능성 실현을 위해 2016년에 신설된 융합전공학부입니다. 문화산업관리, 글로벌 산업경영, 디지털 미디어 디자인, 재활치료학 4개의 학부 전공을 운영하고 있습니다. 글로벌엘리트학부는 우수한 외국인들과 재외교포들에게 한국 내의 지역 네트워크 구축을 통해 세계로 진출할 수 있는 다양한 기회를 제공하고 미래 사회를 선도할 글로벌 엘리트로의 성장을 강조하고 있습니다.

글로벌엘리트학부의 장점

- **글로벌엘리트 양성을 위한 융·복합 교육**
 - 문화산업관리, 글로벌 산업경영, 디지털 미디어 디자인, 재활치료학 4개의 학부 전공 운영
- **인적네트워크 구성을 위한 활동 지원**
 - 글로벌엘리트학부 전임교원이 직접 참여하는 스터디 및 개별면담
 - 다양한 국적의 학생으로 구성된 소규모 스터디 및 소모임 지원
 - 글로벌엘리트학부에 특화된 교환학생 협정 체결 추진
- **글로벌엘리트학부생을 위한 특전**
 - 외국인성적우수장학금, 한국어능력우수장학금 등 등록금 대비 약 30%의 장학금 지급
 - 문화체험, 기업탐방 등 수업 외 프로그램 운영

WONJU COLLEGE
OF MEDICINE

원주의과대학



원주의과대학은 연세의 건학정신을 바탕으로 '하나님의 사랑을 실천하며 역량 있고 신뢰받는 자랑스러운 의료인'을 양성합니다. 세계적 수준의 임상기술센터와 교육시설에서 300명 이상의 우수한 교수진이 체계적인 교육과정에 따라 학생을 교육합니다. 재학생을 모두 수용할 수 있는 기숙사를 갖추고 있습니다. 원주세브란스기독병원은 첨단의료장비 및 860여 병상을 보유한 상급의료기관으로, 학생들에게 체계적이고 질 높은 임상실습환경을 제공하고 있습니다. 원주의과대학의 졸업생들은 국내 및 해외기관, 대학, 병원, 회사 등 다양한 분야에서 사회에 이바지하는 지도자의 역할을 하고 있습니다.



의예·의학과

medical.yonsei.ac.kr



'하나님의 사랑을 실천하고 혁신적인 교육과 연구로 미래의료를 선도한다'는 사명을 바탕으로 학생들을 교육합니다. 혁신적인 교육과정은 학문적 수월성 추구, 기초 의학과 임상의학 및 의료인문학의 통합교육, 직종간 교육을 포함하고 있습니다. 학생들에게 다양한 연구 기회와 함께 국제활동과 봉사활동의 기회를 제공하여 '나눔과 섬김'으로 소명을 다하는 어진 의사, 주도적으로 자기계발을 하는 능력 있는 의사, 공동체와 소통하며 국민건강증진을 추구하는 의사, 시대의 흐름을 앞서가는 열린 의사를 키워내는 교육목표를 달성하고자 노력하고 있습니다. 졸업 후 교육 프로그램으로 '융합형 의과대학자 양성사업'을 운영하여 원주의과대학 졸업생들이 임상능력과 연구능력을 모두 갖춘 의사가 될 수 있도록 적극적으로 지원하고 있습니다.

WONJU COLLEGE
OF NURSING

원주간호대학



원주간호대학은 지속적으로 "상호존중과 공감, 끊임없는 도전, 탁월한 간호역량"이라는 3대 핵심가치를 바탕으로 인류사회의 건강 목표 달성에 기여하는 능력과 자질을 갖춘 유능한 전문직 간호사를 배출하는 대학입니다. 2022년 9월 1일부터는 연세대학교 원주간호대학으로 승격하여 연세대학교의 브랜드 가치에 걸맞는 간호교육 기관으로 발돋움하고 있습니다. 한국간호교육평가원의 공인된 인증을 받은 간호교육기관으로서 우수한 교수진의 지도 아래 학문적 발전을 위해 최선의 노력을 다하고 있으며, 원주세브란스기독병원을 비롯한 연세대학교 산하 병원 및 다양한 지역사회 보건의료기관과의 협약을 통해 간호실무 교육에 우수성을 확보하고 있습니다. 원주간호대학 졸업생들은 국내외 유수의 병원과 지역사회의 다양한 현장에서 임상간호사, 보건교사, 지역사회보건간호사, 산업보건간호사 등으로 국민 건강과 안녕을 위하여 소임을 다하고 있으며, 대학원 과정을 통해 석·박사 학위를 취득한 졸업생들은 전문간호사, 간호교육자 등으로 활약하고 있습니다.



간호학과

nursing.yonsei.ac.kr



연세 건학이념과 인간 존중을 바탕으로 과학적 원리와 전문성에 입각한 치료적 돌봄 관계를 통해 인간의 안녕을 증진하는 능력을 갖춘 간호사를 배출하는 것을 교육목적으로 합니다. 이를 위해 시대적 변화에 부응하는 전문성과 수월성을 갖춘 간호사 배출을 위한 교육환경을 조성하고자 노력하고 있습니다. 특히 2023년도부터는 4차 산업혁명에 따른 의료환경의 시대적 변화에 대응할 수 있는 실천형 융합 간호인재를 양성하기 위해, 임상간호트랙과 스마트헬스 트랙으로 특성화된 개편 교육과정을 적용할 예정입니다.

연세대학교 미래캠퍼스 캠퍼스안내도



- 1 정문 Main Gate
- 2 산학관 Industrial Research Park
- 3 산학관벤처센터 Industrial Research Venture Center
- 4 환경친화기술센터 Eco Environmental Technology Center
- 5 제3창업보육센터 Business Incubator Center 3
- 6 제1창업보육센터 Business Incubator Center 1
- 7 제2창업보육센터 Business Incubator Center 2
- 8 청연학사 Cheongyon Haksa(Dormitory)
- 9 매지2학사 Maeji 2 Haksa(Dormitory)
- 10 매지1학사 Maeji 1 Haksa(Dormitory)
- 11 매지3학사 Maeji 3 Haksa(Dormitory)
- 12 연세플라자 Yonsei Plaza
- 13 이글플라자 Eagle Plaza
- 14 세연1학사 Seiyon 1 Haksa(Dormitory)
- 15 세연2학사 Seiyon 2 Haksa(Dormitory)
- 16 세연3학사 Seiyon 3 Haksa(Dormitory)
- 17 라돈프리 하우스 Radon Free House
- 18 현운재 Hyunwoonjae
- 19 배드민턴장 Badminton Court
- 20 스포츠센터 Sports Center
- 21 농구장 Basketball Court
- 22 풋살장 Futsal Court
- 23 종합운동장 Athletic Field
- 24 테니스장 Tennis Court
- 25 대학교회 University Church
- 26 대학본부 Headquarters of Administration
- 27 노천극장 Amphitheater
- 28 학생회관 Student Union
- 29 정의관 Jeongui Hall
- 30 원주박물관 Yonsei University Museum at Wonju
- 31 청송관 Cheongsong Hall
- 32 중앙도서관 Main Library

- 33 미래관 Mirae Hall
- 34 창조관 Changjo Hall
- 35 백운관 Baekun Hall
- 36 학군단 Reserve Officers Training Corps
- 37 컨버전스홀 Convergence Hall
- A 무궁화동산 Rose of Sharon Hill
- B 연지교 Yonji Bridge
- C 호수꽃길 Lake Flower Road
- D 운동주시비동산 Yoon Dong Joo Monument Hill
- E 동산길 Dongsan Road
- F 매지동산 Maeji Hill
- G 독수리상 Eagle Statue
- H 반달길 Bandal Road
- I 박경리문학비 Park Kyung Ree Monument
- J 연세숲길 Yonsei Forest Road
- K 거북섬 Tuttle Islet

원주연세의료원 강원특별자치도 원주시 일산로 20



- 1 정문 Main Gate
- 2 정문 주차장 Parking Lot
- 3 후생관 Husaeng-gwan
- 4 권역외상센터 Regional Trauma Center
- 5 권역응급의료센터 Regional Emergency Medical Center
- 6 쥬디기념관(입원실) Carl W. Judy Hall
- 7 외래센터 Outpatient Center
- 8 문창모기념관 Moon Chang Mo Hall
- 9 장례사업소 Funeral Hall
- 10 의학관 Euihak-gwan
- 11 루가홀 Luke's Hall
- 12 진리관 Jili-gwan
- 13 Anderson 학사(구 원의1학사) Anderson Haksa(Dormitory)
- 14 Judy 학사(구 원의2학사) Judy Haksa(Dormitory)