

연세대학교 원주캠퍼스
2019학년도 수시모집요강



오래전서로 가자 세계로

YONSEI WONJU CAMPUS



연세대학교
YONSEI WONJU
CAMPUS



CONTENTS

- 04 RC프로그램
- 06 캠퍼스 간 학사교류 시스템
- 08 글로벌 프로그램
- 10 핵심 캠퍼스
- 12 문화선도대학
- 14 미래인재허브
- 16 대학 및 전공 소개
- 30 아카라카
- 32 2019학년도 신입생 수시모집
- 55 캠퍼스 안내도

All of YONSEI

세상의 모든 가치,



연세로부터

133년간 세상의 가치를 일깨워왔던 이름.
진리와 자유정신으로 세상을 이끌어 갈 대학.
최초와 최고의 역사만을 새겨온 연세대학교
원주캠퍼스에서 더 큰 미래를 향해 비상하십시오

All from YONSEI

Residential College Program

RC프로그램 • Residential College Program

연세는 국내 최초로 도입한 기숙형 교육 프로그램인 RC로부터 시작합니다. 신입생들에게 자기 주도적 생활과 학습방법을 가르치고 미래를 설계하며 준비된 자로서 경험을 쌓아가게 합니다. 시작부터 다른 연세만의 교육은 사회의 리더로써 시대가 요구하는 지성과 인성을 겸비한 우수한 인재를 만듭니다.

리더십은,

3.0

2007년 국내 최초로 RC도입, RC 3.0으로 확대 시행

- 생활밀착형 교육시스템
- 학년별 특성에 맞춘 다양하고 체계적인 프로그램
- 입학에서 취업·진학까지 지원하는 Total Care System



감성을 겸비한 섬김의 리더십

- 리더십 개발(1학기)과 리더십 실습(2학기) 진행
- 팀워크 및 인성함양을 목표로 하는 리더십 교육
- 감성과 예술적 감각을 깨워주는 다양한 문화체험



즐거운 지적탐색 콜로키아

- 전공지도교수와 함께 하는 진로 탐색
- 창의적인 팀별활동 및 문제해결 프로젝트
- 해외봉사 기회 제공



내 삶의 목표, 내 옆의 멘토

- 자기 주도적 진로탐색 및 경력개발 지원
- RC 마스터 교수 및 RA선배들과 함께 진로설계
- 원활한 대학생활을 위한 멘토링 지원시스템
- 전공분야 졸업생 멘토제
- CEO와의 교류를 통한 최고전문인력양성



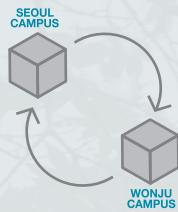
연세로부터



RC(Residential College) 프로그램이란?

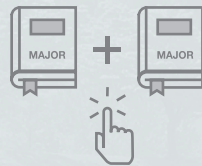
RC프로그램은 단순한 거주공간인 생활관을 생활체험 교육의 공간으로 전환하여 주간 학습활동과 방과 후 공동체 활동을 융합하여 국제화 교육, 창의교육을 실현할 수 있는 통합형 교육체제입니다. 어려운 이웃을 위한 봉사활동으로 섬김의 연세정신을 함양하고, 폭넓은 독서와 문화예술 체험을 통한 지적탐색 활동으로 미래사회가 요구하는 따뜻한 마음과 창의적 역량을 갖춘 섬김의 리더를 양육합니다.

가능성은,



캠퍼스 간 소속변경제도

- 소속캠퍼스 및 전공을 변경하는 제도
- 계열에 관계없이 희망 전공 선택 가능
(의대, 치대, 체대, 음대 제외)
- 2학년·3학년 말 소속변경 신청 가능
(연 모집인원 : 신촌캠퍼스 편입정원의 20%내)



재학생 복수전공제도

- 희망 전공을 자유롭게 공부하는 제도
- 계열 및 캠퍼스에 상관없이 제2전공 선택
- 하나의 학위증서에 복수의 전공 기재



졸업예정자 복수전공제도

- 캠퍼스 구분 없이 전공을 추가하는 제도
(졸업사정에 통과한 졸업예정자에 한함)
- 복수전공 이수 후 2개의 학위증서 취득



연세로부터

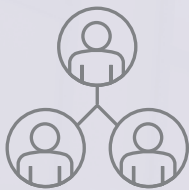
Inter-Campus Exchange

캠퍼스 간 학사교류 시스템 • Inter-Campus Exchange

원주캠퍼스와 서울캠퍼스. 하나의 연세!
캠퍼스 간 학사교류 시스템을 통하여 보다 넓고 큰 세상을 볼 수 있습니다.
이를 통해 다가올 미래를 이끌어 갈 차세대 융복합 인재로 성장합니다.

글로벌은,

Global Program



교환학생제도

- 70개국 670여개 대학과 교류협정 체결
- 파견대학 취득학점, 본교 학점으로 인정



글로벌빌리지 (Global Village)

- 각국 외국인들과 함께 기숙사 생활
- 외국어 실력 향상 및 국가별 문화체험



맞춤식 어학 프로그램

- 일주일에 6시간씩 원어민 강사의 영어교육 실시
- 학생 수준에 맞춘 독자적 영어교육 프로그램 제공
- 중국어·일본어 회화 등 국제교육원 심화학습 진행

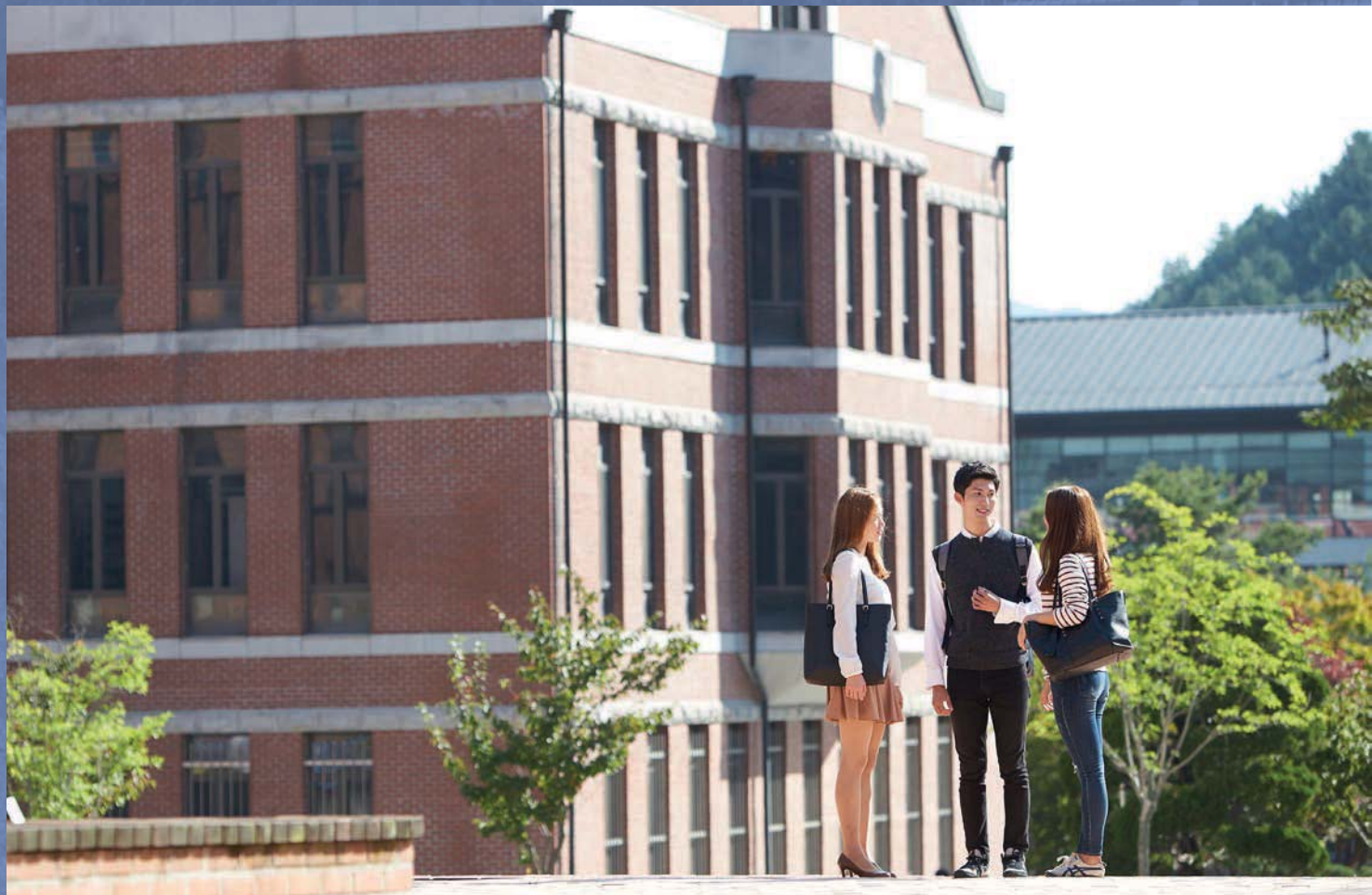


연세로부터

글로벌 프로그램 • Global Program

연세대학교 원주캠퍼스는 차원이 다른 글로벌 프로그램으로
세계를 향해 날아오를 수 있는 연세인을 만듭니다.





경쟁력은,

핵심 캠퍼스 • Core Campus

대한민국의 중심, 우수한 잠재력 및 접근성을 지닌 원주에 보금자리를 마련한 연세대학교 원주캠퍼스는 새로운 비전을 갖고 세계로 향하는 특성화 대학의 모델로서 열정의 기록을 만들고 있습니다.



특성화 중심대학

- 아시아 최초 의공학부, 국내최초 보건의료분야 전공 개설
- 패키징학과, 치위생학과 4년제 대학 최초 개설
- 근대 한국학 특성화의 국어국문학과
- KOICA, IPAID, 국제 개발의 모델 글로벌행정학과
- 세계 3대 디자인공모전 수상에 빛나는 디자인예술학부



더욱 가까워진 연세



KTX고속철도

서울~원주 40분대



제2영동고속도로

서울 - 경기광주 - 원주(60분)



열차

서울(청량리) - 남양주 - 원주(60분)



수도권전철

서울(강남역) - 분당 - 원주(50분/2023년 개통예정)



통학버스

- 강변역, 영등포, 광화문, 잠실 : 월~금
- 노원, 일산, 분당, 강남역 : 금 오후
- 영등포, 종합운동장, 일산, 노원, 사당 : 일 저녁
- 분당 : 월 오전

연세로부터

Core Campus

문화는,

품격있는 문화



- 8만평의 매지호수와 어우러진 55만평의 에코캠퍼스
- 술 없는 오리엔테이션 및 축제
- 연세 클래식콘서트 등 다양한 문화행사
- 기숙사 내 하우스 프로그램
- 믿음에 기반한 자율적 무감독 시험



Leading Cultural University

문화선도대학 • Leading Cultural University

삶과 배움이 함께 가는 Life & Learning 대학
원주캠퍼스는 건전하고 품위 있는 대학문화를 선도합니다.

연세로부터

최첨단 교육시설 및 학생복지시설



- 실내수영장, 헬스장, 스쿼시, 골프연습장, 필라테스실 등을 갖춘 스포츠센터
- 은행, 서점, 편의점 등 다양한 생활편의시설
- 학생건강공제회를 통한 의료비 혜택

국내 최고의 친환경시설 힐링 생활관



- 신입생 전원생활관 입사(Residential college program)
- 생활관은 상벌점 제도로 입사자를 선발하고 있으며 상벌점 관리를 잘할 경우 신청자 대부분 입사 가능
(총 수용인원 : 4,600여명)
- 재학생 대비 63% 수용율



탁월한 취업프로그램 운영

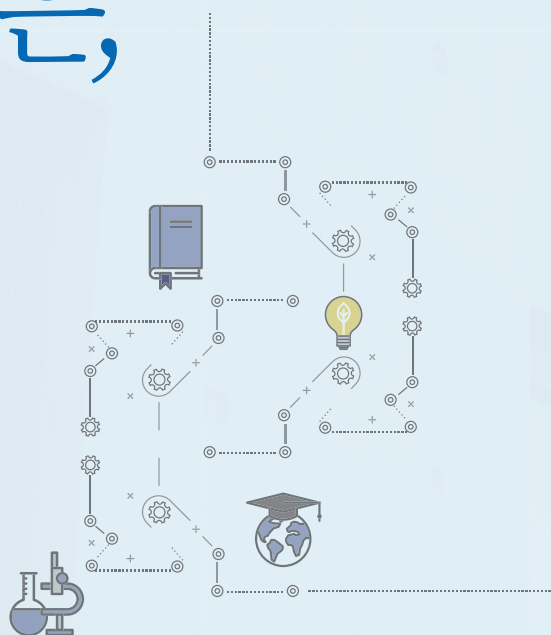
- 취업을 위한 전폭적인 재정 지원 (연102억여원)
- 취업협력 지원시스템 구축
(인재개발원, LINC사업단, K-Move스쿨, IPP사업단, 창업보육센터, 첨단의료기기테크노센터)
- 연세 글로벌엘리트 경력관리프로그램(YGEMS)
- 대학창조일자리센터
- 분야별 집중 취업교육
- 창업지원 및 교육프로그램
- 30만 연세동문 네트워크
- 기타 1:1 맞춤형 컨설팅, 취업캠프, job카페, 취업스터디 그룹 등 다양한 취업프로그램 운영

우수인재배출

- 전국 최고 수준의 취업 및 진학률
- 의료·보건 특성화분야 전국 최다 대학교수 및 연구인력 배출
- 원주혁신도시 이전 공공기관(13개) 지역인재 취업
 - * 지역인재 채용 법제화
 - (혁신도시 건설 및 지원에 관한 특별법)
 - * 2022년부터 지역인재 채용 30% 의무화
- 대한민국 인재상 4년 연속 수상

자아확립	진로설계	자기주도형 경력개발 II	Action
<ul style="list-style-type: none"> 공동체 리더십 개발/실습 문화체육 및 사회기여 활동 글로벌 리더십 RC(Residential College)를 통한 맞춤형 멘토링 	<ul style="list-style-type: none"> RC진로설계 교과목(필수) 동문멘토링 <ul style="list-style-type: none"> - 온라인 멘토링 - 전공별 동문 초청 멘토교수제(진학상담) 	<ul style="list-style-type: none"> 취업컨설팅 다양한 취업 교과목 개설 <ul style="list-style-type: none"> - 14개학과 취업과목 필수 지정(학점 인정) 창업컨설팅(Start-up Designer) 단기인턴 및 현장 실습 	<ul style="list-style-type: none"> 맞춤형 취업컨설팅 <ul style="list-style-type: none"> - NCS(공공기관) 입사 컨설팅 - 취업성공 패키지(매칭/알선) IPP 일학습 병행제 채용박람회 및 기업설명회
진로탐색	자기주도형 경력개발 I	Skill-Up	사후관리
<ul style="list-style-type: none"> 심리검사(MBTI, Holland) 직업선호도 검사 진로/전공 탐색 가이드북 분야별 Discovery Seminar <ul style="list-style-type: none"> - 직업세계 이해 - 직무/기업의 이해 	<ul style="list-style-type: none"> 경력개발 교과목(필수) 자기주도활동 <ul style="list-style-type: none"> - 경력관리포인트제도 실무체험형 미니인턴 Career Creative Contest <ul style="list-style-type: none"> - 기업, 직무, 직업분석 경진대회 취업프로그램 수기 공모 	<ul style="list-style-type: none"> 취업지원 프로그램 <ul style="list-style-type: none"> - NCS(공공기관) 대비 집중교육 - 커리어디자인 취업캠프 창업동아리 계열별 취업 교육 <ul style="list-style-type: none"> - 청년취업 아카데미 재학생 직무체험 <ul style="list-style-type: none"> - IPP 장기현장 실습 	<ul style="list-style-type: none"> 졸업생 취업 분석자료 제공 미취업자 취업정보 제공 채용박람회 및 기업설명회 <ul style="list-style-type: none"> - 지역 기업 합동채용박람회 - 강원 혁신도시 공공기관 - 합동채용 설명회 개최 - 기업별 채용 설명회 지원

비전은,



연세로부터

미래인재 허브 • Future Talent Hub

취업과 진학 경쟁력부터 남다른 원주캠퍼스! 젊은 연세의
도전정신을 바탕으로 미래를 이끌어갈 인재로 비상합니다.

Future Talent Hub



All of YONSEI

세상의 모든 가치, 연세로부터

실패를 두려워하지 않는 용기,
꿈을 향해 끊임없이 도전하는 열정,
다가올 미래를 눈부시게 빛낼 창
세상을 움직이는 모든 가치는
이미 연세로부터 시작되고 있습니다.

인문·사회과학 분야에서
의공학 및 보건과학 분야에 이르기까지
연세대학교 원주캠퍼스의 푸른 비상이
끝없이 힘차게 펼쳐집니다.

All from YONSEI

대학 및 전공 소개

인문예술대학

College of Humanities and Arts

- 국어국문학과
- 인문과학부
 - 영어영문학 / 역사문화학 / 철학
- 디자인예술학부
 - 산업디자인학 / 시각디자인학 / 디지털아트학

정경대학

College of Government and Business

- 사회과학부
 - 경제학 / 글로벌행정학 / 국제관계학
- 경영학부
 - 경영학

과학기술대학

College of Science and Technology

- 자연과학부
 - 수학 / 물리학 / 화학및의화학 / 정보통계학
- 생명과학기술학부
 - 생명과학 / 응용생명과학
- 패키징학과
- 컴퓨터정보통신공학부
 - 컴퓨터공학/정보통신공학

보건과학대학

College of Health Sciences

- 환경공학부
 - 환경공학 / 친환경에너지공학
- 의공학부
 - 의료시스템공학 / BIO융합공학
- 보건행정학과
- 임상병리학과
- 물리치료학과
- 작업치료학과
- 방사선학과

원주의과대학

Wonju College of Medicine

- 의예·의학과
- 간호학과
- 치위생학과

동아시아국제학부

EASTASIA International College (EIC)

- East Asian Politics and Culture
- East Asian Economy and Business

글로벌엘리트학부

Global Elite Division (GED)

- 한국문화·경영전공

인문예술대학

인문예술대학은 인문적 사유와 예술적 직관을 갖추고, 인문학적 통찰력과 조형적 상상력을 겸비하여 시대를 이끌어가는 창의적 인재 양성에 힘을 모으고 있습니다. 인문과 예술의 전문화된 전공 교육 및 두 분야가 접목된 학제 간 연구를 바탕으로 교육의 새 지평을 열어가고 있는 인문예술대학은 국어국문학과와 인문과학부, 디자인예술학부로 구성되어 있습니다.

국어국문학과 _ ywkl.yonsei.ac.kr

영어영문학 _ web.yonsei.ac.kr/engys

역사문화학 _ web.yonsei.ac.kr/historyculture

철학 _ web.yonsei.ac.kr/sofia

산업디자인학 _ id.yonsei.ac.kr

시각디자인학 _ vd.yonsei.ac.kr

디지털아트학 _ yd.yonsei.ac.kr

College of Humanities and Arts



Department of Korean Language and Literature

국어국문학과

교육부에서 지원하는 특성화 우수학과로서 근대한국어문학을 중심으로 다양한 교과과정과, 실무 워크숍, 멘토링 세미나, 인턴십 등의 특별한 프로그램 운영으로 실용적 교육을 실시합니다. 이를 통해, 근대 시기의 역동적인 한국어 문학 유산에 대한 학문적 이해를 바탕으로 이를 창조적으로 계승·재해석할 수 있는 학술기반 전문가와, 뉴미디어 시대에 적합한 문화콘텐츠로 전환할 수 있는 문화기획자 및 실무전문가를 양성합니다. 이러한 특성화 인재는 사회 각 분야에서 한국어문학의 문화능력을 갖춘 전문가로서 활동할 수 있으며, 문화를 매개로 세계와 소통하는 국제적 감각의 인재로 활동할 수 있습니다.

Division of Humanities

인문과학부

영어영문학

영미권의 문학과 문화를 학습하고 실용적 영어 지식과 활용 능력을 향상시킴으로써 세계화 시대에 걸맞은 수준 높은 영어 구사력과 국제적 감각의 문화교감 능력을 갖추도록 교육합니다. 세부적으로, 영문학 영역에서 다양한 문학 텍스트 연구를 기반으로 서구의 정치사회적 환경을 이해하고 문화적 감수성을 습득하여 인문학적 사고와 창의력을 함양시킵니다. 영어학 영역에서 언어 구조와 문법에 대한 이해를 바탕으로 분석적 사고와 논리력을 배양합니다. 영어교육 영역에서 우리나라영어 학습현장에서 요구되는 영어교육 방법론을 익히고 영어교육자로서의 기본적 소양을 갖추는 다. 국제적 공용어인 영어를 매개로 다양한 분야에 활용 가능한 지식과 소양 교육을 제공하고 있어 일반기업체, 금융계, 언론계, 교육계 등에 진출할 수 있으며, 교직과정을 이수한 자는 공립 또는 사립 중등학교의 교사로도 활동할 수 있습니다.

역사문화학

인류의 역사문화를 이해하고 재구성하여 현대 사회를 주체적으로 개척해 갈 역사적 진리를 탐구합니다. 인류 역사, 문화에 대한 깊이 있는 지식을 기반으로 미래사회를 이끌어 갈 창의적인 인문인재를 양성하는 것이 역사문화학과 의 교육목표입니다. 특히, 역사문화학과는 전통적 역사교육과 함께 디자인예술학부, 철학과 등과 연계한 문화콘텐츠 교과과정을 운영하고 있으며, 역사전공자의 다양한 진로선택을 지원하고 있습니다. 현재 역사문화학과 전공 졸업생들은 중고등학교, 박물관, 발급기관 등에서 전문가로 활동하고 있으며, 그 밖에 지방자치기관의 학예사, 기록관리사, 기자, 프로듀서 등으로도 활발하게 활동하고 있습니다.

철학

철학은 인류 역사상 가장 오랜 전통을 자랑하는 학문이자, 모든 과학의 기초가 되고 있습니다. 복잡하고 급변하는 오늘날의 사회에서 인간의 삶과 직결되는 철학적 문제들과 다양한 해결 시도들을 시대별, 주제별, 지역별 등 체계적 커리큘럼으로 탐구하고 있습니다. 또한 고전적 철학 이론과 현대의 문화 흐름을 비판적으로 독해하고, 합리적 기준에 따라 주도적으로 판단 가능한 사고능력의 함양을 교육목표로 하고 있습니다.

Division of Design and Art

디자인예술학부

산업디자인학

기법을 체계적으로 이해하고 이를 창의적 조형능력 및 합리적 설계능력과 융합함으로써, 미적으로 또 기능적으로 우수한 제품과 공간을 설계할 수 있는 인재를 양성하고 있습니다. 이는 디자인분야 세계 3대공모전인 IDEA, Red Dot, IF의 꾸준한 입상 및 다이슨 공모전 한국 대표 배출로 이어졌습니다. 또한, 첨단 의료기기 디자인 특성화를 통해 원주캠퍼스의

첨단의용공학의 지식 기반 및 기술체계를 의료기기 디자인에 적용하고 있습니다. 첨단의료기기 디자인을 통한 특성화 전망은 대단히 밝으며, 이 외에도 전국 중견 기업 및 원주 첨단의료기기테크노타워에 입주한 의료기기 개발생산업체 100여 곳과 활발한 산학협동을 하고 있습니다.

시각디자인학

전통적인 시각디자인과 컴퓨터 정보통신기술, 인문예술 분야와의 연계를 통해 정보의 소통과 시각문화, 기업과 제품 및 인간을 위한 커뮤니케이션 분야를 다룹니다. 또한 미래의 정보화된 지식기반 사회에 공헌하는 디자이너를 배출하기 위해 창조적 감성 및 과학적 사고능력을 배양합니다. 첨단 디지털 기술 발전에 의한 산업사회의 변화와 날로 늘어나는 문화적 요구에 부응하기 위해 실무와 사회현장과의 유기적인 협력의 열린 교육을 지향하고 있습니다. 실무 중심 교육을 통해 다양한 실험성을 추구하고 실무 분야에서 리더십을 발휘할 수 있는 디자인 엘리트를 양성합니다.

디지털아트학

컴퓨터 기술과 디지털미디어 기술을 매개로 과학, 인문학, 예술과 디자인을 연계, 융합하는 미래지향적인 융복합 디자인예술 분야입니다. 디지털 아트는 예술과 디자인 분야에서 사람과의 상호작용과 의사소통, 예술적 감성과 물리적 구현에 관한 새로운 형식의 표현을 컴퓨터 중심의 테크놀로지로 개념화하고 구체화하는 분야로 예술과 과학, 기술과 디자인이라는 여러 영역과 연계하고 있습니다. 본 전공은 디지털 시대에 능동적으로 대응하는 새로운 차원의 디자인예술 교육 프로그램을 지속적으로 성장, 발전시켜 나갈 것입니다.

정경대학

정경대학은 사회과학부와 경영학부로 구성되어 있습니다. 조직을 이끌어 갈 민주시민의 기본 소양을 배양하고 이론과 실제의 통합을 통해 문제 해결 능력이 뛰어난 인재를 양성합니다. 이를 위해 학문의 역사성과 현대성을 고려한 균형있는 교육과정을 교수하며 급변하는 국내외 정세에 부합하는 학문적, 교육적 발전을 도모하고 있습니다.

특히 정경대학은 섬김의 리더십을 가진 글로벌 인재양성의 교육목표를 실현하기 위해 다음과 같은 프로그램을 실시하고 있습니다.

- **해외 대학과의 교류프로그램** : 미국 오하이오의 마이애미대학, 일본의 고베대학, 메이지 대학, 중국의 푸단대학, 서남교통대학과의 대학 및 학과차원의 교환학생, 복수학위, 온라인강의, 연구협력 프로그램을 운영하고 있습니다.
- **해외기업취업 프로그램** : 대우세계경영연구회의 일명‘김우중 사관학교’와 연계된 연세 글로벌 기업가양성 프로그램을 통하여 졸업과 함께 해외기업 취업이 가능합니다.
- **해외봉사 프로그램** : 필리핀 가나안 농군학교와 연계된 정경대학 글로벌 봉사프로그램에 참여해서 겨울방학에 10일 동안 필리핀 디나루피안 지역의 초등학교에서 교육과 근로봉사를 할 수 있습니다.
- **신촌캠퍼스와 온라인 강의 공유** : 수강범위를 확대하고, 글로벌 마인드 함양을 위해 신촌캠퍼스 개설과목에 대해서 온라인으로 강의를 공유합니다.

경제학 _ econ.yonsei.ac.kr

글로벌행정학 _ gp.ad.yonsei.ac.kr

국제관계학 _ ir.yonsei.ac.kr

경영학 _ msb.yonsei.ac.kr

Division of Social Sciences

사회과학부

경제학

무한한 인간의 욕망과 유한한 자원 사이의 긴장관계에서 발생하는 선택 문제를 연구하는 학문 분야이며, 사회과학의 여왕이라 불릴 정도로 사회과학 중 가장 치밀하고 논리적인 학문입니다. 이런 점 때문에 경제학의 이론과 방법은 다른 사회과학에도 광범위하게 응용되고 있으며, 경제학을 전공하게 되면 다른 분야에서도 두각을 나타낼 수 있는 소양을 기를 수 있습니다. 이에 따라 경제학 분석의 유용성은 날로 확대되는 추세에 있습니다. 본 전공에서는 기초적인 경제 이론의 습득과 광범위한 응용을 강조함으로써 경제학의 실용성을 교과목에 접목시키고 있으며,

미국이나 유럽의 우수한 대학에서 박사학위를 취득한 유능한 교수님들께서 강의와 연구에 열정적으로 임하고 있습니다.

글로벌행정학

정부와 관련된 현실적인 문제들을 국제적인 안목에서 연구·분석하여 바람직한 정책방안들을 모색하는 학문입니다. 특히, 최근 공공 분야에서 발생하는 많은 문제를 해결하는 과정에서 국제적인 안목이 필요하기 때문에 글로벌 관점에서 공공문제를 이해하는 것은 매우 중요합니다. 한국 정부와 공공기관은 매우 거대한 조직체이며, 국민 생활 곳곳에 커다란 영향을 미치고 있습니다. 따라서 거대 규모의 조직을 관리하는 일, 국민 생활 편의를 도모하기 위해 필요한 정책 개발 등을 학습하면 장차 사회의 기둥으로 역할을 할 수

있습니다. 글로벌행정학과는 기존의 행정학 전공에 국제개발트랙을 추가하여 한국 행정학의 세계화와 국제개발행정의 발전에 기여합니다. 특히 한국국제협력단(KOICA)의 재정지원 하에 재학 중 해외봉사, 해외진로탐방, 인턴십의 기회를 통해 국제 경험을 극대화하고 있습니다.

국제관계학

21세기 세계화 시대에 국제관계 전문가의 중요성은 더욱 커지고 있습니다. 국제관계학과의 교과과정은 크게 국제정치학 이론, 국제정치의 이슈들 그리고 지역연구의 세 부분으로 구성되어 있습니다. 세계 주요 국가에 대한 연구의 전문성과 실용성을 높이기 위하여 정치외교와 경제사회 영역을 종합적으로 분석하는 접근 방법과 현지 언어능력 및 데이



터베이스 프로그램을 활용한 시사정보 분석이 강조됩니다. 또한, 학생들의 현지 체험을 위한 동아시아 탐방 프로그램이 연도별로 운영되고 있고 매년 열리는 전국대학생모의유엔회의에 캠퍼스 대표로 참여하여 우수한 성적을 거두고 있습니다. 세계화 시대가 되면서 각 업종별로 국제문제 전문가가 시급히 요청되므로 국제관계학 전공자의 전망은 그만큼 밝다고 할 수 있습니다.

Division of Business

경영학부

경영학

세계화와 정보화 시대를 주도할 전문경영자에게 필요한 학문적, 실천적, 도구적 지식을 함양하고 글로벌리더로서의 자질을 키우며, 윤리의식을 갖춘 경영자를 양성하고 있습니다. 본 학부는 이러한 목표를 달성하기 위해 경영학 전공교육, 융합기반 특성화 교육, 실천교육, 글로벌 교육 등의 다양한 교육 프로그램을 제공하고 있고 재학 중 우수한 성과를 거둔 학생에게 졸업 시 Honor Student 자

격을 부여하는 경영학부 Honors 프로그램을 운영하고 있습니다. 경영학부의 교육은 외국어, 정보, 논리교육 등을 포함하는 전공기초교육과 인사/조직, 마케팅, 경영전략, 재무, 회계, 생산/물류, 경영 정보시스템 등 경영학 각 분야별 전공심화교육으로 구성되어 있습니다. 본 학부에서는 이와 함께 창조/윤리경영, DS/IS(Decision Science/Information System), 금융 Honor, 회계 Honor 등의 융합 기반 특성화 교육 프로그램과 경영학술활동 인턴십, 봉사활동 등의 실천교육 프로그램, 교환학생, 해외학술활동, 해외봉사활동 등의 글로벌 교육 프로그램을 운영하고 있습니다.

College of Government and Business



과학기술대학

과학기술대학은 자연과학, 응용과학, 생명과학 및 컴퓨터기술 분야의 교육과 연구의 선구자적 역할을 담당합니다. 기초과학과 전공지식뿐만 아니라 창의력과 과학적 사고력을 겸비하며 책임감과 국제화 능력을 갖춘 과학인재를 양성하고, 과학기술 발전에 기여할 수 있는 최고의 교육 및 연구기관으로 발전해 나갈 것입니다.

수학 _ web.yonsei.ac.kr/ymath
 물리학 _ web.yonsei.ac.kr/physics
 화학및의화학 _ web.yonsei.ac.kr/wchem/index.htm
 정보통계학 _ infostat.yonsei.ac.kr
 생명과학/응용생명과학 _ bst.yonsei.ac.kr
 패키징학과 _ pkg.yonsei.ac.kr/packaging
 컴퓨터공학/정보통신공학 _ it.yonsei.ac.kr

College of Science and Technology

Division of Natural Science

자연과학부

수학

수와 함수, 그리고 공간 등을 연구하는 학문으로 수학의 엄격한 논리체계 및 사물을 인식하고 이해하는 방법은 모든 과학의 언어로서 자연과학, 공학은 물론, 인문과학과 사회

과학까지 광범위하게 이용됩니다. 수학은 자연과학과 응용과학을 망라한 모든 분야의 기초 이론에 응용되고 있으며, 각 분야에서 발생하는 여러 문제를 해결하기 위한 논리적인 체계, 분석능력과 어려움을 대처해 나가는 능력을 배우게 됩니다. 이러한 능력은 지능정보기술 중심의 4차 산업혁명시대에 반드시 필요하며, 인공지능연구에서도 수학의 역

할이 중요시되고 있습니다.

물리학

근본적인 원리와 논리적인 사고에 입각하여 자연에서 일어나는 다양한 현상들을 합리적으로 설명하고 예측하는 학문으로 자연과학, 공학, 산업의 근간입니다. 최근에는 물리학에서 개발된 새로운 첨단기술들이 매우 빠

른 속도로 산업에 응용되기 때문에 실험과 병행하는 집중적 교육을 통하여 차세대 첨단 과학 기술 개발을 주도할 지도자적 인력 양성에 주력하고 있습니다. 이를 통해 양성된 인력은 물리 분야 뿐 아니라 공학 분야(전자, 재료, 신소재 등)로의 대학원 진학, 관련 분야 연구소 및 정부출연연구소, 전문 기업체, 그리고 교직과목이수를 통한 중·고교 교사 등으로 진출하고 있습니다.

화학및의화학

화학이란 물질의 구조, 성질 변화 및 응용을 분자 수준에서 이해하는 자연과학이자 신소재, 대체에너지, 신약 개발 등 차세대 신산업을 주도할 나노 및 생명공학기술에 있어 주요한 학문분야입니다. 의화학 또한 화학을 기초로 하는 의료기술에 관련된 포괄적인 학문으로 광범위한 분자 세계의 이해 및 응용에 중점을 두어 창조적인 연구능력을 함양하고 화학 및 의화학 분야의 전문 인력 양성을 교육 목적으로 삼고 있습니다.

정보통계학

사회의 각 분야에서 발생하는 정보를 수집하여 이를 분석하는 방법론을 개발하는 학문으로 21세기 정보화 사회에 많은 발전이 기대되는 학문분야입니다. 빠르게 변화하는 정보화 사회에 능동적으로 대처할 수 있는 인력을 배출하기 위해서 과학적 사고와 창의력을 함양시키고 정보를 분석하고 활용하는 능력을 배양하고 있습니다. 특히 빅데이터 시대에 사회가 요구하는 데이터 사이언티스트 양성을 위해 통계 및 데이터마ining 기법을 활용하여 다양한 필드의 데이터를 학생 스스로 분석할 수 있는 능력을 갖추도록 지도하고 있습니다.

Division of Biological Science and Technology

생명과학기술학부

생명과학

생명의 발생, 성장, 분화 그리고 유전과정을 세포생물학, 생화학, 생리학 등의 측면에서 탐구합니다. 분자생물학, 유전체학, 단백질체학, 생물정보학, 노화생물학, 약리독성학, 면역학, 바이러학 등 생명현상의 기초적 원리에 대해 분자-세포학적 교육과 연구를 수행하여 생물종의 다양성을 보전하고 타 생명체와의 공존가치관을 심어줍니다. 생명과학 관련 연구소 및 정부출연연구소, 전문 기업체 및 교직과목이수를 통한 중·고교 교사 등 차세대 생명과학 분야의 고급 인력을 양성합니다.

응용생명과학

유전공학, 응용미생물학, 발효공학, 기능성생물신소재공학, 바이오의약품, 동물생명공학의 연구와 교육을 통해 기능성 화장품 및 식품개발, 신약개발, 식량자원개발, 생태복원공학 등 생명과학의 응용성과 실용성에 초점을 둔 교육과 연구를 수행합니다. 이러한 교육을 통하여 응용생명과학 분야의 고급인력을 양성하고 생명과학 관련 대기업체 및 공공립연구소, 제약, 화장품, 식품 등 폭넓은 관련 기업체에 적합한 인재로 키웁니다.

Packaging

패키징학과

패키징학과는 국내에서 유일하게 패키징전공학부 및 대학원 과정이 개설되어 있는 특성화 학과입니다. 모든 제조라인은 패키징(포장)을 통해 사용자와 연결되며, 우리는 패키징에 둘러싸여 생활하고 있습니다. 실생활과 밀접한 관련이 있는 패키징은 제품을 안전하게 보호하며 편리성을 제공하고 소비자의 다양한 요구를 충족시키는 중요한 기능을 가지고 있습니다. 패키징학은 제품, 포장재, 환경, 그리고

사용자 모두를 통합적인 시스템으로 묶어 이해하는 학문입니다. 기초과학을 바탕으로 패키징 재료, 공정, 기계를 이해하고 디자인, 마케팅 및 심리학이 연결되어있는 매우 실용적이고 미래지향적인 응용학문입니다. 또한 4차 산업혁명의 기반기술에 대한 이해와 물류산업 활동에 대한 적용을 통해, 온오프라인에서 요구되는 물류패키징에 관한 교육이 이루어집니다. 패키징학과는 21세기가 요구하는 국제경쟁력을 갖춘 우수한 인재를 배출하기 위하여 다양한 교육과 연구 프로그램을 진행하고 있습니다.

Division of Computer and Telecommunications Engineering

컴퓨터정보통신공학부

현대 사회는 컴퓨터와 정보통신 기술을 바탕으로 이루어진 정보화 사회이며, 최근에는 이러한 IT 기술을 바탕으로 모든 것이 상호 연결되고 지능화되는 4차 산업혁명 시대에 접어들고 있습니다. 컴퓨터정보통신공학부에서는 이러한 시대의 발전을 이끌어 갈 인재를 양성하기 위하여 컴퓨터공학과 정보통신공학의 두 전공을 개설하여 교육을 하고 있습니다. 두 전공 공통으로 IT 기술의 기반이 되는 컴퓨터 소프트웨어 및 하드웨어, 컴퓨터 네트워크, 데이터베이스, 임베디드 시스템, 멀티미디어 시스템, 모바일 프로그래밍, 정보보안 분야에 대한 교육이 이루어지며, 그리고 각 전공에 따라서 그 분야에 심화된 교육을 합니다. 학부 공통교육 이외에 컴퓨터공학 전공에서는 인공지능, 정보검색, 컴파일러, 소프트웨어 공학, 웹 컴퓨팅 등의 소프트웨어 개발에 필요한 심화된 교육을 하여, 다양한 소프트웨어 개발과 컴퓨터 시스템 개발 및 운영에 필요한 인재를 양성하고, 정보통신공학 전공에서는 통신 시스템, 디지털 통신, 신호처리, 음성/영상처리, 초고속 통신 등 정보통신 기술에 대한 심화된 교육을 하여 정보통신 소프트웨어와 시스템 개발 및 응용에 능통한 인재를 양성합니다.

보건과학대학

보건과학대학은 1979년 국내 최초로 설립된 4년제 보건과학 분야 교육 및 연구기관으로 의료 서비스의 질과 비용의 합리적 관리 및 운영 능력을 배양하고 의학기술과 공학기술을 접목시켜 첨단의료기기를 개발해 오고 있습니다. 또 산업화로 인해 야기된 위해한 환경에서 건강상태를 관리할 수 있는 지식과 기술을 가르칩니다.

Division of Environmental Engineering

환경공학부

환경공학/친환경에너지공학

환경과 에너지자원 문제를 해결할 전문가를 양성합니다. 환경공학 전공은 대기, 수질, 토양 오염, 소음진동, 환경분석, 환경영향평가 및 계획 분야의 교육과 연구를 수행하며, 친환경에너지공학 전공은 수소에너지, 바이오에너지 등 신재생에너지, 폐기물에너지공학 등의 과목을 개설하여 화석연료 사용에 의한 지구온난화 문제, 폐기물에너지화, 친환경에너지 확보 등에 대한 이론과 기술을 교육하고 있습니다.

Division of Biomedical Engineering

의공학부

의료시스템공학

첨단 전자의료장비의 개발 분야, 정보 산업의 발전에 따른 종합 정보 통신망을 이용한 광역, 재택진료시스템 분야, 의료영상, 나노바이오, 생체역학 등의 다양한 연구를 기반으로 효과적인 진단과 치료에 도움을 주기 위해 인체에 대한 과학적인 분석과 해설 및 의료기기설계 등의 제반기술을 다루는 학문입니다. 연구분야는 생체시스템 분석, 생체신호처리, 의료영상처리, 인공지능, 의공학, 초음파, 바이오멤스, 나노바이오, 바이오센서, 생체역학, 재활공학, 한의공학 등입니다.

바이오융합공학

의학과 공학 등을 결합시켜 운동장애나 노화에 따른 기능장애, 뇌 신경계 질환, 근골격계 질환을 극복하기 위한 제반기술 및 방법에 대해서 연구하는 학문입니다. 연구분야는 의공학부의 기초과목을 바탕으로 하여 의용재료, 인공장기, 세포 및 조직공학, 뇌 신경공학 등이 있습니다.

Department of Health Administration

보건행정학과

최소의 비용으로 건강을 관리하고 양질의 의료서비스를 제공하기 위한 이론과 방법론을 학습합니다. 학부 졸업생들은 주로 의료기관,



환경공학/친환경에너지공학 _ envi.yonsei.ac.kr
 의료시스템공학/BIO융합공학 _ bme.yonsei.ac.kr
 보건행정학과 _ white.yonsei.ac.kr
 임상병리학과 _ bmls.yonsei.ac.kr
 물리치료학과 _ yspt.yonsei.ac.kr
 작업치료학과 _ ot.yonsei.ac.kr
 방사선학과 _ rad.yonsei.ac.kr

의료관련 보험·제약 등 기관, 공공기관, 공무원 등으로 진출하며, 대학원에서는 석·박사과정을 개설하여 보건의료계에서 중추적 역할을 수행할 교수와 연구요원을 배출하고 있습니다. 국민건강보험공단, 건강보험심사평가원, 한국보훈복지의료공단, 대한적십자사 등이 2014년도부터 강원혁신도시(원주 소재)로 이전하게 됨에 따라 학과 졸업생의 취업률이 더욱 높아질 것입니다.

Department of Biomedical Laboratory Science

임상병리학과

인류의 건강 증진을 위해 자연과학과 의학을 접목한 의생명과학의 한 분야로 질병의 진단, 치료, 경과 및 예후 등을 판단하는 데에 필요한 여러 분야를 공부하는 응용학문입니다. 다양한 현장 체험 및 현장 실습을 통해 진단과학 분야 전문가들을 배출하는데 가장 앞서가고 있습니다. 졸업생들은 임상병리사로서 다양한 보건의료계에서 국민의 건강을 책임지는 중요한 활동을 수행하고 있습니다.

Department of Physical Therapy

물리치료학과

신체적 손상, 기능적 제한, 불능을 가지고 있는 사람이 손상된 기능을 회복하거나 최적의 신체적 기능을 발달·유지할 수 있도록 운동 치료

나 물리적인 요소(물, 전기, 광선 등)를 이용하여 역동적으로 검사, 평가, 진단, 치료, 교육하는 보건의료의 전문 영역입니다. 1979년 국내 최초로 4년제 학부로 개설되어 가장 긴 역사와 전통을 갖고 있으며 또한 국내 최초로 석·박사과정을 개설하여 많은 우수한 전문 인재들이 학문 연구와 교육 분야에서 주도적인 역할을 수행하고 있습니다.

Department of Occupational Therapy

작업치료학과

신체적, 정신적 장애를 가진 사람들에게 독립적인 일상생활, 신체 재활, 직업복귀 등의 사회 참여를 돕고 삶의 질을 향상시키는 역할을 담당합니다. 성공적인 재활을 위하여 인지, 신체, 감각훈련 등을 통하여 기능을 향상시키고, 사회적응, 직업, 여가 등의 평가와 훈련 등 전인적인 치료를 제공합니다. 1979년 국내 최초로 설립된 작업치료사 교육기관으로 40여 년간 국내외 우수 인재를 양성해 왔으며, 국내 최초로 세계작업치료연맹으로부터 교육과정을 인증 받아 미국, 호주, 영국, 일본 등에서 전문가로서 매우 활발히 활동하고 있습니다.

Department of Radiological Science

방사선학과

방사선학은 응용물리학적 원리를 생명과학에

접목하여 질병의 조기진단 및 치료 분야에 응용하는 학문으로 IT, BT, NT, ET 등과 같은 첨단과학과의 기술융합을 통해 지속적으로 발전하고 있으며, 병변들의 증상발현 전 조기진단과 부작용을 줄이면서 암치료 효과를 높이는 기술을 가능하게 합니다. 현대 첨단의학에서 필수적인 인체해부학, 엑스선영상학, MRI영상학, CT영상학, 핵의학영상학, 방사선치료학 등의 의료방사선 분야뿐만 아니라 방사선물리학, 방사선계측학, 디지털회로이론, 의료기기 품질관리, 방사선안전관리학 등의 방사선융합 기술 분야에 대한 교육이 이루어집니다. 본 학과는 국내 방사선학 분야를 선도하는 리더십과 국제적인 경쟁력을 갖춘 전문 인력을 육성하여 제4차 산업혁명시대에 국가 발전과 인류의 행복에 기여하는 것을 교육의 목표로 하고 있습니다.

College of Health Sciences



원주의과대학

원주의과대학은 하나님의 사랑을 실천하며 역량있고 신뢰받는 자랑스러운 보건의료인을 양성합니다. 이를 위하여 대학종합병원인 원주세브란스기독병원에서 조기임상교육을 통해 체계적이고 효율적인 교육을 시행하고 있습니다. 원주의과대학은 의예·의학과, 간호학과, 치위생학과로 구성되어 있습니다.

의예·의학과 _medical.yonsei.ac.kr

간호학과 _nursing.yonsei.ac.kr

치위생학과 _dh.yonsei.ac.kr

Department of Medicine

의예·의학과

시대 흐름을 앞서가는 의사, 공동체와 소통하며 국민건강증진을 추구하는 의사, 나눔과 섬김으로 소명을 다하는 의사, 주도적으로 자기개발을 하는 능력 있는 의사 양성이라는 졸업인재상과 교육목표 달성을 위한 교육을 진행하고 있습니다. 우수한 교수 및 연구 인력과 학생, 풍부한 진료 경험을 바탕으로 하는 부속 병원을 갖춘 대학으로 교육과 연구를 보다 체계적으로 실시하고 있습니다.

Department of Nursing

간호학과

연세 건학이념과 인간 존중을 바탕으로 과학적 원리와 전문성에 입각한 치료적 돌봄관례를 통해 인간의 안녕을 증진시키는 능력을 갖춘 간호사를 배출하는 것을 목적으로 합니다. 졸업 후 국내외 유수의 병원과 지역사회의 다양한 현장에서 임상간호사, 보건교사, 지역사회보건간호사, 산업보건간호사 등으로 국민 건강과 안녕을 위하여 소임을 다하고 있으며, 대학원 과정을 통해 석·박사 학위를 취득한 졸업생들은 전문간호사(중환자, 임상, 노인, 응급 등), 간호교육자 등으로 활약하고 있습니다.

Department of Dental Hygiene

치위생학과

2002년에 국내 최초로 4년제 학부과정으로 개설된 학과입니다. 1965년 연세대학교가 의학기술수련원 치과위생사 과정을 설립하여 운영한 것이 한국 치위생학의 효시가 되었습니다. 교수 요원과 구강보건 전문인력 등의 지도적 인재 양성을 교육목표로 하고 있으며, 국민 구강보건 향상과 치위생학 및 치의학 발전에 중추적 역할을 수행하고 있습니다.



Wonju College of Medicine

동아시아국제학부(EIC)

동아시아국제학부_eic.yonsei.ac.kr

동아시아국제학부는 21세기 동아시아를 이끌어 갈 글로벌 경쟁력과 지도자적 자질을 갖춘 인재를 육성합니다. 4년간의 모든 교육과정이 영어로 진행될 뿐만 아니라 동아시아 언어 중 하나를 필수 제2외국어로 이수하게 하여 전문가로서의 국제적 마인드와 현장감각을 갖추도록 하고 있습니다.



교육목표

학부수준에서 동아시아 지역학의 최고 전문가 양성

21세기 동아시아 지역의 비중이 상승하고 지역 전문가의 필요성이 증대하고 있습니다. 또한 학문적 통합 시대에 사회과학 분야의 다차원적 통합교육의 필요성이 높아지고 있는 상황에서 동아시아국제학부는 지역학의 최고 전문가 양성을 목표로 하고 있습니다.

EIC의 장점

• A sense of direction

전공체계가 동아시아의 정치/문화와 경제/비즈니스로 구성되어 있으며 전체적으로 동아시아(중국, 일본, 극동러시아 등) 지역 연구에 맞추어져 있습니다.

• Emphasis on interdisciplinary studies

주전공 분야에 관계없이 동아시아 연구를

위한 사회과학의 기본 과목들을 필수로 이수합니다. (예: 정치외교학, 경제학, 사회문화학 일부, 경영학 일부)

• On-site learning

재학 중에 지역 전문가로서의 풍부한 경험을 갖추도록 각종 현장 방문교류 행사와 학사지원 제도가 운영됩니다.

• An international outlook

국제학부답게 모든 강의가 영어로 진행되며 외국인 교원의 비율이 높고 우수 외국인 학생 유치와 다양한 해외교류를 위한 학사 제도가 마련되어 있습니다.

졸업생의 경쟁력 요인

첫째, 국제학부학생으로서 학부 차원에서 최고 수준의 영어 능력을 갖추습니다. 둘째, 중급 이상의 동아시아 언어 능력을 습득합니다. 셋째, 정치학 및 경제학의 기본 이론과 동아시아

시아 정치·문화·경제·비즈니스 전문지식을 갖추습니다. 넷째, 해외 및 동아시아 현장 경험의 기회가 풍부해 이를 바탕으로 인적 네트워크가 축적됩니다.

졸업 후 진로

• Business Field

동아시아 관련 해외기업 및 국내기업의 해당 부서에 진출합니다.

• Public Field

동아시아 관련 국제기구나 국제민간조직, 정부기관 등에 진출합니다.

• Graduate Studies

국내외 정치학, 경제학, 국제학, 동아시아지역학 대학원이나 MBA, Law School 등에 진학합니다.

글로벌엘리트학부(GED)

글로벌엘리트학부_ged.yonsei.ga

글로벌엘리트학부는 대학 경쟁의 세계화와 학문의 융합화가 날로 심화되는 변화와 도전의 시대에 부응할 미래형 글로벌 인재를 양성하기 위하여 학제간 연계 교육의 가능성 실현을 위해 신설된 융합전공학부로, 우수한 외국인들과 재외교포들에게 한국 내의 지역네트워크 구축을 통해 세계로 진출할 수 있는 다양한 기회를 제공합니다.



교육목표

- 한국의 언어, 문학, 역사, 철학, 예술, 종교 등 전통가치 속에서 세계적 문화브랜드를 발굴하고 확산할 수 있는 글로벌 문화인재의 양성
- 한국문화와 경영의 융합을 통해 미래 산업의 핵심가치 창출에 기여할 창의적 문화경영인재 양성
- 문화의 다양성에 대한 이해를 바탕으로 소통과 섬김의 리더십을 실천할 수 있는 전인적 문화소통인재 양성

교육과정의 특징

기본과정

글로벌엘리트학부는 해외에서 성장하고 수학한 우수한 외국인 학생 및 재외동포 학생을 선발대상으로 합니다. 기존 국내대학의 국제화 프로그램과 차별적으로, 한국의 문

화, 사회, 역사, 예술, 사상 등 한국적 가치에 대한 심화된 이해를 바탕으로 국제무대에서 활약 할 인재를 양성합니다.

심화전공

글로벌엘리트학부는 기본교육과정에서 형성된 한국문화 등에 대한 인문학적 소양을 토대로 심화교육과정에서는 다변화된 글로벌 환경에 능동적으로 대처하고, 창의적으로 국제사회에 공헌할 수 있는 융복합형 글로벌 경영인재를 양성합니다.

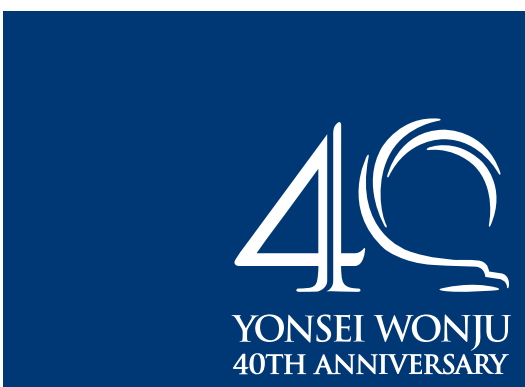
자기설계전공

글로벌엘리트학부는 한국문화와 경영을 접목한 융합전공을 기본적으로 이수한 후 각자의 희망에 따라 졸업 후의 진로와 연관되는 학문을 부전공이나 이중전공 및 복수전공으로 이수할 수 있는 기회를 보장합니다.

핵심가치

- 한국의 언어와 사회문화에 대한 심화된 학습을 바탕으로 전문가로서의 능력을 배양
- 한국적 가치를 미래의 세계문화를 이끄는 동력으로 발전시킬 수 있는 국제적 문화경영능력함양
- 다양한 글로벌 문화에 대한 적극적 이해와 수용을 통해 지역과 세계를 함께 섬길 수 있는 건전한 문화소통능력을 키움으로써 한국의 지역네트워크를 기반으로 세계에 도전하는 미래형 글로벌리더를 지향







내 안에 숨은 더 큰 나를 깨워 세상을 가슴 뛰게 할
푸른 열정들이 내일을 향해 역동하고 있습니다.
놀라움은 언제나 우리로부터 시작됩니다.
나의 연세대학교

AKARAKA



연세대학교 원주캠퍼스 2019학년도 신입생 수시모집

본 내용은 연세대학교 원주캠퍼스 2019학년도 수시모집요강 중 주요사항을 부분 발췌한 내용으로 참고용 자료입니다. 정확하고 자세한 사항은 연세대학교 입학안내 홈페이지에 게재된 2019학년도 수시모집요강을 참고하시기 바랍니다.

YONSEI, *Leading the Way to the Future*



| 34 주요사항

| 39 학생부종합 전형

면접형
학교생활우수자
강원인재
기회균형

| 42 일반논술 전형

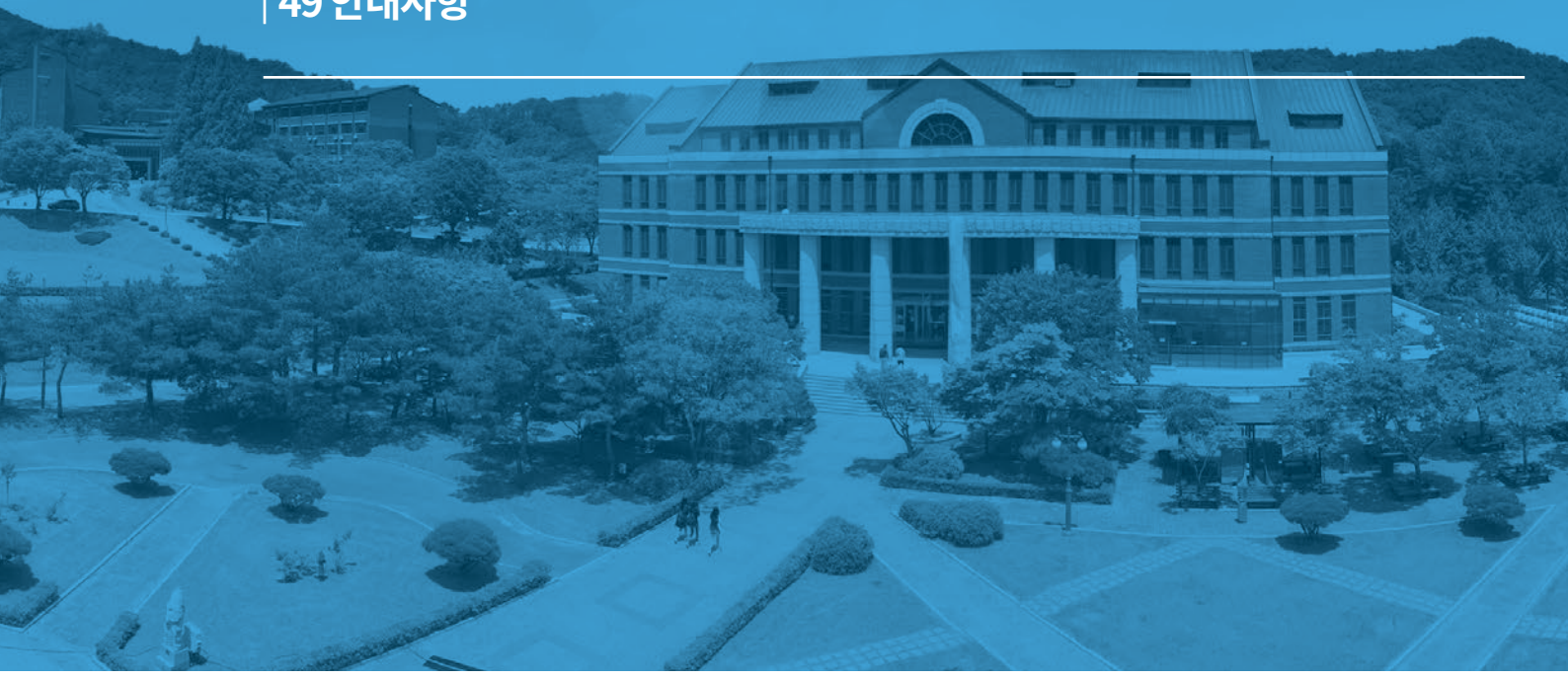
| 43 특기자 전형

특기인재
동아시아국제학부
글로벌엘리트학부

| 45 고른기회 전형

기초생활(연세한마음)
농어촌학생
특성화고교졸업자
특성교육대상자
북한이탈주민

| 49 안내사항



주요사항

모집단위 및 모집인원

(단위: 명)

대학	전공 (학과)	모집단위	계열	전체 모집 인원	학생부종합 전형				일반 논술 전형	특기자 전형	고른기회 전형(정원 외)					수시 소계 (정원내)
					면접 형	학교 생활 우수자	강원 인재	기회 균형			기초 생활 (연세 한마음)	농어촌 학생	특성화 고교 졸업자	특수 교육 대상자	복합 이탈 주민	
인문 예술 대학	국어국문학과	국어국문학과	인문	36	5	5	2	2	10	2	1	1	-	○	○	26
	*영어영문학전공 역사문화학전공 철학전공	인문과학부	인문	113	20	25	5	3	25	5	1	2	-	○	○	83
	산업디자인학전공 시각디자인학전공 디지털아트전공	디자인예술학부(인문)	인문	27	3	3	2	2	6	5	1	3	2	○	○	21
		디자인예술학부(자연)	자연	9	1	1	-	-	2	-	-	-	-	-	-	4
		디자인예술학부(예체능)	예체	40	-	-	-	-	-	-	-	-	-	-	-	-
정경 대학	*경제학전공 글로벌행정학전공 국제관계학전공	사회과학부	사회	167	34	37	7	3	42	3	2	4	2	○	○	126
	경영학전공	경영학부	사회	161	33	36	7	2	41	3	2	2	2	○	○	122
과학 기술 대학	*수학전공 *물리학전공 *화학및의화학전공 정보통계학전공	자연과학부	자연	152	32	35	6	3	35	3	2	2	2	○	○	114
	*생명과학전공 응용생명과학전공	생명과학기술학부	자연	74	13	15	3	2	22	3	2	2	2	○	○	58
	패키징학과	패키징학과	자연	29	5	5	2	2	8	-	1	2	-	○	○	22
	컴퓨터공학전공 정보통신공학전공	컴퓨터정보통신공학부	자연	70	11	13	3	2	22	3	2	2	2	○	○	54
	환경공학전공 친환경에너지공학전공	환경공학부	자연	76	13	17	3	2	22	-	2	1	2	○	○	57
보건 과학 대학	의료시스템공학전공 바이오융합공학전공	의공학부	자연	75	12	16	3	2	19	3	2	2	1	○	○	55
	보건행정학과	보건행정학과	사회	46	7	9	3	3	12	-	2	2	-	○	○	34
	임상병리학과	임상병리학과	자연	47	7	9	3	2	12	-	2	2	-	○	○	33
	물리치료학과	물리치료학과(인문)	사회	8	2	2	-	-	-	-	-	-	-	○	○	4
		물리치료학과(자연)	자연	29	5	5	3	1	7	-	1	1	-	○	○	21
	작업치료학과	작업치료학과(인문)	사회	12	2	2	-	-	4	-	1	1	-	○	○	8
		작업치료학과(자연)	자연	25	4	4	2	1	6	-	1	1	-	○	○	17
	방사선학과	방사선학과	자연	36	7	7	2	1	9	-	1	1	-	○	○	26
	원주 의과 대학	의예과	의예과	의예	91	17	17	14	3	26	3	1	1	-	○	○
*간호학과		간호학과(인문)	사회	20	5	5	-	2	5	-	1	1	-	○	○	17
		간호학과(자연)	자연	30	5	5	2	3	8	-	1	1	-	○	○	23
치위생학과		치위생학과(인문)	사회	10	2	2	-	-	-	-	-	-	-	○	○	4
		치위생학과(자연)	자연	27	5	5	2	1	6	-	1	1	-	○	○	19
East Asian Politics and Culture East Asian Economy and Business		동아시아국제학부	국제	55	-	-	-	-	-	55	-	-	-	-	-	55
한국문화·경영전공		글로벌엘리트학부	국제	5	-	-	-	-	-	5	-	-	-	-	-	5
합계				1,470	250	280	74	42	349	93	30	35	15	5	약간	1,088

1. 학부로 지원한 경우, 입학 후 해당 모집단위에 속한 전공을 선택합니다.

2. *표시된 전공(학과)은 교직과정이 설치되어 있습니다.

3. 지원자의 학력이 적절한 수준에 미달할 경우 모집인원에 상관없이 선발하지 않습니다.

4. 수시모집에서 선발하지 못한 인원(정원 내)은 정시모집으로 이월하여 선발합니다.

5. 전공(학과)별 교육과정 및 학사운영에 관한 사항은 「연세대학교 원주캠퍼스 홈페이지 (http://www.yonsei.ac.kr/wj) - 입학·교육·대학」을 통해 확인하시기 바랍니다.

6. 특기자 전형의 세부전형은 특기인재, 동아시아국제학부, 글로벌엘리트학부로 구분합니다.

전형 요약

주요사항

전 형			수시 모집												
			학생부종합 전형				일반 논술 전형	특기자 전형			고른기회 전형				
			면접형	학교 생활 우수 자	강원 인재	기회균형		특기 인재	동아시 아국제 학부	글로벌 엘리트 학부	기초생활 (연세 한마음)	농어촌 학생	특성화 고교 졸업자 ²⁾	특수 교육 대상자	북한 이탈 주민
구 분															
지 원 자 격	일반 계고 ¹⁾	졸업 예정자	○	○		○	○		-	○	○	-	○	○	
		졸업생	○ 2017.2 이후 졸업	○ 2017.2 이후졸업		○	○ 2017.2 이후졸업		-	○ 2017.2 이후 졸업	○ 2017.2 이후 졸업	-	○	○	
		조기 졸업 예정자	-	○		○	○		-	○	○	-	○	○	
		상급 학교 진학 허가자	-	-		-	○		-	-	-	-	-	-	
	검정고시		-	-		○ 2016.4 이후 합격	○	○ 2016.4 이후 합격		-	○ 2016.4 이후 합격	-	○	○	
	특성화고		-	-	○ 2017.2 이후졸업	○ 2017.2 이후 졸업	○	-		-	-	○ 2017.2 이후 졸업	-	-	
	해외고		-	-		○ 2016.4 이후 졸업	○	○ 2016.4 이후졸업		○ 2016.4 이후 졸업	-	-	○	○	
전 형 요 소 및 전 형 방 법	전형요소		1단계 : 교과55 + 비교과25 + 출석·봉사 20	서류100 (의예: 서류90+면접10)		논술70 + 교과20 + 출석·봉사 10	1단계 : 서류100			1단계 : 서류100 (학교생활기록부/자기소개서/추천서)					
			2단계 : 서류70 + 면접30				2단계 : 서류70 + 면접30								
	대학수학능력 시험 자격기준		미적용 (의예과는 적용)	○		○	미적용			미적용 (의예과는 적용)					
	사정방식		단계별	일괄합산		일괄 합산	단계별			단계별					

1) 일반계고: 일반고, 자율고, 특수목적고(마이스터고 제외)를 포함하며, 일반고와 종합고의 직업과정 이수자는 제외함.

2) 고른기회 전형의 [특성화고교졸업자]는 특성화고등학교 이수자 및 일반고와 종합고의 직업과정 이수자만 지원 가능함.

주요사항

전형일정

구 분			전 형	학생부종합 전형		일반논술 전형	특기자 전형	고른기회 전형
				면접형	학교생활우수자/ 강원인재/기회균형			
인 터 넷 접 수	¹ 입학원서		2018. 9. 10(월) 10:00 ~ 9. 14(금) 17:00	○				
	자기소개서		2018. 9. 10(월) 10:00 ~ 9. 15(토) 17:00	-	○	-	○	○
	² 추천서		2018. 9. 10(월) 10:00 ~ 9. 17(월) 17:00	-	○	-	○	○
서 류 제 출	지원자격 서류 / 기타자료		■ 직접제출 2018. 9. 10(월) ~ 9. 14(금) (월~목: 10:00 ~ 17:00) 금: 10:00 ~ 22:00 ■ 등기우편(국내)/특급우편(해외) 2018. 9. 14(금) 소인까지 유효	-	○ (해당자에 한하여 제출)			
제출서류 도착확인		2018. 9. 17(월) 17:00 이후		-	○			
논술시험 고사장 확인		2018. 11. 19(월) 17:00		-		○	-	
면접시험		대상자 발표 (17:00)		인문/사회-10.1(월)	-	-	10.15(월)	
				자연/의예-10.8(월)				
		면접시험		인문/사회-10.6(토)	의예(의학적 인성) 9.29(토)	-	10.20(토)	
				자연/의예-10.13(토)				
논술시험			-			11.23(금)	-	
합격자 발표 (17:00)			11.16(금)	12.11(화)	12.11(화)	11.16(금)	11.16(금)	
			의예과 - 12.11(화)				의예과 - 12.11(화)	
합격자 등록확인 예치금 납부		2018. 12. 17(월) 09:30 ~ 12. 19(수) 16:00		■ 등록방법 • 우리은행 및 모든 금융기관(우체국, 농협 포함) • 입금전용계좌로 송금(인터넷뱅킹, 계좌이체, 폰뱅킹 등) ■ 최종 등록 예정일 : 2019. 1. 30(수) ~ 2. 1(금)				
총원 합격자 발표 및 등록	1차	발표	2018. 12. 20(목) 09:00	■ 발표 • 원주캠퍼스 입학홍보처 홈페이지 • 동아시아국제학부 및 글로벌엘리트학부는 4차 총원 발표 시 전화 총원함. (반드시 연락 가능한 연락처를 원서접수 시 기재하시기 바랍니다.) ■ 등록 • 우리은행 및 모든 금융기관(우체국, 농협 포함) • 입금전용계좌로 송금(인터넷뱅킹, 계좌이체, 폰뱅킹 등)				
		등록	2018. 12. 20(목) 10:00 ~ 12. 21(금) 16:00					
	2차	발표	2018. 12. 22(토) 09:00					
		등록	2018. 12. 22(토) 10:00 ~ 12. 24(월) 16:00					
	3차	발표	2018. 12. 24(월) 20:00					
		등록	2018. 12. 26(수) 10:00 ~ 12. 26(수) 16:00					
	4차	발표	2018. 12. 26(수) 21:00					
		등록	2018. 12. 27(목) 10:00 ~ 12. 27(목) 16:00					

¹ 입학원서는 인터넷(<http://admission.yonsei.ac.kr/wonju>)으로만 접수하며, 지정된 시간 이후에는 로그인, 입력 및 전형료 결제가 불가능합니다.

² 외국인인 추천서(영문)를 제출할 경우 원주캠퍼스 입학홍보처 홈페이지 자료실에서 서식을 내려 받아 추천인이 직접 작성한 후 반드시 밀봉·날인하고, 등기우편[9. 14(금) 소인까지 유효]의 경우 도착지연 및 배송 중 분실의 가능성이 있으므로 특급우편(EMS, Fedex, DHL 등)으로 발송하거나 직접[9. 14(금) 22:00]까지 제출합니다.

※ 서류 제출 장소 및 주소

- 등기(특급)우편: (우) 26493 강원도 원주시 연세대길1 연세대학교 입학홍보처 수시모집 담당자 앞
- 직접제출: 원주캠퍼스 입학홍보처(대학본부 104호) 또는 서울캠퍼스 입학처(백주년기념관 3층)

※ 제출서류 도착 확인, 합격자 발표, 면접대상자 발표 및 논술시험 고사장 안내 등 모든 사항은 원주캠퍼스 입학홍보처 홈페이지(<http://admission.yonsei.ac.kr/wonju>)에 공지하오니 반드시 확인하시기 바랍니다. (개별 연락하지 않으며, 확인할 책임은 지원자 본인에게 있음)

제출서류

주요사항

1. 전형별 제출서류

전형		¹⁾ 학생부	자기소개서 (온라인입력)	추천서 (온라인입력)	지원자격 관련 필수서류	²⁾ 기타자료
학생부종합 전형	면접형	●	×	×		×
	학교생활우수자	●	●	○		×
	³⁾ 강원인재	●	●	○	- 자치단체장 추천자: 지원자격증빙서류	×
	기회균형	●	●	○	- ⁴⁾ 가족관계 증빙서류 - ⁵⁾ 지원자격별 증빙서류	○
일반논술 전형		●	×	×		×
특기자 전형	특기인재	●	●	○		○
	동아시아국제학부	●	● (영문)	○		○
	글로벌엘리트학부	●	●	○		○
고른기회 전형	기초생활 (연세한마음)	●	●	○	- 국민기초생활수급자 증명서	○
	농어촌학생	●	●	○	- ⁶⁾ 고른기회 전형 필수 제출서류	×
	특성화고교졸업자	●	●	○		×
	특수교육대상자	●	●	○		○
	북한이탈주민	●	●	○		○

● 필수제출 - 미제출 시 불합격 처리 됨

○ 제출 - 필수서류는 아니지만 중요한 평가요소이므로 제출하는 것을 원칙으로 함

× 제출불가 - 평가에 반영되지 않으며 임의 제출 시 반환하지 않음

¹⁾학교생활기록부는 온라인 제공에 동의하지 않거나 학교생활기록부 온라인 미제공 고등학교 졸업(예정)인 지원자에 한하여 제출합니다.

[조기졸업예정자, 검정고시 합격자, 해외 고등학교 졸업(예정)자는 학력입증서류를 제출하여야 함(해당 전형 제출서류 참조)]

²⁾기타자료: 검정고시 합격자, 해외 고등학교 졸업(예정)자에 한합니다.³⁾강원인재 전형 지원자 중 자치단체장 추천을 받은 차상위계층 및 기초생활 수급대상자는 최대 12명까지 선발하여 자치단체장 장학금을 지급합니다.(해당 전형 제출서류 참조)⁴⁾가족관계 증빙서류: 지원자와의 가족관계를 증빙할 수 있는 서류(가족관계증명서 등)를 제출합니다.⁵⁾지원자격별 증빙서류: 지원자격에 따른 증빙서류(해당 전형 제출서류 참조)를 제출합니다.

주요사항

제출서류

※ 고른기회 전형 필수 제출서류

구분	추가 제출서류
농어촌학생	<ul style="list-style-type: none"> • 초·중·고교 전 과정 농어촌 이수자 <ol style="list-style-type: none"> 1. 농어촌학생 학교장 지원자격 확인서 1부(입학홍보처 홈페이지 자료실에서 내려 받아 작성) 2. 초등학교 및 중학교 학교생활기록부 각 1부 3. 지원자 주민등록초본 1부(주소 변동 내역 포함, 제출일로부터 7일 이내 발급) • 중·고교 전 과정 농어촌 이수자 <ol style="list-style-type: none"> 1. 농어촌학생 학교장 지원자격 확인서 1부(입학홍보처 홈페이지 자료실에서 내려 받아 작성) 2. 중학교 학교생활기록부 1부 3. 지원자, 부, 모 주민등록초본 각 1부(주소 변동 내역 포함, 제출일로부터 7일 이내 발급) 4. 가족관계증명서 1부(지원자 명의, 제출일로부터 7일 이내 발급)
특성화고교졸업자	<ul style="list-style-type: none"> • 특성화고교졸업자 학교장 동일계열 이수확인서 1부
특수교육대상자	<ul style="list-style-type: none"> • 장애인증명서 1부 또는 상이등급이 기재된 국가유공자증명서 1부(2018년 8월 1일 이후 발급한 지원자 명의 증명서에 한하며 장애인등록증 사본은 인정하지 않음) • 장애 관련 진단서(대학진학용) 1부(서류제출일 기준 3개월 이내에 대학종합병원 이상에서 발급한 것에 한함) • 장애등급결정서 또는 특수교육대상자 지원자격 확인서 1부(아래 2-라. 항 참조)
북한이탈주민	<ul style="list-style-type: none"> • 학력인정증명서 1부(시·도 교육청 발급) • 북한이탈주민 등록확인서 1부 또는 교육보호대상자 증명서 1부(시·군·구청 발급)

2. 서류제출 시 유의사항

가. 원서접수 시 부여된 수험번호를 모든 제출서류의 오른쪽 위에 기재해야 합니다.

나. 모든 증명서와 제출서류는 원본 제출을 원칙으로 합니다.

- 1) 재발급이 불가능한 상장, 수료증 등은 각 기관(학교)에서 발급하는 증명서로 제출가능
- 2) 원본 제출이 어려울 경우 원본 및 사본을 함께 제출하여 원본 대조 후 사본 제출가능
- 3) 자격심사 과정에서 추가 사실 확인이 필요하다고 판단될 경우 추가 서류를 요청할 수 있음

다. 국민기초생활수급자증명서와 장애인증명서는 원본확인을 위하여 민원24(www.minwon.go.kr)에서 발급하여 제출해야 합니다(구청 또는 주민센터에서도 발급 가능).

라. 특수교육대상자 지원 시 참고사항

- 1) 장애인등록일자가 2015년 9월 1일 이전이고 영구장애 판정을 받은 경우 장애등급결정서 1부 또는 특수교육대상자 지원자격 확인서 1부를 제출해야 함 단, 장애인단서에 영구장애(영구 재판정 제외)로 기록되어 있는 경우 추가서류제출 필요 없음
- 2) 장애인등록일자가 2015년 9월 1일 이전이고 비영구장애 판정(재판정 대상)을 받은 경우, 장애등급결정서 1부 또는 특수교육대상자 지원자격 확인서 1부를 제출해야 함(2015년 9월 1일 이후 장애등급 재진단(재판정) 받아야 함)
- 3) 장애등급결정서 또는 특수교육대상자 지원자격 확인서를 제출할 수 없는 경우 장애인 증명서 발급기관과 협의하여 영구장애여부(영구재판정 제외)와 재진단일(비영구장애에 한함)을 확인할 수 있는 서류를 제출해야 함

마. 학교생활기록부, 성적증명서 등 각종 제출서류의 진위여부를 발급기관에 조회하여 위조·변조 및 허위 사실이 발견될 경우 합격·입학이 취소됩니다.

바. 제출한 서류는 입학전형 업무와 합격 후 학생 지도에만 활용되며 반환되지 않습니다.

사. 한글이나 영어로 작성되지 않은 서류는 반드시 한글로 번역·공증하여 제출하여야 합니다.

아. 수시모집 내 복수지원자는 제출서류를 전형별로 구분하여 각각 제출하여야 합니다.

- 모든 서류(온라인 포함)의 제출의무는 수험생에게 있으며, 필수서류를 기간 내 제출하지 않은 경우 불합격됩니다.
- 필수서류를 기간 내 제출하지 않은 경우 원서접수 취소 및 전형료 환불은 일절 불가합니다.
- 학생부종합 전형 및 특기자 전형은 한국대학교육협의회 의 유사도 검증 결과에 따른 처리기준을 준수합니다.

학생부종합 전형

면접형

■ 모집단위 및 모집인원: [34쪽 참조]

■ 지원자격

국내 정규 고등학교에 입학하여 전 교육과정을 이수한 2017년 2월 이후 졸업자 및 이수 예정인 2019년 2월 졸업예정자

(단, 5개 학기 이상 이수한 자)로서 이수학기 모두 과목별 '원점수, 평균, 표준편차'가 기재되어야 함

※ 특성화고등학교 이수자, 예·체능고등학교 이수자, 일반고등학교와 종합고등학교의 특성화(직업) 과정 이수자 및 검정고시 출신자는 제외합니다 .

■ 전형요소 및 평가방법

선발단계	학교생활기록부			면접	전형방법
	교과	비교과	출석·봉사		
1단계	55%	25%	20%	-	학생부 교과와 비교과영역 평가 점수의 합 순으로 모집인원의 4배수(의예 6배수)를 면접대상자로 선발함
2단계	70%			30%	면접평가 점수와 1단계 점수의 합 순으로 합격자를 선발함 면접시험에 미응시할 경우 불합격 처리됨

※ 비교과는 고교활동 내용을 통해 전공적합성 및 발전가능성을 평가합니다.

※ 면접시험은 인성가치관과 계열별역량(인문/사회/자연/의예)을 평가합니다. [51쪽 참조]

※ 각 단계별로 지원자의 평가점수가 미달할 경우 모집인원에 상관없이 선발하지 않습니다.

■ 대학수학능력시험 자격기준: 적용하지 않음 (단, 의예과는 적용함) [52쪽 참조]



학생부종합 전형

학교생활우수자

■ 모집단위 및 모집인원 : [34쪽 참조]

■ 지원자격

국내 정규 고등학교에 입학하여 전 교육과정을 이수한 2017년 2월 이후 졸업자 및 이수 예정인 2019년 2월 졸업예정자

※ 특성화고등학교 이수자, 일반 및 종합고등학교의 특성화(직업) 과정 이수자, 검정고시 출신자는 제외합니다.

■ 전형요소 및 평가방법

전형요소	서류	면접	전형방법
전계열 (의예과제외)	100%	-	학교생활기록부, 자기소개서, 추천서를 종합평가하여 선발함
의예과	90%	10%	일괄합산 방식(서류+면접)으로 선발함 - 서류평가: 학교생활기록부, 자기소개서, 추천서를 종합평가함 - 면접평가: 의학적 인성가치관 평가(면접평가에 미응시할 경우 불합격 처리됨)

■ 대학수학능력시험 자격기준 : 적용함 [52쪽 참조]

강원인재

■ 모집단위 및 모집인원 : [34쪽 참조]

■ 지원자격

강원도 소재 정규 고등학교에 입학하여 전 교육과정을 이수한 2017년 2월 이후 졸업자 또는 전 교육과정을 이수할 2019년 2월 졸업예정자

※ 검정고시 출신자는 제외합니다.

※ 위의 지원 자격을 갖춘 자 중 자치단체장(강원도지사)의 추천을 받은 국민기초생활보장수급자 및 차상위 계층인 자 또는 그의 자녀는 자치단체장 추천자로 최대 12명까지 선발합니다.

※ 제출서류: 국민기초생활보장수급자 증명서 또는 차상위계층 증빙서류 1부, 주민등록초본 1부
자치단체장(강원도지사) 추천서 1부(강원도청 발행), 행·재정 지원계획서 1부

■ 전형요소 및 평가방법

전형요소	서류	면접	전형방법
전계열 (의예과제외)	100%	-	학교생활기록부, 자기소개서, 추천서를 종합평가하여 선발함
의예과	90%	10%	일괄합산 방식(서류+면접)으로 선발함 - 서류평가: 학교생활기록부, 자기소개서, 추천서를 종합평가함 - 면접평가: 의학적 인성가치관 평가(면접평가에 미응시할 경우 불합격 처리됨)

■ 대학수학능력시험 자격기준 : 적용함 [52쪽 참조]

학생부종합 전형

기회균형

■ 모집단위 및 모집인원 : [34쪽 참조]

■ 지원자격

2016년 4월 이후 국내·외 정규 고등학교 졸업자 또는 2019년 2월 국내·외 정규 고등학교 졸업예정자, 국내 고등학교 졸업학력 검정고시 합격자, 기타 국내고교졸업 학력 인정자로서 아래 표의 지원자격 중 하나의 자격을 갖춘 자

※ 해외 고등학교 졸업(예정)자는 국내·외에서 12년 학제 이상의 학교 교육과정을 수료한 자를 원칙으로 하며, 해당 국가별 학제 및 학기 등을 고려하여 지원자격을 종합적으로 판단합니다.

※ 해외 고등학교 졸업(예정)자는 재학기간 중 취득한 서류, 검정고시 합격자는 합격일로부터 과거 3년 이내에 취득한 서류를 5개까지 제출할 수 있습니다.

※ 국내 고등학교 졸업(예정)자 중 해외고등학교 재학기간에 취득한 서류를 최대 5개까지 제출할 수 있습니다.

구분	지원 자격기준
국가보훈대상자	「국가보훈 기본법」 제3조 제2호의 '국가보훈대상자'로서 국가보훈관계 법령에 따른 교육지원 대상자이며 [대학입학특별전형 대상자 증명서]를 제출할 수 있는 자
민주화 운동 관련자	「민주화운동관련자 명예회복 및 보상 등에 관한 법률」 제2조 2항 각 호에 해당하는 자(민주화운동관련자 명예회복 및 보상심의위원회의 민주화운동관련자증서 발급 가능자) 또는 그의 자녀
직업군인 자녀	군 복무기간 총 15년 이상이며, 직업군인으로 재직 중인 자의 자녀(복무기간은 임관일로부터 산정하며, 휴직기간도 복무기간으로 인정함)
소방공무원의 자녀	소방공무원으로 재직 기간이 10년 이상이며, 2018년 9월 현재 재직 중인 자의 자녀
장애인부모의 자녀	부모 중 1인 이상이 장애인 복지법 제32조에 의하여 장애인 등록을 필한 장애등급이 3급 이상(1~3등급)인 자의 자녀
조손가정	(외)할아버지, (외)할머니, 손자, 손녀로 구성된 가족으로서 부모가 사망하거나 생사가 분명하지 않은 손자녀(한부모가족 지원사업 대상자 확인서 제출 가능한 자에 한함)
국내·외의 벽·오지 근무 경력이 있는 선교사 및 교역자 또는 의료봉사자의 자녀	국내·외의 벽·오지에서 2008년 1월 1일 ~ 2018년 9월 9일까지의 기간 동안 통산 근무경력 기간이 5년 이상이며 2018년 9월 9일 현재 해당 분야에 재직 중인 자의 자녀
다문화 가정	결혼이전에 외국 국적이었던 친모(친부)와 국적이 대한민국인 친부(친모) 사이에 출생한 대한민국 국적자(단, 결혼이전에 외국 국적이었던 친모(친부)가 과거에 한국국적을 포기한 사실이 있을 경우 지원자격을 인정하지 아니함)
다자녀가정 출신자	지원자, 부, 모 각각의 가족관계증명서로 다자녀(3자녀 이상) 가정 확인이 가능한 자

■ 전형요소 및 평가방법

1. 전형요소 및 반영비율

전형요소	서류	면접	전형방법
전계열 (의예과제외)	100%	-	학교생활기록부, 자기소개서, 추천서 기타자료(해외고/검정고시)를 종합평가하여 선발함
의예과	90%	10%	일괄합산 방식(서류+면접)으로 선발함 -서류평가: 학교생활기록부, 자기소개서, 추천서를 종합평가함 -면접평가: 의학적 인성가치관 평가(면접평가에 미응시할 경우 불합격 처리됨)

2. 서류평가

가. 국내고 졸업(예정)자: 학교생활기록부, 자기소개서, 추천서를 종합적으로 평가함

나. 해외고 졸업(예정)자 및 검정고시합격자: 성적증명서, 자기소개서, 추천서, 기타자료(교내외 수상실적 포함, 5개 이내)를 종합적으로 평가함

다. 서류평가 미반영 항목: 국내고 재학 중 취득한 AP/SAT 성적, 공인어학성적, 교외 수상실적, 사설기관과 연계된 해외봉사활동 및 리더십 프로그램, 재학기간 전후 교과 및 비교과 자료 등

※ 국내고 졸업(예정)자 중 해외고 재학기간에 취득한 서류를 최대 3개 까지 제출할 수 있음

■ 대학수학능력시험 자격기준: 적용함 [52쪽 참조]

일반논술 전형

■ 모집단위 및 모집인원 : [34쪽 참조]

■ 지원자격

국내·외 정규 고등학교 졸업자 또는 2019년 2월 졸업예정자, 국내 고등학교 졸업학력 검정고시 합격자, 기타 국내 고교졸업 학력 인정자

※ 해외 고등학교 졸업(예정)자는 국내·외에서 12년 학제 이상의 학교 교육 과정을 수료한 자를 원칙으로 하며, 해당 국가별 학제 및 학기 등을 고려하여 지원자격을 종합적으로 판단합니다.

■ 전형요소 및 평가방법

1. 전형요소 및 반영비율

전형요소	논술	학교생활기록부		
		교과	출석·봉사	교과 반영 과목
반영비율	70%	20%	10%	- 인문/사회 : 국어, 영어 - 자연/의예 : 수학, 과학

2. 평가방법

가. 대학수학능력시험 자격기준을 충족하는 지원자를 대상으로 논술시험과 학교생활기록부 성적으로 합격자 선발

나. 학교생활기록부는 교과와 출석·봉사를 정량화한 점수로 반영함

3. 학교생활기록부 반영방법 : [49쪽 참조]

4. 논술시험

가. 시험일자: 11. 23(금)

나. 논술유형 및 시험시간

구분	논술계열	인문·사회계열	자연계열	의예과
문제 수 및 유형		• 인문·사회 2문제 - 인문·사회 교과목의 통합 - 수리·통계자료 또는 과학 관련 제시문 포함 가능	• 수리논술 3문제 - 수학 I, 수학 II, 미적분 I, 미적분 II, 확률과 통계, 기하와 벡터	• 수학 2문제 - 수학 I, 수학 II, 미적분 I, 미적분 II, 확률과 통계, 기하와 벡터 • 과학 2문제 - 물리 I, 화학 I, 생명과학 I 중 1과목 선택 - 과학II(물리II, 화학II, 생명과학II)까지 출제될 수 있으며, 과학II 수준의 개념은 제시문에서 기본 개념을 설명함
시험시간		10:00 ~ 12:00(120분) / 14:00 ~ 16:00(120분) 계열별 응시 시간은 지원월에 따라 추후 공지 됩니다		
답안지 형태		원고지 형태	백지 형태	
답안지 글자 수		• 문제당 1,000자 내외 (글자 수에 대한 감점은 없음)	제한 없음	

※ 의예과 지원자는 원서접수 시 반드시 과학 과목 「물리 I, 화학 I, 생명과학 I」 중 1과목을 선택하여 접수하며, 본인이 선택한 과목에 응시해야 합니다(접수 후에는 과목을 변경할 수 없음)

※ 논술시험 장소: 연세대학교 원주캠퍼스(강원도 원주시 연세대길 1)

- 자세한 사항은 11. 19(월) 17:00 원주캠퍼스 입학홍보처 홈페이지에 공지

※ 논술시험 기출문제 및 출제의도: 원주캠퍼스 입학홍보처 홈페이지 자료실 참조

※ 논술문제는 고교 교육과정의 범위와 수준을 준수하여 출제합니다.

■ 대학수학능력시험 자격기준: 적용함 [52쪽 참조]

특기자 전형

특기인재

■ 모집단위 및 모집인원 : [34쪽 참조]

■ 지원자격

2016년 4월 이후 국내·외 정규 고등학교 졸업자, 2019년 2월 국내·외 정규 고등학교 졸업예정자, 국내 고등학교 졸업학력 검정고시 합격자, 기타 국내 고교졸업 학력 인정자

※ 해외 고등학교 졸업(예정)자는 국내·외에서 12년 학제 이상의 학교 교육 과정을 수료한 자를 원칙으로 하며, 해당 국가별 학제 및 학기 등을 고려하여 지원자격을 종합적으로 판단합니다.

※ 특성화고등학교 이수자, 일반고등학교와 종합고등학교의 특성화(직업) 과정 이수자는 제외합니다.

■ 전형요소 및 평가방법

1. 전형요소 및 반영비율

선발단계	서류	면접	전형방법
1단계	100%	-	학교생활기록부, 자기소개서, 추천서, 기타자료(해외고/검정고시)를 종합평가하여 모집인원의 3배수를 면접대상자로 선발함
2단계	70%	30%	면접 성적과 서류평가 성적으로 합격자를 선발함 면접시험에 미응시할 경우 불합격 처리됨

※ 각 단계별로 지원자의 평가점수가 미달할 경우 모집인원에 상관없이 선발하지 않습니다.

2. 서류평가

가. 국내고 졸업(예정)자: 학교생활기록부, 자기소개서, 추천서를 종합적으로 평가함

나. 해외고 졸업(예정)자 및 검정고시 합격자: 성적증명서, 자기소개서, 추천서, 기타자료(5개 이내)를 활용하여 종합적으로 평가함

※ 국내고 졸업(예정)자 중 해외고 재학기간에 취득한 서류를 최대 3개까지 기타자료로 제출할 수 있음

3. 면접평가: 대학수학에 필요한 인문·사회학적(인문/사회) 또는 수학·과학적(자연/의예) 사고능력 및 인성가치관을 평가함 [51쪽 참조]

■ 대학수학능력시험 자격기준: 적용하지 않음



특기자 전형

동아시아국제학부

■ 모집단위 및 모집인원 : [34쪽 참조]

■ 지원자격

2016년 4월 이후 국내·외 정규 고등학교 졸업자, 2019년 2월 국내·외 정규 고등학교 졸업예정자, 국내 고등학교 졸업학력 검정고시 합격자, 기타 국내 고교졸업 학력 인정자

※ 해외 고등학교 졸업(예정)자는 국내·외에서 12년 학제 이상의 학교 교육 과정을 수료한 자를 원칙으로 하며, 해당 국가별 학제 및 학기 등을 고려하여 지원자격을 종합적으로 판단합니다.

※ 특성화고등학교 이수자, 일반고등학교와 종합고등학교의 특성화(직업) 과정 이수자는 제외합니다.

■ 전형요소 및 평가방법

1. 전형요소 및 반영비율

선발단계	서류	면접	전형방법
1단계	100%	-	학교생활기록부, 자기소개서, 추천서, 기타자료(해외고/검정고시)를 종합평가하여 모집인원의 3배수를 면접대상자로 선발함
2단계	70%	30%	면접 성적과 서류평가 성적으로 합격자를 선발함 면접시험에 미응시할 경우 불합격 처리됨

※ 각 단계별로 지원자의 평가점수가 미달할 경우 모집인원에 상관없이 선발하지 않습니다.

2. 서류평가

1) 국내고 졸업(예정)자: 학교생활기록부, 자기소개서, 추천서를 종합적으로 평가함

2) 해외고 졸업(예정)자 및 검정고시 합격자: 성적증명서, 자기소개서, 추천서, 기타자료(5개 이내)를 종합적으로 평가함

※ 국내고 졸업(예정)자 중 해외고 재학기간에 취득한 서류를 최대 3개까지 제출할 수 있습니다.

3. 면접평가: 면접은 인성면접과 전공면접을 실시함 [51쪽 참조]

1) 인성면접: 인성가치관 및 의사소통능력을 평가함[영어]

2) 전공면접: 대학수학에 필요한 인문·사회학적 사고능력을 평가함[한국어]

※ 지원자가 원할 경우 전공면접을 영어로 진행할 수 있음

■ 대학수학능력시험 자격기준: 적용하지 않음

글로벌엘리트학부

■ 모집단위 및 모집인원 : [34쪽 참조]

■ 지원자격

2016년 4월 이후 해외 소재 정규 고등학교 졸업(예정)자

※ 해외 고등학교 졸업(예정)자로서 국내·외에서 12년 학제 이상의 학교 교육 과정을 수료한 자를 원칙으로 하며, 해당 국가별 학제 및 학기 등을 고려하여 지원자격을 종합적으로 판단합니다.

※ 글로벌엘리트학부는 한국어를 기반으로 연세의 특성화 교육 프로그램을 제공하는 교육과정으로 해외고 출신만 선발합니다. 한국문화와 경영을 접목한 융합전공을 기본으로 운영하고 자신의 진로 희망에 따라 부전공 및 이중전공 등을 통해 우수한 글로벌 인재 양성을 목표로 합니다.
(정원 외로 외국인학생을 별도 선발)

■ 전형요소 및 평가방법

1. 전형요소 및 반영비율

선발단계	서류	면접	전형방법
1단계	100%	-	학교생활기록부, 자기소개서, 추천서, 기타자료(해외고/검정고시)를 종합평가하여 모집인원의 3배수를 면접대상자로 선발함
2단계	70%	30%	면접 성적과 서류평가 성적으로 합격자를 선발함 면접시험에 미응시할 경우 불합격 처리됨

※ 각 단계별로 지원자의 평가점수가 미달할 경우 모집인원에 상관없이 선발하지 않습니다.

2. 서류평가: 고교성적증명서, 자기소개서, 추천서, 기타자료(교내외 수상실적 포함, 5개 이내)를 종합적으로 평가

3. 면접평가: 인성면접과 전공면접을 한국어 또는 영어로 실시함(지원자가 언어 선택) [51쪽 참조]

가. 인성면접: 인성가치관 및 의사소통능력을 평가함

나. 전공면접: 대학수학에 필요한 학업능력을 평가함

■ 대학수학능력시험 자격기준: 적용하지 않음

고른기회 전형

기초생활(연세한마음)

■ 모집단위 및 모집인원 : [34쪽 참조]

■ 지원자격

국민기초생활보장수급자로서 2016년 4월 이후 국내·외 정규 고등학교 졸업자 또는 국내 고등학교 졸업학력 검정고시 합격자, 2019년 2월 국내 정규 고등학교 졸업예정자

※ 해외 고등학교 졸업(예정)자는 국내·외에서 12년 학제 이상의 학교 교육과정을 수료한 자를 원칙으로 하며, 해당 국가별 학제 및 학기 등을 고려하여 지원자격을 종합적으로 판단합니다.

■ 전형요소 및 평가방법

1. 전형요소 및 반영비율

선발단계	서류	면접	전형방법
1단계	100%	-	학교생활기록부, 자기소개서, 추천서, 기타자료(해외고/검정고시)를 종합평가하여 모집인원의 3배수를 면접대상자로 선발함
2단계	70%	30%	면접 성적과 서류평가 성적으로 합격자를 선발함 면접시험에 미응시할 경우 불합격 처리됨

※ 각 단계별로 지원자의 평가점수가 미달할 경우 모집인원에 상관없이 선발하지 않습니다.

2. 서류평가

가. 국내고 졸업(예정)자 : 학교생활기록부, 자기소개서, 추천서를 종합적으로 평가함

나. 해외고 졸업(예정)자 및 검정고시합격자 : 성적증명서, 자기소개서, 추천서, 기타자료(교내외 수상실적 포함, 5개 이내)를 종합적으로 평가함

다. 서류평가 미반영 항목 : 국내고 재학 중 취득한 AP/SAT 성적, 공인어학성적, 교외 수상실적, 사설기관과 연계된 해외봉사활동 및 리더십 프로그램, 재학기간 전후 교과 및 비교과 자료 등

※ 국내고 졸업(예정)자 중 해외고 재학기간에 취득한 서류를 최대 3개 까지 제출할 수 있습니다.

3. 면접평가 : 인성가치관을 중심으로 평가함 [51쪽 참조]

■ 대학수학능력시험 자격기준 : 적용하지 않음(단, 의예과는 적용함) [52쪽 참조]

고른기회 전형

농어촌학생

■ 모집단위 및 모집인원 : [34쪽 참조]

■ 지원자격

국내 정규 고등학교 2017년 2월 이후 졸업자 또는 2019년 2월 졸업예정자로서 아래의 조건(1~2) 중 어느 하나에 해당하는 자

1. 초·중·고 전 과정 농어촌 이수자: 「지방자치법」 제3조에 의한 읍·면(광역시, 도, 도·농 통합시의 관할구역 안에 두는 읍·면) 또는 「도서·벽지 교육진흥법」 제2조에 따른 도서·벽지 소재 초·중·고등학교에 입학하여 전 교육과정을 이수한 졸업자 및 2019년 2월 졸업예정자로서, 초·중·고등학교 재학 기간 중 본인이 12년 이상 읍·면·도서·벽지 지역에서 거주한 자(고교 재학생의 경우 졸업 시까지 본인의 농어촌 거주요건을 충족시켜야 함)
2. 중·고교 전 과정 농어촌 이수자: 「지방자치법」 제3조에 의한 읍·면(광역시, 도, 도·농 통합시의 관할구역 안에 두는 읍·면) 또는 「도서·벽지 교육진흥법」 제2조에 따른 도서·벽지 소재 중·고등학교에 입학하여 전 교육과정을 이수한 졸업자 및 2019년 2월 졸업예정자로서, 중·고등학교 재학 기간 중 본인과 그의 부·모 모두가 읍·면·도서·벽지 지역에서 거주한 자

※ 농어촌학생 특별전형 세부 지원자격 기준

- ① 고등학교(초·중학교) 재학 기간 중 행정구역 개편 등으로 읍·면·도서·벽지 지역이 동 지역·도서벽지 해제지역으로 변경된 경우 고등학교(초·중학교) 재학 기간 중 해당 지역을 읍·면·도서·벽지 지역으로 인정합니다.
- ② 읍·면 소재 과학고, 외국어고, 국제고, 예술고, 체육고에 재학한 사실이 있는 자와 고등학교 졸업학력 검정고시 합격자에게는 지원자격을 부여하지 않습니다.
- ③ 또 또는 모의 사망, 이혼 등의 사유가 발생한 경우 연세대학교 원주캠퍼스 대학입학전형관리위원회가 정하는 바에 따라 지원자격을 부여합니다.

■ 전형요소 및 평가방법

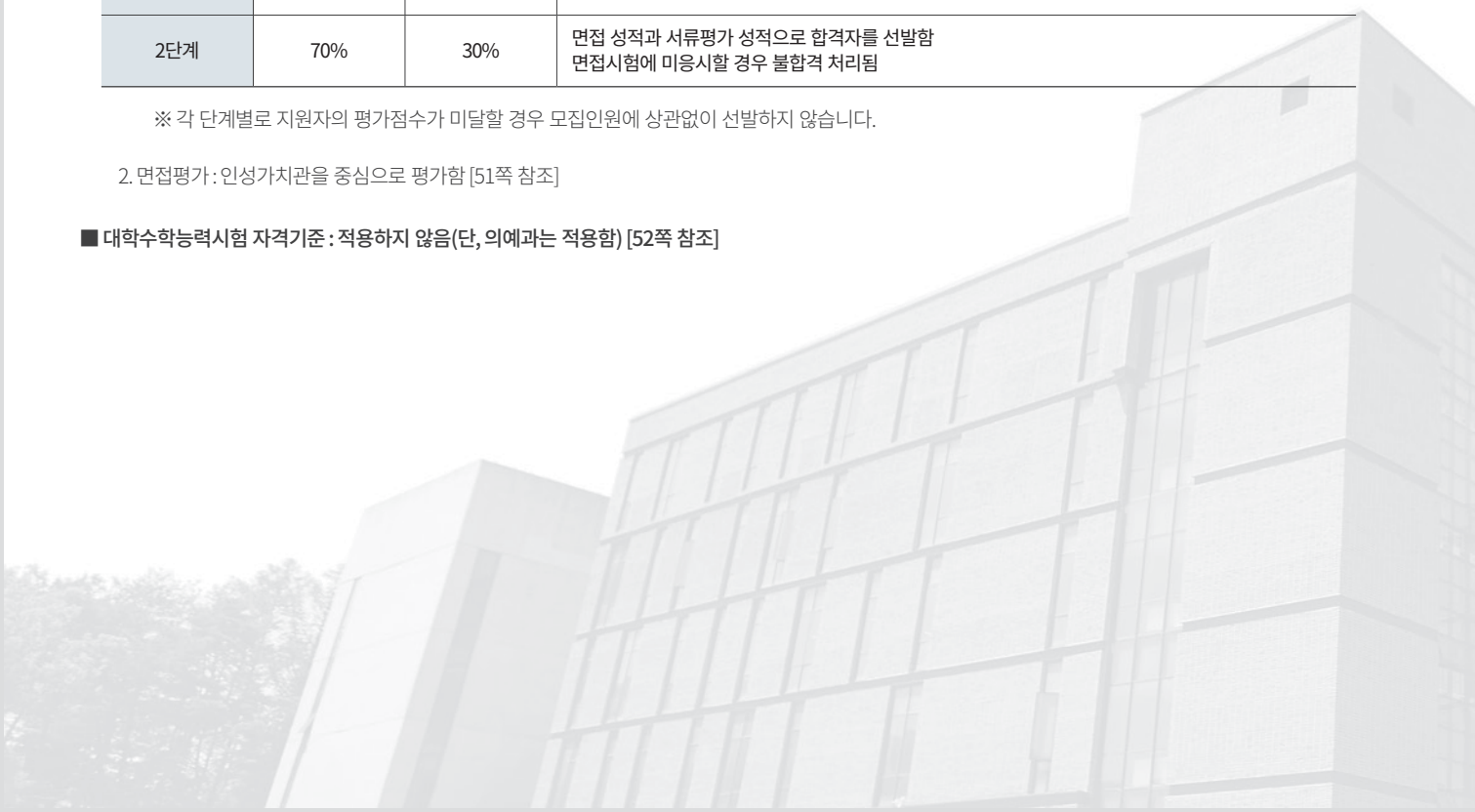
1. 전형요소 및 반영비율

선발단계	서류	면접	전형방법
1단계	100%	-	학교생활기록부, 자기소개서, 추천서를 종합평가하여 모집인원의 3배수를 면접대상자로 선발함
2단계	70%	30%	면접 성적과 서류평가 성적으로 합격자를 선발함 면접시험에 미응시할 경우 불합격 처리됨

※ 각 단계별로 지원자의 평가점수가 미달할 경우 모집인원에 상관없이 선발하지 않습니다.

2. 면접평가: 인성가치관을 중심으로 평가함 [51쪽 참조]

■ 대학수학능력시험 자격기준: 적용하지 않음(단, 의예과는 적용함) [52쪽 참조]



고른기회 전형

특성화고교졸업자

■ 모집단위 및 모집인원 : [34쪽 참조]

■ 지원자격

국내 특성화고등학교에 입학하여 전 교육과정을 이수한 2017년 2월 이후 졸업자 또는 전 교육과정을 이수할 2019년 2월 졸업예정자로서 다음의 조건(1~2) 중 어느 하나를 이수하고 출신 고등학교장의 추천(특성화고교졸업자 동일계열 이수확인서)을 받은 자

1) 지원가능 모집단위에 해당되는 고교 학과별 기준학과를 이수한 자

2) 지원가능 모집단위에 해당되는 고교 학과별 기준학과를 이수하지 않았으나, 지원하고자 하는 모집단위와 관련된 전문교과를 30단위 이상 이수한 자

※ '모집단위별 기준학과 분류표'는 34쪽 참조

※ 일반고등학교와 종합고등학교의 특성화(직업)과정 이수자도 지원 가능

※ 마이스터고등학교 졸업자 또는 졸업예정자는 제외함

■ 전형요소 및 평가방법

1. 전형요소 및 반영비율

선발단계	서류	면접	전형방법
1단계	100%	-	학교생활기록부, 자기소개서, 추천서를 종합평가하여 모집인원의 3배수를 면접대상자로 선발함
2단계	70%	30%	면접 성적과 서류평가 성적으로 합격자를 선발함 면접시험에 미응시할 경우 불합격 처리됨

※ 각 단계별로 지원자의 평가점수가 미달할 경우 모집인원에 상관없이 선발하지 않습니다.

2. 면접평가: 인성가치관을 중심으로 평가함 [51쪽 참조]

■ 대학수학능력시험 자격기준: 적용하지 않음



고른기회 전형

특수교육대상자

■ 모집단위 및 모집인원 : [34쪽 참조]

■ 지원자격

국내·외 정규 고등학교 졸업자, 2019년 2월 국내 정규 고등학교 졸업예정자, 국내 고등학교 졸업학력 검정고시 합격자, 기타 국내 고교졸업 학력 인정자로서 「장애인복지법」 제32조에 의하여 장애인 등록(1급부터 3급까지만 인정)이 되어 있는 자 또는 「국가유공자 등 예우 및 지원에 관한 법률」 제4조 등에 의한 상이등급자로 등록(1급부터 7급까지만 인정)되어 있는 자

■ 전형요소 및 평가방법

1. 전형요소 및 반영비율

선발단계	서류	면접	전형방법
1단계	100%	-	학교생활기록부, 자기소개서, 추천서, 기타자료(해외고/검정고시)를 종합평가하여 모집인원의 3배수를 면접대상자로 선발함
2단계	70%	30%	면접 성적과 서류평가 성적으로 합격자를 선발함 면접시험에 미응시할 경우 불합격 처리됨

※ 각 단계별로 지원자의 평가점수가 미달할 경우 모집인원에 상관없이 선발하지 않습니다.

2. 서류평가

가. 국내고 졸업(예정)자 : 학교생활기록부, 자기소개서, 추천서를 종합적으로 평가함

나. 해외고 졸업(예정)자 및 검정고시합격자 : 성적증명서, 자기소개서, 추천서, 기타자료(교내의 수상실적 포함, 5개 이내)를 종합적으로 평가함

다. 서류평가 미반영 항목 : 국내고 재학 중 취득한 AP/SAT 성적, 공인어학성적, 교외 수상실적, 사설기관과 연계된 해외봉사활동 및 리더십 프로그램, 재학기간 전후 교과 및 비교과 자료 등

※ 국내고 졸업(예정)자 중 해외고 재학기간에 취득한 서류를 최대 3개 까지 제출할 수 있음

3. 면접평가 : 인성가치관을 중심으로 평가함 [51쪽 참조]

■ 대학수학능력시험 자격기준 : 적용하지 않음(단, 의예과는 적용함) [52쪽 참조]

북한이탈주민

■ 모집단위 및 모집인원 : [34쪽 참조]

■ 지원자격

고등학교 졸업학력이 인정(국내·외 고교 졸업자 또는 2019년 2월 졸업예정자, 국내 검정고시 합격자, 기타 고교졸업 학력 인정자 포함) 되는 자

■ 전형요소 및 평가방법

1. 전형요소 및 반영비율

선발단계	서류	면접	전형방법
1단계	100%	-	학교생활기록부, 자기소개서, 추천서, 기타자료(해외고/검정고시)를 종합평가하여 모집인원의 3배수를 면접대상자로 선발함
2단계	70%	30%	면접 성적과 서류평가 성적으로 합격자를 선발함 면접시험에 미응시할 경우 불합격 처리됨

※ 각 단계별로 지원자의 평가점수가 미달할 경우 모집인원에 상관없이 선발하지 않습니다.

2. 서류평가

가. 국내고 졸업(예정)자 : 학교생활기록부, 자기소개서, 추천서를 종합적으로 평가함

나. 해외고 졸업(예정)자 및 검정고시합격자 : 성적증명서, 자기소개서, 추천서, 기타자료(교내의 수상실적 포함, 5개 이내)를 종합적으로 평가함

다. 서류평가 미반영 항목 : 국내고 재학 중 취득한 AP/SAT 성적, 공인어학성적, 교외 수상실적, 사설기관과 연계된 해외봉사활동 및 리더십 프로그램, 재학기간 전후 교과 및 비교과 자료 등

※ 국내고 졸업(예정)자 중 해외고 재학기간에 취득한 서류를 최대 3개 까지 제출할 수 있음

3. 면접평가 : 인성가치관을 중심으로 평가함 [51쪽 참조]

■ 대학수학능력시험 자격기준 : 적용하지 않음(단, 의예과는 적용함) [52쪽 참조]

안내 사항

학교생활기록부 반영방법

1. 교과영역

가. 반영방법

전형	반영비율	교과영역 반영방법	학년별 반영비율
학생부종합전형(면접형)	55%	전계열 : 국어,수학,영어,사회,과학 관련 과목 ※ 과목별 표준점수(Z) 반영	· 전학년 (100%)
일반논술전형	20%	인문/사회 : 국어,영어 자연/의예 : 수학,과학 ※ 과목별 표준점수(Z) 반영	

나. 과목별 표준점수(Z) 계산

1) 과목별 원점수, 평균, 표준편차를 이용하여 표준점수인 Z 점수를 계산합니다.

$$Z = \frac{\text{원점수} - \text{평균}}{\text{표준편차}}$$

※ Z 점수는 소수점 첫째 자리까지 반올림하여 계산합니다.

※ Z 점수가 3.0보다 크거나 -3.0 보다 작을 경우에는 각각 3.0과 -3.0으로 간주합니다.

2) 계산된 표준점수(Z)에 대하여 다음 표와 같이 석차백분율을 적용합니다.

Z 점수	석차백분율	Z 점수	석차백분율	Z 점수	석차백분율	Z 점수	석차백분율
3.0	0.0013	1.5	0.0668	0.0	0.5000	-1.5	0.9332
2.9	0.0019	1.4	0.0808	-0.1	0.5398	-1.6	0.9452
2.8	0.0026	1.3	0.0968	-0.2	0.5793	-1.7	0.9554
2.7	0.0035	1.2	0.1151	-0.3	0.6179	-1.8	0.9641
2.6	0.0047	1.1	0.1357	-0.4	0.6554	-1.9	0.9713
2.5	0.0062	1.0	0.1587	-0.5	0.6915	-2.0	0.9772
2.4	0.0082	0.9	0.1841	-0.6	0.7257	-2.1	0.9821
2.3	0.0107	0.8	0.2119	-0.7	0.7580	-2.2	0.9861
2.2	0.0139	0.7	0.2420	-0.8	0.7881	-2.3	0.9893
2.1	0.0179	0.6	0.2743	-0.9	0.8159	-2.4	0.9918
2.0	0.0228	0.5	0.3085	-1.0	0.8413	-2.5	0.9938
1.9	0.0287	0.4	0.3446	-1.1	0.8643	-2.6	0.9953
1.8	0.0359	0.3	0.3821	-1.2	0.8849	-2.7	0.9965
1.7	0.0446	0.2	0.4207	-1.3	0.9032	-2.8	0.9974
1.6	0.0548	0.1	0.4602	-1.4	0.9192	-2.9	0.9981
						-3.0	0.9987

※ 단, Z 점수를 이용하여 산출한 석차백분율이 해당 과목의 석차등급에 해당하는 석차백분율 범위를 벗어날 경우에는 다음과 같이 석차백분율을 적용함

등급	1등급	2등급	3등급	4등급	5등급	6등급	7등급	8등급
석차백분율	0.04	0.11	0.23	0.40	0.60	0.77	0.89	0.96

안 내 사 항

3) 과목별 점수 계산

$$\text{과목별 점수} = 100 \times (1 - \text{석차백분율})$$

4) 교과총점 계산

가) 학생부종합전형(면접형)

$$\text{교과총점} = \frac{\sum (\text{과목별점수} \times \text{과목별단위수})}{\sum \text{과목별단위수}} \times 0.55$$

나) 일반논술전형

$$\text{교과총점} = \frac{\sum (\text{과목별점수} \times \text{과목별단위수})}{\sum \text{과목별단위수}} \times 0.2$$

2. 비교과영역

가. 대상 전형: 학생부종합 전형(면접형) 및 일반논술 전형

나. 반영 방법: 학교생활기록부의 사고결석 일수와 봉사활동 시간을 정량화하여 아래와 같이 점수를 계산합니다.

사고결석 일수	출석점수		봉사활동 시간	봉사점수	
	학생부종합 전형(면접형)	일반논술		학생부종합 전형(면접형)	일반논술
3일 이하	10.00	5.00	20시간 이상	10.00	5.00
4~6일	9.00	4.50	18~19시간	9.00	4.50
7~9일	8.00	4.00	16~17시간	8.00	4.00
10~12일	7.00	3.50	14~15시간	7.00	3.50
13일 이상	6.00	3.00	13시간 이하	6.00	3.00

3. 학교생활기록부 비교평가

가. 일반논술 전형에서 2016년 2월 이전 졸업자, 국내 고등학교 졸업학력 검정고시 합격자, 해외 고등학교 졸업(예정)자, 기타 학력인정자 또는

학교생활기록부로 석차백분율을 산출할 수 없는 자는 논술시험 성적을 비교 평가하여 학교생활기록부 성적으로 반영합니다.

나. 비교평가 기준은 연세대학교 원주캠퍼스 대학입학전형관리위원회가 정하는 바에 따릅니다.

안내 사항

면접시험

1. 면접시험 일정

구분 \ 전형	학생부종합 전형 (학교생활우수자, 강원인재, 기회균형) [의예과]	학생부종합 전형 (면접형) [인문/사회계열]	학생부종합 전형 (면접형) [자연계열/의예]	특기자 전형 / 고른기회 전형
시험일	9. 29(토)	10. 6(토)	10. 13(토)	10. 20(토)

2. 면접시험 내용

구 분		계 열	면접 내용	면접시간
전형명				
학생부종합 전형 (면접형)	인문계열	인성가치관, 문장 독해 및 이해력 평가	제시문 숙지(15분)/ 면접(15분)	
	사회계열	인성가치관, 사회 이슈에 대한 통계분석력 평가		
	자연계열	인성가치관, 확률과 통계적 사고력 평가		
	의예과	인성가치관, 확률과 통계적 사고력, 의학적 인성 평가, 지원동기	제시문 숙지(30분)/ 면접(15분/15분)	
학생부종합 전형 (학교생활우수자, 강원인재, 기회균형)		의예과	의학적 인성 평가	제시문 숙지(10분)/ 면접(10분)
고른기회 전형		전 계열	인성가치관 평가(의예과는 의학적 인성 포함)	제시문 숙지(10분)/ 면접(10분)
특 기 자 전 형	특기인재	인문·사회계열	인성가치관, 인문·사회학적 사고능력 평가, 자기소개서 4번 항목 확인	제시문 숙지(15분)/ 면접(15분)
		자연계열	인성가치관, 수학적 사고능력 평가, 자기소개서 4번 항목 확인	
		의예과	의학적 인성, 수학 및 과학적 사고능력 평가, 자기소개서 4번 항목 확인	제시문 숙지(30분)/ 면접(15분/15분)
	동아시아 국제학부	국제계열	인성: 인성가치관 및 의사소통능력 평가 (영어 진행) 전공: 인문·사회학적 사고능력평가 (한국어 진행)	제시문 숙지(20분)/ 면접(10분)
	글로벌 엘리트학부		인성: 인성가치관 및 의사소통능력 평가 (한국어 또는 영어 진행) 전공: 대학수학에 필요한 학업능력 평가 (한국어 또는 영어 진행)	제시문 숙지(20분)/ 면접(10분)

<면접시험 관련 수험생 유의사항>

- 가. 면접대상자는 반드시 수험표와 신분증(주민등록증, 운전면허증, 여권, 학생증)을 지참하여야 합니다.
- 나. 고등학교를 확인할 수 있는 복장(교복, 명찰 등)은 불가합니다.
- 다. 수험표는 지원자가 원서접수 업체 홈페이지에 로그인하여 출력할 수 있습니다.
- 라. 면접대상자 발표 시 안내하는 시간까지 면접대기 장소에 입실 완료하여 안내위원의 안내에 따라야 합니다.
- 마. 면접 시작 시간 이후에는 면접 장소에 입실할 수 없으며, 면접 미 응시자로 처리됩니다.
- 바. 면접에 응시하지 않을 경우 불합격 처리합니다.
- 사. 면접 평가점수가 미달할 경우 모집인원에 상관없이 선발하지 않습니다.
- 아. 각 전형에 복수 지원하여 면접대상자로 각각 선정된 경우 각 전형별로 지정된 면접시간과 장소에서 모두 응시하여야 합니다.

안내 사항

대학수학능력시험 자격기준

계열	모집단위	일반논술 전형	학생부종합 전형 (학교생활우수자, 강원인재, 기회균형)	학생부종합전형 (면접형) /고른기회 전형
인문·사회	국어국문학과	국어, 수학(나/가), 탐구(사/과) 중 1개 2등급 또는 2개 합이 6 이내 ※ 영어 1등급은 2개 합산 시 1개 3등급으로 인정함 ※ 한국사 필수 응시	국어, 수학(나/가), 탐구(사/과) 중 1개 2등급 또는 2개 합이 7 이내 ※ 영어 1등급은 2개 합산 시 1개 3등급으로 인정함 ※ 한국사 필수 응시	미적용
	인문과학부			
	디자인예술학부(인문)			
	사회과학부			
	경영학부			
	보건행정학과			
	물리치료학과(인문)			
	작업치료학과(인문)			
	간호학과(인문)			
	치위생학과(인문)			
자연	디자인예술학부(자연)	국어, 수학(가), 과탐 중 1개 2등급 또는 2개 합이 6 이내 ※ 영어 1등급은 2개 합산 시 1개 3등급으로 인정함 ※ 한국사 필수 응시	국어, 수학(가), 과탐 중 1개 2등급 또는 2개 합이 7 이내 ※ 영어 1등급은 2개 합산 시 1개 3등급으로 인정함 ※ 한국사 필수 응시	미적용
	자연과학부			
	생명과학기술학부			
	패키징학과			
	컴퓨터정보통신공학부			
	환경공학부			
	의공학부			
	임상병리학과			
	물리치료학과(자연)			
	작업치료학과(자연)			
	방사선학과			
	간호학과(자연)			
	치위생학과(자연)			
의예	의예과	국어, 수학(가), 과탐1, 과탐2 중 3개 1등급 이상 ※ 추가기준: 영어 2등급 및 한국사 4등급이내	국어, 수학(가), 과탐1, 과탐2 중 3개 합이 4등급 이내 ※ 추가기준: 영어 2등급 및 한국사 4등급이내	

※ 탐구과목은 상위등급 1개 과목만 반영합니다.(의예과는 과학탐구 2개 과목을 각각 반영함)

※ 의예과 지원자는 과학탐구 4개 과목(물리, 화학, 생명과학, 지구과학) 중 과목명이 다른 2개의 과목에 응시해야 함(같은 과목 I, II는 안됨)

※ 제2외국어/한문은 탐구영역 과목으로 인정하지 않음

※ 학생부종합 전형(면접형) 및 고른기회 전형의 의예과는 대학수학능력시험 자격기준을 적용함

안내 사항

장학금

다양한 장학제도 - 신입생, 저소득층 및 성적우수자 장학금 확대

연세대학교 원주캠퍼스는 다양한 장학제도를 통하여 많은 재학생들에게 수혜혜택을 주고 있습니다.

특히 저소득층 및 사회소외계층 학생들에게 소득분위별로 등록금 전액부터 30%까지 지원함으로써 등록금 마련이 어려운 학생들이 학업에만 전념할 수 있도록 적극 지원하고 있으며, 성적우수자에게 지급되는 장학금과 신입생 대상 장학금을 확대하여 균형 잡힌 장학제도 실현을 위해 최선을 다하고 있습니다.

1. 저소득층 장학금

장학금명	선발기준	성적기준 및 지급조건	장학금액
국가장학금(1,2유형) + 교내장학금(자유장학금)	소득분위 0~7분위	신입생, 편입생: 성적기준 없음 재학생(재입학생 포함): 직전학기 성적 2.4/4.3 이상	소득분위별로 차등지급 (등록금 전액 ~ 30%)

※ 저소득층 장학금은 국가장학금(1,2유형)을 포함하여 지급되므로 반드시 국가장학금을 신청하여야 합니다.(단, 등록금 범위 내에서만 중복수혜 가능)

※ 국가장학금의 성적기준 및 지급조건은 매학기 한국장학재단 기준에 따릅니다.

2. 신입생장학금

장학금명	선발기준	성적기준 및 계속지급조건	장학금액
우수 신입생 장학금	수시 최초합격자(원주의과대학 제외) 중 • 서류평가, 면접평가, 논술시험 등 입학전형성적을 기준으로 입학정원 1% 이내에서 선발	매학기 직전학기 12학점 이상 이수 및 평점 3.5/4.3 이상	등록금 전액(입학금 포함) 8학기 지원
	수시 최초합격자 중 • 대학별로 서류평가, 면접평가, 논술시험 등 입학전형성적을 기준으로 최우수학생을 선발	매학기 직전학기 12학점 이상 이수 및 평점 3.5/4.3 이상	등록금 전액(입학금 포함) 2학기 지원
	수시 최초합격자 중 • 학부(과)별로 서류평가, 면접평가, 논술시험 등 입학전형성적을 기준으로 최우수학생을 선발		등록금 전액(입학금 포함) 1학기 지원
우수 신입생 입학 장학금 (원주의과대학 제외)	수시 최초합격자(원주의과대학 제외) 중 • 학부(과)별로 서류평가, 면접평가, 논술시험 등 입학전형성적을 기준으로 입학정원 20% 이내에서 선발		입학금 상당금액 1학기 지원
EIC(동아시아국제학부) 장학금	한국인	입학성적 상위 15% 이내인 학생	등록금 전액(입학금 포함) 8학기 지원
		정시모집 합격자 중 수능성적(3개 영역 이상 1등급) 제출자	
		다음의 각 언어가 모국어가 아닌 경우 일본어 JLPT N1급, 중국어 신 HSK 6급 또는 HSK 고급회화, 러시아어 토르플(TORFL) 4급 이상 취득자	등록금 전액(입학금 포함) 4학기 지원
	정원 외 재외국민 및 외국인	TOEIC 960점 이상 또는 TOEFL(IBT) 116점 이상	등록금 전액(입학금 포함) 1학기 지원
		입학성적 상위 20% 이내인 학생 중에서 선발	등록금 전액(입학금 포함) 8학기 지원
연세한마음 장학금 (기초생활수급자)	• '연세한마음' 전형으로 입학한 자 • 장학금액에는 국가장학금(1,2유형)이 포함되므로 반드시 매학기 국가장학금 신청	• 매학기 차상위계층 이하 자격유지 • 직전학기 12학점 이상 이수 및 평점 2.4/4.3 이상	등록금 전액(입학금 포함) 및 기숙사비 지원 ※ 기숙사비는 매지학사 기준이며, 원주생활관 사정에 따라 변동 가능
자치단체장 장학금	• '강원인재' 전형으로 입학한 자 중 자치단체장 추천을 받은 자(매학기 국가장학금 신청 필수, 출신지자체 사업참여 여부에 따라 지원학기 변동가능)	직전학기 12학점 이상 이수 및 평점 2.8/4.3 이상	등록금 전액(입학금 포함) 및 기숙사비 지원 ※ 기숙사비는 매지학사 기준이며, 원주생활관 사정에 따라 변동 가능

※ 기타 장학금 관련 공지 및 문의는 학생복지처 홈페이지 또는 전화로 문의바랍니다.(033-760-2674, 2675)



Campus Gallery



캠퍼스 안내도 Campus Map



- | | | | |
|---|------------------------------------|--|--|
| 1 정문
Main Gate | 9 중앙도서관
Main Library | 17 학군단
1071 Reserve Officers' Training Corp | 25 현운재
Hyonunjae(Guest House) |
| 2 대학교회
University Church | 10 학생회관
Student Union | 18 매지 1 학사
Maeji 1 Haksa(Dormitory) | 26 첨단의료기기테크노타워
Medical Industry Techno Tower |
| 3 대학본부(입학홍보처)
Headquarters of Administration | 11 연세프라자
Yonsei Plaza | 19 매지 2 학사
Maeji 2 Haksa(Dormitory) | 27 첨단의료기기벤처센터
Medical Industry Venture Tower |
| 4 정의관
Jeongui Hall | 12 연세스포츠센터
Yonsei Sports Center | 20 매지 3 학사
Maeji 3 Haksa(Dormitory) | 28 환경친화기술센터
Eco Environment Technology Center |
| 5 청송관
Cheongsong Hall | 13 종합운동장
Athletic Field | 21 청연학사
Cheongyeon Haksa(Dormitory) | 29 장애인창업보육센터
Business Incubator Center for Disabled |
| 6 창조관
Changjo Hall | 14 테니스장
Tennis Court | 22 세연1 학사
Seiyon 1 Haksa(Dormitory) | 30 창업보육센터
Business Incubator Center |
| 7 백운관
Baekun Hall | 15 노천극장
Amphitheater | 23 세연2 학사
Seiyon 2 Haksa(Dormitory) | 31 무궁화동산
The Rose of Sharon Park |
| 8 미래관
Mirae Hall | 16 대학박물관
University Museum | 24 세연3 학사
Seiyon 3 Haksa(Dormitory) | |

YONSEI,
Leading the Way to the Future



연세대학교
YONSEI WONJU
CAMPUS

26493 강원도 원주시 연세대길 1
TEL 033-760-2828(입학안내) FAX 033-760-2829
<http://admission.yonsei.ac.kr> | yonseiwonju@yonsei.ac.kr

