

# 2019학년도 일반논술 전형 인문·사회계열 문제지

## 【문제 1】 아래 제시문을 읽고 문제에 답하십시오.(50점)

(가) 인간은 대체로 자기에게 익숙하지 않은 다른 문화를 만나게 되면 당혹감을 느끼게 된다. 수저를 사용하는 문화에 익숙한 사람들이 손을 사용하여 식사하는 사람을 비위생적이라고 평가하는 경우가 그러하다. 이처럼 자신의 문화를 옳은 것으로 간주하고, 그것을 기준으로 다른 문화를 평가하는 태도와는 달리, 자신이 속한 문화가 다른 집단의 문화보다 열등하다고 생각하고, 다른 문화를 더 적극적으로 받아들이거나, 경우에 따라서는 무조건 추종하는 관점도 있다. 한편, 문화는 각 환경 특유의 필요로 형성된 것이므로 모두 고유한 가치를 갖기 때문에, 문화 간에 열등하거나 우월한 것을 평가할 수 없으며, 한 문화에 대한 평가는 그 문화 자체의 기준에 따라 이루어져야 한다고 보는 태도가 있다.

(나) 민족이란, 일정한 지역에서 오랫동안 공동생활을 함으로써 혈통·언어·풍습·역사·종교·정치·경제 등을 공유하는 사람들이 운명 공동체라는 의식으로 결합한 공동체를 말한다. 자기 민족이나 자기 국가를 중시하는 마음은 민족주의를 바탕으로 한다. 민족주의는 민족을 으뜸으로 여기는 정치 이념이나 사회사상이다. 국가는 일정한 영토 내에 거주하는 사람들로 구성되고, 그 구성원에 대해 최고의 통치권을 행사하는 정치 단체이자 개인의 욕구와 목표를 효율적으로 실현시켜 줄 수 있는 포괄적인 강제 단체이다. 여기서 중요한 것은 민족이나 국가 내에서 구성원이 가지는 공동체 의식이다. 민족애와 국가 정체성은 개인의 삶과 행복이 그가 속한 민족과 국가의 운명과 결부되어 있다는 의식과, 민족과 개인은 국가가 없으면 존재할 수 없다는 호혜적 원칙을 바탕으로 형성된다. 국가에 대한 소속감과 애국심은 국가적 차원의 어려움이나 개인과 지역 사회가 해결하기 어려운 문제에 당면했을 때 구성원 간의 강한 결속을 가능하게 한다.

(다) 문화의 변동은 다양한 문화 요소들이 끊임없이 상호 작용을 하면서 이루어지는데 문화를 변동시키는 요인에는 내부적 요인과 외부적 요인이 있다. 문화 변동의 외부적 요인으로는 한 사회가 다른 사회와 교류·접촉하는 과정에서 새로운 문화 요소가 전달되는 문화 전파가 있다. 한 사회의 문화가 다른 사회에 전파되어 기존 문화가 전파된 문화와 상호 작용을 하면서 변화가 나타나는 것을 외재적 변동이라고 한다. 외재적 변동 중 두 문화 체계가 장기간에 걸쳐 전면적인 접촉을 함으로써 변동이 일어나는 것을 문화 접변이라 한다. 문화 접변은 그 과정에 따라 강제적인 문화 접변과 자발적인 문화 접변으로 구분된다. 강제적인 문화 접변은 무력에 의한 정복이나 식민 통치와 같이 한 문화 체계의 강제적인 힘에 의해 일어나는 것이며, 자발적인 문화 접변은 두 문화 체계가 지속적으로 접촉하는 과정에서 한 문화 체계 내부 구성원들이 자연스럽게 새로운 문화 요소를 받아들여 자신의 고유한 문화와 결합시키는 것이다.

(라) 독일의 현대철학자 호네프트는 칸트의 윤리학이 안고 있는 문제점, 즉 보편적 개념을 매개로 동일화될 수 없는 개별적 존재들간의 차이를 억압할 수밖에 없는 문제점을 구원하는 방안으로 ‘인정’ 윤리를 제안한다. 타자로부터의 긍정적 반응이 좌절될 경우 인간은 심리적 상처를 받게 될 뿐만 아니라 자아실현이 불가능한 상태에 처하게 된다. 이처럼 인간의 삶은 언제나 훼손 가능하기 때문에 일종의 보호 장치를 필요로 하게 되는데, 호네프트는 윤리가 이러한 보호 장치가 되어야 한다고 주장한다. ‘인정’이란 바로 타자에 대한 긍정적 평가나 반응을 총칭하는 개념으로, 이는 자아실현의 가능 조건인 동시에 인간의 삶을 보호한다는 점에서 윤리적 정당성을 갖는다. 따라서 타자에 대한 윤리적 태도는 바로 그의 정체성을 긍정적으로 평가하는 것, 즉 그를 인정하는 것이라는 것이 호네프트의 주장이다.

(문제 1) 제시문(가)에는 문화를 이해하는 각기 다른 세 개의 관점이 제시되어 있다. 제시문(나)~(라)의 내용을 적절히 참고하여, 제시문(가)의 문화를 이해하는 각 관점들의 장·단점 또는 순기능과 역기능을 서술하시오.(1,000자 내외)

### [제시문 분석]

- 1) 제시문(가)는 고등학교 사회·문화 교과서에 나오는 내용으로, 각각 자문화중심주의, 문화사대주의, 문화상대주의의 내용을 간략히 제시하고 있다.
- 2) 제시문(나)는 고등학교 윤리와 사상 교과서에 나오는 내용으로, ‘개인·공동체·국가와 윤리’ 챕터에서 민족 공동체와 국가 공동체의 구성 및 공동체의 정체성 형성에 대해 설명하는 부분이다.
- 3) 제시문(다)는 고등학교 사회·문화 교과서에 나오는 내용으로, ‘문화 변동과 한국 사회의 문화적 다양성’ 챕터에서 ‘문화변동’을 설명하는 부분이다.
- 4) 제시문(라)는 EBS수능교재에 나오는 내용으로, 독일의 현대철학자 호네프트의 ‘인정’ 윤리를 설명하고 있는 부분이다.
- 5) 주어진 ‘문제’는 제시문(가)의 세 가지 관점을 정확히 파악한 후, (나)~(라)의 지문 내용을 참고하여, 각각의 관점이 지닌 순기능과 역기능을 서술하는 능력이 있는가, 그리고 이러한 문화 이해 태도를 학생이 어떻게 이해하고 있는가를 보기 위한 것이다. 아울러, 제시문을 바탕으로 문제가 요구하는 바를 논리적이고 맥락에 맞도록 ‘작문’ 하는 능력이 있는가를 보기 위한 것이다.

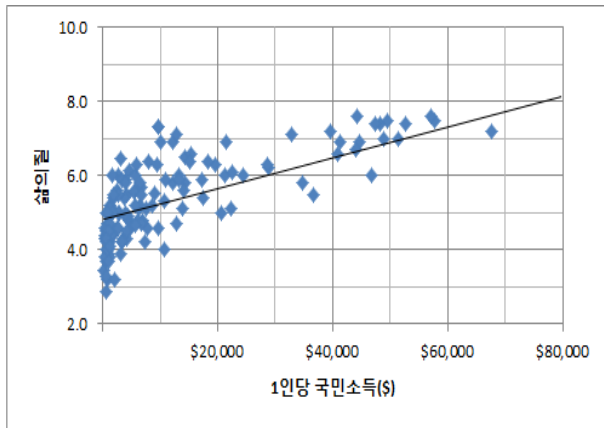
### [평가기준]

- 1) 제시문(가)에 나타난 문화 이해의 세 가지 관점을 정확히 자문화중심주의, 문화사대주의, 문화상대주의로 명명하고 구분할 수 있는가.
- 2) 제시문(나)를 자문화중심주의가 지닌 순기능의 논거로 활용할 수 있는가. 즉, 자문화중심주의의 출발은 민족 공동체나 국가공동체의 자기정체성 형성과 확립이라는 순기능에서 시작되었다는 점을 서술할 수 있는가. 아울러, 자문화중심주의의 역기능으로서 타문화에 대한 폭력적 억압이나 부정 등을 서술할 수 있는가.
- 3) 제시문(다)를 문화사대주의가 지닌 순기능의 논거로 활용할 수 있는가. 즉, 문화사대주의의 시작은 외부 문화에 대한 개방성 및 수용의지로부터 비롯되었다는 점, 그래서 이 태도는 자기문화를 역동적이고 풍요롭게 만드는 순기능을 지닌다는 점을 서술할 수 있는가. 아울러, 이 개방성과 수용의지가 지나쳐 자기 문화에 대한 부정과 몰주체적 태도로 나아가는 역기능을 서술할 수 있는가.
- 4) 제시문(라)를 문화상대주의가 지닌 순기능의 논거로 활용할 수 있는가. 즉, 타문화의 고유성과 가치, 존재 이유 등을 그 문화가 형성된 조건과 환경에 비추어 인정하는 순기능의 논거로 활용할 수 있는가. 아울러, 이러한 태도는 언제든지 특정 종족, 민족, 지역에서 자행되는 비인도적, 반인권적 문화마저도 인정하고 용인해야 하는가 하는 윤리적 딜레마에 봉착할 가능성이 있음을 제시할 수 있는가.
- 5) 결론 부분에서, 문화를 이해하는 세 가지 관점이 그 형성 계기와 발전 과정에 있어서 다양한 맥락과 조건에 따라 때로는 순기능이 강화되기도 하고, 때로는 역기능이 강화된 형태로 실현된다는 점을, 학생이 제시할 수 있는가.

**【문제 2】 아래 제시문을 읽고 문제에 답하시오.(50점)**

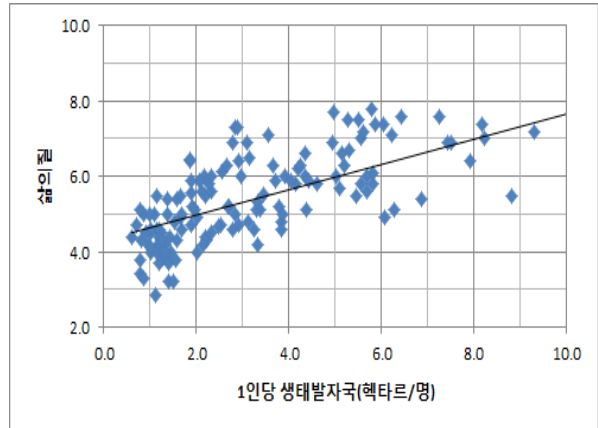
(가) 아래의 <그래프1>은 국민들의 삶의 질 점수의 평균치와 1인당 국민소득과의 상관관계를 보여준다. <그래프2>는 국민들의 삶의 질 점수의 평균치와 환경지표인 1인당 생태발자국과의 상관관계를 보여준다. 여기서 삶의 질 지표는 갤럽세계조사(2012)가 세계 140개국을 대상으로 조사한 자료이다. 응답자는 자신의 삶의 질을 주관적으로 평가하여 0과 10사이의 숫자로 표시하는데, 이 숫자가 0에 가까우면 삶의 질이 낮다는 것을, 10에 가까우면 삶의 질이 높다는 것을 의미한다.

<그래프 1>



자료: 세계은행(2012), 갤럽세계조사(2012)

<그래프 2>



자료: 글로벌 생태발자국 네트워크(2012), 갤럽세계조사(2012)

(나) 생태발자국은 인간이 일상생활에서 사용하는 자원의 생산과 폐기에 드는 비용을 토지 면적(헥타르 단위)으로 환산한 지수이다. 생태발자국이 클수록 생태계 훼손이 심하다는 의미이다. 지구가 기본적으로 감당할 수 있는 생태발자국은 1인당 1.8헥타르이나 현재 세계 평균은 1인당 2.7헥타르이다. 한국의 생태발자국은 1인당 4.6헥타르로 독일(4.5헥타르/명)이나 일본(4.1헥타르/명)보다 크다. 2012년 생태발자국은 1966년에 비해 약 두 배정도 커져서 인류의 자원 소비 규모로 보면, 지구는 1.5개가 필요하다. 2030년에는 지구 2개, 2050년에는 3개가 필요하다고 한다.

(다) 제2차 세계 대전이 끝나면서 독립한 국가들의 경제 정책 목표는 대부분 경제 성장이었다. 경제 성장을 통해서 국민들을 빈곤과 기아에서 벗어나게 하는 것이 가장 중요한 일이었다. 생산이 늘어나면서 소득이 증가하였고, 이는 사람들을 빈곤으로부터 해방시켰다. 또한 소득의 증가는 사람들의 생활수준을 향상시켰다. 기본적인 의식주에 필요한 재화와 서비스 뿐만 아니라, 질 좋은 의료 서비스, 교육 서비스, 스포츠나 여가 활동을 더 즐길 수 있게 되었다. 반면 경제 성장은 생산에 필요한 자원을 더 많이 필요로 하므로, 그 과정에서 생태계가 파괴되고 환경오염의 문제가 발생하였다. 지구 온난화, 사막화, 생물종 멸종, 열대림 파괴 등의 생태적 위기도 전 지구촌에서 널리 나타나고 있다. 특히 생태 환경은 한번 파괴되면 회복이 매우 더디고 힘든데 현재 지구 환경의 파괴는 매우 빠르게 진행되고 있다.

(라) 자연환경은 삶의 터전이며 인간에게 가장 중요한 자원의 공급처이다. 인간은 보다 편리하고 풍요롭게 살기 위하여 자연환경을 이용하여 문명을 발달시켜 왔다. 몸을 쉬지 않고 무리하게 움직이면 피로가 누적되고 여기저기 아픈 곳이 생기는 것처럼, 생태계의 자연적인 본성에 인위적인 변형을 가하거나 무리하게 자극을 가하면 한계에 다다르게 된다. 자연의

누적된 피로는 심각한 문제를 일으킨다. 그러므로 자연환경의 개발과 보존을 조화시키는 ‘지속 가능한 발전’이 필요하다. 지속 가능한 발전이란 자연환경으로부터 필요한 자원을 공급받아 쾌적하게 생활할 수 있는 범위 내에서 자연을 이용하는 것을 말한다. 동시에 이는 미래 세대 필요 여력에 손상을 주지 않으면서 현세대의 필요에 부응하는 것을 의미한다. 이러한 지속 가능한 발전을 논의할 때 중요하게 생각하는 것은 인간의 본질적 필요와 생태계의 한계이다. 인간다운 삶의 유지를 위해 필요한 것들을 정당하고 공정하게 추구하는 동시에 본질적 필요가 환경을 파괴하지 않도록 세심하게 주의를 기울이는 것이 지속 가능한 발전이 추구하는 이념이다.

(문제 2) 제시문(나)와 (다)의 설명을 참고하여, 제시문(가)의 <그래프1>과 <그래프2>에 나타난 사실들을 통해 경제 성장이 소득과 삶의 질, 환경에 미치는 영향에 대해 종합적으로 평가하시오. 이를 바탕으로 제시문(라)에서 말하는 ‘지속 가능한 발전’의 필요성을 논하고 그 실행 방법을 한 가지만 쓰시오. (1,000자 내외)

### [제시문 분석]

**제시문 (가)**는 영국의 연구단체인 새경제재단(New Economics Foundation)이 제공한 2016 지구행복지수(Happy Planet Index 2016) 자료의 일부를 재구성한 것으로 세계 140개국 자료를 포함하고 있다. <그래프1>은 각 나라의 국민들이 응답한 삶의 질 점수(0~10점)의 평균치와 그 나라의 1인당 국민소득의 상관관계를 보여준다. <그래프2>는 국가별 삶의 질 점수 평균치와 그 나라의 1인당 생태발자국 지표의 상관관계를 보여준다. 삶의 질 점수 지표는 갤럽세계조사(2012)가 조사한 자료이며, 1인당 국민소득은 세계은행(World Bank)가 발표하는 자료이며, 생태발자국 지표는 글로벌 생태발자국 네트워크(Global Footprint Network)에서 발표한 자료이다.

**제시문 (나)**는 고등학교 사회(천재교육) 교과서 지문 중 일부(231쪽)로 생태계 훼손의 정도를 측정하는 생태발자국의 개념을 설명한다. 생태발자국은 생태계 파괴의 정도를 측정하기 위해 고안된 지표로, 그 수치가 커질수록 생태계 훼손이 크다는 것을 의미한다.

**제시문 (다)**는 고등학교 경제(교학사) 교과서 지문 중 일부(153쪽)로 경제성장의 필요성과 그에 따른 문제점을 설명한다. 경제성장은 소득을 증가시켜 국민들의 생활수준을 향상시키는 장점이 있지만, 환경파괴 같은 문제점을 동반한다는 정보를 제공한다.

**제시문 (라)**는 고등학교 생활과 윤리(교학사, 비상교육) 교과서 지문 중 일부(147쪽, 139쪽)를 재구성한 자료로 지속 가능한 발전의 개념을 설명한다. 제시문 (가)의 자료들은 제2차 세계대전 이후의 경제성장 패턴은 소득 증가를 통해 인류의 삶의 질을 향상시키는데 기여했으나 동시에 생태계를 크게 파괴해왔다는 정보를 제공한다. 이를 바탕으로 학생들은 개발과 보존의 개념을 조화시킨 지속 가능한 발전의 필요성을 주장할 수 있는데, 이때 제시문(라)는 그에 필요한 기초 자료를 제공한다.

### [평가기준]

1) <그래프1>에서 두 변수간의 인과관계를 정확히 이해하였는가 (15점)

- 소득 증가가 삶의 질 향상에 긍정적으로 영향을 미쳤다는 설명 : 상
- 두 변수 간의 정(+)의 상관관계는 관찰했으나 인과관계는 설명하지 못함 : 중
- 두 변수 간 관련성 제시 못함 : 하

2) <그래프2>에서 두 변수간의 상관관계를 정확히 이해하였는가 (15점)

- 아래의 보기에서 1)과 2) 또는 1)과 3)을 함께 설명 : 상
- 아래의 보기에서 1) 또는 2) 또는 3) 중 하나만 설명 가능 : 중
- 두 변수 간 관련성을 제시하지 못함.

(보기)

- 1) 삶의 질이 높은 국가에서 환경파괴도 더 많이 일어나는 경향이 있다
- 2) 경제성장은 삶의 질을 향상시키지만 환경파괴를 동반한다
- 3) 동일한 삶의 질 수준의 국가를 비교할 때 환경파괴가 덜 발생하는 나라도 있다

- 3) 제시된 자료의 해석을 바탕으로 ‘지속 가능한 발전’의 필요성을 논술하고 있는가 (10점)  
제시문 (가), (나), (다)의 내용을 근거로 지속 가능한 발전의 필요성을 논리적으로 설명 : 상  
제시문들의 자료를 잘 활용하지는 못하지만, 지속 가능한 발전의 필요성을 논리적으로 설명 : 중  
제시문 (라)의 내용에 전적으로 의지하여 지속 가능한 발전에 대해 설명 : 하
- 4) ‘지속 가능한 발전’의 실행 방안에 대한 기술 (10점)

(예) 저탄소 녹색 성장, 친환경 기술 개발, 온실가스 줄이기, 과도한 개발 제한, 윤리적 소비, 친환경 제품 소비, 에너지 절약 기술 개발, 삼림 보전, 기후변화협약 지키기, 농업증진 대책, 친환경 도시계획 등  
지속 가능한 발전을 위한 실행 방안은 매우 다양하므로, 아래 예시에 없어도 합리적인 방안이라고 생각되면 점수 부여 가능함.