

오라 연세로 가자 세계로

제33호 2008학년도 수시 2학기 모집 입학전형 안내



연세대학교
YONSEI UNIVERSITY

[Contents]

• 2008학년도 수시 2학기 모집 주요 변경 사항	03
• 수시 2학기 모집 전형 일정	04
• 서울캠퍼스 입학 전형	
_ 전형별 모집인원	06
_ 수시 2-1 모집	07
_ 수시 2-2 모집	11
_ 논술 예시 문제	14
• 원주캠퍼스 입학 전형	
_ 전형별 모집인원	22
_ 수시 2-1 모집	23
_ 수시 2-2 모집	26
_ 논술 예시 문제	28
• 지원자 안내 사항	
_ 전형별 제출 서류	34
_ 전형료 안내	35
_ 등록확인 예치금 납부 안내	35
• 전형요소 및 시험 관련 안내 사항	
_ 학교생활기록부 교과영역 반영 방법	36
_ 논술시험 안내	37
_ 면접구술시험 응시 영역	38
_ 조건부합격자 최저학력기준	39
• 장학제도 안내	41



2008학년도 수시 2 학기 모집 주요 변경 사항

01 지원 기회의 확대

수시 2학기 모집을 2-1 모집(학생부, 서류, 면접)과 2-2 모집(학생부, 논술)으로 구분하였고, 2-1 모집과 2-2 모집에 복수 지원이 가능함

02 전형 신설 및 개편

[교과성적우수자 전형] 고교 교육 정상화를 위해 교과성적을 중요하게 평가하는 전형 신설

[특기자 전형] 기존의 '특기자 및 특수재능보유자 전형'을 개편하여 인문계는 전국 규모의 문학상 또는 신춘문에 당선자를, 자연계는 수학, 과학 분야의 우수자를 선발함

[동아시아국제학부 전형] 원주캠퍼스에 동아시아국제학부(EIC) 전형 신설

03 우선선발 전형 방법 도입

서울캠퍼스 일반우수자 전형은 수능에서 최저학력기준과 계열별 기준을 만족하는 수험생을 대상으로 학생부(20%)와 논술(80%)로 우선 선발함

04 다면사고형 논술의 도입

"다면사고형 논술"을 도입하여 수험생의 이해력, 분석력, 창의적 사고력, 표현력 등의 다양한 지적 능력을 평가함

구 분	서울캠퍼스	원주캠퍼스
대 상 자	일반우수자, 연세한마음장학, 사회기여자 및 사회적 배려대상자 전형 지원자	일반우수자, 사회기여자 및 사회적 배려대상자 전형 지원자
시험시간	3시간(180분)	2시간(120분)
답안분량	인문사회계열 : 문제에 제시 자연계열 : 제한 없음	인문사회계열 : 문제에 제시 자연계열 : 제한 없음
인문사회계열 문제	교과서 내용을 반영한 고전텍스트를 활용하여 글쓰기 중심으로 출제함 제시문에 통계자료, 도표 등 활용 가능함	인문 관련 문제와 시사 관련 문제가 각각 하나씩 출제되며, 기본적 글쓰기 소양을 측정할 수 있는 수준으로 출제할 예정임 제시문에 통계자료, 도표 등 활용 가능함
자연계열 문제	수학 1문제, 과학 2문제(물리/지구과학 통합 1문제, 화학/생물 통합 1문제)	수리문제 2개

05 전공 · 모집단위 신설 및 변경

서울캠퍼스 _ [생명시스템대학] 생물학전공, 생화학전공, 생명공학전공으로 구성된 생명시스템대학을 신설함

[사회과학대학] 문화인류학과 신설

[신학계열] 수시모집에서도 선발

원주캠퍼스 _ [동아시아국제학부(EIC)] 신설

06 제출 서류

교과성적우수자, 일반우수자, 사회기여자 및 사회적 배려대상자 전형은 추천서, 자기소개서 및 기타서류를 제출하지 않음

수시 2학기 모집 전형일정

인터넷 원서접수	복수지원 안내
2007. 9. 7(금) 09:30 ~ 9. 11(화) 17:00 (9. 11(화) 17시 정각 이후 인터넷 로그인, 입력 및 결제 불가)	<ul style="list-style-type: none"> • 수시 2-1 모집과 수시 2-2 모집 모두 2007. 9. 7(금) ~ 9. 11(화) 기간에 동시 접수합니다. • 수시 2-1 모집에서 1개 전형, 수시 2-2 모집에서 1개 전형을 선택해 복수 지원할 수 있으며 모집단위를 다르게 지원할 수 있습니다. • 복수지원자는 수시 2-1과 수시 2-2 모집에 모두 합격할 경우 등록할 전형을 원서접수 시 지정해야 합니다. • 수시 2-1 모집 및 수시 2-2 모집 내에서는 복수지원 할 수 없습니다. • 연세대학교 수시 2-1 모집 또는 수시 2-2 모집에 지원한 자는 연세대학교 수시 2학기 「재외국민과 외국인 전형」에 중복 지원할 수 없습니다.
www.uway.com www.applybank.com	

수시 2-1	전형		면접구술시험 대상자 발표	면접구술시험		(조건부) 합격자 발표 2007. 10. 18(목) 17:00 연세대학교 입학처 홈페이지
	교과성적우수자	특기자	2007. 10. 9(화) 17:00 연세대학교 입학처 홈페이지	2007. 10. 13(토)		
	<ul style="list-style-type: none"> • 조기졸업자 • 글로벌리더(서울) • 영어능력우수자(원주) 	<ul style="list-style-type: none"> • 음악특기자(서울) • 체육특기자(서울) • 지역교우우수자(원주) 			서울캠퍼스 : 지정장소	원주캠퍼스 : 지정장소
	전형	1차 실기시험	2차 실기시험 대상자 발표	2차 실기시험		
	<ul style="list-style-type: none"> • 음악대학 일반우수자(서울) 	2007. 10. 6(토) 08:30 음악대학 지정 장소	2007. 10. 9(화) 17:00 연세대학교 입학처 홈페이지	2007. 10. 13(토) 08:30 음악대학 지정 장소		

수
능
시
험
11.15
(목)

원서 및 제출서류 발송

- 등기우편
2007. 9. 12(수) 소인까지 유효
(우)120-749
서울특별시 서대문구 신촌동 134 연세대학교 입학처 수시모집 담당자 앞
- 택배 또는 직접 제출 :
2007. 9. 7(금) ~ 9. 12(수) 09:30 ~ 17:00 (일요일 제외)
서울캠퍼스 입학처(백양관331호) 또는 원주캠퍼스 입학관리부(청송관101호)

서류 제출 안내

- 수시 2-1 모집과 수시 2-2 모집 복수지원자는 제출서류를 전형별로 구분하여 각각 제출해야 합니다

제출 서류 도착 확인

2007. 9. 27(목) 17:00

- 연세대학교 입학처 홈페이지
(<http://admission.yonsei.ac.kr>)

(조건부) 합격자 최종발표

2007. 12. 16(일) 17:00
연세대학교
입학처 홈페이지

합격자 소집

2007. 12. 17.(월)
14:00
서울 : 지정장소
원주 : 지정장소

합격자 등록예치금 납부

- 2007. 12. 17(월) ~ 18(화)
- 우리은행 및 모든 금융기관
- 입금전용계좌로 송금(인터넷뱅킹, 계좌이체, 폰뱅킹 등)
- 최종등록예정일
2008. 2. 4(월)~11(월)

수시 2-2

전형	
<ul style="list-style-type: none"> • 일반우수자 • 연세한마음장학(서울) • 사회기여자 및 사회적 배려대상자 	
전형	면접구술시험 대상자 발표
• UIC(서울)	2007. 11. 19(월) 17:00
• TIC(원주)	연세대학교 입학처 홈페이지

논술시험	
서울	2007. 11. 24(토) [인문] 09:00~12:00 [자연] 14:30~17:30 (원주의예과 포함)
	2007. 11. 23(금) [인문] 09:00~11:00 [자연] 14:30~16:30
원주	2007. 11. 24(토) 지정장소
	2007. 11. 23(금) 지정장소

합격자 발표

2007. 12. 16(일) 17:00
연세대학교
입학처 홈페이지

서울캠퍼스 입학 전형

◎ 전형관련 세부 사항과 정확한 내용은 모집요강에서 최종 확인하기 바랍니다.

서울캠퍼스 전형별 모집인원

대학	일반전형		특별전형						
	모집단위	2-2 모집	모집단위	2-1 모집				2-2 모집	
		일반 우수자		교과성적 우수자	조기 졸업자	글로벌 리더	특기자	연세 한마음	사회기여자 및 사회적 배려대상자
문과 대학	독어독문학전공	10	외국어문학부	17		27	3	5	5
	불어불문학전공	10							
	노어노문학전공	9							
	외국어문학부 ¹⁾	34							
	국어국문학전공	15	인문학부	21		32	4	7	6
	사학전공	14							
	철학전공	12							
	문헌정보학전공	9							
	심리학전공	12							
교육 과학대학	교육학과	16							
	사회체육학과	3							
상경 대학	경제학부	58	상경계열	20		32	3	7	5
	응용통계학과	19							
경영 대학	경영계열	91	경영계열	24		40	4	7	6
사회 과학 대학	정치외교학과	26	사회과학계열	21		32	4	7	6
	행정학과	26							
	사회복지학과	8							
	사회학과	12							
	문화인류학과	4							
	언론홍보영상학부	14	언론홍보영상학부	4		6	1	1	1
법과 대학	법학계열	78	법학계열	21		32	4	7	6
이과 대학	수학전공	11	자연과학부	16	43	6	20	5	5
	물리학전공	9							
	화학전공	15							
	지구시스템과학전공	9							
	천문우주학전공	7							
	대기과학전공	7							
	의예과	16	의예과	4				1	1
치의예과	9	치의예과	2				1	1	
공과 대학	화공생명공학부	27	화공생명공학부	7	19	3	9	2	2
	전기전자공학부	60	전기전자공학부	16	43	7	20	5	5
	건축·도시공학부	35	건축·도시공학부	9	25	4	11	3	3
	사회환경시스템공학부	24	공학부	35	91	14	42	11	8
	기계공학부	39							
	금속시스템공학전공	18							
	세라믹공학전공	15							
	정보산업공학전공	12							
	컴퓨터과학전공	21							

2008학년도 수시 모집 인원(전원)내 서울캠퍼스

대학	일반전형		특별전형						
	모집단위	2-2 모집	모집단위	2-1 모집				2-2 모집	
		일반 우수자		교과성적 우수자	조기 졸업자	글로벌 리더	특기자	연세 한마음	사회기여자 및 사회적 배려대상자
생명 시스템 대학	생물학전공	12	생명과학공학부	11	29	5	13	4	3
	생화학전공	11							
	생명공학전공	18							
신과 대학	신학계열	15	신학계열	4				1	1
생활 과학 대학	의류환경전공	인문 4 자연 4	생활과학부	인문 6 자연 6		인문 5 자연 5	인문 1 자연 6	인문 2 자연 2	인문 2 자연 2
	식품영양전공	인문 4 자연 4							
	주거환경전공	인문 4 자연 4							
	아동·가족전공	인문 4 자연 4							
	생활디자인전공	인문 4 자연 4							
간호 대학	간호학과	인문 10 자연 11	간호학과	인문 3 자연 3			인문 1 자연 4	인문 1 자연 1	인문 1 자연 1
합계		931명	합계	250명	250명	250명	150명	80명	70명

주 1) 외국어문학부 내 전공은 중어중문학전공, 영어영문학전공, 독어독문학전공, 불어불문학전공, 노어노문학전공입니다.

※ 2-1 모집 체육특기자, 음악특기자, 음악대학 일반우수자 전형 및 2-2 모집 언더우드국제대학(UIC) 전형은 모집 요강을 참조하시기 바랍니다.

서울캠퍼스 수시 2-1 모집

01 교과성적우수자 전형

■ 지원자격

국내 정규 고등학교 3학년 재학생으로 2008년 2월 졸업예정이며, 3학년 1학기까지 5개 학기의 국내 고교 성적이 모두 있는 자 (5개 학기 모두 과목별 '원점수, 평균, 표준편차' 또는 '석차, 동석차, 총원' 이 기재되어야 함)
(전문계 고등학교 이수자, 일반고등학교와 종합고등학교의 전문계 과정 이수자 및 검정고시 출신자 제외)

■ 전형방법

1단계 전형	<ul style="list-style-type: none"> · 학교생활기록부 교과영역과 비교과영역을 평가함 · 각 모집단위별 모집인원의 일정 배수를 면접구술시험 대상으로 선발함
2단계 전형	<ul style="list-style-type: none"> · 2단계 전형은 면접구술시험 대상자에 한하여 실시함 · 1단계 전형 평가 결과 및 면접구술시험 결과를 종합적으로 평가하여 합격자를 선발함 · 모든 합격자에게 최저학력기준(수능조건)을 적용함

※ 최저학력기준(수능조건)은 39쪽 「조건부 합격자의 최저학력기준」을 참고

서울캠퍼스 입학 전형

■ 전형요소 및 반영 비율

학교생활기록부		면접구술시험
교과영역	비교과영역	
80%	10%	10%

- ※ 학교생활기록부 교과영역 반영 방법은 36쪽 참조
- ※ 면접구술시험은 지원자의 가치관 및 지도자적 자질을 평가함

02 조기졸업자 전형

■ 지원자격

국내 정규 고등학교 2학년에 재학 중인 2008년 2월 졸업예정자로서, 2학년 1학기까지 수학과 과학 교과의 이수단위 합계가 43단위 이상인 자 (전문계 고등학교 이수자, 일반고등학교와 종합고등학교의 전문계 과정 이수자 및 검정고시 출신자 제외)

■ 전형방법

1단계 전형	<ul style="list-style-type: none"> • 학교생활기록부(고등학교 2학년 1학기까지)와 추천서, 자기소개서, 기타자료 등을 종합적으로 평가함 • 각 모집단위별 모집인원의 일정 배수를 면접구술시험 대상자로 선발함
2단계 전형	<ul style="list-style-type: none"> • 2단계 전형은 면접구술시험 대상자에 한하여 심층면접구술시험을 실시함 • 1단계 전형 평가 결과 및 심층면접구술시험 결과를 종합적으로 평가하여 최종합격자를 선발함 ※ 조기졸업자 전형 합격자 발표 : 2007. 10. 18(목) 17:00 ※ 조기졸업자 전형 추가합격자 발표 : 2007. 12. 16(일) 17:00

- ※ 조기졸업자 전형은 최저학력기준(수능조건)을 부여하지 않음

■ 전형요소 및 반영 비율

학교생활기록부(교과영역)	학교생활기록부 비교과 영역, 추천서, 자기소개서, 기타자료	심층면접구술시험
40%	30%	30%

- ※ 학교생활기록부 교과영역 반영 방법은 36쪽 참조
- ※ 심층면접구술시험은 종합적 사고능력을 측정하기 위해 수학 및 과학 관련 교과에 관해 평가함

03 글로벌리더 전형

■ 지원자격

2005년 9월 1일 이후 국내·외 정규 고등학교 졸업자 또는 2008년 2월 졸업예정자로서 다음 중 하나의 조건을 충족하는 자 (전문계 고등학교 이수자, 일반고등학교와 종합고등학교의 전문계 과정 이수자 및 검정고시 출신자 제외)

가. 국내 정규 고등학교에서 외국어 및 외국어에 관한 교과 또는 국제전문교과를 58단위 이상 이수한 자

나. 입학원서 접수 마감일 기준 2년 이내(2005. 9. 11일 이후)에 응시한 서로 다른 2개 이상의 언어에 관한 공인성적(한국어 제외)을 제출할 수 있는 자

다. 2과목 이상의 AP STUDENT GRADE REPORT(College Board 발행)와 입학원서 접수 마감일 기준 2년 이내(2005.9.11일 이후)에 응시한 공인영어성적을 제출할 수 있는 자

- ※ 일정 자격 또는 등급을 취득한 후, 이미 취득한 자격 및 등급에 재 응시할 수 없도록 제도화 되어 있는 언어능력 공인 시험 (DELFL/DALF 등)의 경우는 응시일자에 관계없이 언어에 관한 공인성적으로 인정함

■ 전형방법

1단계 전형	<ul style="list-style-type: none"> · 학교생활기록부(재학생-고등학교 3학년 1학기까지, 졸업생-3학년 2학기까지), 추천서, 자기소개서, 기타자료 (외국어 능력 포함) 등을 종합적으로 평가함 · 각 모집단위별 모집인원의 일정 배수를 면접구술시험 대상으로 선발함
2단계 전형	<ul style="list-style-type: none"> · 2단계 전형은 면접구술시험 대상자에 한하여 심층면접구술시험을 실시함 · 1단계 전형 평가 결과 및 심층면접구술시험 결과를 종합적으로 평가하여 최종 합격자를 선발함

※ 글로벌리더 전형은 최저학력기준(수능조건)을 부여하지 않음

■ 전형요소 및 반영 비율

학교생활기록부(교과영역)	학교생활기록부 비교과 영역, 추천서, 자기소개서, 기타자료(외국어 능력 포함)	심층면접구술시험
40%	30%	30%

※ 학교생활기록부 교과영역 반영 방법은 36쪽 참조

※ 심층면접구술시험은 대학수학에 필요한 종합적 사고능력을 측정하기 위해 '인문'과 '자연'으로 구분하여 인문은 다면사고능력을 평가하고, 자연은 수학 및 과학 관련 교과에 관하여 평가함
(모집단위별 면접구술시험 응시영역은 38쪽 [(심층)면접구술시험 응시영역]을 참조)

04 특기자 전형

■ 지원자격

국내·외 정규 고등학교 2005년 9월 1일 이후 졸업자 및 2008년 2월 졸업예정자 또는 2005년 4월 이후 국내 고등학교 졸업자격 검정 고시 합격자로서 다음 중 하나의 조건을 충족하는 자

[인문사회계열] 가. 전국 규모의 주요 문학상, 신춘문예 입상자

나. 고등학교 재학 중 국제 올림피아드 참가자 또는 국내 올림피아드 입상자

[자연계열] 가. 수학과 과학 관련 교과를 35단위 이상 이수하고, 평균 등급이 각각 2.5등급 이내인 자(국내고)

나. 수학 또는 과학 관련 전문교과가 15단위 이상인 자(국내고)

다. 고등학교 재학 중 국제 올림피아드 참가자 또는 국내 올림피아드 입상자

■ 전형방법

1단계 전형	<ul style="list-style-type: none"> · 학교생활기록부, 수상경력, 자기소개서, 추천서, 기타자료 등을 종합적으로 평가함 · 각 모집단위별 모집인원의 일정 배수를 면접구술시험 대상으로 선발함
2단계 전형	<ul style="list-style-type: none"> · 2단계 전형은 심층면접구술시험 대상자에 한하여 실시함 · 1단계 전형 평가 결과 및 심층면접구술시험 결과를 종합적으로 평가하여 합격자를 선발함 · 최저학력기준은 인문사회는 전체 적용, 자연은 부분 적용함

※ 최저학력기준(수능조건)은 39쪽 「조건부 합격자의 최저학력기준」을 참고

■ 전형요소 및 반영 비율

학교생활기록부, 수상경력, 추천서, 자기소개서, 기타자료	심층면접구술시험
50%	50%

※ 심층면접구술시험은 대학수학에 필요한 종합적 사고능력을 측정하기 위해 '인문'과 '자연'으로 구분하여 인문은 다면사고능력을 평가하고, 자연은 수학 및 과학 관련 교과에 관하여 평가함
(모집단위별 면접구술시험 응시영역은 38쪽 [(심층)면접구술시험 응시영역]을 참조)

05 음악특기자 전형

■ 지원자격

다음 중 하나의 조건을 충족하는 자

- 가. 국내 정규 고등학교 2006년 2월 이후 졸업자 또는 2008년 2월 졸업예정자로서 동아음악 콩쿨 또는 중앙음악 콩쿨에 입상한 자
- 나. 2005년 4월 1일 이후 국내 고등학교 졸업자격 검정고시 합격자로서 동아음악 콩쿨 또는 중앙음악 콩쿨에 입상한 자

■ 모집단위 및 모집인원

기악과[피아노(2)]

■ 전형방법

- 가. 콩쿨대회 수상경력, 학교생활기록부 비교과영역, 추천서, 자기소개서, 경력증명서(연주, 콩쿨입상 등), 기타자료 등을 종합 평가함
- 나. 실기시험은 없으며 최저학력기준(수능조건)을 부여하지 않음

■ 전형요소 및 반영 비율

수상 경력	학교생활기록부 비교과 영역, 추천서, 자기소개서, 기타자료
70%	30%

※ 각종 콩쿨대회의 수상경력에 대한 평가는 우리 대학교 음악특기자 전형위원회에서 정하는 바에 따름

06 체육특기자 전형

■ 지원자격

국내 정규 고등학교 졸업자 및 2008년 2월 졸업예정자, 국내 고등학교 졸업자격 검정고시 합격자(단, 검정고시 출신 지원자는 개인종목에 한함)로서 다음 사항에 해당하는 자

- 가. 단체종목 : 전국 또는 국제 규모 대회에서 고등학교 재학 중 16강 이내에 입상한 팀의 선수 또는 대한체육회에서 우수선수로 추천한 자
- 나. 개인종목 : 전국 또는 국제규모 대회에서 3위 이내 입상자

■ 모집단위 및 모집인원

체육교육학과[단체종목(22명), 개인종목(3명)], 사회체육학과[단체종목(22명), 개인종목(3명)]

■ 전형방법

1단계 전형	<ul style="list-style-type: none"> • 각종대회 수상경력에 대한 평가와 추천서, 자기소개서, 학교생활기록부, 기타자료 등을 종합적으로 평가함 • 각 모집단위별 모집인원의 일정 배수를 면접구술시험 대상으로 선발함
2단계 전형	<ul style="list-style-type: none"> • 2단계 전형은 면접구술시험 대상자에 한하여 실시함 • 1단계 전형 평가 결과 및 면접구술시험 결과를 종합적으로 평가하여 최종 합격자를 선발함

※ 체육특기자 전형은 최저학력기준(수능조건)을 부여하지 않음

07 음악대학 일반우수자 전형

■ 지원자격

국내 정규 고등학교 졸업자 및 3학년 재학생으로 2008년 2월 졸업예정자 또는 국내 고등학교 졸업자격 검정고시 합격자

■ 모집단위 및 모집인원

기악과[바이올린(3명), 비올라(1명), 첼로(2명), 콘트라베이스(1명)]

■ 전형방법

1차 실기시험	• 모집인원의 일정배수를 2차 실기시험 대상으로 선발함
2차 실기시험	• 2차 실기시험 대상자에 한하여 실시함 • 최종합격자는 2차 실기시험 성적만으로 선발함(단, 90점 이상 성적순 선발)

※ 음악대학 일반우수자 전형은 최저학력기준(수능조건)을 부여하지 않음

서울캠퍼스 수시 2-2 모집

01 일반우수자 전형

■ 지원자격

국내·외 정규 고등학교 졸업자, 2008년 2월 졸업예정자 및 국내 고등학교 졸업자격 검정고시 합격자

■ 전형방법

1. 일반우수자 전형은 일괄합산전형으로 학교생활기록부 교과·비교과 영역 및 논술시험 성적을 합산한 총점 순으로 합격자를 선발함
2. 우선선발 방법
최저학력기준(수능조건)과 계열별 우선 선발 기준을 만족하는 지원자를 대상으로 모집단위 별 모집인원의 50%(반올림)를 우선 선발함 (서울캠퍼스 의예과, 치의예과, 사회체육학과를 제외한 전 모집단위)

구 분	계열별 우선 선발 기준 및 해당 모집단위	
인문	기준	• 대학수학능력시험 언어 영역과 외국어 영역 모두 1등급
	모집단위	• 문과대학, 신과대학 소속 모집단위 • 교육학과, 의류환경전공(인문), 식품영양전공(인문), 주거환경전공(인문), 아동·가족전공(인문), 생활디자인전공(인문), 간호학과(인문)
사회	기준	• 대학수학능력시험 수리(나) 영역과 외국어 영역 모두 1등급
	모집단위	• 상경대학, 경영대학, 사회과학대학, 법과대학 소속 모집단위
자연	기준	• 대학수학능력시험 수리(가) 영역과 과학탐구 영역 중 하나는 1등급, 다른 하나는 2등급 이내
	모집단위	• 이과대학, 공과대학, 생명시스템대학 소속 모집단위 • 의류환경전공(자연), 식품영양전공(자연), 주거환경전공(자연), 아동·가족전공(자연), 생활디자인전공(자연), 간호학과(자연)

3. 합격자 모두에게 최저학력기준(수능조건)을 부여함(39쪽 「조건부 합격자의 최저학력기준」을 참조)

■ 전형요소 및 반영 비율

구 분	학교생활기록부		논 술
	교과영역	비교과영역	
우선선발 (50%)	16%	4%	80%
우선선발 외 (50%)	40%	10%	50%

※ 학교생활기록부 교과영역 반영 방법은 36쪽 참조

※ 논술시험은 37쪽 [논술시험] 참조

02 연세한마음장학 전형

■ 지원자격

국내 정규 고등학교 졸업자 및 3학년 재학생으로 2008년 2월 졸업예정자 또는 국내 고등학교 졸업자격 검정고시 합격자로서 국민기초생활보장수급자인 자

■ 전형방법

1. 연세한마음장학 전형은 일괄합산전형으로 학교생활기록부 교과·비교과 영역 및 논술시험 성적을 합산한 총점 순으로 합격자를 선발함
2. 합격자 모두에게 최저학력기준(수능조건)을 부여함(39쪽 「조건부 합격자의 최저학력기준」을 참조)

■ 전형요소 및 반영 비율

학교생활기록부 (교과영역)	학교생활기록부(비교과영역), 자기소개서, 추천서	논술
40%	10%	50%

※ 학교생활기록부 교과영역 반영 방법은 36쪽 참조

※ 논술시험은 37쪽 [논술시험] 참조

03 사회기여자 및 사회적 배려대상자 전형

■ 지원자격

국내·외 정규 고등학교 졸업자 및 3학년 재학생으로 2008년 2월 졸업예정자 또는 국내 고등학교 졸업학력 검정고시 합격자로서 아래의 지원자격 중 하나의 자격을 갖춘 자

구분	지원자격	
사회 기여자	<ul style="list-style-type: none"> • 독립유공자 • 국가유공자 • 5·18민주유공자 	<ul style="list-style-type: none"> • 국가보훈처장의 추천을 받은 자로서 - 독립유공자 : 독립유공자예우에관한법을 제4조 각 호에 해당하는 자의 자녀 및 손자녀(외손 포함) - 국가유공자 : 국가유공자등예우및지원에관한법을 제4조 1항 각 호에 해당하는 자 또는 그의 자녀 - 5·18민주유공자 : 5·18민주유공자예우에관한법을 제4조에 해당하는 자 또는 그의 자녀
	<ul style="list-style-type: none"> • 국위선양자 	<ul style="list-style-type: none"> • 국내·외에서 활동하면서 학술, 문화, 예술, 과학기술, 산업분야에서 세계적으로 권위 있는 상을 수상하였거나 업적을 내어 대한민국의 국위를 선양한 자 또는 그의 자녀 및 손자녀(외손 포함) ※ 국위선양자의 수상 내역 또는 업적에 대한 평가는 별도 심의위원회를 구성하여 심의함
사회적 배려 대상자	<ul style="list-style-type: none"> • 벽·오지 근무 공무원 (일반·교육공무원) 	<ul style="list-style-type: none"> • 벽·오지에서 1997년 1월 1일 ~ 2007년 9월 11일까지의 기간 동안 통산 근무경력 기간이 5년 이상이며 2007년 9월 11일 현재 공무원으로 재직 중인 자의 자녀
	<ul style="list-style-type: none"> • 직업군인 	<ul style="list-style-type: none"> • 국방부 자격 심사에서 선발된 국방부 장관 추천자
	<ul style="list-style-type: none"> • 국내·외의 벽·오지 근무 경력 있는 선교사 및 교역자 또는 의료봉사자 	<ul style="list-style-type: none"> • 국내·외의 벽·오지에서 1997년 1월 1일 ~ 2007년 9월 11일까지의 기간 동안 통산 근무경력 기간이 5년 이상이며 2007년 9월 11일 현재 해당 분야에 재직 중인 자의 자녀
	<ul style="list-style-type: none"> • 환경미화원 	<ul style="list-style-type: none"> • 환경미화원(공무원으로 구청 소속 별정직)으로서 2007년 9월 11일 현재 5년 이상 연속으로 재직 중인 자의 자녀

※ 서울캠퍼스에 지원하는 소년·소녀 가정 등록자(국민기초생활보장수급자)는 연세한마음장학 전형으로 지원해야 함

■ 전형방법

1. 사회기여자 및 사회적 배려대상자 전형은 일괄합산전형으로 학교생활기록부 교과·비교과 영역 및 논술시험 성적을 합산한 총점 순으로 합격자를 선발함
2. 합격자 모두에게 최저학력기준(수능조건)을 부여함(39쪽 「조건부 합격자의 최저학력기준」을 참조)

■ 전형요소 및 반영 비율

학교생활기록부		논술
교과영역	비교과영역	
40%	10%	50%

- ※ 학교생활기록부 교과영역 반영 방법은 36쪽 참조
- ※ 논술시험은 37쪽 [논술시험] 참조

04 언더우드국제대학(UIC) 전형

■ 지원자격

다음 중 하나의 조건을 충족하며 입학원서 접수 마감일 기준 2년 이내(2005.9.11일 이후)에 응시한 공인영어성적을 제출할 수 있는 자 (전문계 고등학교 이수자, 일반고등학교와 종합고등학교의 전문계 과정 이수자 제외)

- 가. 국내·외 정규 고등학교 2008년 2월 졸업예정자
- 나. 2005년 9월 1일 이후 국내·외 정규 고등학교 졸업자
- 다. 2005년 4월 1일 이후 국내 고등학교 졸업자격 검정고시 합격자

■ 모집단위 및 모집인원

모집단위	전공	모집인원
언더우드학부 (인문사회)	<ul style="list-style-type: none"> • 국제학전공 • 문학과문화전공 • 경제학전공 • 정치외교학전공 	14명
언더우드학부 (공학)	<ul style="list-style-type: none"> • 생명공학전공 • IT융합전공 	15명

■ 전형방법

1단계 전형	<ul style="list-style-type: none"> • 학교생활기록부, 자기소개서, 추천서, 기타자료 등을 종합적으로 평가하여 영어면접구술시험 대상자를 선발함
2단계 전형	<ul style="list-style-type: none"> • 2단계 전형은 영어면접구술시험 대상자에 한하여 실시함 • 1단계 전형 평가 결과 및 영어면접구술시험 결과를 종합적으로 평가하여 최종합격자를 선발함

※ 언더우드국제대학(UIC) 전형은 최저학력기준(수능조건)을 부여하지 않음

■ 전형요소 및 반영 비율

학교생활기록부, 자기소개서, 추천서, 기타자료 등	영어면접구술시험
60%	40%

서울캠퍼스 논술 예시 문제

연세대학교의 '다면사고형 논술'은 우수한 인재를 선발하기 위해 도입된 것으로 이 시험을 통해 수험생의 이해력, 분석력, 창의적 사고력, 표현력 등의 다양한 지적능력을 평가하려고 합니다. 지난 6월에 발표한 다음의 예시 문제로 출제 경향을 파악하여 준비하면 논술 시험에 많은 도움이 될 것입니다. 자세한 내용은 입학처 홈페이지(<http://admission.yonsei.ac.kr>)에서 관련 자료를 참고하기 바랍니다.

◎ 인문사회계열 문제 ◎

※ 아래 제시문을 읽고 문제에 답하시오. (세 문제 모두 답하시오.)

제시문 1 ▶

다음의 두 가지 사실에 대해서는 논란의 여지가 없을 것이다. 즉 변화하는 다양한 생존 조건 아래서 유기체들의 구조는 거의 모든 부분에 걸쳐 개체적 차이를 나타낸다. 또한 유기체들의 수가 기하급수적으로 증가함에 따라 일정한 나이나 계절 또는 해에 극심한 생존 경쟁이 일어난다. 이 두 가지가 사실이라면, 모든 유기체들이 서로에 대해서나 생존 조건에 대해서 맺고 있는 관계가 무한히 복잡하다는 점을 고려해 볼 때, 인간에게 많은 유용한 변이가 일어나는 것과 같은 방식으로 각 생물에게도 그 자신의 번영에 유용한 변이가 일어나리라고 가정하는 것은 매우 당연한 일일 것이다. 그런데 만일 어떤 유기체에게 유용한 변이가 실제로 일어난다면, 그러한 특징을 가진 개체는 생존 경쟁에서 살아남을 가장 좋은 조건에 놓이게 될 것이 틀림없다. 그리고 확고한 유전의 원리에 따라 그 개체들은 비슷한 특징을 지닌 자손을 낳는 경향을 보일 것이다. 이러한 보존의 원리 또는 최적자의 생존을 일컬어 나는 '자연선택'이라고 부른다. 자연선택은 각각의 생물을 그 유기적·비유기적 생존 조건과의 관계에서 개량함으로써 그것들을 진보로 이끈다. 그럼에도 불구하고 만일 단순하고 하등한 형태들이 그들의 단순한 생존 조건에 잘 적응되어 있다면 이 형태들은 오랫동안 지속될 것이다.

제시문 2 ▶

자연선택의 구체적인 예를 들어보자. 시베리아 지역의 경우, 빙하기가 도래하면서 기온이 떨어지자 털이 거의 없는 코끼리와 상대적으로 털이 더 많은 코끼리 가운데 후자가 생존에 유리했고, 일반적으로 이 무리의 코끼리가 더 많은 자손을 남겼다. 수많은 세대를 거치면서 시베리아에는 진화를 통해 코끼리에서 유래된 자손, 즉 털이 난 매머드들이 살게 되었다. 하지만 털이 난 매머드가 털 없는 코끼리보다 전체적으로 더 낮거나 전반적으로 더 우월한 것은 아니다. 매머드의 '향상'은 전적으로 기후가 추워진 지역에 국한된 이야기이다. 털이 거의 없는 코끼리 조상은 따뜻한 지역에서 여전히 더 유리하다. [...]

이러한 국지적인 적응의 어떤 면도 일반적 진보(이 모호한 단어를 어떻게 정의하든지)를 보증하지 않는다. 국지적인 적응이 더 복잡하게 되는 정도에 비례해서 생물은 해부학적으로 단순하게 될 수도 있다. 대표적인 기생생물인 사쿠리나 성체는 딱개비의 계통인데 숙주인 계의 배 밑에 붙은 무정형의 생식 기관 주머니처럼 보인다. 이것은 분명히 (적어도 우리의 가치 기준으로는) 추악한 기관이지만 배 밑바닥에 붙어 물속에서 다리를 휘저으며 먹이를 찾는 딱개비 종류보다 해부학적으로 훨씬 단순한 형태이다.

환경이 생물에 진보적인 변화를 일으키는 방향으로 계속 변해가는 일은 가능하지 않다. 어느 지역에서건 지역적인 환경 변화는 지질학적 연대에 따라 무작위적으로 일어난다. 바다에 잠겼던 곳이 육지가 되기도 하고 육지가 물에 잠기기도 하며 날씨가 추워지기도 하고 더워지기도 한다. 생물이 자연선택에 의해 그 지역의 환경변화를 따라가는 것이라면 그 지역 생물의 진화적 변화도 당연히 무작위적일 수밖에 없다.

제3문 3 ▶

인류 문화의 서광은 사람이라는 자각에서 비롯하며, 인격적 노력으로써 내적 연마와 외적 제복(制服)을 누적하는 데 그 발달과 생장이 있었다. 흩어져 있던 개별 인간이 점차로 집단을 이루어 집단이라는 자각을 가지고 공통한 감정과 공통한 욕구로써 공통한 목적을 위하여 공통한 정성과 힘을 기울이는 동안에 씨족 관계가 생기고, 민족 관계가 생기고, 사회가 되고, 국가가 되었다. 씨족에서 민족에서, 국가로고 사회로고 그것을 조성한 각 분자가 그 집단의 일원이라는 자각이 명확한가에 따라 그 운명이 성쇠영고를 드러내게 되었다. 즉 집단적 통일의 공고함의 정도 여하에 따라 흥폐존망이 양극으로 나뉘었다. 이렇게 집단생활의 여러 단계를 골고루 밟는 동안에 감정의 순화(醇化)와 지능의 속달(速達)을 이룬 자가 문화의 강자로 세계에서 큰 체를 하게 되었다. 이것이 곧 우주의 생명력이 점차로 개현(開顯)되어 가는 정당한 순서에 부합하는 까닭이다.

일체의 문화적 현상은 인성자연(人性自然)이 열려 펼쳐진 것이다. 당연히 필 꽃이 인연과 시기가 맞아 피게 되는 것이다. 그 인연을 가깝게 하고 그 시기를 빠르게 하는 것이 민족의 성능이다. 민족의 성능은 지리적 조건이나 경제적 정형(情形) 같이 물리적이고 기계적인 것에 크게 구속을 받지만, 또 동시에 인성의 일부인 창조력, 탄발력(彈撥力), 응화력(應和力)의 발달 정도 여하에 의해 환경과 사세(事勢)에 대하여 어느 정도 합당한 개화를 베풀 수 있다. 이 능력의 발휘는 일 민족, 일 국가의 역사에 영광과 명예를 얻는 것이다. 가장 험악한 국면을 헤치고 가장 어려운 업적을 이루는 곳에 가장 큰 영예가 있다. 그것은 마치 가장 어두운 구름 속에서 가장 빛나는 번개가 치는 것과 같다.

그 대신 이러한 제약 하에 있으면서 줄곧 끌려 다니기만 하는 자에게 응당한 보답으로 주어지는 것은 수치와 굴욕과 고민과 신음이다. 역사의 교훈적 방면에서 가장 중요한 점이 이것이다.

제3문 4 ▶

옛날에 공자가 노(魯)나라 사제(蜡祭)의 빈(賓)이 되었다. 공자는 일을 마치고 밖으로 나와 성문의 관 위에서 쉬고 있다가 “아아!”하고 탄식하였다. 공자는 아마 노나라의 일을 탄식했을 것이다. 언언(言偃)이 곁에 있다가 말하였다. “군자께서는 무엇을 탄식하십니까?” 공자가 말씀하였다. “옛날 큰 도가 행해진 일과 3대[하, 은, 주]의 영현(英賢)한 인물들이 때를 만나 도를 행한 일을 내가 비록 눈으로 볼 수는 없었으나 3대의 영현들이 한 일에 대해서는 기록이 있다. 기록에 따르면, 큰 도가 행해진 세상에서는 천하가 모두 만인의 것이었다. 사람들은 현자(賢者)와 능자(能者)를 선출하여 관직에 임하게 하고, 온갖 수단을 다하여 상호간의 신뢰 친목(信賴親睦)을 두텁게 하였다. 그러므로 사람들은 각자의 부모만을 부모로 하지 않았고 각자의 자식만을 자식으로 하지 않았으며, 노인에게는 생애를 편안히 마치게 하였으며 장정에게는 충분한 일을 시켰고, 어린이는 마음껏 성장할 수 있게 하였으며 과부, 고아, 불구자 등은 고생 없는 생활을 하게 하였고, 성년 남자에게는 직분을 주었으며, 여자에게는 그에 합당한 남편을 갖게 하였다. 재화(財貨)라는 것이 헛되어 낭비되는 것을 미워하였지만 단지 자기만 사사로이 독점하지 않았으며, 힘이란 것은 사람의 몸에서 나오지 않으면 안 되는 것이지만 그 노력을 단지 자기 자신의 사리(私利)를 위해서만 쓰지는 않았다. 모두가 이러한 마음가짐이었기 때문에 [사리사욕에 따르는] 모략이 있을 수 없었고, 절도나 폭력도 없었으며 아무도 문을 잠그는 일이 없었다. 이것을 대동(大同)의 세상이라고 말하는 것이다.”

“지금 세상은 대도(大道)는 이미 없어지고 사람들은 천하를 한 집으로 생각하였다. 그래서 각기 내 부모만을 부모로 생각하고 내 아들만을 아들로 생각하였으며, 재화를 사유(私有)하고 노력은 사리(私利)를 위해서만 사용된다. 천자와 제후들은 세습하는 것을 예의로 알며, 성곽과 구지(溝池)를 외적으로부터 스스로 지켜야 한다고 알고 있다. 예의를 기강으로 내세워 그것으로 임금과 신하의 분수를 바로 잡으며, 부자(父子)를 돈독하게 하고, 형제를 화목하게 하며, 부부를 화합하게 한다. 제도를 설정하고 전리(田里)를 세우며 지혜와 용맹을 존중하고, 공(功)은 자기를 위한 일에 이용한다. 간사한 피가 이 때문에 일어나고 전쟁도 이로 인해 일어난다. 우왕(禹王), 탕왕(湯王), 문왕(文王), 무왕(武王), 성왕(成王), 주공(周公)은 이 예도(禮道)를 써서 뛰어난 업적을 이루었다. 이 여섯 사람의 군자들 가운데 예를 삼가지 않은 사람은 없다. 즉 이들 여섯 왕은 모두 예의를 지킨 사람들이고, 예의로써 각자의 도를 헤아렸으며, 백성의 신망을 모았고, 적의 죄과를 밝혔으며, 인애(仁愛)와 겸양(謙讓)의 도를 강설(講說)하여 백성들에게 보여주었다. 만일 이 법에 따르지 않는 자가 있으면 권세의 지위에 있는 자라 할지라도 백성들로부터 배척당하여 끝내는 멸망할 것이다. 이러한 세상을 소강(小康)의 세상이라고 한다.”

* 사제(蜡祭) : 12월에 만신(萬神)을 합하여 행하는 제사
* 소강(小康) : '조금 편안하다' 또는 '겨우 편안하다' 는 뜻이다.

[문제 1] <제시문 1>과 <제시문 2>에 의거해서 아래의 도표에 나타난 변화를 설명하고, 두 제시문의 논점의 차이를 지적해 보시오(800자 내외).

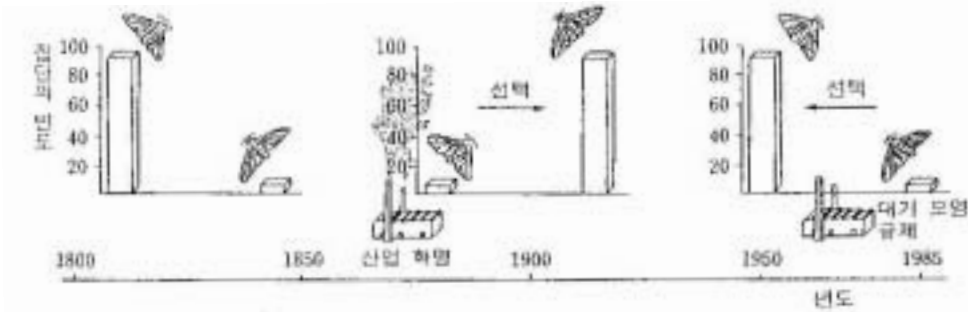


도표: 후추나방의 자연선택 (위의 도표에서 왼 쪽은 흰색나방, 오른 쪽은 검은색 나방을 의미한다.)

[문제 2] <제시문 3>에 나타난 인류 역사의 발전에 대한 주장이 <제시문 1>에 나타난 생물의 진화에 대한 주장과 어떤 공통점과 차이점이 보이는지 비교·분석하시오(800자 내외).

[문제 3] <제시문 3>과 <제시문 4>의 주장을 대비하면서 '사회와 문화는 진보해왔는가?' 라는 질문에 대해 자신의 생각을 서술하시오 (1,000자 내외).

◎ 인문사회계열 출제지도 및 문항분석 ◎

1. 출제 의도

다윈 이후 이론적 발전을 거듭해 온 진화론은 자연과학의 영역을 넘어서서 인간과 사회를 설명하는 데에도 큰 영향력을 미쳐왔다. 생물의 진화를 둘러싼 논의는 여전히 종결된 것이 아니며, 그것을 인간과 사회의 변화를 설명하는 데 적용하려는 시도들 역시 다양한 양상을 띠며 전개되어왔다.

이번 문제는 생물학에서 발전된 진화론과 이 이론의 다양한 적용을 둘러싼 논의를 다루고 있다. '자연선택'을 통한 생물체의 적응에 대해서는 그것이 생물체의 일반적 진보를 의미하는지, 혹은 단순히 국지적인 적응만을 의미하는지에 대한 논란이 있다. 또 진화론이 인간과 사회의 변화를 설명하는 데 응용되었을 때 논의는 더욱 복잡해진다. 경쟁을 통한 진보 또는 적응이라는 논리는 19세기 서구에서 부르주아 계급의 지배논리로 원용되었으며, 제국주의의 침략과 이에 대한 저항의 논리로도 활용되었다. 약육강식의 원리에 의거한 부국강병의 욕망은 강대국뿐만 아니라 그에 의해 식민화된 약소국들의 민족주의 운동에서도 중요한 역할을 했던 것이다. 한편 이는 보편주의적 문명론(세계의 공통 문명)의 형태를 띠거나 특수주의적 문화론(민족의 특수 문화)의 형태로도 발전하였다.

이번 문제의 출제 의도는 진보(발전) 개념을 둘러싼 자연과학·사회과학·인문학적 논의들을 다면적으로 사고하도록 하는 데 있다. 수험생들은 '자연선택'이라는 개념을 둘러싼 쟁점들을 분석하고 이를 적용하여 도표에 나타난 후추나방의 변화를 설명해야 한다. 그리고 수험생들은 생물체의 진화에 대한 설명과 인류 역사의 발전에 대한 설명 사이의 공통점과 차이점을 분석하면서, 자연선택의 개념이 인간의 사회생활을 설명하는 데 얼마나 적용 가능하며 또 어떻게 변화되고 있는지에 대해서도 생각해볼 필요가 있다. 또 문화의 지속적 발전이라는 근대적 진보사관과 고대의 역사관을 대비하면서, 사회의 진보에 대한 자신의 생각을 논리적으로 서술할 수 있어야 한다.

2. 제시문 설명

제시문 1 ▶

이 제시문은 C. Darwin의 '종의 기원'의 핵심 부분(4장 요약 부분)을 발췌한 것이다. 제시문에서 다윈은 진화의 메카니즘인 '자연선택'을 설명한다. 기본 논점은 다음과 같다. 같은 종의 개체들 사이에는 수많은 개별적인 차이가 있고 서로 다른 개체들은 생존을 위해 경쟁한다. 맬더스가 '인구론'에서 주장한 바와 같이, 이 생존경쟁은 개체들의 기하급수적인 증가율 때문에 빚어지는 필연적인 상황이다. 생존을 위한 경쟁에서는 생존조건에 유리한 변이를 가진 개체들이 살아남을 가능성이 훨씬 더 높다. 그리고 살아남은 자들은 유전의 원리에 따라 다음 세대에 자신의 형질을 남긴다. 이 과정을 일컬어 다윈은 '최적자의 생존' 또는 '자연선택'이라고 부른다. 다윈은 대다수의 유기체가 이러한 자연선택 과정을 거침으로써 진보한다고 주장한다.

제시문 2 ▶

이 제시문은 현대 진화생물학자인 S. J. Gould의 '폴하우스'에서 발췌한 글이다. 다윈과 마찬가지로 굴드 역시 진화의 메커니즘을 자연선택에서 찾는다. 하지만 굴드는 자연선택을 유기체의 전반적인 진보의 관점이 아니라 주어진 환경에서 이루어지는 유기체의 국지적인 적응으로 본다. 이 점에서 다윈과 다소 다른 입장을 취한다. 그의 주장에 따르면, 자연선택을 통해 살아남는 유기체는 특정한 환경에 잘 적응한 것들이다. 하지만 적응에 성공한 개체가 그렇지 못한 것보다 더 우월하다고 보기는 어렵다. 예컨대, 털 없는 코끼리는 시베리아의 추운 환경에 더 잘 적응해서 살아남지만, 그렇다고 해서 그 코끼리가 털 있는 코끼리보다 더 우월하다고 보기는 어렵다. 왜냐하면 더운 환경에서는 털 없는 코끼리가 환경에 적응하는 데 더 유리하기 때문이다. 또한 국지적인 적응은 기생생물인 사쿠리나 성체에서 볼 수 있듯이 유기체의 단순화를 낳기도 한다. 굴드는 환경의 변화가 무작위적이며, 따라서 그런 환경의 변화에의 적응을 통해 진행되는 생물의 진화적 변화도 무작위적일 수밖에 없다고 주장한다. 이 주장에 따르면, 자연선택을 통해 진행되는 진화는 진보가 아니라 국지적인 적응일 뿐이다.

제시문 3 ▶

이 제시문은 최남선의 「조선역사통속강화」(1922)의 서론 부분에서 뽑은 것이다. 최남선은 1900년대 후반부터 문학과 역사 등의 분야에서 한국적인 근대 지식을 창출하려고 노력했던 인물이다. 최남선은 1920년대에 들어서면서 특히 역사 연구에 전념했는데, 「조선역사통속강화」는 그가 역사 연구의 이론과 방법론을 체계적으로 표명한 최초의 글이다. 발췌한 부분의 핵심어는 '역사'·'민족'·'문화'이다. 최남선에 의하면, '역사'는 '민족'을 주체로 한 '문화' 발전의 과정으로 해석된다. 즉, 최남선은 경쟁을 통한 진보라는 사회진화론의 원리를 수용하는 한편, 진보의 주체를 '민족'으로 설정했으며 진보의 기준으로 '문화'를 들었다. 여기서 '민족'은 인간의 최고 수준의 공동체로 이해되고 있으며, '문화'는 인간 정신의 능동적·창조적 능력을 강조한 개념이다. 시대적 맥락에서 보자면, 「조선역사통속강화」에서 표명된 민족주의적 문화사의 원리는 19세기 서구에서 강대국이 제국주의의 원리로 활용한 사회진화론을 피식민지의 민족주의적 입장에서 변형한 것이다.

제시문 4 ▶

이 제시문은 '禮記'에서 발췌한 것이다. 이 글에 담긴 '공자'의 역사관은 <제시문 3>에서 최남선이 제시한 근대적 진보사관과 대비된다. 공자는 제시문에서 두 가지 형태의 세상을 구분한다. 하나는 대동(大同)의 세상이다. 이 세상은 큰 도가 행해지는 세상이다. 이 세상의 인간관계는 "상호간의 신뢰친목"을 특징으로 하며, 너와 나, 너의 가족과 나의 가족 사이의 구별이 없는 공생공존의 관계에 의해 유지된다. 재화 관리의 측면에서도 사적 소유가 없고 사리사욕도 없다. 대동 사회의 원칙인 큰 도가 사라지면 소강(小康)의 세상이 된다. 이제 사적인 공동체 중심의 인간관계가 등장하고, 사유제가 출현하며 사리사욕이 생긴다. 인간관계에서나 소유 관계에서 구별이 생기고, 이로 말미암아 경쟁과 전쟁이 일어난다. 이런 상황에서 최소한의 평화, 즉 소강(小康)을 유지하는 길은 예도뿐이다. 그런데 공자는 예전의 대동에서 지금의 소강으로 역사가 변화해 온 것으로 인식하고 있다.

3. 문항 분석

[문제 1] 문제 1은 진화의 원리를 설명하는 <제시문 1>과 <제시문 2>를 읽고, 그에 의거해서 후추나방의 변화를 보여주는 도표를 해석하면서 두 제시문에서 나타난 논점의 차이를 이해하기를 요구한다. 학생들은 도표에 나타난 후추나방의 생존경쟁의 양상을, 환경의 변화에 적응하는 최적자의 생존이라는 자연선택의 원리를 적용하여 논리적으로 설명해야 한다. 그리고 그러한 자연선택의 결과에 대한 두 가지 서로 다른 해석, 즉 생물체의 '일반적 진보'와 '국지적 적응'이라는 주장의 차이점을 검토해야 한다. 후추나방의 생존경쟁 양상에 대한 설명을 이 두 가지 해석의 타당성을 검토하는 논의와 결합시키는 데까지 나아가면 훌륭한 답안이 된다.

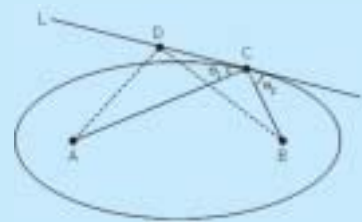
[문제 2] 문제 2는 <제시문 1>에 제시된 생물체의 진화에 대한 설명방식과 <제시문 3>에 제시된 인류의 역사 발전에 대한 설명방식을 비교·분석하는 능력을 묻는다. 다윈의 자연선택 개념은 경쟁을 통한 진보를 주장하는데, 경쟁에서 살아남는 능력은 개체의 자연환경에 대한 적응력에 좌우된다고 한다. 최남선의 주장 역시 최적자생존과 경쟁을 통한 진보, 즉 능력이 있는 자만이 약한 자를 물리치고 살아남는다는 논리에 바탕을 두고 있다. 그러나 최남선은 사회적 동물로서의 인간, 곧 민족이라는 집단적 주체를 중요시하고, 자연적·사회적 환경에 적응하는 능력뿐만 아니라 그러한 환경을 변화시키는 능력을 중요시한다. '문화'는 인간, 특히 민족의 정신적 창의성과 능동성을 중시하는 개념이다. 이러한 공통점과 차이점을 정확하게 분석하여 제시하면 좋은 평가를 받을 수 있다.

[문제 3] 문제 3은 <제시문 3>과 <제시문 4>의 논지를 대비하면서 '사회와 문화의 진보'에 대한 자신의 생각을 기술하기를 요구한다. 학생들은 <제시문 3>에서 최남선이 표현하고 있는 '역사 발전(진보)'의 논리와 <제시문 4>에서 공자가 표현하고 있는 '역사 후퇴'의 논리를 대비하면서 자신의 주장을 펼쳐야 한다. 이는 곧 최남선이 역사 진보의 요소로 제시한 것들('민족'·'문화'·'경쟁' 등)과 공자가 '대동'과 '소강'을 구별하면서 제시한 기준들(大道/禮道, 공유/사유, 상호친목/경쟁)의 타당성을 검토하고 논의해야 한다는 뜻이다. 주의할 점은, 진보사관이나 타락사관에 대해 이미 가지고 있거나 배운 지식을 서술하는 데 그쳐서는 안 된다는 것이다. 추상적이고 당위적인 결론을 피하기 위해서는 두 제시문에 대해 비판적으로 접근하려는 노력이 필요하며, 이를 통해 자신의 의견이 무엇인지를 독창적이고 논리적으로 전개하는 것이 바람직하다.

◎ 자연계열 문제 ◎

[문제 1] 아래 제시문은 기하학적인 논리와 빛의 성질을 이용하여 타원의 광학적 성질을 설명하고 있다. 이를 읽고 다음 질문들에 답하시오. (배점 : 40점)

(타원의 광학적 성질) 평면위의 두 점 A, B로부터 거리의 합이 일정한 점들로 이루어진 곡선을 타원이라고 하고, 이 두 점을 타원의 초점이라고 한다. 라틴어로 초점은 불을 지피는 장소를 의미하는데, 그 이유는 타원의 모양을 따라 거울을 설치하고 한 초점에 불을 지피면 불빛이 타원표면에 설치한 거울에 반사되어 다른 초점으로 가기 때문이다.



타원위의 점 C에서의 접선을 L이라고 하면, 타원은 이차곡선이므로 타원과 직선 L은 C에서만 만난다. 또한 C를 제외한 직선 L상의 임의의 점 D는 타원 밖에 있다. 이 때, 초점 A, B로부터 D까지 거리의 합이 초점 A, B로부터 C까지 거리의 합 보다 큼을 알 수 있다.

즉, 선분 \overline{BD} 와 타원과의 교점을 E라고 하면, 삼각형 $\triangle ADE$ 의 두변의 길이 합 $(|\overline{AD}| + |\overline{DE}|)$ 은 다른 한 변의 길이 $(|\overline{AE}|)$ 보다 크므로 $|\overline{AD}| + |\overline{DB}| = |\overline{AD}| + |\overline{DE}| + |\overline{EB}| > |\overline{AE}| + |\overline{EB}|$ 가 성립한다. 또한 E는 타원위의 점이므로, 타원의 정의에 의하여 $|\overline{AE}| + |\overline{EB}| = |\overline{AC}| + |\overline{CB}|$ 이고, 따라서 $|\overline{AD}| + |\overline{DB}| > |\overline{AC}| + |\overline{CB}|$ 이다. 즉, A에서 직선 L상의 한 점을 지나 B로 가는 최단 경로는 C를 지나는 것이다.

이 최적의 점 C는 다른 방법으로도 구할 수 있는데, B를 직선 L에 대하여 반사시킨 점 B'와 A를 직선으로 연결할 때 직선 L이 만나는 점이 바로 그 최적의 점이 된다. 이 최적의 점이 C이므로, 선분 \overline{AC} 와 접선 L사이의 각 θ_1 과 선분 \overline{BC} 와 접선 L사이의 각 θ_2 가 같음을 알 수 있다.

$$\theta_1 = \pi - \angle B'CD = \theta_2$$

따라서 빛이 A에서 출발하여 C에 도달하면, 빛이 반사할 때 입사각 $(\pi/2 - \theta_1)$ 과 반사각 $(\pi/2 - \theta_2)$ 이 같기 때문에, C에서 반사된 빛은 B로 향하게 된다.

(1) 아래 그림에서와 같이 직선 L을 사이에 두고 두 점 A, B가 있다고 하자. 직선 위의 점 C에 대하여 C로부터 두 점 사이의 거리의 차 즉, $||\vec{AC}| - |\vec{BC}||$ 가 최대가 되려면 점 C가 어디에 놓여 있어야 하는지를 논리적으로 설명하시오.



(2) 평면위의 두 점 A, B로부터 거리의 차이가 일정한 점들로 이루어진 곡선을 쌍곡선이라고 하고, 이 두 점을 쌍곡선의 초점이라고 한다. 쌍곡선의 모양을 따라 거울을 설치하고 한 초점에 불을 지피면 불빛이 쌍곡선표면에 설치한 거울에 반사되어 어느 방향으로 진행하는지를 논리적으로 설명하시오. 타원의 광학적 성질을 설명하는 위의 제시문과 같이 기하학적인 논리와 빛의 성질에 근거하여 이 설명을 전개하시오.

[문제 2] 아래 제시문은 빛의 성질과 이와 관련한 망원경에 관한 글이다. 이를 읽고 다음 질문에 답하시오. (배점 : 30점)

(제시문 I) 여러 색의 혼합체인 백색 광선이 프리즘에 입사하게 되면 색깔에 따라 꺾어져 나오는 각도가 달라진다. 빨간색은 보라색 빛에 비해 꺾이는 각도가 작는데, 이것은 빨간 빛에 대한 유리의 굴절률이 상대적으로 작기 때문이다.



그림 1 프리즘에 의한 빛의 분산

(제시문 II) 광학 망원경: 1668년 뉴턴은 색수차의 원인을 발견했지만 색수차를 제거할 수 없다고 생각하여 색수차가 없는 포물면의 뉴턴식 반사망원경을 고안했다. 뉴턴의 반사망원경은 구경이 34 mm, 초점 거리가 159 mm로 배율은 38배이다. 반사식은 굴절식과 달리 색수차가 없고, 구경 1m 이상의 반사경도 쉽게 제작할 수 있었다. 그 후로 반사 망원경은 비약적으로 발전하여 대부분의 천문대에서 주망원경으로 자리 잡았다. 단일 구경의 반사 망원경 가운데 가장 큰 것은 러시아에 있는 직경 6 m짜리이다.



그림 2 뉴턴의 반사 망원경

(제시문 III) 광섬유(Optical Fiber)를 사용한 광통신이 사용되기 이전에도 모든 사람들이 빛을 이용한 통신방식을 알게 모르게 이용하여 왔다. 가장 기본적인 광통신방식을 살펴보면, 태양의 빛이 물체의 움직임, 모양 또는 색깔에 의해 변조되어 대기를 지나고, 그 이후 사람의 눈으로 들어와 두뇌에서 신호처리가 이루어져 사물이 인식되는 것이 가장 자연스러운 광통신방법이다.

(제시문 IV) 전파 천문학이란 가시광선 보다 파장이 긴 전파를 이용하여 천체나 성간 물질을 연구하는 천문학이다. 천체에서 오는 약한 세기의 전파를 관측하기 위해서는 전파 망원경이 필요한데, 전파 망원경은 보통 포물면을 가진 안테나이다. 최초의 전파 망원경은 Grote Reber가 1937년에 만든 직경 9 m짜리였고, 현재는 576 m에 이르는 것도 있다.



그림 3 지름 76m의 Lovell 전파 망원경

(1) 제시문 I에서 언급된 색깔에 따른 굴절률의 차이는 제시문 II에서 언급된 굴절 렌즈의 색수차의 원인이 된다. 제시문 I을 읽고, 볼록 렌즈의 경우 빛의 색깔에 따라 초점 거리가 어떻게 변할지 설명하시오.

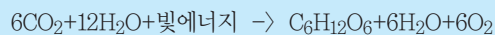
(2) 위의 제시문들을 읽고, 전파 천문학의 필요성과 유용성에 대하여 설명하시오.

(3) 제시문 IV에서 보듯이, 전파 망원경은 광학 망원경에 비하여 매우 크다. 전파의 파동성을 고려하여 전파 망원경이 광학 망원경에 비하여 상대적으로 큰 이유를 설명하시오. 그리고 전파망원경을 보다 크게 만들기 위해서는 어떤 방법이 있는지를 논리적 근거에 기반하여 설명하시오.

[문제 3] 아래 제시문은 광합성 및 이와 관련된 식량문제 및 지구 온난화문제에 관한 글이다. 이를 읽고 다음 질문들에 답하시오.
(배점 : 30점)

(제시문 I)

1. 지구상의 모든 생명체는 궁극적으로 태양으로부터 에너지를 얻는다. 태양 빛은 식물세포에 존재하는 엽록체에 의해 흡수되어 유기화합물을 생산하는데 쓰인다. 엽록체는 빛에너지를 화학에너지의 형태로 전환함으로써 당과 기타 유기분자들을 만들게 되는데, 이를 광합성이라 부른다. 이를 요약하면, 다음과 같은 화학식으로 나타낼 수 있다.



즉, 광합성이란 대기 중의 이산화탄소와 뿌리로부터 흡수된 물을 빛에너지를 이용하여 포도당으로 전환시키는 과정이며, 이 때 부산물로 산소가 발생하게 된다.

2. 광합성은 빛을 필요로 하는 명반응과 빛을 필요로 하지 않는 암반응의 두 단계로 나뉘어 질 수 있다. 명반응은 엽록체의 틸라코이드 막에서 일어나며, 빛이 물 분자를 분해하고 이에 의해 전자와 ATP가 생성되는 과정이다. 암반응은 명반응으로부터 전달된 전자와 ATP로부터 포도당 등의 유기분자를 합성하는 과정이며 빛의 존재와 상관없이 일어난다.

3. 식물이 명반응에서 이용하는 빛은 가시광선 영역의 특정 파장인데, 이 빛은 틸라코이드 막의 색소에 의해 흡수된다. 틸라코이드 막의 여러 색소들 중 엽록소 a 와 1차 전자수용체가 반응중심(reaction center)을 형성하며, 다른 색소들은 빛을 흡수하여 에너지를 반응중심에 이르게 하는 집광안테나의 역할을 하게 된다. 이 반응중심과 집광안테나를 합쳐서 광계라 부른다. 현재 명반응에는 두 개의 광계가 존재하는 것으로 알려져 있으며, 이 둘은 그 최대 흡수파장이 다르다.

4. 암반응은 명반응으로부터 전달된 ATP와 전자를 이용하여 대기 중의 이산화탄소를 유기분자로 전환시키는 과정이다. 암반응에서 이산화탄소는 Rubisco라는 효소의 활성화에 의해 5탄당에 결합(고정)되어 6탄당을 만들고 이내 두 개의 3탄당으로 쪼개진다. 이렇게 생성된 3탄당들 가운데 일부가 다시 5탄당을 생성해내어 새로운 이산화탄소를 고정할 준비를 하고 나머지는 포도당 등 여러 다른 유기분자의 합성에 이용된다. 이러한 탄소고정의 일련의 순환반응을 캘빈회로라고 한다.

(제시문 II)

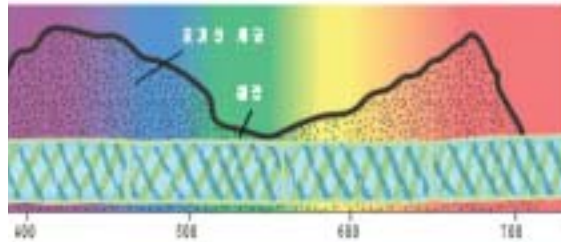
광합성의 암반응에 관여하는 Rubisco 효소는 이산화탄소를 5탄당에 결합시켜 유기화합물로 고정하는 활성이 있는 한편, 이산화탄소 대신 산소분자와 결합하여 5탄당을 오히려 분해하는 활성을 띠기도 한다. 이 두 번째의 반응을 광호흡이라 하는데, 이러한 과정이 새로운 유기분자를 만들어내는 것이 아니라 5탄당을 이산화탄소로 분해하고 오히려 에너지를 소모하기 때문에 그렇게 부른다. 광합성으로 만들어진 유기분자의 최대 50% 정도까지가 광호흡으로 소모되는 것으로 계산된다. 흥미롭게도, 몇몇 식물들에서는 광호흡으로 인한 손실을 최소화하기 위한 특별한 장치가 구비되어 있는 것이 발견된다. 그러나 광호흡이 전혀 일어나지 않는 식물체는 없으며 이러한 광호흡이 진화과정에서 완전히 사라지지 않고 남아있다는 것은 광호흡에 관련하여 우리가 아직까지 미처 이해하지 못하고 있는 어떤 고유의 기능이 있을 가능성을 시사한다.

(제시문 III)

전 세계 곡물 생산량이 갈수록 줄고 있어 머지않아 지구촌은 30년 이상 이어지는 대규모 식량난을 겪게 될 것이라는 주장이 제기됐다. 다음 달 발표 예정인 FAO 보고서에 따르면, 올해 예상되는 전 세계 곡물 생산량은 20억 톤으로 2004년 26억8천만 톤, 지난해 23억8천만 톤에 이어 지속적인 감소 추세를 보이고 있다. 미국 농무부(USDA) 역시 올해 생산량이 19억8천만 톤으로 전 세계 수요보다 5천8백만 톤이 모자랄 것으로 예상했다. 오랜 경작으로 토지 생산성이 떨어지고, 도시화 탓에 농지로 전환할 땅마저 별로 남아있지 못한 상황이 이러한 추세의 원인으로 지적되고 있다.

미국 환경운동단체인 지구정책연구소의 레스터 브라운 소장은 “인구 증가로 곡물 수요는 점점 늘어나고 있으나 곡물 생산량을 늘릴 수 있는 추진력은 없었다”고 분석했다. 식량부족 문제로 세계식량회의가 처음 만들어진 70년대에는 공급 부족이 3년뿐이었던 데 비해, 최근 7년 동안에는 6번이나 공급 부족 사태가 발생했다. 브라운 소장은 “지구 온난화와 물 부족, 토지 침식 등은 식량 위기를 더욱 부채질할 것”이라며 “더 멀리 볼 것도 없이 우리 세대를 위해서 식량 문제를 환기해야 할 것”이라고 말했다.

(1) 해캄은 녹조식물로서 광합성 능력이 있는 미생물이다. 세균에는 산소를 필요로 하는 호기성세균과 산소를 필요로 하지 않는 혐기성세균이 있다. 이러한 해캄과 호기성 세균을 하나의 용기에 넣어 배양하는데, 해캄에 빛을 줄 때에 다음 그림과 같이 프리즘을 통과한 빛을 비추어 주었다. 일정 시간이 지난 후에 다시 관찰하여보니 호기성세균이 해캄의 특정 부위에 몰려서 자라고 있음을 알 수 있었다. 이로부터 어떤 사실들을 추론할 수 있는지에 대해서 설명하시오.



(2) 어떤 과학자가 두 개의 다른 파장대의 빛을 이용하여 식물의 산소발생률을 측정하였다. 두 파장의 빛을 각각 식물에 비추었을 때의 산소 발생량의 합은 두 파장의 빛을 동일한 세기로 함께 비추었을 때의 산소 발생량보다 작았다. 이 때 다른 조건은 모두 동일하였다. 이것으로부터 광합성의 명반응 과정에 대해 추론할 수 있는 것은 무엇인가?

(3) 현재 지구상에는 인류가 살아가기에 충분한 양의 식량을 생산해내기 위한 여러 가지 접근방법이 고안 또는 시도되고 있는데, 그 중 하나는 식물의 생산성을 높이는 것이다. 동일한 양의 태양에너지를 이용하여 식물이 보다 많은 양의 유기물을 생산할 수 있도록 할 수 있는 방법과 그에 따른 문제점에 대해서 구체적으로 설명하시오.

◎ 자연계열 출제의도 및 문항 분석 ◎

[문제 1] 이차곡선의 광학적 성질을 주제로 최적화 문제, 빛의 반사 등 다양한 생각들을 접목하였다.

- 문항 (1) : 기하학적인 논리전개를 통하여 최적화 문제를 논리적으로 해결할 수 있는 능력을 측정하고자 한다.
- 문항 (2) : 문항(1)에서 다루었던 최적화 문제를 창의적으로 해석하여 이차곡선의 광학적 성질을 논리적으로 추론하는 능력을 측정하고자 한다. 특히, 계산 위주의 해석학적인 도구를 사용하지 않고 추상적인 논리과정을 통하여 이들 곡선이 가지고 있는 좀 더 근원적인 기하학적인 성질을 유도하는 능력을 보고자 한다.

[문제 2] '망원경'이라는 중요한 과학 도구를 주제로 하여, 빛의 굴절, 반사, 파동성 및 사물의 인지 등을 포함하는 포괄적인 문제이다.

- 문항 (1) : 프리즘이 빛을 색에 따라 분산 시키는 잘 알려진 현상에서 시작하여 굴절렌즈인 볼록 렌즈의 원리를 잘 이해하고 있는지, 그리고 좀 더 어려운 개념인 렌즈의 '색수차'를 이해하는지를 평가하려고 한다.
- 문항 (2) : 어떤 사물을 보기 위해서는 그 사물로부터 우리에게 특정한 신호가 와야 하는데, 이 신호가 반드시 빛일 필요는 없다. 이와 같이 '사물을 보다'라는 일상적인 행위가 과학에서는 어떤 의미를 가지는지에 대하여 생각해 보려는 문제이다.
- 문항 (3) : 빛과 전파는 모두 전자기파이나 파장의 크기가 매우 다르다. 이 문항에서는 빛과 전파의 파장 및 파동성이 망원경의 크기에 어떤 영향을 미치는가를 통해서 회절 등과 같은 파동성에 대한 이해를 평가하려고 한다.

[문제 3] '광합성'이라는 중요한 과학 주제에 대한 다양한 실험과 해석을 통하여 과학적인 추론 능력을 측정하고자 한다.

- 문항 (1) : 광합성은 빛에너지를 화학에너지로 전환시키는 과정으로, 부산물로서 산소를 발생시킨다. 이를 이용하여 광합성율을 산소발생량으로 측정하고, 이를 다시 호기성 생물의 활동정도와 연관시켜 광합성과 빛의 파장과의 연관성을 논리적으로 추론하는 능력을 보고자 한다.
- 문항 (2) : 광합성은 빛을 필요로 하는 명반응과 빛을 직접 필요로 하고 있지 않은 암반응으로 나뉘어진다. 명반응에는 두 개의 광계가 존재하며 이들의 최대흡수파장이 다른데, 이러한 실험결과를 이용하여 명반응에서 이 두 파장의 역할관계를 논리적으로 추론하는 능력을 평가하려고 한다.
- 문항 (3) : 광호흡은 광합성 과정 중 피치 못하게 생기는 일종의 에너지의 소모인데, 제시문 II에서 보듯이 광합성으로 생성된 유기분자를 최대 50%까지 소모한다. 광호흡에서 Rubisco 효소의 역할을 파악하여 창의적으로 광호흡을 줄이는 방안을 제시하는 능력을 평가하려고 한다.

원주캠퍼스 입학 전형

◎ 전형관련 세부 사항과 정확한 내용은 모집요강에서 최종 확인하기 바랍니다.

원주캠퍼스 전형별 모집인원

대학	학과전공	모집단위	2-1 모집				2-2 모집	
			교과성적 우수자	영어능력 우수자	특기자	지역고교 우수자 (학교장추천)	일반 우수자	사회기여자 및 사회적 배려대상자
인문 예술 대학	국어국문학전공	인문과학부	30	10	2	4	44	2
	영어영문학전공							
	역사문화학전공							
	철학전공	디자인예술학부	인문 6 자연 6	인문 1 자연 1	인문 1 자연 1	인문 1 자연 1	인문 9 자연 9	인문 1 자연 1
	산업디자인학전공							
	시각디자인학전공							
디지털아트전공								
과학 기술 대학	수학전공	자연과학부	35	6	12	4	50	2
	물리학전공							
	화학및의화학전공							
	정보통계학전공	생명과학기술학부	16	2	8	1	24	1
	생명과학전공							
	응용생명과학전공	응용과학부	6	1	1	1	10	1
	패키징학전공	컴퓨터정보통신공학부	15	2	8	1	23	1
	컴퓨터공학전공							
	정보통신공학전공							
정경 대학	경제학전공	사회과학부	36	12	2	5	53	2
	행정학전공							
	법학전공							
	국제관계학전공	경영학부	41	12	2	5	59	3
	경영학전공							
	경영정보학전공							
보건 과학 대학	환경공학전공	환경공학부	17	2	8	1	28	1
	환경시스템학전공							
	의용전자공학전공	의공학부	16	2	8	1	25	1
	재활공학전공							
	보건행정학과	보건행정학과	10	1	1	1	15	1
	임상병리학과	임상병리학과	10	1	2	1	15	1
	물리치료학과	물리치료학과	8	1	2	1	12	1
	작업치료학과	작업치료학과	인문 4 자연 4	인문 1 자연 1	인문 1 자연 1	인문 1 자연 1	인문 6 자연 6	인문 1 자연 1
	방사선학과	방사선학과	8	1	2	1	12	1
원주 의과 대학	의예과	의예과	20			4	30	1
	간호학과	간호학과	인문 5 자연 5	인문 1 자연 1	인문 1 자연 1	인문 1 자연 1	인문 8 자연 8	인문 1 자연 1
	치위생학과	치위생학과	8	1	2	1	12	1
합계			306명	60명	66명	38명	458명	26명

※ 2-1 모집 조기졸업자, 지역고교우수자(광역자치단체장 추천자) 전형 및 2-2 모집 동아시아국제학부(EIC) 전형은 모집 요강을 참조하시기 바랍니다.

2008학년도 수시 모집 입학전형안내
원주캠퍼스

원주캠퍼스 수시 2-1 모집

01 교과성적우수자 전형

■ 지원자격

국내 정규 고등학교 3학년 재학생으로 2008년 2월 졸업예정이며, 3학년 1학기까지 5개 학기의 국내 고교 성적이 모두 있는 자 (5개 학기 모두 과목별 '원점수, 평균, 표준편차' 또는 '석차, 동석차, 총원' 이 기재되어야 함)
(전문계 고등학교 이수자, 일반고등학교와 종합고등학교의 전문계 과정 이수자 및 검정고시 출신자 제외)

■ 전형방법

1단계 전형	<ul style="list-style-type: none"> · 학교생활기록부 교과영역과 비교과영역을 평가함 · 각 모집단위별 모집인원의 일정 배수를 면접구술시험 대상으로 선발함
2단계 전형	<ul style="list-style-type: none"> · 2단계 전형은 면접구술시험 대상자에 한하여 실시함 · 1단계 전형 평가 결과 및 면접구술시험 결과를 종합적으로 평가하여 합격자를 선발함 · 모든 합격자에게 최저학력기준(수능조건)을 적용함

※ 최저학력기준(수능조건)은 39쪽 「조건부 합격자의 최저학력기준」을 참고

■ 전형요소 및 반영 비율

학교생활기록부		면접구술시험
교과영역	비교과영역	
80%	10%	10%

※ 학교생활기록부 교과영역 반영 방법은 36쪽 참조

※ 면접구술시험은 지원자의 가치관 및 지도자적 자질을 평가함

02 조기졸업자 전형

■ 지원자격

국내 정규 고등학교 2학년에 재학 중인 2008년 2월 졸업예정자로서, 2학년 1학기까지 수학과 과학 교과의 이수단위 합계가 43단위 이상인 자
(전문계 고등학교 이수자, 일반고등학교와 종합고등학교의 전문계 과정 이수자 및 검정고시 출신자 제외)

■ 모집단위 및 모집인원

원주캠퍼스의 모집단위(단, 의예과 제외)는 교과성적우수자 전형의 모집단위와 동일하며, 교과성적우수자 모집인원 내에서 약간 명을 선발함

■ 전형방법

1단계 전형	<ul style="list-style-type: none"> · 학교생활기록부(고등학교 2학년 1학기까지)와 추천서, 자기소개서, 기타자료 등을 종합적으로 평가함 · 각 모집단위별 모집인원의 일정 배수를 면접구술시험 대상으로 선발함
2단계 전형	<ul style="list-style-type: none"> · 2단계 전형은 면접구술시험 대상자에 한하여 심층면접구술시험을 실시함 · 1단계 전형 평가 결과 및 심층면접구술시험 결과를 종합적으로 평가하여 최종합격자를 선발함 ※ 조기졸업자 전형 합격자 발표 : 2007. 10. 18(목) 17:00 조기졸업자 전형 추가합격자 발표 : 2007. 12. 16(일) 17:00

※ 조기졸업자 전형은 최저학력기준(수능조건)을 부여하지 않음

■ 전형요소 및 반영 비율

학교생활기록부(교과영역)	학교생활기록부 비교과 영역, 추천서, 자기소개서, 기타자료	심층면접구술시험
40%	30%	30%

※ 학교생활기록부 교과영역 반영 방법은 36쪽 참조

※ 심층면접구술시험은 종합적 사고능력을 측정하기 위해 수학 및 과학 관련 교과에 관해 평가함

03 영어능력우수자 전형

■ 지원자격

국내·외 정규 고등학교 2005년 9월 1일 이후 졸업자 또는 3학년에 재학 중인 2008년 2월 졸업예정자로서 2005년 9월 11일 이후 응시한 영어공인 시험에서 TOEFL 550점(PBT), 213점(CBT), 79점(IBT), TOEIC 800점, TEPS 750점 이상의 점수를 하나 이상 취득한 자 (전문계 고등학교 이수자, 일반고등학교와 종합고등학교의 전문계 과정 이수자 및 검정고시 출신자 제외)

■ 전형방법

1단계 전형	<ul style="list-style-type: none"> · 학교생활기록부(재학생-고등학교 3학년 1학기까지, 졸업생-3학년 2학기까지), 영어능력 증빙 서류, 추천서, 자기소개서, 기타자료 등을 종합적으로 평가함 · 각 모집단위별 모집인원의 일정 배수를 면접구술시험 대상으로 선발함
2단계 전형	<ul style="list-style-type: none"> · 2단계 전형은 면접구술시험 대상자에 한하여 면접구술시험을 실시함 · 1단계 전형 평가 결과 및 면접구술시험 결과를 종합적으로 평가하여 최종 합격자를 선발함

※ 영어능력우수자 전형은 최저학력기준(수능조건)을 부여하지 않음

■ 전형요소 및 반영 비율

학교생활기록부 (교과영역)	학교생활기록부 비교과 영역, 영어능력, 추천서, 자기소개서, 기타자료	면접구술시험
40%	30%	30%

※ 학교생활기록부 교과영역 반영 방법은 36쪽 참조

※ 면접구술시험은 응시영역을 '인문' 과 '자연' 으로 구분하여 다면사고능력을 평가하며 영어로 답변하는 방식으로 진행함 (모집단위별 면접구술시험 응시영역은 38쪽 [(심층)면접구술시험 응시영역]을 참조)

04 특기자 전형

■ 지원자격

국내·외 정규 고등학교 2005년 9월 1일 이후 졸업자 및 2008년 2월 졸업예정자 또는 2005년 4월 이후 국내 고등학교 졸업자격 검정고시 합격자로서 다음 중 하나의 조건을 충족하는 자

[인문사회계열] 가. 전국 규모의 주요 문학상, 신춘문에 입상자

나. 전국 규모의 문화예술대회 입상자

다. 고등학교 재학 중 국제 올림피아드 참가자 또는 국내 올림피아드 입상자

[자연계열] 가. 수학과 과학 관련 교과를 35단위 이상 이수하고, 평균 등급이 각각 3.5등급 이내인 자(국내고)

나. 수학 또는 과학 관련 전문교과가 15단위 이상인 자(국내고)

다. 고등학교 재학 중 국제 올림피아드 참가자 또는 국내 올림피아드 입상자

■ 전형방법

1단계 전형	<ul style="list-style-type: none"> · 학교생활기록부, 수상경력, 자기소개서, 추천서, 기타자료 등을 종합적으로 평가함 · 각 모집단위별 모집인원의 일정 배수를 심층면접구술시험 대상으로 선발함
2단계 전형	<ul style="list-style-type: none"> · 2단계 전형은 심층면접구술시험 대상자에 한하여 실시함 · 1단계 전형 평가 결과 및 심층면접구술시험 결과를 종합적으로 평가하여 합격자를 선발함 · 최저학력기준은 인문사회는 전체 적용, 자연은 부분 적용함

※ 최저학력기준(수능조건)은 39쪽 「조건부 합격자의 최저학력기준」을 참고

■ 전형요소 및 반영 비율

학교생활기록부, 수상경력, 추천서, 자기소개서, 기타자료	심층면접구술시험
50%	50%

※ 심층면접구술시험은 대학수학에 필요한 종합적 사고능력을 측정하기 위해 '인문'과 '자연'으로 구분하여 실시하는데 인문은 다면사고능력을 평가하며, 자연은 수학 및 과학 관련 교과에 관하여 평가함

(모집단위별 면접구술시험 응시영역은 38쪽 [(심층)면접구술시험 응시영역]을 참조)

05 지역고교 우수자 전형

■ 지원자격

[학교장 추천자]

강원도 소재 정규 고등학교에 입학하여 전 교육과정을 이수한 2006년 2월 이후 졸업자 또는 3학년에 재학 중인 2008년 2월 졸업예정자로서 학교장 추천을 받은 자

(전문계 고등학교 이수자, 일반고등학교와 종합고등학교의 전문계 과정 이수자 및 검정고시 출신자 제외)

[광역자치단체장 추천자]

국내 정규 고등학교 3학년에 재학 중인 2008년 2월 졸업예정자로서 다음의 조건을 동시에 충족하는 자
(전문계 고등학교 이수자, 일반고등학교와 종합고등학교의 전문계 과정 이수자 및 검정고시 출신자 제외)

가. 연세대학교 원주캠퍼스와 관·학 협정을 체결한 광역자치단체(강원도) 내에 주소를 두고 그 소재 정규 고등학교에 입학하여 전 교육과정을 이수함

나. 국민기초생활보장수급자 및 차상위계층인 자 또는 그 자녀로서 광역자치단체장 추천을 받음

※ 모집단위는 학교장 추천자 모집단위와 같으며 총 12명 선발함(모집단위별 최대 선발 인원 2명)

■ 전형방법

1단계 전형	<ul style="list-style-type: none"> • 학교생활기록부[재학생-고등학교 3학년 1학기까지, 졸업생-고등학교 3학년 2학기까지(학교장추천자)], 추천서, 자기소개서, 기타자료 등을 종합적으로 평가함 • 각 모집단위별 모집인원의 일정 배수를 면접구술시험 대상으로 선발함
2단계 전형	<ul style="list-style-type: none"> • 2단계 전형은 면접구술시험 대상자에 한하여 실시함 • 1단계 전형 평가 결과 및 면접구술시험 결과를 종합적으로 평가하여 합격자를 선발함 • 의예과 합격자에 한해 최저학력기준(수능조건)을 부여함

※ 최저학력기준(수능조건)은 39쪽 「조건부 합격자의 최저학력기준」을 참고

■ 전형요소 및 반영 비율

학교생활기록부(교과영역)	학교생활기록부 비교과영역, 추천서, 자기소개서, 기타자료	면접구술시험
40%	30%	30%

※ 학교생활기록부 교과영역 반영 방법은 36쪽 참조

※ 면접구술시험은 응시영역을 인문, 자연으로 구분하여 다면사고능력을 평가함

(모집단위별 면접구술시험 응시영역은 38쪽 [(심층)면접구술시험 응시영역]을 참조)

원주캠퍼스 수시 2-2 모집

01 일반우수자 전형

■ 지원자격

국내 · 외 정규 고등학교 졸업자, 2008년 2월 졸업예정자 및 국내 고등학교 졸업자격 검정고시 합격자

■ 전형방법

1. 일반우수자 전형은 일괄합산전형으로 학교생활기록부 교과·비교과 영역 및 논술시험 성적을 합산한 총점 순으로 합격자를 선발함
2. 합격자 모두에게 최저학력기준(수능조건)을 부여함(39쪽 「조건부 합격자의 최저학력기준」을 참조)

■ 전형요소 및 반영 비율

학교생활기록부		논술
교과영역	비교과영역	
40%	10%	50%

※ 학교생활기록부 교과영역 반영 방법은 36쪽 참조

※ 논술시험은 37쪽 [논술시험] 참조

02 사회기여자 및 사회적 배려대상자 전형

■ 지원자격

국내 · 외 정규 고등학교 졸업자 및 3학년 재학생으로 2008년 2월 졸업예정자 또는 국내 고등학교 졸업학력 검정고시 합격자로서 아래의 지원 자격 중 하나의 자격을 갖춘 자

구 분		지원자격
사회 기여자	<ul style="list-style-type: none"> • 독립유공자 • 국가유공자 • 5·18민주유공자 	<ul style="list-style-type: none"> • 국가보훈처장의 추천을 받은 자로서 <ul style="list-style-type: none"> - 독립유공자 : 독립유공자예우에관한법을 제4조 각 호에 해당하는 자의 자녀 및 손자녀(외손 포함) - 국가유공자 : 국가유공자등예우및지원에관한법을 제4조 1항 각 호에 해당하는 자 또는 그의 자녀 - 5·18민주유공자 : 5·18민주유공자예우에관한법을 제4조에 해당하는 자 또는 그의 자녀
	<ul style="list-style-type: none"> • 국위선양자 	<ul style="list-style-type: none"> • 국내 · 외에서 활동하면서 학술, 문화, 예술, 과학기술, 산업분야에서 세계적으로 권위 있는 상을 수상하였거나 업적을 내어 대한민국의 국위를 선양한 자 또는 그의 자녀 및 손자녀 (외손 포함) ※ 국위선양자의 수상 내역 또는 업적에 대한 평가는 별도 심의위원회를 구성하여 심의함
사회적 배려 대상자	<ul style="list-style-type: none"> • 벽·오지 근무 공무원 (일반·교육공무원) 	<ul style="list-style-type: none"> • 벽·오지에서 1997년 1월 1일 ~ 2007년 9월 11일까지의 기간 동안 통산 근무경력 기간이 5년 이상이며 2007년 9월 11일 현재 공무원으로 재직 중인 자의 자녀
	<ul style="list-style-type: none"> • 직업군인 	<ul style="list-style-type: none"> • 국방부 자격 심사에서 선발된 국방부 장관 추천자
	<ul style="list-style-type: none"> • 국내 · 외의 벽·오지 근무 경력이 있는 선교사 및 교역자 또는 의료봉사자 	<ul style="list-style-type: none"> • 국내 · 외의 벽·오지에서 1997년 1월 1일 ~ 2007년 9월 11일까지의 기간 동안 통산 근무경력 기간이 5년 이상이며 2007년 9월 11일 현재 해당 분야에 재직 중인 자의 자녀
	<ul style="list-style-type: none"> • 환경미화원 	<ul style="list-style-type: none"> • 환경미화원(공무원으로 구청 소속 별정직)으로서 2007년 9월 11일 현재 5년 이상 연속으로 재직 중인 자의 자녀
<ul style="list-style-type: none"> • 소년·소녀 가정 등록자 	<ul style="list-style-type: none"> • 국민기초생활보장수급자로서 읍, 면, 동에 소년·소녀 가정으로 등록되어 있는 자 	

■ 전형방법

1. 사회기여자 및 사회적 배려대상자 전형은 일괄합산전형으로 학교생활기록부 교과·비교과 영역 및 논술시험 성적을 합산한 총점 순으로 합격자를 선발함
2. 합격자 모두에게 최저학력기준(수능조건)을 부여함(39쪽 「조건부 합격자의 최저학력기준」을 참조)

■ 전형요소 및 반영 비율

학교생활기록부		논술
교과영역	비교과영역	
40%	10%	50%

※ 학교생활기록부 교과영역 반영 방법은 36쪽 참조

※ 논술시험은 37쪽 [논술시험] 참조

03 동아시아국제학부(EIC) 전형

■ 지원자격

다음 중 하나의 조건을 충족하며 입학원서 접수 마감일 기준 2년 이내(2005.9.11일 이후)에 응시한 공인영어성적을 제출할 수 있는 자 (전문계 고등학교 이수자, 일반고등학교와 종합고등학교의 전문계 과정 이수자 제외)

- 가. 국내·외 정규 고등학교 2008년 2월 졸업예정자
- 나. 2005년 9월 1일 이후 국내·외 정규 고등학교 졸업자
- 다. 2005년 4월 1일 이후 국내 고등학교 졸업자격 검정고시 합격자

■ 모집단위 및 모집인원

모집단위	전공	모집인원
동아시아국제학부	<ul style="list-style-type: none"> • Economy and Business • Politics and Culture 	25명

■ 전형방법

1단계 전형	<ul style="list-style-type: none"> • 학교생활기록부, 자기소개서, 추천서, 기타자료 등을 종합적으로 평가하여 영어면접구술시험 대상자를 선발함
2단계 전형	<ul style="list-style-type: none"> • 2단계 전형은 영어면접구술시험 대상자에 한하여 실시함 • 1단계 전형 평가 결과 및 영어면접구술시험 결과를 종합적으로 평가하여 최종합격자를 선발함

※ 동아시아국제학부(EIC) 전형은 최저학력기준(수능조건)을 부여하지 않음

■ 전형요소 및 반영 비율

학교생활기록부, 자기소개서, 추천서, 기타자료 등	영어면접구술시험
60%	40%

원주캠퍼스 논술 예시 문제

연세대학교의 '다면사고형 논술'은 우수한 인재를 선발하기 위해 도입된 것으로 이 시험을 통해 수험생의 이해력, 분석력, 창의적 사고력, 표현력 등의 다양한 지적능력을 평가하려고 합니다. 지난 6월에 발표한 다음의 예시 문제로 출제 경향을 파악하여 준비하면 논술 시험에 많은 도움이 될 것입니다. 자세한 내용은 입학처 홈페이지(<http://admission.yonsei.ac.kr>)에서 관련 자료를 참고하기 바랍니다.

◎ 인문사회계열 문제 ◎

※ 다음 제시문을 읽고 해당 문제에 답하십시오.

제시문 1 ▶

부지런함(勤)이란 무엇 뜻하겠는가? 오늘 할 일을 내일로 미루지 말며, 아침때 할 일을 저녁때로 미루지 말며, 맑은 날에 해야 할 일을 비오는 날까지 끌지 말도록 하고, 비 오는 날에 해야 할 일도 맑은 날까지 끌지 말아야 한다. 늙은이는 앉아서 감독하고, 어린 사람들은 직접 행동으로 어른의 감독을 실천에 옮기고, 젊은이는 힘든 일을 하고, 병이 든 사람은 집을 지키고, 부인들은 길쌈을 하느라 한밤중(四更)이 넘도록 잠을 자지 않아야 한다. 요컨대 집 안의 상하 남녀 간에 단 한 사람도 놀고 먹는 사람이 없게 하고, 또 잠깐이라도 한가롭게 보여서는 안 된다. 이런 걸 부지런함이라 한다.

검(儉)이란 무엇인가? 의복이란, 몸을 가리기만 하면 되는 것인데, 고운 비단으로 된 옷이야 조금이라도 해지면 세상에서 볼품없는 것이 되어 버리지만, 덤덤하고 값싼 옷감으로 된 옷은 약간 해진대 해도 볼품이 없어지지 않는다. 한 벌의 옷을 만들 때 앞으로 계속 오래 입을 수 있을지 없을지를 생각해서 만들어야 하며, 곱고 아름답게만 만들어 빨리 해지게 해서 안 된다. 이런 생각으로 옷을 만들게 되면, 당연히 곱고 아름다운 옷을 만들지 않게 되고, 투박하고 질긴 것을 고르지 않을 사람이 없게 된다.

음식이란, 목숨만 이어 가면 되는 것이다. 아무리 맛있는 고기나 생선이라도 입 안으로 들어가면 더러운 물건이 되어 버린다. 삼키기 전에 벌써 사람들은 싫어한다.

인간이 이 세상에서 귀하다고 하는 것은 정성 때문이니, 전혀 속임이 있어서는 안 된다. 하늘을 속이면 제일 나쁜 일이고, 임금이나 아버지를 속이거나 농부가 같은 농부를 속이고 상인이 동업자를 속이면 모두 죄를 짓게 되는 것이다. 단 한 가지 속일 수 있는 일이 있다면 그건 자기의 입과 입술이다. 아무리 맛있는 음식도 맛있게 생각하여 입과 입술을 속여서 잠깐 동안만 지내고 보면 배고픔은 가셔서 주름을 면할 수 있을 것이니, 이해해야만 가난을 이기는 방법이 된다. (정약용, 『유배지에서 보낸 편지』)

[문제 1] 이 글에는 '옷과 음식'에 대한 글쓴이의 특정한 가치관이 담겨 있다. 이러한 가치관을 옹호하거나 비판하는 입장 가운데 하나를 선택해 800자 내외로 자신의 의견을 논술하십시오. (배점 : 50점)

제시문 2 ▶

〈예시문〉

극장협회가 카드사를 상대로 '신용카드 영화할인 혜택'을 없앨 것을 요구하고 나섰다. 서울시 극장협회는 전 업계 카드사들의 협의체인 여신금융협회에 신용카드 영화할인 혜택을 폐지 또는 대폭 줄일 것을 골자로 하는 '공문'을 지난주 발송했다. 극장협회가 카드 영화할인을 없애라고 정식으로 나선 것은 중소 극장들의 경우 카드사와 영화할인 제휴를 맺지 못해 소비자들이 점차 외면하고 있다는 분석 때문이다. 극장협회 관계자는 16일 "신용카드사와 할인제휴를 맺지 못한 중소 상영관의 경우, 대형 극장체인과 달리 카드 영화할인 때문에 막대한 영업지장을 받고 있다"고 주장했다. 그는 "7000~8000원 하는 영화표를 3000~4000원씩 할인해 주는 게 말이 되냐"며 언성을 높였다.

(2007년 4월 20일자 일간신문)

2008학년도 수시 모집 입학전형안내
원주캠퍼스

보조문 1. 대학생 김 모 씨는 A극장 단골 회원이다. A극장 멤버십 카드를 소지한 그는 주중 '멤버십데이'를 이용해 4,000원에 영화를 본다. 김 모 씨가 극장을 자주 찾게 된 가장 큰 이유도 이런 할인 이벤트 때문이다.

보조문 2. 지난해 호남지역을 표본으로 조사한 바에 따르면 평균 관람료 단가가 2006년 7월 6,014원에서 지난 2월 5,008원으로 떨어졌다. 할인 관람료가 4,000원이라면 정상 관람료 7,000원이 아닌 4,000원 기준으로 극장과 투자배급사 간의 배분비율이 적용된다. 한국영화의 경우 현행 배분비율은 극장 대 투자배급사가 5대 5이지만 외화는 4:6의 비율이 적용된다.

보조문 3. 현행 국내 박스오피스 집계는 극장에서 해당 영화가 일주일 동안 벌어들인 총 금액이 아니라 관객 수로 집계된다. CJ 엔터테인먼트, 쇼박스(주)미디어플렉스, 롯데쇼핑(주)롯데엔터테인먼트 등 메이저 투자배급사들은 자사 극장을 소유하고 있다.

[문제 1] 위의 보조문을 이용하여 메이저 투자배급사들이 자사 극장들의 할인 이벤트에 특별한 조치를 취하지 않은 이유를 200자 이내로 설명해 보시오.(배점 : 15점)

[문제 2] 예시문과 보조문 2를 통해 중소 극장의 어려움을 200자 이내로 설명해 보시오.(배점 : 15점)

[문제 3] 학생이 보조문 1의 김모군과 같은 상황이라면 위 예시문의 주장에 대해 어떻게 반응 하겠는가를 설명하시오. (배점 : 20점, 자수 제한 없음)

◎ **인문사회계열 출제의도 및 답안 작성 시 유의사항** ◎

1. 출제의도

제시문 1 ▶

문항 1의 제시문은 정약용의 글 『유배지에서 보낸 편지』의 일부이다. 이 제시문은 고등학교 국어 교과서 상권에 수록되어 있어 학생들에게 매우 익숙한 글이다. 제시문은 부지런함과 검소한 삶의 태도를 강조하고 있다. 특히 검소한 삶의 태도를 강조하는 부분에는 ‘옷과 음식’에 대한 글쓴이의 특정한 가치관이 담겨 있는데, 이를 인용하면 다음과 같다. “의복이란, 몸을 가리기만 하면 되는 것인데, 고운 비단으로 된 옷이야 조금이라도 해지면 세상에서 볼품없는 것이 되어 버리지만, 툭툭하고 값싼 옷감으로 된 옷은 약간 해진다고 해도 볼품이 없어지지 않는다. 한 벌의 옷을 만들 때 앞으로 계속 오래 입을 수 있을지 없을지를 생각해서 만들어야 하며, 곱고 아름답게만 만들어 빨리 해지게 해서 안 된다. 이런 생각으로 옷을 만들게 되면, 당연히 곱고 아름다운 옷을 만들지 않게 되고, 투박하고 질긴 것을 고르지 않을 사람이 없게 된다. 음식이란, 목숨만 이어 가면 되는 것이다. 아무리 맛있는 고기나 생선이라도 입 안으로 들어가면 더러운 물건이 되어 버린다. 삼키기 전에 벌써 사람들은 싫어한다.”

이 글은 지금으로부터 약 200년 전에 쓰여진 글이다. 따라서 글을 쓸 당시 작가가 처해있던 상황은 지금과 많이 다르다. 경제적 상황이 크게 다를 뿐 아니라 문화적 상황도 많이 변했다. 사회가 변하면 가치관도 점차 변한다. 그러나 모든 가치관이 일시에 변하는 것은 물론 아니다. 어떤 것은 크게 변하지만, 어떤 것은 시대가 바뀌어도 별반 변하지 않는다. 사람에 따라 그 변화를 수용하는 태도 또한 차이가 있다.

문제 1은 ‘옷과 음식’에 대한 작가의 가치관을 옹호하거나 비판하는 입장 가운데 하나를 선택해 자신의 의견을 논술하는 것이다. 이는 결국 작가 정약용이 주장하던 ‘검소함’의 가치가 지금도 그대로 유용한 것인가를 묻는 질문이 된다. 그러나 출제자가 의도한 것은 ‘검소함’의 가치 전반에 대한 찬성이나 반대가 아니라, 그 가운데 ‘옷과 음식’을 대하는 태도에 대한 찬성 혹은 반대 의견을 진술하라는 것이다. 즉 제시문의 전반적 의미를 염두에 두되, 그 가운데 특정 부분과 관련된 사항에 대해서 자신의 의견을 명확히 진술하기를 요구하는 것이다.

제시문 2 ▶

예시문은 신용카드 영화할인 혜택과 관련한 극장협회와 카드사간의 다툼에 관한 내용을 다룬 일간신문의 글이다. 예시문에서 다른 내용을 보완하기 위해 3개의 보조문을 첨부하였다. 보조문 1은 할인혜택을 통해 상대적으로 극장에 더 자주 가는 평균적인 소비자 (대학생)의 상황을 묘사하고 있고 보조문 2는 할인혜택에 따른 관람료 하락의 정도와 극장의 수입배분비율에 대해 설명하고 있다. 보조문 3은 국내 박스오피스 통계가 어떻게 집계되는지 그리고 자사극장을 소유하고 있는 메이저 투자배급사들의 이해관계가 어떠한 것인지에 대해 서술하고 있다.

예시문을 통해 나타난 사회적 현상에 대해 보조문을 이용하여 얼마나 효과적으로, 그리고 논리적으로 문제의 근본을 이해하고 있는가를 점검하는 것이 이 논술 문제의 출제 의도이다. 이러한 출제 의도를 반영하기 위해 문제는 각 이해관계 당사자들의 구체적 이해관계를 얼마나 논리적으로 잘 이해하고 있는가를 묻고 있다. 즉 신용카드의 극장할인혜택을 유지, 또는 포기해야 하는가라는 사회적 현상과 관련한 쟁점에 대해 문제 1은 자사극장을 소유하고 있는 메이저 투자 배급사, 문제 2는 중소 극장, 문제 3은 평균적인 소비자의 입장에서의 이해관계를 설명할 것을 요구하는 것이다. 이러한 문제구성을 통해 주어진 사회현상을 입체적으로 이해하고 분석하는 능력을 측정하는 것이 이 문항의 출제 의도이다.

2. 답안 작성 시 유의사항

제시문 1 ▶

- 이 문제는 특정한 가치관을 옹호하거나 비판하라는 것이다. 따라서 답안에는 수험생의 입장이 분명하게 제시되어야 한다. 학생들이 제출한 답안을 보면, 두 가지 상반되는 입장의 장단점을 길게 서술하는 경우가 있다. 이는 좋은 답안이라 할 수 없다.
- 특정한 가치관에 대한 선택을 요구하는 문제에서는 그러한 선택의 이유를 구체적으로 제시하는 것이 매우 중요하다. 이는 논리적 글쓰기를 위한 필수 요건이 된다. 특정한 입장을 선택하고 그 선택의 이유를 설득력 있게 제시하는 것이 좋은 답안이다.
- 문제의 범위를 넘어서는 진술은 피해야 한다. 예를 들면 학생들이 제출한 답안의 일부는 부지런함의 중요성에 대해 강조하고 있는 바, 이는 제시문에서는 의미 있는 부분이지만 출제 의도와는 관계가 없는 부분이다. 김소함, 그 가운데서도 '옷과 음식'에 대한 태도를 중심으로 답안을 작성해야만 한다.
- 문제에서 요구하는 원고의 분량을 지켜야 한다. 지나치게 길거나 짧은 답안은 감점의 요인이 된다. 단, 10% 내외의 가감은 가능하다.

제시문 2 ▶

[문제 1] 이 문제는 보조문 안에 답이 주어져 있다. 보조문 3에서 언급된 내용, 즉 박스오피스의 집계는 입장료 수입이 아니라 관객수로 집계된다는 점, 그리고 메이저 투자배급사는 관객수를 늘려 입장료 수입 뿐만이 아니라 기타 관련 수입도 증대시킬 수 있다는 점을 설명할 수 있어야 한다. 효과적인 답안이라면 투자배급사들이 할인혜택 - 관객수의 증가 - 총입장료 수입 + 각종 부대수입의 증가라는 효과를 보는 전략이 요금 유지를 통한 입장료 수입확보라는 전략보다 더 좋은 전략이라는 것을 설명해야 할 것이다.

[문제 2] 중소극장의 경우 메이저 투자배급사의 이같은 전략에 따른 이익이 거의 없다는 점을 지적해야 할 것이다. 즉 할인혜택 - 관객수의 증가 - 총수입 증가의 효과보다 할인혜택 - 평균관람료 하락 - 총수입 감소의 효과를 더 중요하게 판단하고 있다는 것이다. 이러한 점을 논리적으로 잘 설명한 답안이 우수한 답안이라고 할 것이다.

[문제 3] 소비자 입장에서 이러한 논란에 대해 어떠한 생각을 가지고 있는가를 묻고 있다. 여기서는 할인혜택의 감소라는 현실적 이해관계의 충돌을 얼마나 논리적으로 큰 틀에서의 생각을 가지고 접근하는가를 평가한다. 이 문제는 위의 두 문제와 달리 일정한 답이 없다고 할 것이다. 가능한 답을 두 가지로 정리한다면 다음과 같다. 첫째, 할인혜택의 감소에 따라 소비자의 불만 증대 - 관객수 감소 - 극장 수입의 감소가 더 중요할 것이므로 궁극적으로 이러한 조치가 전 극장산업에도 도움이 안 될 것이라는 주장이다. 이러한 주장을 위해서는 할인혜택의 감소에 따른 관객수 감소가 매우 유의미하고 중요하다는 것을 논리적으로 설득하는 과정이 필요하다. 이는 자신의 경험이나 젊은 층의 성향을 분석함으로써 가능할 수 있다. 또 다른 가능한 답은 할인혜택의 축소를 찬성하는 것이다. 할인혜택의 축소 - 극장 수입의 증가 - 영화에 대한 투자 증가 - 좋은 영화 양산 - 영화소비자 궁극적 혜택 등의 논리를 주장할 수도 있다. 여기서도 초점은 할인혜택의 축소가 궁극적으로 왜 소비자에게 이익이 될 수 있는가를 논리적으로, 또는 경험적으로 설득할 수 있는가에 있다고 할 것이다.

◎ 자연계열 문제 ◎

[문제 1] 다음은 2006년에 발생한 자동차사고를 차종과 사고원인별로 정리한 가상의 자료이다. 사망사고는 사망자가 포함된 사고이고, 부상 사고는 사망자가 없는 사고이다. 제시된 자료를 보고 다음 질문에 답하시오.

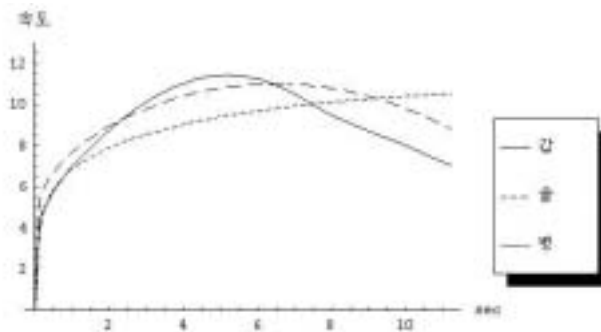
(차종과 사고원인별 자동차사고 건수)

차종	구분 보유대수 (단위 : 만 대) (S)	사고원인별 자동차사고 건수 (단위 : 만 건)					
		음주운전		신호위반		과속	
		사망(A)	부상(B)	사망(C)	부상(D)	사망(E)	부상(F)
(가)	1,000	2	31	1	5	4	102
(나)	200	2	1	1	1	5	14
(다)	500	6	7	2	5	9	36

(1) 사망사고에 대한 차종의 사고율 순위와 부상사고에 대한 차종의 사고율 순위를 구하고 설명하시오.(배점 : 20점)

(2) 차종 (가)부터 차종 (다)까지 세 개의 차종 중에서 사망사고와 부상사고의 위험정도를 고려하여 사고위험도가 가장 높은 차종을 찾으려고 한다. 표(1)에서 얻을 수 있는 정보들(S, A, B, C, D, E, F)만을 이용하여, 사고위험도를 구하기 위한 평가식을 만들고 사고 위험도에 대한 순위를 구하는 과정을 설명하시오.(배점 : 30점)

[문제 2] 물체의 움직임을 표현하고 기술하는 도구로 식, 도표, 그래프를 사용하면 매우 편리하다. 특히 직선운동을 하는 경우 움직이는 물체의 속도에 관한 식이나 아래와 같은 그래프가 주어지면 우리는 그 움직임을 직접 보지 않고서도 많은 정보를 파악할 수 있다. 다음은 육상선수 갑, 을, 병 세 명이 100m 달리기 시험을 한 기록을 그래프와 표로 나타낸 것이다. 그래프와 표를 잘 분석하고 다음 물음에 답하시오.



(단위 : m)

초 선수	1	2	3	4	5	6	7	8	9	10	11
A	5.37	12.80	21.05	29.85	39.07	48.62	58.43	68.46	78.66	89.00	99.45
B	5.48	13.40	22.89	33.51	44.78	56.15	67.08	77.07	86.15	94.50	102.09
C	6.32	14.67	24.08	34.21	44.83	55.72	66.70	77.59	88.20	98.32	107.75

(1) 위의 그래프와 표를 통해 알 수 있는 사실을 모두 말해 보시오.(배점 : 30점) (표와 그래프의 관계, 달리기 순위, 순발력 등등)

(2) 육상경기에는 100m, 200m, 400m 달리기와 800m 이상 중장거리 경주, 100m허들, 110m허들, 400m허들 등의 장애물경기, 릴레이, 경보, 마라톤, 멀리뛰기, 3단뛰기, 높이뛰기, 장대높이뛰기, 창이나 원반던지기경기 등이 있다. 코치로서 2, 3등을 한 선수에게 100m 경주가 아닌 다른 육상경기의 종목을 추천한다면 어떤 종목이 적합하다고 생각하는가? 그 이유를 설명하시오.(배점 : 20점)

◎ 자연계열 출제의도 및 답안 작성 시 유의사항 ◎

1. 출제의도

자연계 논술은 수리 및 과학적인 자료나 모델에 대해서, 첫째 기본적인 정보를 이해하는 능력, 둘째 주어진 정보를 분석하는 능력, 셋째 의미 있는 정보들을 종합하고 논리적 추론을 통하여 주어진 문제를 해결하는 종합적 문제해결 능력 등을 측정할 수 있도록 하였다. 또한 논리적인 분석과 추론을 통하여 여러 가지 다양한 형태의 창의적인 답안이 가능하도록 하였다.

2. 답안 작성 시 유의사항

- 논술은 자신의 주장을 논리적인 글로써 서술하는 것이다. 따라서 수리논술의 경우에도 마찬가지로, 과학적인 이해와 논리적 추론을 바탕으로 결론을 유추하여 자신의 주장을 조리있게 서술하는 노력이 필요하다.
- 수식이나 그림을 적절하게 사용하면 자신의 생각을 효과적으로 전달하는데 크게 도움이 된다. 하지만 단순한 지식이나 그림의 나열로 이루어진 답안은 자신의 생각을 정확히 전달하는데 많은 문제가 생긴다. 따라서 수식이나 그림을 적절하게 사용하면 자신의 생각을 효과적으로 전달하는데 크게 도움이 되지만 지나치면 오히려 해가 된다.

지원자 안내 사항

전형별 제출 서류

01 전형별 제출서류 일람표

모집 시기	전형	입학원서	학생부	자기소개서	추천서	지원자격 증빙 필수서류						추가 필수서류	기타 자료
						수상 증빙	공인 외국어 성적	AP 성적	경기 실적 증명서	구분별 증빙	수급권자 증명서		
수시 2-1	교과성적우수자	X ⁽¹⁾	○	X	X								X
	조기졸업자	○	○	○	○							- 조기졸업예정 확인서	○
	글로벌리더	○	○	○	○		△	△					○
	영어능력우수자	○	○	○	○		○ ⁽²⁾						○
	특기자	○	○	○	○	△							○
	음악특기자	○	○	○	○	○							○
	체육특기자	○	○	○	X				○			- 고등학교장추천서 - 개인기록증명서 (개인종목 해당자) - 우수선수추천서(해당자만)	○
	음악대학일반우수자	X ⁽¹⁾	○	X	X								X
	지역고교우수자 (학교장추천)	○	○	○	○							- 고등학교장추천서	○
지역고교우수자 (광역자치단체장 추천)	○	○	○	○						○ ⁽³⁾	- 광역자치단체장추천서 - 주민등록초본	○	
수시 2-2	일반우수자	X ⁽¹⁾	○	X	X								X
	사회기여자 및 사회적 배려대상자	○	○	X	X					○		- 주민등록등본	X
	연세한마음장학	○	○	○	○						○ ⁽⁴⁾		X
	언더우드국제대학(UIC)	○	○	○	○		○ ⁽²⁾						○
	동아시아국제학부(EIC)	○	○	○	○		○ ⁽²⁾						○

○ : 필수서류 ○ : 제출가능 △ : 전형별 지원자격 유형에 따라 제출 X : 제출불필요

- (1) 해당 전형의 입학원서는 연세대학교 입학처에서 일괄 출력함
- (2) 공인영어시험성적에 한함
- (3) 국민기초생활보장수급권자 증명서 또는 차상위계층 증명서류
- (4) 국민기초생활보장수급권자 증명서

02 기타 사항

- (1) 학교생활기록부 전산제공에 동의한 지원자는 학교생활기록부를 제출할 필요가 없습니다.
- (2) 국외고 졸업(예정)자는 위의 서류 외에 고등학교 전 학년 성적증명서(Official Transcript), 수학기간기록표, 졸업(예정)증명서를 추가로 제출합니다.
- (3) 국내 고등학교 졸업자격 검정고시 지원자는 위의 서류 외에 검정고시 합격증명서와 성적증명서를 추가로 제출합니다.
단, 특기자·언더우드국제대학·동아시아국제학부 전형 지원자는 검정고시 합격증명서 및 성적증명서를 추가로 제출합니다.
- (4) 지원자격 증빙에 해당하지 않는 각종 수상경력 증빙, 공인외국어성적 등은 기타자료로 제출할 수 있습니다.
(단, 기타자료를 접수하지 않는 전형은 제출 불가)
- (5) 수시 2-1 모집과 수시 2-2 모집 복수지원자는 제출서류를 전형별로 구분하여 각각 제출해야 합니다.

전형료 안내

01 전형료

- (1) 연세한마음장학 전형, 지역고교우수자 전형(광역자치단체장추천자) : 30,000원
- (2) 음악대학 일반우수자 전형 : 100,000원
- (3) 언더우드국제대학 전형, 동아시아국제학부 전형 : 150,000원
- (4) 그 외 전형 : 70,000원

02 1단계 전형 불합격자에게는 2단계 전형 전형료 15,000원 (언더우드국제대학 전형, 동아시아국제학부 전형 50,000원)을 입학원서에 기재한 전형료 반환계좌로 반환해 드립니다.

03 인터넷 원서접수 수수료는 연세대학교에서 부담합니다.

등록확인 예치금 납부 안내

01 등록확인 예치금 420,000원(단, 언더우드국제대학 전형 650,000원, 동아시아국제학부전형 460,000원)을 우선 납부하고 등록금 확정 후 차액을 신입생 등록기간에 완납해야 합니다.

02 등록확인 예치금 납부 기간

: 2007. 12. 17(월) ~ 18(화)

03 납부장소

: 우리은행 및 모든 금융기관

04 최종 등록 예정일

: 2008. 2. 4(월) ~ 11(월)

※ 교육인적자원부 대학입학전형 기본계획에 의거, 등록확인 예치금은 총납부금액의 10% 이내 금액입니다.

※ 2007학년도 등록금 내역은 연세대학교 홈페이지(<http://www.yonsei.ac.kr/contents/sinchon/tuition.html>)에서 확인할 수 있습니다.

전형요소 및 시험관련 안내사항

학교생활기록부 교과영역 반영 방법

01 전형별 교과목별 반영방법

전 형	교과목별 반영방법
교과성적우수자 글로벌리더 영어능력우수자 지역고교우수자 일반우수자 사회기여자 및 사회적 배려대상자 연세한마음장학	(1) 교과점수(100%) = 반영과목A 점수(70%) + 반영과목B 점수(30%) (2) 반영과목A - 국어, 영어, 수학, 사회, 과학 관련 과목 - 반영비율 : 70% - 과목별 석차백분위 또는 표준화점수(Z) 반영 (3) 반영과목B - 반영과목A 이외 과목 - 반영비율 : 30% - 석차등급 9등급인 경우 감점
조기졸업자	(1) 교과점수(100%) = 반영과목A 점수(70%) + 반영과목B 점수(30%) (2) 반영과목A - 국어, 영어, 수학, 과학 관련 과목 - 반영비율 : 70% - 표준화점수(Z) 반영 (3) 반영과목B - 반영과목A 이외 과목 - 반영비율 : 30% - 석차등급 9등급인 경우 감점

02 반영과목A : 표준화점수(Z) 계산

과목별 석차 백분위가 없는 경우 다음과 같이 계산하여 반영합니다.

(1) 과목별 원점수, 평균, 표준편차를 이용하여 표준화점수인 Z 점수를 계산합니다.

$$Z = \frac{\text{원점수} - \text{평균}}{\text{표준편차}}$$

※ Z 점수는 소숫점 첫째 자리까지 반올림하여 계산합니다.

※ Z 점수가 3.0보다 크거나 -3.0 보다 작을 경우에는 각각 3.0과 -3.0으로 간주합니다.

(2) 계산된 표준화점수(Z) 대하여 다음 표와 같이 석차백분율을 적용합니다.

Z 점수	석차백분율	Z 점수	석차백분율	Z 점수	석차백분율	Z 점수	석차백분율	Z 점수	석차백분율
3.0	0.0013	1.8	0.0359	0.6	0.2743	-0.6	0.7257	-1.8	0.9641
2.9	0.0019	1.7	0.0446	0.5	0.3085	-0.7	0.7580	-1.9	0.9713
2.8	0.0026	1.6	0.0548	0.4	0.3446	-0.8	0.7881	-2.0	0.9772
2.7	0.0035	1.5	0.0668	0.3	0.3821	-0.9	0.8159	-2.1	0.9821
2.6	0.0047	1.4	0.0808	0.2	0.4207	-1.0	0.8413	-2.2	0.9861
2.5	0.0062	1.3	0.0968	0.1	0.4602	-1.1	0.8643	-2.3	0.9893
2.4	0.0082	1.2	0.1151	0.0	0.5000	-1.2	0.8849	-2.4	0.9918
2.3	0.0107	1.1	0.1357	-0.1	0.5398	-1.3	0.9032	-2.5	0.9938
2.2	0.0139	1.0	0.1587	-0.2	0.5793	-1.4	0.9192	-2.6	0.9953
2.1	0.0179	0.9	0.1841	-0.3	0.6179	-1.5	0.9332	-2.7	0.9965
2.0	0.0228	0.8	0.2119	-0.4	0.6554	-1.6	0.9452	-2.8	0.9974
1.9	0.0287	0.7	0.2420	-0.5	0.6915	-1.7	0.9554	-2.9	0.9981
								-3.0	0.9987

단, Z 점수를 이용하여 산출한 석차백분율이 해당 과목의 석차등급에 해당하는 석차백분율 범위를 벗어날 경우에는 다음과 같이 석차백분율을 적용함

등급	1등급	2등급	3등급	4등급	5등급	6등급	7등급	8등급
석차백분율	0.04	0.11	0.23	0.40	0.60	0.77	0.89	0.96

(3) 교과성적 보정 : 학교생활기록부 교과영역 기재 방식의 차이 (“석차, 동석차, 총원”과 “원점수, 평균, 표준편차”)로 인해 발생할 수 있는 교과성적의 편차를 석차등급과 석차백분율을 이용하여 보정합니다.

03 반영과목B

(1) 석차등급 9등급인 경우에 한하여 최대 5점(교과영역 100점 기준)까지 감점합니다.

$$\ast \text{등급반영교과 감점점수} = \frac{\text{반영과목B 중 석차등급 9등급 과목의 이수단위 합}}{\text{반영과목B의 이수단위의 합}} \times 5\text{점}$$

(2) 평어로 평가된 과목은 석차백분위를 이용해 석차등급으로 전환하여 적용합니다.

04 학년별 반영 비율

구 분	학년별 반영 비율
3학년 졸업(예정)자	1학년(20%) + 2학년(40%) + 3학년(40%)
조기졸업예정자	1학년 1학기(20%) + 1학년 2학기(40%) + 2학년 1학기(40%)
조기졸업자	1학년(40%) + 2학년(60%)

05 논술시험 실시 전형에서 2005년 2월 이전 졸업자, 검정고시 출신자 등은 학교생활기록부 성적을 논술시험성적으로 비교평가합니다.
(비교평가 기준은 연세대학교 입학전형관리위원회가 정하는 바에 따름)

논술시험 안내

01 논술시험

(1) 논술시험 대상자

일반우수자 전형, 연세한마음장학 전형, 사회기여자 및 사회적 배려대상자 전형 지원자 전원

(2) 논술시험 안내

(가) 논술유형 : 다면사고형

(나) 논술시험 일시 및 장소

구 분	시험장소	시험일자	유형 별 시험시간
• 서울캠퍼스 지원자 • 원주의예과 지원자	서울캠퍼스	2007. 11. 24(토)	[인문] 09:00 ~ 12:00
	지정장소		[자연] 14:30 ~ 17:30
• 원주캠퍼스 지원자 (원주의예과 제외)	원주캠퍼스	2007. 11. 23(금)	[인문] 09:00 ~ 11:00
	지정장소		[자연] 14:30 ~ 16:30

(다) 출제방향 및 예시문항 : 연세대학교 입학처 홈페이지 공지사항 참조

전형요소 및 시험관련 안내사항

02 논술시험 관련 수험생 유의사항

- (1) 논술시험 시작 시간 이후에는 논술시험에 응시할 수 없으며, 논술시험 미응시자로 처리됩니다.
- (2) 수험표와 신분증(주민등록증, 여권, 운전면허증 등)을 반드시 지참해야 합니다.
- (3) 고사장에 휴대전화, PDA 등 각종 통신기기를 반입할 수 없으며 시험 시작 후에도 소지할 경우 부정행위로 간주하여 퇴실 조치합니다.
- (4) 답안 작성은 반드시 흑색 또는 청색 필기구(연필 사용 가능)를 사용해야 합니다. 그 이외의 색 필기구로 답안을 작성할 경우 불이익을 받을 수 있습니다.
- (5) 답안지에 수험번호와 성명을 반드시 기입해야 합니다. 수험번호 및 성명 작성란 이외의 답안지 본문에 본인을 알릴 수 있는 내용(수험번호, 성명, 친인척의 성명, 답안과 무관한 기호 등)을 기입하는 경우 또는 질문 내용과 전혀 관계없는 내용(애국가 가사, 본인 잡담 등)을 작성하는 경우는 0점 처리됩니다.
- (6) 계산기 및 사전류를 일체 사용할 수 없습니다.
- (7) 논술시험 종료 후 퇴실시 문제지와 답안지를 시험장 밖으로 가지고 나갈 수 없으며, 시험 시작 후 종료 시까지 긴급환자를 제외한 수험생의 퇴실은 일체 허락하지 않습니다.
- (8) 논술시험 후 수험표는 반드시 고사장 내 시험 감독관에게 제출해야 합니다.

(심층)면접구술시험 응시 영역

서울캠퍼스			원주캠퍼스				
대학	모집단위	(심층)면접구술시험 응시영역	대학	모집단위	(심층)면접구술시험 응시영역		
문과대학	인문학부	인 문	인문예술대학	인문과학부	인 문		
	외국어문학부			디자인예술학부(인문)			
	교육과학대학		인문학부	정경대학		사회과학부	
	생활과학대학		생활과학부(인문)	보건과학대학		경영학부	
	간호대학		간호학과(인문)			보건행정학과	
	상경대학		상경계열	원주의과대학		작업치료학과(인문)	
	경영대학		경영계열	인문예술대학		간호학과(인문)	
	사회과학대학		사회과학계열	과학기술대학		디자인예술학부(자연)	자연과학부
			언론홍보영상학부				생명과학기술학부
	법과대학		법학계열	자 연		보건과학대학	응용과학부
신과대학		신학계열	컴퓨터정보통신공학부				
이과대학	자연과학부	보건과학대학	환경공학부		의공학부		
	공과대학				화공 · 생명공학부	임상병리학과	
					전기전자공학부	물리치료학과	
					건축 · 도시공학부	작업치료학과(자연)	
공학부	생명시스템대학	생명과학공학부	방사선학과				
생명시스템대학	생활과학부(자연)	원주의과대학	의예과		의예과		
생활과학대학	의예과				간호학과(자연)		
이과대학	의예과				간호학과(자연)	치위생학과	
	치의예과						
간호대학	간호학과(자연)						

1. 특별 전형 중 체육특기자 전형의 면접구술시험은 별도로 진행됩니다.
2. 서울캠퍼스와 원주캠퍼스의 (심층)면접구술시험은 상이한 문제가 출제됩니다.
단, 원주 의예과와 서울 의예과 및 치의예과는 동일한 문제로 평가합니다.
3. 서울캠퍼스 의예과 및 치의예과와 원주캠퍼스 의예과의 경우는 면접구술시험문제가 추가될 수 있습니다.

조건부 합격자 최저학력기준

● 서울캠퍼스 ●

전 형	모집단위		최저학력기준
	일반전형	특별전형	
[수시 2-1 모집] • 교과성적우수자 • 특기자	국어국문학전공	인문학부	언어, 수리(나), 외국어, 사회탐구 영역 중 3개 영역 이상 2등급 이내
	사학전공		
	철학전공		
	문헌정보학전공		
	심리학전공		
	교육학전공	외국어문학부	
	독어독문학전공		
	불어불문학전공		
	노어노문학전공	상경계열	
	외국어문학부		
	경제학부	경영계열	
	응용통계학과	사회과학계열	
	경영계열		
	정치외교학과		
	행정학과		
	사회복지학과		
	사회학과	언론홍보영상학부	
	문화인류학과		
	언론홍보영상학부	법학계열	
	법학계열	신학계열	
신학계열	생활과학부(인문)		
간호학과(인문)			
의류환경전공(인문)			
식품영양전공(인문)			
주거환경전공(인문)			
아동·가족전공(인문)	자연과학부		
생활디자인전공(인문)			
수학전공			
물리학전공			
화학전공			
지구시스템과학전공			
천문우주학전공			
대기과학전공			
항공생명공학부		항공생명공학부	
전기전자공학부		전기전자공학부	
건축·도시공학부	건축·도시공학부		
사회환경시스템공학부	공학부		
기계공학부			
금속시스템공학전공			
세라믹공학전공			
정보산업공학전공			
컴퓨터과학전공	생명과학부		
생물학전공			
생화학전공			
생명공학전공	간호학과(자연)		
간호학과(자연)			
의류환경전공(자연)	생활과학부(자연)		
식품영양전공(자연)			
주거환경전공(자연)			
아동·가족전공(자연)			
생활디자인전공(자연)			
의예과	의예과	언어, 수리(가), 외국어, 과학탐구 중 3개 영역 이상 1등급 이내	
치의예과	치의예과		
사회체육학과	-	언어, 외국어, [수리(가) 또는 수리(나)], [사회탐구 또는 과학탐구] 중 3개 영역 이상 2등급 이내	

※ 과학탐구 및 사회탐구 영역을 직업탐구 영역으로 대체할 수 없음

전형요소 및 시험관련 안내사항

● 원주캠퍼스 ●

모집단위	전 형			
	교과성적우수자 , 일반우수자 사회기여자 및 사회적 배려대상자	특기자	지역교우수자	
			학교장 추천자	광역단체장 추천자
인문과학부	언어, 수리(나), 외국어, 사회탐구 영역 중 2개 영역 이상 3등급 이내 또는 1개 영역 이상 2등급 이내	언어, 수리(나), 외국어, 사회탐구 영역 중 1개 영역 이상 3등급 이내	-	-
디자인예술학부(인문)				
사회과학부				
경영학부				
보건행정학과				
작업치료학과(인문)				
간호학과(인문)				
의공학부	언어, 수리(가), 외국어, 과학탐구 영역 중 2개 영역 이상 3등급 이내 또는 1개 영역 이상 2등급 이내	수리(가) 또는 과학탐구 영역 중 1개 영역 이상 3등급 이내	-	-
임상병리학과				
물리치료학과				
작업치료학과(자연)				
방사선학과				
간호학과(자연)				
디자인예술학부(자연)				
자연과학부				
생명과학기술훈학부				
응용과학부				
컴퓨터정보통신공학부				
환경공학부				
치위생학과				
의예과	언어, 수리(가), 외국어, 과학탐구 영역 중 3개 영역 이상 1등급 이내	-	언어, 수리(가), 외국어, 과학탐구 영역 중 3개 영역 이상 1등급 이내	언어, 수리(가), 외국어, 과학탐구 영역 중 2개 영역 이상 1등급 이내 이며, 수리(가) 또는 과학탐구 중 한 영역 이상 포함

※ 과학탐구 및 사회탐구 영역을 직업탐구 영역으로 대체할 수 없음

■ 탐구영역 등급 판정조건 안내(서울캠퍼스, 원주캠퍼스 공통)

등급	응시 과목	판 정 조 건
1등급	자유선택 2과목 이상	2과목 이상 1등급 이내
2등급	자유선택 2과목 이상	상위 2과목 평균등급이 2등급 이내
3등급	자유선택 2과목 이상	2과목 이상 3등급 이내

2008학년도 수시 모집 입학전형안내
응시부고 안내

장학제도 안내

연세 우수학생 육성프로그램 안내

1. 목적 : 각 분야의 우수한 영재를 발굴하여 21세기 지식정보사회에서 능동적이고 창의적으로 활동할 수 있는 인재로 양성하며, 개인의 능력과 소질에 따른 최적의 교육을 시행하는 데에 있습니다.
2. 선발대상 및 선발방법 : 서울캠퍼스 합격자 중 최우수학생(의예과, 치의예과, 간호학과 제외)을 대상으로 연세우수학생유치위원회에서 “연세우수 학생 육성프로그램 선발기준”에 따라 선발합니다.

3. 장학지원

구 분	지원 항목
학부 재학 시	등록금 전액, 기숙사비 전액, 교재비, 학회참가 지원비 및 교환학생 경비 일부
대학원 진학 시	대학원 등록금 전액, 기숙사비 전액, 교재비
유학 시	유학 정착금 일부

4. 교육프로그램

- 지도교수의 개별지도 교육
- 국제학술대회 참가 기회 제공
- 우수학생 학술 동아리 활동 지원
- 능력에 따른 필수이수과목 면제 및 대체
- 『리더십세미나』 및 『미래학』 강의 제공
- 교환학생 참가 기회 제공
- Summer & Winter Camp 운영
- 기타 특별 프로그램 운영

5. 관리프로그램

- 우수학생 1인당 1명의 지도교수 배정
- 전담 학사지도 교수 배정을 통한 학사관리 지원
- 교환학생으로 유학 및 대학원 진학 시 유기적인 학사관리 지원

장학금 지원안내

1. 2006학년도 장학금 지급 현황(학부)

구 분	수혜인원(명)	수혜금액(원)	장학금 종류
학교 장학금	12,757	21,121,433,750	16
기탁기금 장학금	325	509,208,200	270
교외 장학금	3,765	12,667,359,785	170
합 계	16,847	34,298,001,735	456

장학제도 안내

2. 신입생 장학금 지원안내

연세대학교는 우수한 성적으로 입학한 학생들에게 다양한 장학 혜택을 주고 있습니다. 2008학년도 신입생 장학금 종류와 선발 및 지급 방안은 다음과 같습니다.

가. 서울캠퍼스

장학금 명칭	장학금액 및 조건	선발기준	
연세 우수학생육성 프로그램	<ul style="list-style-type: none"> • 등록금 전액(입학금 포함), 8학기 • 매월 교재비(학부 : 30만원, 대학원 : 40만원) • 기숙사비 전액 지원 • 교환학생 경비 지원 : 500만원 • 유럽체험학습 : 1학년 여름방학 중 • 유학정착금 지원 : 500만원 • 개인 지도교수 및 전담 학사지도사 배정, 학술동아리 지원, 우수학생 육성을 위한 다수의 특별교육프로그램 운영 등 	<ul style="list-style-type: none"> • 연세 우수학생 육성프로그램 선발기준에 따름 • 선발인원 : 20명/년 (이공계 : 70%, 인문사회계 : 30%) (의예과 · 치의예과 · 간호학과 제외) 	
정시 모집	연세독수리 장학금	<ul style="list-style-type: none"> • 등록금 전액(입학금 포함), 8학기 	<ul style="list-style-type: none"> • 모집단위별 입학정원의 3%이내 • 정시모집 정원내 최초 합격자에 한함 (예체능 계열 · 의예과 · 치의예과 · 간호학과 제외)
	연경뉴리더 장학금	<ul style="list-style-type: none"> • 등록금 전액(입학금 포함), 8학기 • 교환학생 파견 시 1년간 1천만원 지원 	<ul style="list-style-type: none"> • 선발인원 : 정시모집 상경계열 · 경영계열 각 5명 • 정시모집 정원 내 최초합격자 중 모집단위별 모집인원의 상위 30%이내에 해당하며, 가정형편이 어렵고 진취적인 성향을 가진 학생
	경영대학 • 우수신입생 장학금	<ul style="list-style-type: none"> • 등록금 전액(입학금 포함), 8학기 	<ul style="list-style-type: none"> • 모집단위별 입학정원의 5%범위 내 선발 (정시모집 정원내 최초 합격자에 한함)
	공과대학 • 우수신입생 장학금	<ul style="list-style-type: none"> • 등록금 전액(입학금 포함), 8학기 	<ul style="list-style-type: none"> • 모집단위별 입학정원의 5%범위 내 선발 (정시모집 공과대학 소속 모집단위 정원내 최초 합격자에 한함)
	언론홍보영상학부 • 우수신입생 장학금	<ul style="list-style-type: none"> • 등록금 전액(입학금 포함), 2학기 	<ul style="list-style-type: none"> • 모집단위별 입학정원의 10%범위 내 선발 (정시모집 정원내 최초 합격자에 한함)
	신과대학 • 우수신입생 장학금	<ul style="list-style-type: none"> • 등록금 전액(입학금 포함), 8학기 	<ul style="list-style-type: none"> • 모집단위별 입학정원의 5%범위 내 선발 (정시모집 정원내 최초 합격자에 한함)
	생활과학대학 • 최이순지도자장학금	<ul style="list-style-type: none"> • 등록금 전액(입학금 포함), 8학기 	<ul style="list-style-type: none"> • 모집단위별 입학정원의 5%범위 내 선발 (정시모집 정원내 최초 합격자에 한함)
수시 모집	연세한마음 장학금	<ul style="list-style-type: none"> • 등록금 전액(입학금 포함), 8학기 • 도서비 20만원 	<ul style="list-style-type: none"> • 수시 2학기 '연세한마음장학전형' 입학자

2008학년도 수시 모집 입학전형안내
 안내사항

나. 원주캠퍼스

장학금 명칭	장학금액 및 조건	선발기준
동아시아국제학부(EIC) 장학금	4년간 등록금 전액 면제 (단, 평량평균 3.5 이상 유지 시에만 계속 지급)	입학성적 상위 15% 이내인 학생 합격자 중 수능성적(3개 영역 이상 1등급)을 제출한 학생 외국인 우수 학생
	2년간 등록금 면제 (단, 평량평균 3.5 이상 유지 시에만 계속 지급)	• TOEIC 940점 이상, TOEFL(CBT) 270점 이상 또는 이에 상응하는 공인 영어 능력 점수가 있는 경우
우수신입생 장학금	등록금 전액(입학금 제외), 8학기 연세대학교 장학금 지급기준에 따름	• 정시모집(정원내)에서 수능필수영역이 모두 2등급 이상인 재원주의예과 제외 중 모집단위별 입학정원 3% 범위 내에서 선발

3. 장학금 종류

구분	장학금 종류	내용
신입생	연세우수학생 장학금	특정분야에 탁월한 신입생을 대상으로 등록금 전액 및 교재비를 지급하고 특별 관리 및 육성 지도함
	연세독수리 장학금	모집단위별 입학정원의 3%이내에서 선발(정시모집 정원내 최초합격자에 한함)하며 8학기 동안의 등록금 전액(입학금 포함)을 지급
	단과대학 장학금	모집단위별 입학정원의 5%이내에서 선발(정시모집 정원내 최초합격자에 한함)하며 8학기 동안의 등록금 전액(입학금 포함)을 지급
	연세한마음 장학금	국민기초생활수급자로서 장학전형에 합격한 학생이 차상위계층까지 수혜요건 유지 시 매학기 등록금 전액과 도서비를 지급
	교외장학금	이공계무상국가장학금 지급(수학, 과학 우수자에게 8학기, 전액)
재학생	일반장학금 (대학배정장학금)	직전학기 이수학점이 12학점 이상이며 학업성적이 평량평균 2.50 이상인 학생을 대상으로 자유장학금(가계곤란)과 진리장학금(성적우수)으로 구분하여 등록금 전액, 반액, 1/3액 등으로 차등지급
	연세동문회 장학금	기초학문 분야의 신입생 또는 국가고시 1차 합격자를 대상으로 등록금 전액 및 교재비(월 50만원)를 지급
	국가고시 장학금	재학 중 사범, 행정, 외무, 기술고등고시 또는 이에 준하는 시험의 1차 합격자와 공인회계사, 변리사 최종 합격자에게는 국가고시장학금(80만원)을 합격한 다음 학기에 1회에 한하여 지급
	국가유공 장학금	국가유공대상자 본인에게는 성적에 관계없이 졸업 시까지 등록금 전액을 지급. 또한, 국가유공자의 자녀로서 직전학기 학업성적 2.00 이상, 북한이탈주민으로서 학업성적 1.60 이상인 학생에게 입학금, 등록금의 반액을 지급하며, 나머지 반액은 국가보훈처와 통일부에서 지급
	근로장학금	교내 각 부서에 배치되어 근로를 제공하는 학생에게 일정액을 지급
	연세복지 장학금	교직원외 직계자녀로서 학업성적 2.00 이상인 학생에게 지급
	총학생회 생협장학금	생활협동조합에서 매학기 출자하는 장학금으로서 학업성적 2.50 이상이고 생협에 출자하였으며 가정형편이 곤란한 학생에게 지급
	봉사장학금	총학생회 및 학생자치 기구에서 봉사활동을 통해 학교발전(학생활동)에 기여하는 학생에게 일정액을 지급
	평화장학금	연세춘추 기자 및 연세대학교 교육방송국 기자로 종사하는 학생에게 일정액을 지급
	신학장학금	신과대학에서 신학을 전공하고 장차 목회를 하고자 하는 학생에게 지급
	우수선수 장학금	우수선수에게 일정액의 장학금을 지급
	기금장학금	동문, 개인 독지가의 기금에 의하여 지급되는 장학금으로 270여 종이 있음
	교외장학금	이공계무상국가장학금, 후배사랑장학금, 이종환장학재단 등 교외 장학재단과 개인으로부터 학교의 추천이나 장학재단 지정에 따라 지급되는 장학금으로 170여 종이 있음



YONSEI
STANDING PROUD
세계 속에 자랑스러운 연세



연세대학교
YONSEI UNIVERSITY

서울캠퍼스 120-749 서울특별시 서대문구 신촌동 134 입 학 처 (02)2123-4131
원주캠퍼스 220-710 강원도 원주시 흥업면 매지리 234 입학관리부 (033)760-2828
<http://admission.yonsei.ac.kr>