

2025학년도 연세대학교

재외국민전형(3월 신입학) 모집요강



연세대학교
YONSEI UNIVERSITY

CONTENTS

I. 전형 일정	1
II. 원서접수 안내	2
III. 모집단위 및 모집인원	4
IV. 지원자격	9
V. 전형방법	11
VI. 제출서류	13
VII. 제출서류 온라인 업로드 안내	20
VIII. 면접평가 안내	22
IX. 아포스티유(Apostille) 및 영사확인 관련 안내	23
X. 합격 및 등록 안내	25
XI. 전공 소개	30
XII. 2026학년도 예고사항	38
XIII. 각종 서식	39

2025학년도 주요 변경사항

- 인공지능융합대학 소속 모집단위 변경: 신설학과 선발 및 모집단위 개편

2024학년도까지	2025학년도부터
● 컴퓨터과학과	● 첨단컴퓨팅학부
● 인공지능학과	● IT융합과학전공
	● 지능형반도체전공

- 예능계열(음악대학 소속 전 모집단위) : 선발 폐지
- 체능계열(체육교육학과 및 스포츠응용산업학과) 전형방법 변경
- 실기시험 폐지, 서류평가 100%로 선발

I 전형 일정



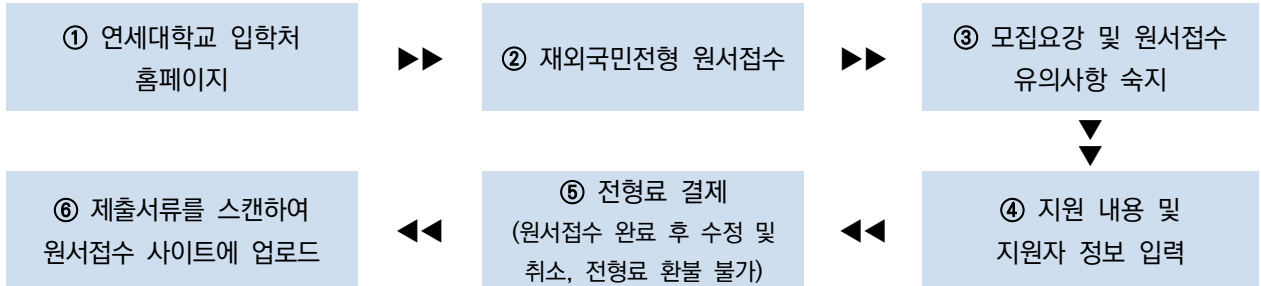
구분	일시	장소	비고
입학원서 접수	2024.7.8.(월) 10:00 ~ 7.10.(수) 17:00	원서접수 사이트	<ul style="list-style-type: none"> • 전형료 결제(원서접수 완료) 후 모집단위 (전공) 변경 및 접수 취소 불가
온라인 입력/업로드	2024.7.8.(월) 10:00 ~ 7.11.(목) 17:00	원서접수 사이트	<ul style="list-style-type: none"> • 2024.7.11.(목) 17:00 정각 이후 온라인 입력 및 서류 업로드를 할 수 없음
면접구술시험 대상자 발표	2024.8.23.(금) 17:00	연세대학교 입학처 홈페이지	<ul style="list-style-type: none"> • 재외국민전형[중·고교과정 해외 이수자] 및 북한이탈주민전형에 한함 • 체능계열 제외
면접구술시험	2024.8.31.(토)	연세대학교 신촌캠퍼스 지정장소	<ul style="list-style-type: none"> • 재외국민전형[중·고교과정 해외 이수자] 및 북한이탈주민전형 면접 대상자에 한함 • 체능계열 제외 • 자세한 사항은 대상자 발표 시 안내함
합격자 발표	2024.9.9.(월) 17:00	연세대학교 입학처 홈페이지	
최초합격자 등록	2024.12.16.(월) 10:00 ~ 12.18.(수) 16:00	연세대학교 입학처 홈페이지	<ul style="list-style-type: none"> • 문서등록 방식 • 자세한 사항은 합격자 발표 시 안내함
추가합격자 발표	2024.12.19.(목) ~ 12.26.(목)	<ul style="list-style-type: none"> • 1~3차: 연세대학교 입학처 홈페이지 • 4차: 개별 통지 (전화연락) 	<ul style="list-style-type: none"> • 재외국민전형[중·고교과정 해외 이수자]에 한하여 추가합격자 발표를 실시함 • 발표차수별 일정은 본 요강 25쪽 참조
추가합격자 등록	2024.12.19.(목) ~ 12.27.(금)	연세대학교 입학처 홈페이지	
최종 등록금 고지서 출력 및 납부(본등록)	2025.2.10.(월) ~ 2.12.(수) 16:00	우리은행 및 모든 금융기관	<ul style="list-style-type: none"> • 외국국적 합격자는 비자 신청에 필요한 표준입학허가서 발급을 위하여 2025년 1월 중 등록금을 납부해야 함 • 자세한 사항은 합격자 발표 시 안내함
합격자 원본 서류 제출	2025.2.7.(금)까지	(우) 03722 서울특별시 서대문구 연세로 50 연세대학교 201동(백주년기념관) 3층 입학전형실 재외국민전형 담당자 앞 Office of Admissions, Yonsei University, 50 Yonsei-ro, Seodaemun-gu, Seoul 03722, Korea	<ul style="list-style-type: none"> • 자세한 사항은 합격자 발표 시 안내함 • 기한 내 반드시 우편 제출해야 함



1. 원서접수 방법

가. 원서접수 기간: 2024.7.8.(월) 10:00 ~ 7.10.(수) 17:00

나. 수험생은 다음의 절차 및 유의사항에 따라 접수해야 합니다.



※ **수학기간 기록표, 해외학교 관련사항 기록표, 표준화학력자료/어학능력 제출서류 목록표**는 원서접수 사이트에 직접 입력해야 하며, 마감(2024.7.11.(목) 17:00 정각) 이후 입력할 수 없습니다.

※ **제출서류는 원서접수 사이트에 업로드**해야 하며, 마감(2024.7.11.(목) 17:00 정각) 이후 업로드할 수 없고, 업로드된 서류는 변경할 수 없습니다. 반드시 제출서류(13~19쪽), 제출서류 온라인 업로드 안내(20쪽)에 따라 업로드하기 바랍니다.

2. 원서접수 시 유의사항

가. 전형료 결제 후 수험번호가 부여되면 원서접수가 완료됩니다. 최종지원 결정 및 판단은 지원자의 책임이며 원서접수 후 모집단위 변경, 취소 및 철회가 불가합니다.

나. 원서접수 시 전형기간 중 언제든지 연락이 가능한 전화번호, 휴대전화번호, 추가 연락처 및 이메일 주소를 정확히 입력해야 합니다. 원서접수 시 입력한 내용에 대한 책임은 지원자 본인에게 있으며, 입력 오기나 전화 미수신 등으로 발생한 불이익은 지원자 본인이 부담하므로 주의하기 바랍니다.

다. '2025학년도 대학입학전형 기본사항'에 따라 수시모집에 해당하는 모든 전형의 지원 가능 횟수를 최대 6회로 제한하고 있습니다.

- 지원횟수는 지원한 대학의 수와 관계없이 수시모집에서 지원한 모든 대학(교육대학 포함, 산업대학·전문대학 제외)의 전형을 대상으로 하며, 1개의 대학에 복수 지원한 경우 각각 지원횟수로 산정합니다.
- 재외국민전형[중·고교과정 해외 이수자], 재외국민전형[초·중·고교 전 교육과정 해외 이수자], 글로벌인재대학 재외국민전형[초·중·고교 전 교육과정 해외 이수자], 북한이탈주민전형도 6회 지원횟수에 포함됩니다(단, 부모 모두 외국인인 외국인전형 제외).
- 6회를 초과하여 원서를 접수한 경우, 시간 순서로 7번째부터의 원서접수는 취소되며 이를 위반할 경우 합격하더라도 합격을 취소합니다.

라. 복수 지원 가능 범위

재외국민전형 [중·고교과정 해외 이수자]	재외국민전형 [초·중·고교 전 교육과정 해외 이수자]	글로벌인재대학 재외국민전형 [초·중·고교 전 교육과정 해외 이수자]	북한이탈주민전형
①	②		③

①, ②, ③ 전형 간 중복지원할 수 없습니다.

② 재외국민전형[초·중·고교 전 교육과정 해외 이수자]과 글로벌인재대학 재외국민전형[초·중·고교 전 교육과정 해외 이수자]은 중복지원 가능합니다.

- 다. 연세대학교 미래캠퍼스 재외국민전형에 중복지원할 수 있으며, 미래캠퍼스 모집일정 및 모집단위에 대한 사항은 미래캠퍼스 입학홍보처 홈페이지를 참조하기 바랍니다.
- 바. 복수국적자는 대한민국 국적법에 따라 대한민국 국적으로 지원해야 합니다.

3. 전형료

전형구분	계열 구분	전형료	1단계 불합격자 전형료 반환금	비고
재외국민전형[중·고교과정 해외 이수자]	전 모집단위 (체능계열 제외)	200,000원	50,000	단계별
	체능계열	150,000원	-	일괄합산
재외국민전형[초·중·고교 전 교육과정 해외 이수자]	전 모집단위	150,000원	-	일괄합산
글로벌인재대학 재외국민전형[초·중·고교 전 교육과정 해외 이수자]	전 모집단위	150,000원	-	일괄합산
북한이탈주민전형	전 모집단위 (체능계열 제외)	1,000원	-	단계별
	체능계열	1,000원	-	일괄합산

가. 1단계 불합격자 전형료 반환 안내

- 재외국민전형[중·고교과정 해외 이수자] 지원자 중 1단계 전형에서 탈락한 지원자에게 2단계 전형료 50,000원을 입학원서에 기재된 전형료 반환계좌로 반환합니다.
- 재외국민전형[초·중·고교 전 교육과정 해외 이수자], 글로벌인재대학 재외국민전형[초·중·고교 전 교육과정 해외 이수자], 북한이탈주민전형 및 일괄합산으로 진행되는 체능계열은 전형료를 반환하지 않습니다.

나. 전형료 반환 규정 안내

- 전형료 결제(원서접수 완료) 이후에는 접수를 취소하거나 전형료를 환불받을 수 없습니다. 단, 천재지변, 입시시행 기관의 과실 또는 본인의 귀책이 아닌 사유로 인하여 부득이하게 응시할 수 없다고 입학전형관리위원회가 판단할 경우 전형료의 일부 혹은 전액(대행업체 수수료 제외)을 반환합니다.

1. 재외국민전형[중·고교과정 해외 이수자]: 70명

대학	모집단위	입학정원	모집인원	대학	모집단위	입학정원	모집인원		
문과대학	국어국문학과+	46	8	인공지능융합대학	첨단컴퓨팅학부	149	4		
	중어중문학과+	32			IT융합공학전공	20			
	영어영문학과+	74			지능형반도체전공	35			
	독어독문학과+	30		신과대학	신학과+	47	1		
	불어불문학과+	33			사회과학대학	정치외교학과	81	6	
	노어노문학과+	30		행정학과		79			
	사학과+	45		사회복지학과		27			
	철학과+	35		사회학과+		39			
	문헌정보학과+	30		문화인류학과		14			
	심리학과+	37		언론홍보영상학부		44			
상경대학	경제학부	178	5	생활과학대학	의류환경학과+	27	3		
	응용통계학과	58			식품영양학과+	26			
경영대학	경영학과	277	6		실내건축학과	25			
	이과대학	수학과+			37	4		아동·가족학과+	27
물리학과+		33	통합디자인학과		27				
화학과+		45	교육과학대학		교육학부+		54	1	
지구시스템과학과+		32			체육교육학과+		46	1	
천문우주학과		28			스포츠응용산업학과		43	1	
대기과학과		28	공과대학		언더우드국제대학		언더우드학부(인문·사회)	165	3
공과대학	화공생명공학부	86				14	언더우드학부(생명과학공학)		1
	전기전자공학부	189		융합인문사회과학부			168	3	
	건축공학과	75		융합과학공학부			81	2	
	도시공학과	35		의과대학	의예과		110	2	
	사회환경시스템공학부	75		생명시스템대학	치과대학	치의예과	60	1	
	기계공학부	122			2	간호대학	간호학과+	73	1
	신소재공학부	103				약학대학	약학과	30	1
	산업공학과	38							
생명시스템대학	시스템생물학과+	29	2						
	생화학과+	27							
	생명공학과	54							

‘+’는 교직과정이 설치되어 있는 모집단위를 의미합니다.

※ 안내사항

- 1) 「고등교육법 시행령」 제29조제2항제2호 '재외국민 및 외국인'은 '[별표1] 정원 외 특별전형 총학생수 기준(제29조제2항 관련)'에 따라 해당학년 입학정원의 2%를 초과하지 않는 범위 내에서 선발합니다.
- 2) 중·고교과정 해외 이수자는 대학별 지원자 전형 총점 순으로 선발하며, 모집단위별 선발인원은 입학정원의 10%를 초과하지 않습니다. 단, 교육과학대학 및 언더우드국제대학의 경우 해당 대학 소속 모집단위별 지원자 전형 총점 순으로 선발합니다.
- 3) 첨단컴퓨팅학부, 언더우드학부(인문·사회), 융합인문사회과학부, 융합과학공학부로 지원한 경우, 입학 후 소속한 학부 내에서 세부전공을 선택할 수 있습니다.
 - 인공지능융합대학 첨단컴퓨팅학부: 컴퓨터과학과, 인공지능학과, 인공지능시스템학과
 - 언더우드국제대학 언더우드학부(인문·사회): 비교문학과문화, 경제학, 국제학, 정치외교학
 - 언더우드국제대학 융합인문사회과학부: 아시아학, 문화디자인경영, 정보·인터랙션디자인, 창의기술경영, 사회정의리더십, 계량위험관리, 과학기술정책, 지속개발협력
 - 언더우드국제대학 융합과학공학부: 나노과학공학, 에너지환경융합, 바이오융합
- 4) 건축공학과는 세부전공[건축학(5년제), 건축공학(4년제)]으로 구분되며, 2학년 진급 시 정해진 기준에 따라 선택/배정됩니다.
- 5) 교육인증 현황
 - 경영대학 경영학과는 'KABEA(한국)', 'AACSB(미국)', 'EQUIS(유럽)'으로부터 교육인증을 받음
 - 의과대학 의학과는 '한국의학교육평가원'으로부터 교육인증을 받음
 - 치과대학 치의학과는 '한국치의학교육평가원'으로부터 교육인증을 받음
 - 간호대학 간호학과는 '한국간호교육평가원'으로부터 교육인증을 받음
- 6) 지원자가 우리 대학교에서 수학하기 어렵다고 판단되는 경우, 모집인원에 상관없이 선발하지 않을 수 있습니다.

2. 재외국민전형[초·중·고교 전 교육과정 해외 이수자]: 약간 명

대학	모집단위	모집인원	대학	모집단위	모집인원	
문과대학	국어국문학과+	약간 명	인공지능융합대학	첨단컴퓨팅학부	약간 명	
	중어중문학과+			IT융합공학전공		
	영어영문학과+			지능형반도체전공		
	독어독문학과+		신과대학	신학과+		
	불어불문학과+			사회과학대학		정치외교학과
	노어노문학과+		행정학과			
	사학과+		사회복지학과			
	철학과+		사회학과+			
	문헌정보학과+		문화인류학과			
	심리학과+		언론홍보영상학부			
상경대학	경제학부		생활과학대학			의류환경학과+
	응용통계학과			식품영양학과+		
경영대학	경영학과		교육과학대학	실내건축학과		
이과대학	수학과+			언더우드국제대학		아동·가족학과+
	물리학과+					통합디자인학과
	화학학과+					체육교육학과+
	지구시스템과학과+					
	천문우주학과		언더우드학부(인문·사회)			언더우드학부(생명과학공학)
대기과학과	융합인문사회과학부					
공과대학				항공생명공학부		융합과학공학부
	전기전자공학부	의과대학		의예과		
	건축공학과		치과대학	치의예과		
	도시공학과	간호대학		간호학과+		
사회환경시스템공학부	약학대학		약학과			
기계공학부		생명시스템대학				
신소재공학부						
산업공학과						
생명시스템대학	시스템생물학과+					
	생화학과+					
	생명공학과					

'+'는 교직과정이 설치되어 있는 모집단위를 의미합니다.

※ 안내사항

- 1) 교육부의 교원 양성지침에 따라 초·중·고교 전 교육과정 해외 이수자 선발 시 교육학부를 선발하지 않으며, 체육교육학과의 경우 1명 이내로 선발합니다.
- 2) 첨단컴퓨팅학부, 언더우드학부(인문·사회), 융합인문사회과학부, 융합과학공학부로 지원한 경우, 입학 후 소속한 학부 내에서 세부전공을 선택할 수 있습니다.
 - 인공지능융합대학 첨단컴퓨팅학부: 컴퓨터과학과, 인공지능학과, 인공지능시스템학과
 - 언더우드국제대학 언더우드학부(인문·사회): 비교문학과문화, 경제학, 국제학, 정치외교학
 - 언더우드국제대학 융합인문사회과학부: 아시아학, 문화디자인경영, 정보·인터랙션디자인, 창의기술경영, 사회정의리더십, 계량위험관리, 과학기술정책, 지속개발협력
 - 언더우드국제대학 융합과학공학부: 나노과학공학, 에너지환경융합, 바이오융합

- 3) 건축공학과는 세부전공[건축학(5년제), 건축공학(4년제)]으로 구분되며, 2학년 진급 시 정해진 기준에 따라 선택/배정됩니다.
- 4) 교육인증 현황
- 경영대학 경영학과는 'KABEA(한국)', 'AACSB(미국)', 'EQUIS(유럽)'으로부터 교육인증을 받음
 - 의과대학 의학과는 '한국의학교육평가원'으로부터 교육인증을 받음
 - 치과대학 치의학과는 '한국치의학교육평가원'으로부터 교육인증을 받음
 - 간호대학 간호학과는 '한국간호교육평가원'으로부터 교육인증을 받음
- 5) 지원자가 우리 대학교에서 수학하기 어렵다고 판단되는 경우, 모집인원에 상관없이 선발하지 않을 수 있습니다.

3. 글로벌인재대학 재외국민전형[초·중·고교 전 교육과정 해외 이수자]: 약간 명

대학	모집단위	모집인원
글로벌인재대학	글로벌인재학부	약간 명

※ 안내사항

- 1) 글로벌인재대학으로 지원한 경우, 입학 후 글로벌인재학부 내에서 세부전공을 선택할 수 있습니다.
- 2) 지원자가 우리 대학교에서 수학하기 어렵다고 판단되는 경우, 모집인원에 상관없이 선발하지 않을 수 있습니다.
- 3) 재외국민전형[초·중·고교 전 교육과정 해외 이수자]과 글로벌인재대학 재외국민전형[초·중·고교 전 교육과정 해외 이수자]은 중복지원이 가능합니다.
- 4) 글로벌인재학부 모집단위 세부전공: 본 요강 30쪽 확인

4. 북한이탈주민전형: 약간 명

대학	모집단위	모집인원	대학	모집단위	모집인원
문과대학	국어국문학과+	약간 명	인공지능융합대학	첨단컴퓨팅학부	약간 명
	중어중문학과+			IT융합공학전공	
	영어영문학과+			지능형반도체전공	
	독어독문학과+		신과대학	신학과+	
	불어불문학과+			사회과학대학	
	노어노문학과+		행정학과		
	사학과+		사회복지학과		
	철학과+		사회학과+		
	문헌정보학과+		문화인류학과		
	심리학과+		언론홍보영상학부		
상경대학	경제학부		생활과학대학		
	응용통계학과			식품영양학과+	
경영대학	경영학과			실내건축학과	
	이과대학			수학과+	
물리학과+				통합디자인학과	
화학학과+			교육과학대학	교육학부+	
지구시스템과학과+				체육교육학과+	
천문우주학과				스포츠응용산업학과	
대기과학과	의과대학		의예과		
공과대학			항공생명공학부	치과대학	
	전기전자공학부	간호대학	간호학과+		
	건축공학과		약학대학	약학과	
	도시공학과			'+'는 교직과정인 설치되어 있는 모집단위를 의미합니다.	
	사회환경시스템공학부				
	기계공학부				
	신소재공학부				
	산업공학과				
생명시스템대학	시스템생물학과+				
	생화학과+				
	생명공학과				

※ 안내사항

- 1) 모집단위 별 최대 1명 선발합니다. 단, 체능계열에서 총 1명 이내로 선발합니다.
- 2) 첨단컴퓨팅학부로 지원한 경우, 입학 후 소속한 학부 내에서 세부전공을 선택할 수 있습니다.
 - 인공지능융합대학 첨단컴퓨팅학부: 컴퓨터과학과, 인공지능학과, 인공지능시스템학과
- 3) 건축공학과는 세부전공[건축학(5년제), 건축공학(4년제)]으로 구분되며, 2학년 진급 시 정해진 기준에 따라 선택/배정됩니다.
- 3) 교육인증 현황
 - 경영대학 경영학과는 'KABEA(한국)', 'AACSB(미국)', 'EQUIS(유럽)'으로부터 교육인증을 받음
 - 의과대학 의학과는 '한국의학교육평가원'으로부터 교육인증을 받음
 - 치과대학 치의학과는 '한국치의학교육평가원'으로부터 교육인증을 받음
 - 간호대학 간호학과는 '한국간호교육평가원'으로부터 교육인증을 받음
- 4) 지원자가 우리 대학교에서 수학하기 어렵다고 판단되는 경우, 모집인원에 상관없이 선발하지 않을 수 있습니다.

1. 재외국민전형[중·고교과정 해외 이수자]

국내 정규 고등학교 졸업(예정)자나 외국 소재 고등학교 졸업(예정)자로서 부모 중 1인 이상이 역년(曆年)으로 통산 3년(1,095일) 이상을 국외근무자로 재직/사업/영업하는 기간 동안, 국외근무자의 근무지 국가 소재 학교에서 고교과정 1개 학년 이상(해당 기간에 진행되는 학제상의 모든 학기)을 포함하여 중·고교과정을 3개 학년 이상 수료한 자

※ 졸업예정자는 2025년 2월 28일까지 졸업해야 함(단, 일본 소재 고교 졸업예정자는 2025년 3월).

구분	내용
국외근무자	<ul style="list-style-type: none"> 역년으로 통산 3년(1,095일) 이상의 국외근무/사업/영업을 목적으로 배우자 및 학생과 함께 국외에 체류한 자
국외근무자의 자녀	<ul style="list-style-type: none"> 부모 중 1인 이상이 역년으로 통산 3년(1,095일) 이상을 국외근무자로 재직/사업/영업하는 기간 동안, 국외근무자의 근무지 국가 소재 학교에서 고교과정 1개 학년 이상(해당 기간에 진행되는 학제상의 모든 학기)을 포함하여 중·고교과정을 3개 학년 이상 수료한 자
국외재학기간	<ul style="list-style-type: none"> 학생이 학기 개시일부터 국외근무자의 근무지 국가 소재 학교에 재학하였을 경우: 학기 개시일부터 다음 학년도 동일 학기 개시일 전일(약 365일)까지를 1개 학년으로 함. 단, 해당 1개 학년 기간 내 모든 학기를 이수한 자는 학기 개시일부터 다음 학년도 동일 학기 개시일 직전 학기 종료일까지를 1개 학년을 충족한 것으로 간주함 학생이 중간에 편입학하여 학기 개시일부터 재학하지 못한 경우: 편입학 일로부터 역년으로 1년(약 365일) 되는 일까지를 1개 학년으로 함
국외체류일수 조건 (체류일수 산정 시, 소수점 절사)	<ul style="list-style-type: none"> 학생이 학기 개시일부터 국외근무자의 근무지 국가 소재 학교에 재학하였을 경우: 학기 개시일부터 다음 학년도 동일 학기 개시일 전일(약 365일)까지 각각의 1개년 기간마다 학생 본인은 3/4 이상을, 국외근무/사업/영업자와 그 배우자는 2/3 이상을 국외근무자 근무지 국가에서 체류해야 함 학생이 중간에 편입학하여 학기 개시일부터 재학하지 못한 경우: 편입학 일로부터 역년으로 1년(약 365일) 되는 일까지 각각의 1개년 기간마다 학생 본인은 3/4 이상을, 국외근무/사업/영업자와 그 배우자는 2/3 이상을 국외근무자 근무지 국가에서 체류해야 함

2. 재외국민전형[초·중·고교 전 교육과정 해외 이수자]

외국에서 우리나라 초·중등교육에 상응하는 학교 교육과정을 전부 이수한 재외국민, 외국인, 귀화허가를 받은 결혼이주민

※ 졸업예정자는 2025년 2월 28일까지 졸업해야 함(단, 일본 소재 고교 졸업예정자는 2025년 3월)

구분	내용
국외 동일 학년제에서 전 교육과정을 이수한 경우	<ul style="list-style-type: none"> 이수 연한이 12년이 되지 않더라도 전 교육과정 이수자로 인정함
학년제가 다른 2개 이상의 국외 학교에서 전 교육과정을 이수한 경우	<ul style="list-style-type: none"> 우리나라 학년제에 준하여 12년 이상을 이수해야 함 단, 학년제로 인해 부족한 학교 교육과정의 기간만큼은 해당국 대학에서 이수한 기간을 고등학교 과정 이수로 인정함

※ 추가 자격요건[의예과, 치의예과, 간호학과, 약학과]

원서접수 마감일 기준 유효기간 내 국립국제교육원 한국어능력시험(TOPIK) 5급 이상 또는 연세대학교 한국어학당 5급 이상 수료증명 제출 (단, TOPIK IBT 시범 시행 성적은 인정하지 않음)

3. 글로벌인재대학 재외국민전형(초·중·고교 전 교육과정 해외 이수자)

외국에서 우리나라 초·중등교육에 상응하는 학교 교육과정을 전부 이수한 재외국민, 외국인, 귀화허가를 받은 결혼이주민
 ※ 졸업예정자는 2025년 2월 28일까지 졸업해야 함(단, 일본 소재 고교 졸업예정자는 2025년 3월)

구분	내용
국외 동일 학년제에서 전 교육과정을 이수한 경우	• 이수 연한이 12년이 되지 않더라도 전 교육과정 이수자로 인정함
학년제가 다른 2개 이상의 국외 학교에서 전 교육과정을 이수한 경우	• 우리나라 학년제에 준하여 12년 이상을 이수해야 함 • 단, 학년제로 인해 부족한 학교 교육과정의 기간만큼은 해당국 대학에서 이수한 기간을 고등학교 과정 이수로 인정함

4. 북한이탈주민전형

국내 정규 고등학교 졸업(예정)자나 외국 소재 고등학교 졸업(예정)자 또는 법령에 의하여 고등학교 졸업 이상의 학력(국내 고등학교 졸업학력 검정고시 합격자 포함)이 있다고 인정된 북한이탈주민

▣ 지원자격 관련 유의사항

- 우리나라 학제(12년)에 준하는 전 교육과정 이수를 원칙으로 하되, 학제차이로 인해 불가피하게 발생하는 수학기간의 결손은 1개 학기(6개월)에 한하여 인정합니다(총 23학기, 11년 6개월 이상 충족)(「고등교육법 시행령」 제29조제2항제2호, 제7호 적용).
- 해당국의 교육관계 법령 등에 의한 학제상 월반 또는 조기졸업제도가 허용된 경우 초·중·고교 12년 과정 중 월반 또는 조기졸업으로 인하여 수학기간이 부족하여도 예외적으로 인정합니다(단, 전·편입학 시 월반은 미인정).
- 동일 학년(학기) 중복 수료로 인한 수학 기간은 원칙적으로 인정하지 않습니다. 단 학제차이로 인한 중복은 재학이 연속적인 경우에 한하여 인정합니다(복수 발생 인정). 누락된 1개 학기는 중복된 1개 학기로 대체할 수 있습니다.
- 중복 학기 등 지원자격 검토 시 제출서류를 종합적으로 검토하여, 부정·편법·악용으로 판명될 경우에는 이를 인정하지 않을 수 있습니다.
- 국내 소재 교육 기관의 경우 관계 법령에 따라 학력이 인정되는 각종학교 및 교육 기관 재학 기간만 인정합니다.
- 국내 소재(주한미군기지 포함) 외국인 학교와 어학연수 목적의 교육기관은 국외 학교로 인정하지 않습니다.
- 국내외 검정고시, 홈스쿨링, 사이버학습 등의 학력인정방법은 인정하지 않습니다(단 「고등교육법 시행령」 제29조제2항제6호 북한이탈주민의 경우, 국내 검정고시 인정).
- 초·중·고교 수학기간은 우리나라 학제를 기준으로 하는 것을 원칙으로 합니다(외국의 교육과정의 1학년부터 6학년까지는 초등학교로, 7학년부터 9학년까지는 중학교로, 10학년부터 12학년까지는 고등학교로 봅니다. 13학년제의 경우, Year2부터 초등학교 과정으로 봅니다).
- 학기개시일부터 학기종료일까지 정상적으로 재학하고 성적을 취득한 학기만 이수학기로 인정하는 것을 원칙으로 합니다. 학교 간 전·편입하는 과정에서 수업일수의 결손이 발생한 학기는 재학증명, 성적증명 등을 종합적으로 검토하여 해당 학기의 인정 여부를 결정합니다.
- 재외국민전형[중·고교과정 해외 이수자]가 외국 소재 고등학교 과정에 재학하다가 국내 중학교 과정으로 편입학하거나 국내 고등학교 과정에 편입학이 아닌 신입학하는 경우, 해당 외국 소재 고등학교 과정은 지원자격 관련 유효한 재학기간으로 인정하지 않는 것을 원칙으로 합니다.
- 재외국민전형[중·고교과정 해외 이수자]의 국외 재학기간 중 국외근무자의 재직기간과 일치하는 기간을 지원자격 관련 유효한 재학기간으로 인정하는 것을 원칙으로 합니다. 즉, 국외 근무 시작 이전의 재학기간과 종료 이후의 재학기간은 지원자격 관련 유효한 재학기간으로 인정하지 않습니다.
- 지원자격 심사는 기본적인 심사와 더불어 학력조회, 출입국사실조회, 각종 자격증에 관한 조회 등 전형 단계별로 지속적이고 종합적으로 이루어지므로 일괄적으로 심사결과를 발표하지 않으며, 서류 심사과정에서 추가 서류를 요청할 필요가 있는 지원자에게만 개별 연락합니다.
- 교육부의 지침이 있을 경우 전형요강이 발표된 후에도 지원자격이 변경될 수 있습니다.
- 코로나바이러스감염증-19로 인하여 재직기간, 재학기간, 체류기간 등 지원자격 미충족 사유가 발생한 경우 이와 관련한 소명자료를 제출할 수 있습니다. 해당 서류의 반영 및 지원자격 인정 여부는 입학사정관위원회에서 결정합니다.

1. 재외국민전형[중·고교과정 해외 이수자]

가. 전 모집단위(체능계열 제외)

구분	서류	면접	비고
1단계	100%	-	<ul style="list-style-type: none"> 제출서류를 바탕으로 학업역량, 진로역량, 공동체역량 등을 종합평가함 서류평가 점수로 모집인원의 3배수를 면접평가 대상으로 선발함
2단계	60%	40%	<ul style="list-style-type: none"> 제시문 기반 현장 녹화 면접 <ul style="list-style-type: none"> 언더우드국제대학 소속 모집단위는 영어제시문이 포함될 수 있으며 영어면접을 진행할 수 있음 1단계 서류평가 점수와 면접평가 점수를 합산한 총점 순으로 최종 합격자를 선발함

나. 체능계열

구분	서류	비고
일괄합산	100%	<ul style="list-style-type: none"> 제출서류를 바탕으로 학업역량, 진로역량, 공동체역량 등을 종합평가함

2. 재외국민전형[초·중·고교 전 교육과정 해외 이수자]

구분	서류	비고
일괄합산	100%	<ul style="list-style-type: none"> 제출서류를 바탕으로 학업역량, 진로역량, 공동체역량 등을 종합평가함

3. 글로벌인재대학 재외국민전형[초·중·고교 전 교육과정 해외 이수자]

구분	서류	비고
일괄합산	100%	<ul style="list-style-type: none"> 제출서류를 바탕으로 학업역량, 진로역량, 공동체역량 등을 종합평가함

4. 북한이탈주민전형

가. 전 모집단위(체능계열 제외)

구분	서류	면접	비고
1단계	100%	-	<ul style="list-style-type: none"> 제출서류를 바탕으로 학업역량, 진로역량, 공동체역량 등을 종합평가함 서류평가 점수로 모집인원의 일정 배수를 면접평가 대상으로 선발함
2단계	60%	40%	<ul style="list-style-type: none"> 제시문 기반 대면 면접 <ul style="list-style-type: none"> 필요시 확인면접을 진행할 수 있음 1단계 서류평가 점수와 면접평가 점수를 합산한 총점 순으로 최종 합격자를 선발함

나. 체능계열

구분	서류	비고
일괄합산	100%	<ul style="list-style-type: none"> 제출서류를 바탕으로 학업역량, 진로역량, 공동체역량 등을 종합평가함

▣ 동점자 처리 기준

- 재외국민전형[중·고교과정 해외 이수자], 북한이탈주민전형
 - 가. 전 모집단위(체능계열 제외)
 - 1) 1단계합격자: 1단계 동점자 전원 합격
 - 2) 최종합격자: 서류평가 점수 → 면접평가 점수 총점 순으로 선발
 - 나. 체능계열: 학업역량/진로역량 점수 → 공동체역량 점수 총점 순으로 선발

▣ 전형 관련 유의사항

- 소정의 절차 및 전형에 불응하거나 필수 제출서류가 미비하여 전형 진행이 불가능할 경우 불합격 처리합니다.
- 지원자격 미달자는 불합격 처리합니다.
- 재학사실증명 및 졸업증명, 성적증명 등 각종 제출서류를 위·변조하거나 허위사실을 기재하는 경우 불합격 처리하며, 이러한 사실이 추후에 발견될 경우 입학이 허가된 후라도 합격 또는 입학이 취소될 수 있습니다.
- 합격자 발표는 연세대학교 입학처 홈페이지에서 지원자가 직접 확인해야 하며, 이를 확인하지 않아 발생하는 불이익은 지원자 본인이 부담합니다.
- 지원자격 심사 결과, 평가 점수, 불합격 사유 등 입학전형 평가 내용은 일절 공개하지 않습니다.
- 모든 심의 및 평가에 관한 사항은 연세대학교 입학전형관리위원회의 결정에 따릅니다.

1. 재외국민전형[중·고교과정 해외 이수자]

가. 공통 제출서류

제출서류	유의사항
[필수] 원서접수 시 원서접수 사이트에 입력 (출력하여 제출하지 않음)	
입학원서	<ul style="list-style-type: none"> 원서접수 사이트에 입력
수학기간 기록표	<ul style="list-style-type: none"> 초·중·고교 재학한 모든 학교를 빠짐없이 입력해야 함
해외학교 관련사항 기록표	<ul style="list-style-type: none"> 중·고교 과정의 학년/학기별로 학기 시작일과 종료일을 정확히 입력해야 함
학력조회동의서 및 학력조회회의서	<ul style="list-style-type: none"> 수학기간 기록표와 해외학교 관련사항 기록표에 입력한 내용을 바탕으로 학력 조회할 예정이므로 재학한 학교에 대한 정보를 정확하게 입력해야 함 원서접수 사이트에서 학력조회 동의 시 서명에 같음함
[필수] 원서접수 시 서류를 스캔하여 원서접수 사이트에 업로드 (합격 후 반드시 원본 제출)	
초·중·고교 재학사실증명	<ul style="list-style-type: none"> 학년/학기 및 입학일, 전입일, 전출일 등 연/월/일이 정확히 기재되어야 함 재학일자가 기재되어 있는 성적증명 또는 학교생활기록부로 대체 가능
초·중·고교 성적증명	<ul style="list-style-type: none"> 재학한 모든 학교의 모든 학기 성적을 제출해야 함 <ul style="list-style-type: none"> Official Transcript 제출 권장(불가한 경우 School Report 제출) 제출서류 중 학년/학기 부분을 형광펜 등으로 표시하고, 서류 우측 상단에 해당 학년/학기를 기재(예: G1-1 성적, Y2-1~Y4-1 성적)하여 제출 원서접수일 기준 학기가 진행 중인 경우, 원서접수 마감일까지의 최종 성적증명을 제출 A-Level 또는 IB 최종 점수를 제출한 경우라도 고등학교 학기별 성적증명 제출 성적이 기재되어있는 학교생활기록부로 대체 가능
고교 졸업(예정) 증명	<ul style="list-style-type: none"> 고교 졸업 연/월/일이 정확히 기재되어야 함 <ul style="list-style-type: none"> 졸업(예정)일자가 기재되어 있는 성적증명서 또는 학교생활기록부로 대체 가능
가족관계증명서(지원자)	<ul style="list-style-type: none"> 지원자 및 부모의 주민등록번호 13자리 숫자가 모두 표시되어야 함 2024.6.1.(토) 이후 발급본으로 제출 주민등록등본으로 대체 불가 부모 이혼 시, 부 또는 모의 혼인관계증명서(상세), 지원자의 기본증명서(상세), 양육권판결문 등 추가 제출(지원자의 입양사실이 있을 경우, 지원자의 입양관계증명서 제출)
재외국민등록부등본 (지원자, 부, 모)	<ul style="list-style-type: none"> 지원자 및 부모의 주민등록번호 13자리 숫자가 모두 표시되어야 함 2024.6.1.(토) 이후 발급본으로 제출 제출이 불가능할 경우, 체류사실을 증빙할 수 있는 대체서류를 제출해야 함
출입국에 관한 사실증명 (지원자, 부, 모)	<ul style="list-style-type: none"> 지원자 및 부모의 주민등록번호 13자리 숫자가 모두 표시되어야 함 2024.6.1.(토) 이후 발급본으로 제출 중학교(G7) 입학 일자부터 최근(고교 졸업 기간)까지 출입국 기록을 제출해야 함 복수국적, 외국 국적취득 또는 여권교체 등의 경우, 해당 여권별로 출입국 사실증명을 모두 제출해야 함
여권 사본 (지원자, 부, 모)	<ul style="list-style-type: none"> '출입국에 관한 사실증명' 상의 여권번호와 일치해야 함 여권 분실 등으로 사본 제출 불가 시 여권 발급기록 증명서 제출
개인정보수집·이용·처리위탁 동의서 (부, 모)	<ul style="list-style-type: none"> 입학처 홈페이지에서 내려받아 서명하여 제출
학사일정표(School Calendar)	<ul style="list-style-type: none"> 학기 개시일 및 종료일 확인을 위하여 재학한 외국 소재 중·고교의 재학 당시 학사일정표 제출
[선택] 원서접수 시 서류를 스캔하여 원서접수 사이트에 업로드	
비교과활동 확인서	<ul style="list-style-type: none"> 지원자가 다녔던 고등학교에서 주관하여 재학 중 참여한 활동을 기록 해당 기관 소속 교사 또는 학교관계자가 내용을 확인하고 서명 또는 직인 날인 비교과활동 관련 증빙서류는 제출하지 않음

제출서류	유의사항
표준화학력자료/어학능력 제출 서류 목록표	<ul style="list-style-type: none"> 원서접수 사이트에서 입력함 (출력하여 제출하지 않음)
표준화학력평가자료 및 어학능력 증빙서류	<ul style="list-style-type: none"> 외국 소재 고교 또는 특별법에 의한 국내고등학교 학력인정을 받은 국제학교 출신자가 고교 재학 중 취득한 성적 자료만 인정 <ul style="list-style-type: none"> 코로나바이러스감염증-19로 부득이하게 고교 재학 기간 이후 취득한 성적을 제출해야 할 경우 사유서와 함께 제출
출신 고등학교 프로필	<ul style="list-style-type: none"> 학사일정, 교육과정, 개설과목 및 심화과목 이수현황, 성적분포, 진학현황 등이 포함된 것을 제출 권장함

나. 재직형태별 제출서류[필수]

제출서류	해외파견근무자	현지취업자	자영업자
재직(경력)증명서 ¹⁾	○	○	
해외직접투자신고서(허가서) 또는 해외지사설치인증서	△ (상사주재원 ²⁾)		
재직회사의 사업자등록증 또는 법인등기부등본		○	○
법인세 납부 이력		○	
개인 세금 납부 이력		△ (법인세 납부 이력 제출이 어려운 경우 ³⁾)	○

- 1) 재직(경력)증명서는 국가명과 국외근무기간이 반드시 명시되어 있어야 합니다.
- 2) 상사주재원은 재직증명서와 함께 해외직접투자신고서(허가서) 또는 해외지사설치인증서를 제출해야 합니다.
- 3) 현지취업자가 법인세 납부 이력 제출이 불가능할 경우, 개인 세금 납부 이력을 제출할 수 있습니다.

2. 재외국민전형[초·중·고교 전 교육과정 해외 이수자]

제출서류	유의사항
[필수] 원서접수 시 원서접수 사이트에 입력 (출력하여 제출하지 않음)	
입학원서	<ul style="list-style-type: none"> 원서접수 사이트에 입력
수학기간 기록표	<ul style="list-style-type: none"> 초·중·고교 재학한 모든 학교를 빠짐없이 입력해야 함
해외학교 관련사항 기록표	<ul style="list-style-type: none"> 학교별로 학기 시작일과 종료일을 정확히 입력해야 함
학력조회동의서 및 학력조회이력서	<ul style="list-style-type: none"> 수학기간 기록표와 해외학교 관련사항 기록표에 입력한 내용을 바탕으로 학력 조회할 예정이므로 재학한 학교에 대한 정보를 정확하게 입력해야 함 원서접수 사이트에서 학력조회 동의 시 서명에 같음함
[필수] 원서접수 시 서류를 스캔하여 원서접수 사이트에 업로드 (합격 후 반드시 원본 제출)	
초·중·고교 성적증명	<ul style="list-style-type: none"> 재학한 모든 학교의 모든 학기 성적을 제출해야 함 <ul style="list-style-type: none"> Official Transcript 제출 권장(불가한 경우 School Report 제출) 제출서류 중 학년/학기 부분을 형광펜 등으로 표시하고, 서류 우측 상단에 해당 학년/학기를 기재(예: G1-1 성적, Y2-1~Y4-1 성적)하여 제출 원서접수일 기준 학기가 진행 중인 경우, 원서접수 마감일까지의 최종 성적증명을 제출 A-Level 또는 IB 최종 점수를 제출한 경우라도 고등학교 학기별 성적증명 제출 성적이 기재되어있는 학교생활기록부로 대체 가능 아래에 해당하는 경우, 사유서와 관련 증빙서류를 함께 제출해야 함 <ul style="list-style-type: none"> 학교 교육과정에 따라 특정 학기 시험을 외부 공식 시험으로 대체하여 교내 시험 성적이 없는 경우 재학했던 학교가 폐교되어 성적 서류 발급이 불가능한 경우 서류 보존기간이 만료되어 성적 서류 발급이 불가능한 경우
초·중·고교 재학사실증명	<ul style="list-style-type: none"> 학년/학기 및 입학일, 전입일, 전출일 등 연/월/일이 정확히 기재되어야 함 재학일자가 기재되어 있는 성적증명서 또는 학교생활기록부로 대체 가능
고교 졸업(예정) 증명	<ul style="list-style-type: none"> 고교 졸업 연/월/일이 정확히 기재되어야 함 졸업(예정)일자가 기재되어 있는 성적증명서 또는 학교생활기록부로 대체 가능
한국어능력 증빙서류	<ul style="list-style-type: none"> 의예과, 치의예과, 간호학과, 약학과 지원자는 국립국제교육원 한국어능력시험(TOPIK) 5급 이상, 또는 연세대학교 한국어학당 5급 이상 수료증명을 반드시 제출해야 함
출입국에 관한 사실증명 (지원자)	<ul style="list-style-type: none"> 지원자의 주민등록번호 13자리 숫자가 모두 표시되어야 함 2024.6.1.(토) 이후 발급본으로 제출 조회기간을 지원자 출생일부터 최근(2024.6.1. 이후)까지 설정하여 제출해야 함 복수국적자 또는 외국 국적취득자의 경우, 국적별 여권 사본과 해당 여권에 대한 출입국에 관한 사실증명을 모두 제출해야 함 국내 입국 사실이 없는 경우, 출입국에 관한 사실증명에서 '출입국 기록 없음'을 확인할 수 있어야 함 (발행이 불가능할 경우 사유서 제출) 출입국 기록이 빈칸으로 시작되는 경우, 그 사유에 따라 다음 서류 중 선택하여 추가 제출 <ul style="list-style-type: none"> 동반자 여권 사본 및 동반자 여권 소지자의 출입국 사실증명 지원자의 해외 출생 사실을 확인할 수 있는 지원자 명의의 기본증명서(상세)
여권 사본 (지원자)	<ul style="list-style-type: none"> '출입국에 관한 사실증명' 상의 여권번호와 일치해야 함 여권 분실 등으로 사본 제출 불가 시 여권 발급기록 증명서 제출
[선택] 원서접수 시 서류를 스캔하여 원서접수 사이트에 업로드	
비교과활동 확인서	<ul style="list-style-type: none"> 지원자가 다녔던 고등학교에서 주관하여 재학 중 참여한 활동을 기록 해당 기관 소속 교사 또는 학교관계자가 내용을 확인하고 서명 또는 직인 날인 비교과활동 관련 증빙서류는 제출하지 않음
표준화학력자료/어학능력 제출서류 목록표	<ul style="list-style-type: none"> 원서접수 사이트에서 입력함 (출력하여 제출하지 않음)
표준화학력평가자료 및 어학능력 증빙서류	<ul style="list-style-type: none"> 외국 소재 고등학교 재학 중 취득한 성적 자료만 인정 <ul style="list-style-type: none"> 코로나바이러스감염증-19로 부득이하게 고교 재학 기간 이후 취득한 성적을 제출해야 함

제출서류	유의사항
	경우 사유서 작성 후 제출
학사일정표 (School calendar)	<ul style="list-style-type: none"> • 전체 학년(학기)의 학사일정표 제출을 권장하며, 아래에 해당하는 학년(학기)의 학사일정표는 반드시 제출해야 함 <ul style="list-style-type: none"> - 학기 시작일 이후 입학한 경우 - 학기 중 전출·전입학한 경우 - 학기 중 주말을 제외하고 연속하여 15일 이상 국내 체류한 경우 • 학사일정표에 학기 시작일 및 종료일이 명시되어야 함 • 학사일정표가 한글이나 영어가 아닌 경우, 학기 주요 일정(학기 시작 및 종료일, 방학 등)에 직접 표시한 후 제출하여야 함(번역 공증 불필요)
출신 고등학교 프로필	<ul style="list-style-type: none"> • 학사일정, 교육과정, 개설과목 및 심화과목 이수현황, 성적분포, 진학현황 등이 포함된 것을 제출 권장함

3. 글로벌인재대학 재외국민전형[초·중·고교 전 교육과정 해외 이수자]

제출서류	유의사항
[필수] 원서접수 시 원서접수 사이트에 입력 (출력하여 제출하지 않음)	
입학원서	<ul style="list-style-type: none"> • 원서접수 사이트에 입력
수학기간 기록표	<ul style="list-style-type: none"> • 초·중·고교 재학한 모든 학교를 빠짐없이 입력해야 함
해외학교 관련사항 기록표	<ul style="list-style-type: none"> • 학교별로 학기 시작일과 종료일을 정확히 입력해야 함
학력조회동의서 및 학력조회동의서	<ul style="list-style-type: none"> • 수학기간 기록표와 해외학교 관련사항 기록표에 입력한 내용을 바탕으로 학력 조회할 예정이므로 재학한 학교에 대한 정보를 정확하게 입력해야 함 • 원서접수 사이트에서 학력조회 동의 시 서명에 같음함
[필수] 원서접수 시 서류를 스캔하여 원서접수 사이트에 업로드 (합격 후 반드시 원본 제출)	
초·중·고교 성적증명	<ul style="list-style-type: none"> • 재학한 모든 학교의 모든 학기 성적을 제출해야 함 <ul style="list-style-type: none"> - Official Transcript 제출 권장(불가한 경우 School Report 제출) - 제출서류 중 학년/학기 부분을 형광펜 등으로 표시하고, 서류 우측 상단에 해당 학년/학기를 기재(예: G1-1 성적, Y2-1~Y4-1 성적)하여 제출 - 원서접수일 기준 학기가 진행 중인 경우, 원서접수 마감일까지의 최종 성적증명을 제출 - A-Level 또는 IB 최종 점수를 제출한 경우라도 고등학교 학기별 성적증명 제출 - 성적이 기재되어있는 학교생활기록부로 대체 가능 • 아래에 해당하는 경우, 사유서와 관련 증빙서류를 함께 제출해야 함 <ul style="list-style-type: none"> - 학교 교육과정에 따라 특정 학기 시험을 외부 공식 시험으로 대체하여 교내 시험 성적이 없는 경우 - 재학했던 학교가 폐교되어 성적 서류 발급이 불가능한 경우 - 서류 보존기간이 만료되어 성적 서류 발급이 불가능한 경우
초·중·고교 재학사실증명	<ul style="list-style-type: none"> • 학년/학기 및 입학일, 전입일, 전출일 등 연/월/일이 정확히 기재되어야 함 • 재학일자가 기재되어 있는 성적증명서 또는 학교생활기록부로 대체 가능
고교 졸업(예정) 증명	<ul style="list-style-type: none"> • 고교 졸업 연/월/일이 정확히 기재되어야 함 <ul style="list-style-type: none"> - 졸업(예정)일자가 기재되어 있는 성적증명서 또는 학교생활기록부로 대체 가능
출입국에 관한 사실증명 (지원자)	<ul style="list-style-type: none"> • 지원자의 주민등록번호 13자리 숫자가 모두 표시되어야 함 • 2024.6.1.(토) 이후 발급본으로 제출 • 조회기간을 지원자 출생일부터 최근(2024.6.1. 이후)까지 설정하여 제출해야 함 • 복수국적자 또는 외국 국적취득자의 경우, 국적별 여권 사본과 해당 여권에 대한 출입국에 관한 사실증명을 모두 제출해야 함

제출서류	유의사항
	<ul style="list-style-type: none"> 국내 입국 사실이 없는 경우, 출입국에 관한 사실증명에서 '출입국 기록 없음'을 확인할 수 있어야 함 (발행이 불가능할 경우 사유서 제출) 출입국 기록이 빈칸으로 시작되는 경우, 그 사유에 따라 다음 서류 중 선택하여 추가 제출 <ul style="list-style-type: none"> - 동반자 여권 사본 및 동반자 여권 소지자의 출입국 사실증명 - 지원자의 해외 출생 사실을 확인할 수 있는 지원자 명의의 기본증명서(상세)
여권 사본 (지원자)	<ul style="list-style-type: none"> '출입국에 관한 사실증명' 상의 여권번호와 일치해야 함 여권 분실 등으로 사본 제출 불가 시 여권 발급기록 증명서 제출
[선택] 원서접수 시 서류를 스캔하여 원서접수 사이트에 업로드	
비교과활동 확인서	<ul style="list-style-type: none"> 지원자가 다녔던 고등학교에서 주관하여 재학 중 참여한 활동을 기록 해당 기관 소속 교사 또는 학교관계자가 내용을 확인하고 서명 또는 직인 날인 비교과활동 관련 증빙서류는 제출하지 않음
표준화학력자료/어학능력 제출서류 목록표	<ul style="list-style-type: none"> 원서접수 사이트에서 입력함 (출력하여 제출하지 않음)
표준화학력평가자료 및 어학능력 증빙서류	<ul style="list-style-type: none"> 외국 소재 고등학교 재학 중 취득한 성적 자료만 인정 <ul style="list-style-type: none"> - 코로나바이러스감염증-19로 부득이하게 고교 재학 기간 이후 취득한 성적을 제출해야 할 경우 사유서 작성 후 제출
학사일정표 (School calendar)	<ul style="list-style-type: none"> 전체 학년(학기)의 학사일정표 제출을 권장하며, 아래에 해당하는 학년(학기)의 학사일정표는 반드시 제출해야 함 <ul style="list-style-type: none"> - 학기 시작일 이후 입학한 경우 - 학기 중 전출·전입학한 경우 - 학기 중 주말을 제외하고 연속하여 15일 이상 국내 체류한 경우 학사일정표에 학기 시작일 및 종료일이 명시되어야 함 학사일정표가 한글이나 영어가 아닌 경우, 학기 주요 일정(학기 시작 및 종료일, 방학 등)에 직접 표시한 후 제출하여야 함(번역 공증 불필요)
출신 고등학교 프로필	<ul style="list-style-type: none"> 학사일정, 교육과정, 개설과목 및 심화과목 이수현황, 성적분포, 진학현황 등이 포함된 것을 제출 권장함

4. 북한이탈주민전형

제출서류	유의사항	
[필수] 원서접수 시 원서접수 사이트에 입력 (출력하여 제출하지 않음)		
입학원서	<ul style="list-style-type: none"> 원서접수 사이트에 입력 	
[필수] 원서접수 시 서류를 스캔하여 원서접수 사이트에 업로드 (합격 후 반드시 원본 제출)		
북한이탈주민 등록확인서	<ul style="list-style-type: none"> 지자체 또는 정부24 발급 	
택 1	고교 졸업(예정)증명 및 학교생활기록부	<ul style="list-style-type: none"> 국내고 졸업(예정)자 졸업(예정)증명은 졸업(예정)일이 기재되어 있는 학교생활기록부로 대체 가능
	고교 졸업(예정)증명 및 성적증명	<ul style="list-style-type: none"> 국외고 졸업(예정)자 학년/학기 및 입학일, 전입일, 전출일, 졸업일 등 연/월/일이 정확히 기재되어야 함 졸업(예정)일 및 성적이 기재되어 있는 학교생활기록부로 대체 가능
	검정고시 합격증명 및 성적증명	<ul style="list-style-type: none"> 국내 고등학교 졸업학력 검정고시 합격자
	학력확인서	<ul style="list-style-type: none"> 북한학교 출신자 국내고 졸업(예정)자의 경우 제출 불필요 시·도 교육청 발급

제출서류	유의사항
[선택] 원서접수 시 서류를 스캔하여 원서접수 사이트에 업로드	
표준화학력자료/어학능력 제출서류 목록표	<ul style="list-style-type: none"> 원서접수 사이트에서 입력함 (출력하여 제출하지 않음)
표준화학력평가자료 및 어학능력 증빙서류	<ul style="list-style-type: none"> 외국 소재 고교 또는 특별법에 의한 국내고등학교 학력인정을 받은 국제학교 출신자가 고교 재학 중 취득한 성적 자료만 인정 <ul style="list-style-type: none"> 코로나바이러스감염증-19로 부득이하게 고교 재학 기간 이후 취득한 성적을 제출해야 할 경우 사유서 작성 후 제출

※ 북한이탈주민전형 지원자가 외국 소재 고등학교를 재학한 경우, 원서접수 시 해당 고등학교 과정에 대한 수학기간 기록표, 해외학교 관련사항 기록표를 입력합니다. 또한 출신 고등학교 프로필을 제출할 수 있습니다.

▣ 서류제출 시 유의사항

- 입학원서는 접수기간(2024.7.8.(월) 10:00 ~ 7.10.(수) 17:00) 동안 인터넷으로만 접수합니다.
- 수학기간 기록표, 해외학교 관련사항 기록표, 표준화학력자료/어학능력 제출서류 목록표는 원서접수 사이트에 직접 입력해야 하며, 마감(2024.7.11.(목) 17:00 정각) 이후 입력할 수 없습니다.
- 제출서류는 원서접수 사이트에 업로드해야 하며, 마감(2024.7.11.(목) 17:00 정각) 이후 업로드하거나 변경할 수 없습니다. 반드시 모집요강의 제출서류 및 유의사항을 확인하고 안내에 따라 업로드하기 바랍니다.
- 모든 서류의 제출 책임은 지원자 본인에게 있으며, 서류 미제출로 인해 발생한 불이익은 지원자 본인이 부담하므로 주의하기 바랍니다.
 - 1) 필수 제출 서류 미비로 평가 및 심사가 불가능할 경우 불합격 처리되며, 이로 인한 원서접수 취소와 전형료 환불은 불가합니다.
 - 2) 재학사실증명 및 졸업증명, 성적증명 등 각종 제출서류를 위·변조하거나 허위사실을 기재하는 경우 불합격 처리하며, 이러한 사실이 추후에 발견될 경우 입학이 허가된 후라도 합격 또는 입학이 취소될 수 있습니다.
- 모집요강에 명시된 제출서류 이외에도 지원자격과 관련하여 사실 확인에 필요한 추가 증빙서류를 요청할 수 있습니다.
- 제출한 모든 서류는 반환하지 않는 것을 원칙으로 합니다.
- 모든 서류의 우측 상단에 수험번호를 기재한 후 업로드해야 합니다. 묶음일 경우, 첫 번째 장 우측 상단에 기재합니다.
- 한글이나 영어로 작성되지 않은 서류는 반드시 공증 받은 한글(영어)번역서를 첨부하여 제출해야 합니다.
- 제출서류 상의 이름이나 생년월일이 각각 다른 경우에는 동일인임을 증명하는 서류를 첨부해야 합니다.
- 외국 소재 학교에서 성적증명 또는 비교과활동확인서를 지원자에게 제공하지 않고 직접 우편 발송해야 하는 경우, 해당 학교에서 연세대학교 입학처로 바로 우편 발송해도 무방합니다. 단, 해당 우편은 2024.7.11.(목)까지 연세대학교 입학처에 도착해야 합니다.
- 학력서류의 아포스티유 또는 영사확인 (교육부 인가 재외한국학교 발행서류는 아포스티유 또는 영사확인 필요 없음)
 - 1) 초등학교·중학교: 원서접수 시 아포스티유 또는 영사확인을 받은 후 업로드 권장
 - 2) 고등학교: 원서접수 시 서류의 스캔본을 업로드하며, 최종 합격 시 아포스티유 또는 영사확인을 받은 후 원본 제출
- 다음과 같은 사례에 해당하는 경우, 사유서(우리대학교 소정 양식) 및 증빙서류를 제출해야 합니다. 해당 서류의 평가 반영 및 지원자격 인정 여부는 입학사정관위원회에서 결정합니다.
 - 1) 학기 중 30일 (주말 및 공휴일 포함) 이상 국내 체류한 사실이 있는 경우
 - 2) 월반, 조기졸업, 기록 폐기 등 특이사항이 있는 경우

- 3) 코로나바이러스감염증-19로 인하여 온라인 수업을 이수하며 국내 체류한 경우
 - 4) 코로나바이러스감염증-19로 인하여 지원자격 미충족 사유가 발생한 경우
 - 비교과활동 확인서 제출 시 유의사항
 - 1) 비교과활동 확인서는 지원자가 다녔던 고등학교에서 주관하여 재학 중 참여한 활동을 기록하는 서류입니다.
 - 2) 교내 비교과활동 및 봉사활동은 고등학교 재학 중 취득한 것만 인정합니다.
 - 3) 비교과 활동 관련 증빙서류는 제출하지 않습니다.
 - 4) 평가 제외 대상
 - 고교 재학 전 또는 고교 졸업 후 참여한 비교과 활동
 - 각종 수상 실적
 - 포트폴리오, 자기소개서, 추천서
 - 표준화학력평가자료, 어학능력 증빙서류는 외국 소재 고등학교 또는 (중·고교과정 해외이수자 중 해당자) 특별법에 의한 국내고 학력인정을 받은 국제학교 출신자가 고교 재학 중 취득한 성적 자료만 인정합니다. 표준화학력평가자료 및 어학능력 증빙서류에 한하여, 코로나바이러스감염증-19로 인하여 부득이하게 고교 재학 기간 이후의 서류를 제출해야 할 경우, 사유서(우리대학교 양식) 및 증빙서류를 함께 제출해야 하며 해당 서류의 평가 반영 여부는 입학사정관 위원회에서 결정합니다.
 - AP, IB, SAT, TOEFL 등 성적증명을 제출할 경우, 원서접수 시 해당 성적증명의 진위 여부를 확인할 수 있는 수단을 제공해야 합니다. 별도의 수단을 제공하지 않고 성적증명의 수취기관을 연세대학교로 입력(reporting)한 경우, 2024.7.11.(목)까지 연세대학교로 스코어리포팅한 성적증명이 도착하도록 해야 합니다. 진위 여부를 확인할 수 있는 수단을 제공하지 않거나 스코어리포팅 미도착으로 인해 발생한 불이익은 지원자 본인이 부담합니다.
- 【연세대학교 기관번호】 • ETS/College Board: 9893 • ACT: 7879

▣ 최종합격자 서류제출 관련 안내사항

- 최종합격자는 원서접수 시 업로드한 서류의 원본 및 아래 서류를 **2025.2.7.(금)까지** 서울캠퍼스 입학처(백주년기념관 3층 입학전형실)로 반드시 제출해야 합니다. 자세한 사항은 합격자 발표 시 안내합니다.
 - 1) 고교 졸업증명(원서접수 시 졸업예정자인 경우)
 - 2) 국외 초·중·고교 재학사실증명 및 고교 졸업(예정)증명, 초·중·고교 성적증명에 대한 아포스티유 확인서 및 영사확인서
 - 단, 교육부의 인가를 받은 재외한국학교 발행서류에 대해서는 아포스티유 또는 영사확인이 불필요함
 - 묶여 있는 상태로 아포스티유 또는 영사확인을 받은 경우, 훼손하지 않고 그대로 제출해야 함
 - 3) 출입국에 관한 사실증명, 출입국에 관한 사실증명에 대한 사실증명 발급·열람 신청서
 - 온라인 접수 당시 확인한 출입국 사실 조회 동의와 별도로 서면으로 직접 제출해야 함
 - 중·고교과정 해외 이수자: 지원자, 부, 모 / 초·중·고교 전 교육과정 해외 이수자: 지원자
- 모든 서류는 원본 제출을 원칙으로 합니다.
- 원본 서류를 제출하지 못하거나 원본 서류와 업로드한 서류 내용이 상이할 경우, 제출서류 미비로 입학이 허가된 후라도 합격 또는 입학이 취소될 수 있습니다.

1. 온라인 제출 방법

- 가. 제출서류는 원서접수 사이트에 업로드해야 하며, 원서접수 마감(2024.7.11.(목) 17:00 정각) 이후 업로드하거나 변경할 수 없습니다.
- 나. 제출서류는 반드시 기재된 순서에 따라 정리하고, 스캔한 파일은 PDF 형식으로 압축(zip)하여 업로드하기 바랍니다.
- 다. 모든 서류는 최대한 선명하게 스캔하여 업로드 해야 합니다. 판독이 불가능하여 지원자격 심사 및 평가가 불가능할 경우 불이익을 받을 수 있습니다.
- 라. 업로드 파일의 암호화로 열람이 불가능하여 지원자격 심사 및 평가가 불가능할 경우 불이익을 받을 수 있습니다.
- 마. 서류를 정확히 제출하지 않아 생기는 불이익에 대한 책임은 지원자 본인에게 있습니다.

2. 재외국민전형[중·고교과정 해외 이수자]

구분	제출서류	파일명	용량
학력.zip	1. 초등학교 재학·성적증명 2. 중학교 재학·성적증명 3. 고등학교 졸업(예정)·재학·성적증명	1. 학력서류.pdf	50MB 이내
체류.zip	1. 가족관계증명서(지원자) 2. 재외국민등록부등본(지원자, 부, 모) 3. 출입국에 관한 사실증명(지원자, 부, 모) 4. 여권 사본(지원자, 부, 모)	1. 가족관계증명서.pdf 2. 재외국민등록부등본.pdf 3. 출입국사실증명.pdf 4. 여권사본.pdf	50MB 이내
재직.zip	1. 재직증명서 2. 해외직접투자신고서(허가서) 또는 해외지사설치인증서 3. 재직회사의 사업자등록증 또는 법인등기부등본 4. 법인세 납부 이력 5. 개인 세금 납부 이력	1. 재직증명서.pdf 2. 해외직접투자신고서.pdf (해외지사설치인증서.pdf) 3. 사업자등록증.pdf (법인등기부등본.pdf) 4. 법인세납부이력.pdf 5. 개인세금납부이력.pdf	50MB 이내
기타.zip	1. 개인정보수집·이용·처리위탁 동의서 2. 학사일정표(School Calendar) 3. 비교과활동 확인서 4. 표준화학력평가자료, 어학능력 증빙서류 5. 사유서	1. 개인정보동의서.pdf 2. 학사일정표.pdf 3. 비교과활동확인서.pdf 4. 표준화및어학.pdf 5. 사유서.pdf	50MB 이내

3. 재외국민전형[초·중·고교 전 교육과정 해외 이수자] · 글로벌인재대학 재외국민전형[초·중·고교 전 교육과정 해외 이수자]

구분	제출서류	파일명	용량
학력.zip	1. 초·중·고교 재학/성적증명 2. 고교 졸업(예정)증명	1. 학력서류.pdf	50MB 이내
체류.zip	1. 출입국에 관한 사실증명(지원자) 2. 여권 사본(지원자)	1. 출입국사실증명.pdf 2. 여권사본.pdf	50MB 이내
기타.zip	1. 비교과활동 확인서 2. 학교프로파일 3. 표준화학력평가자료 및 어학능력 증빙서류 4. 학사일정표(school calendar) 5. 사유서	1. 비교과활동확인서.pdf 2. 학교프로파일.pdf 3. 표준화및어학.pdf 4. 학사일정표.pdf 5. 사유서.pdf	50MB 이내

4. 북한이탈주민전형

구분	제출서류	파일명	용량
학력.zip	1. 북한이탈주민 등록확인서 2. 학력서류(다음 중 택 1) - 고등학교 졸업(예정)·성적증명(국내고/국외고 출신) - 검정고시 합격·성적증명(검정고시 출신) - 학력확인서(북한학교 출신)	1. 북한이탈주민 등록확인서.pdf 2. 학력서류.pdf	50MB 이내
기타.zip	1. 표준화학력평가자료 및 어학능력 증빙서류 2. 사유서	1. 표준화및어학.pdf 2. 사유서.pdf	50MB 이내

1. 일정

가. 면접대상자 발표: 2024.8.23.(금) 17:00, 연세대학교 입학처 홈페이지

나. 면접평가: 2024.8.31.(토), 연세대학교 신촌캠퍼스 지정 장소

2. 지원자격별 면접유형 및 방법

지원자격	유형	평가방법	평가내용
재외국민전형[중·고교과정 해외 이수자]	현장 녹화 면접	지원자가 면접일에 현장에서 녹화한 영상을 복수의 평가위원이 평가함	제시문을 바탕으로 논리적 사고력 및 의사소통 능력 등을 평가함 ※ 언더우드국제대학 소속 모집단위 지원자의 경우, 영어 제시문이 출제될 수 있으며, 영어면접을 진행할 수 있음
북한이탈주민	대면 면접	지원자 1명을 대상으로 복수의 평가 위원이 평가함	제시문을 바탕으로 논리적 사고력 및 의사소통 능력 등을 평가함(필요시 확인면접 가능)

3. 유의사항

가. 면접평가 대상자는 시험 당일 반드시 수험표(원서접수 사이트에서 출력)와 신분증을 지참해야 합니다.

※ 신분증 인정 범위

주민등록증(주민등록증 발급을 신청한 경우 '주민등록증 발급신청확인서'), 운전면허증(모바일운전면허증 불가),
여권(유효기간 이내), 청소년증(유효기간 이내, 청소년증 발급을 신청한 경우 '청소년증 발급신청확인서') 등

나. 면접평가 대상자는 교복 및 학교명이 기재된 복장 착용을 금합니다.

다. 면접평가 대상자 발표 시 안내하는 시각까지 면접 대기장소에 입실 완료해야 하며 그 이후에는 입실이 불가합니다.

라. 지원자 성명, 수험번호, 출신고교, 부모(친인척포함)의 실명을 포함한 사회적·경제적 지위(직종명, 직업명, 직장명, 직
위명 등)를 암시하는 경우 불합격 처리합니다.

마. 주어진 문제에 대한 답변만 하여야 하며, 답변과 무관한 자기소개, 지원 동기 등을 언급한 경우 불이익이 있습니다.

바. 대리응시, 허위사실, 기타 부정한 사실 등이 발견될 경우 불합격 처리합니다.

사. 면접평가에 응시하지 않을 경우 불합격 처리합니다.

아. 세부 일정 및 상세사항은 면접평가 대상자 공지 시 연세대학교 입학처 홈페이지를 통해 확인바랍니다.

1. 국외학교 학력검증 확인 서류 제출 안내

지원자는 국외 초·중·고교 재학사실증명 및 고교 졸업(예정)증명/초·중·고교 성적 증명에 대해 아래의 「가 ~ 다」 중 가능한 방법으로 확인을 받아 반드시 제출해야 합니다. 단, 교육부의 인가를 받은 재외한국학교 발행서류는 아포스티유 또는 영사 확인을 받지 않아도 됩니다.

가. 아포스티유(Apostille) 확인을 받은 학력 서류

나. 주재국 한국영사 확인을 받은 학력 서류(주재국 한국영사 확인이 불가할 경우, 주한 해당국 영사 확인도 가능)

다. 중국교육부 학력 및 학위인증센터 발행 학력 및 학위 인증보고서(<http://www.chsi.com.cn>)

- 중국 내 학력 취득자에 한함. 발급에 약 3~4주 소요

【인증기관 안내】

○ 인증기관명: 中国高等教育学生信息网(学信网)

○ 홈페이지: <http://www.chsi.com.cn/>

○ 이메일: kefu@chsi.com.cn ○ 전화: +86-10-67410388

○ 위챗 공식계정: chsi_chesicc

※ 한국에서 인증보고서를 발급하고자 할 경우, [서울공자아카데미]에서 신청 가능함

○ 홈페이지: <https://renew.kongzi.co.kr> → 중국학력인증

○ 이메일: cis88@cis.or.kr ○ 전화: 02-554-2688

2. 아포스티유(Apostille) 협약관련 참고사항

가. 아포스티유 협약

1) 「외국 공문서에 대한 인증의 요구를 폐지하는 협약」(Convention Abolishing the Requirement of Legalization for Foreign Public Document)에 따라 협약 가입국 간 공문서의 원활한 상호 인증을 위하여 외국 공관의 영사확인 절차를 폐지하고 공문서 발행국가가 이를 확인합니다.

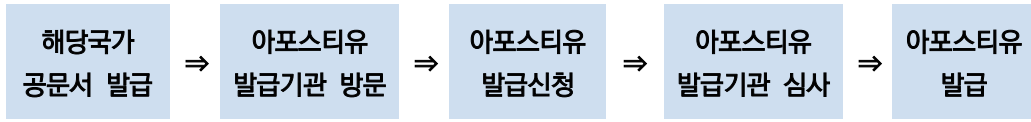
2) 아포스티유 확인이 된 협약가입국의 문서는 재외공관 영사확인과 동일한 효력을 가집니다.

3) 사증발급인정서 발급 등 신청 시 첨부서류 중 영사확인을 요건으로 하는 제출서류는 기존 영사확인(비체약국) 또는 아포스티유 확인을 거친 문서도 인정합니다.

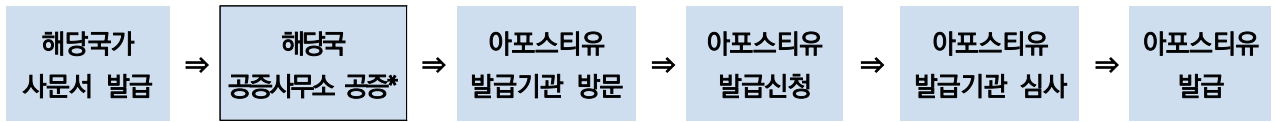
나. 헤이그국제사법회의(Hague Conference on Private International Law) 홈페이지(<https://www.hcch.net/>)의 Apostille Section에서 국가별 관련기관 정보 등의 최신자료 조회 가능합니다.

3. 아포스티유(Apostille) 발급절차

가. 공문서(국·공립학교 등)



나. 사문서(사립학교 등)



* 사문서의 경우 해당 국가 공증인법 및 변호사법에 따라 차이가 있을 수 있으나, 통상에서 해당 국가 관련 법령에 따라 공증을 받은 후 제출하면 아포스티유 확인이 가능함

4. 아포스티유(Apostille) 가입국 현황 (2024.1.11.기준, 외교부 홈페이지)

지역	국가/지역
아시아, 대양주	뉴질랜드, 니우에, 마셜군도, 모리셔스, 몽골, 바누아투, 브루나이, 사모아, 싱가포르, 오스트레일리아(호주), 인도, 인도네시아, 일본, 중국(마카오, 홍콩 포함), 쿡아일랜드(쿡군도), 타지키스탄, 통가, 파키스탄, 팔라우, 피지, 필리핀, 한국
유럽	그루지아/조지아, 그리스, 네덜란드, 노르웨이, 덴마크, 독일, 라트비아, 러시아, 루마니아, 룩셈부르크, 리투아니아, 리히텐슈타인, 북마케도니아, 모나코, 몬테네그로, 몰도바, 몰타, 벨기에, 벨라루스, 보스니아 헤르체고비나, 불가리아, 사이프러스/키프로스, 산마리노, 세르비아, 스웨덴, 스위스, 스페인, 슬로바키아, 슬로베니아, 아르메니아, 아이슬란드, 아일랜드, 아제르바이잔, 안도라, 알바니아, 에스토니아, 영국, 오스트리아, 우즈베키스탄, 우크라이나, 이탈리아, 체코, 카자흐스탄, 코소보, 크로아티아, 키르기즈스탄, 키프로스, 튀르키예, 포르투갈, 폴란드, 프랑스, 핀란드, 헝가리
북미	미국(괌, 마우리제도, 사이판, 푸에르토리코 포함), 캐나다
중남미	가이아나, 과테말라, 그레나다, 니카라과, 도미니카공화국, 도미니카연방, 멕시코, 바베이도스, 바하마, 베네수엘라, 벨리즈, 볼리비아, 브라질, 세인트루시아, 세인트빈센트, 세인트키츠네비스, 수리남, 아르헨티나, 앤티가바부다, 에콰도르, 엘살바도르, 온두라스, 우루과이, 칠레, 코스타리카, 콜롬비아, 트리니다드토바고, 파나마, 페루, 파라과이, 자메이카
아프리카	나미비아, 남아프리카공화국, 라이베리아, 레소토, 말라위, 보츠와나, 상투메프린시페, 세네갈, 세이셸, 에스와티니, 카보베르데, 브룬디, 튀니지
중동	모로코, 바레인, 사우디아라비아, 오만, 이스라엘

1. 합격 및 등록

구분	합격자 발표 및 등록 일정		비고
재외국민전형 [중·고교과정 해외이수자]	최초합격자 발표	2024.9.9.(월) 17:00	입학처 홈페이지
	최초합격자 등록	2024.12.16.(월) 10:00 ~ 2024.12.18.(수) 16:00	문서등록
	미등록 총원		
	1차 추가합격자 발표	2024.12.19.(목) 10:00	입학처 홈페이지
	등록	2024.12.19.(목) ~ 2024.12.20.(금) 14:00	문서등록
	2차 추가합격자 발표	2024.12.21.(토) 10:00	입학처 홈페이지
	등록	2024.12.21.(토) ~ 2024.12.23.(월) 14:00	문서등록
	3차 추가합격자 발표	2024.12.24.(화) 10:00	입학처 홈페이지
	등록	2024.12.24.(화) ~ 2024.12.25.(수) 14:00	문서등록
	4차 추가합격자 발표	2024.12.26.(목) 10:00 ~ 16:00	개별통지(전화연락)
등록	2024.12.27.(금) 16:00 까지	문서등록	
재외국민전형 [초·중·고교 전과정 해외이수자] (글로벌인재대학 포함)	합격자 발표	2024.9.9.(월) 17:00	입학처 홈페이지 (추가합격 없음)
	등록	2024.12.16.(월) 10:00 ~ 2024.12.18.(수) 16:00	문서등록
북한이탈주민	합격자 발표	2024.9.9.(월) 17:00	입학처 홈페이지 (추가합격 없음)
	등록	2024.12.16.(월) 10:00 ~ 2024.12.18.(수) 16:00	문서등록
최종 등록금 고지서 출력 및 납부 (본등록)		2025.2.10.(월) ~ 2025.2.12.(수) 16:00	합격자 발표 시 상세 안내

※ 최초합격 및 1~3차 추가합격 여부는 개별 통보하지 않으며 연세대학교 입학처 홈페이지에서 지원자가 직접 확인 가능함(발표일정 미확인
에 대한 책임은 지원자 본인에게 있음).

※ 4차 추가합격은 전화로 개별 통보함. 우리 대학의 노력(최대 3회 통화 시도)에도 불구하고 연락이 되지 않는 수험생은 추가합격 등록 의사
가 없는 것으로 간주하므로 4차 추가합격자 발표 기간 중에는 전화 통화가 원활하게 이루어질 수 있도록 유의 바람.

가. 연세대학교 서울캠퍼스 2025학년도 3월 신입학 재외국민전형에 최종합격한 자는 2025학년도 정시모집, 추가모집 및
2025학년도 9월 신입학 재외국민전형에 지원할 수 없으며 지원할 경우 모든 합격이 취소됩니다(단, 2025학년도 수시
모집은 지원 가능).

나. 등록 기간 내에 등록(문서등록, 본등록 모두 포함)을 마쳐야 최종 합격 처리되며, 이를 어길 시 불이익 또는 책임은
지원자에게 있으므로 유의해야 합니다.

- 1) 2025학년도 수시모집(재외국민전형 포함) 등록은 예치금납부가 아닌 문서등록 방식으로 진행합니다. 문서등록에 관한 상세 내용은 연세대학교 입학처 홈페이지에서 추후 공지할 예정입니다.
- 2) 본등록 시 등록금 납부 후 반드시 학사포털에서 등록금 정상 납입 여부를 확인해야 합니다.
- 3) 등록에 관한 자세한 사항은 연세대학교 입학처 홈페이지에서 추후 공지할 예정입니다.

다. 수시모집(재외국민과 외국인전형 포함)에서 여러 대학교에 중복 합격한 학생들은 반드시 한 대학교에만 등록해야 하며, 이중 등록 시에는 등록된 모든 대학교의 합격이 취소됩니다.

- 1) 연세대학교 서울캠퍼스 합격 후 등록하였으나 다른 대학 합격 등으로 인하여 등록을 포기할 경우에는 반드시 정해진 기간 내 연세대학교 입학처 홈페이지에서 등록포기를 신청해야 합니다.
- 2) 타 대학에 합격 후 등록하였으나 후에 연세대학교에 추가합격하여 등록하고자 하는 경우에는 먼저 등록한 타 대학에 등록포기 신청을 한 후 연세대학교에 등록해야 합니다. 등록포기 승인 여부를 반드시 해당 대학에 확인해야 합니다.
- 3) 등록포기 이후에는 재등록이 일절 불가하며, 2025학년도 정시모집에도 지원할 수 없으니 신중히 결정하기 바랍니다.

라. 입학 후 첫 학기에는 연세대학교 학칙에 의거하여 휴학할 수 없습니다. 단, 질병에 의한 일반휴학과 군 입대 휴학은 가능합니다. '질병에 의한 일반휴학'에 관한 보다 자세한 사항은 연세대학교 학칙을 참고하기 바랍니다.

2. 외국국적 합격자 관련 안내

모든 합격자는 2025년 1월 중 등록금을 납부해야 하며, 유학(D-2) 비자가 필요한 외국국적 합격자의 경우 표준입학허가서 발급을 위하여 학력인증자료 원본 및 재정능력인증자료 원본을 기한 내에 제출해야 합니다(제출 기한: **합격자 발표 이후 별도 안내**).

가. **학력요건 인증서류 원본**: 아래의 출신학교 소재 구분에 해당하는 졸업증명서 원본

■ **대한민국 소재 고등학교 졸업자**: 졸업증명서 원본(별도의 공증 불필요)

■ **일반국가(대한민국 및 중국 제외) 소재 교육기관 학위(학력) 취득자**

- 아래 표에서 정한 방식의 학력증명서를 아포스티유(Apostille) 확인 또는 영사(출신학교가 속한 국가 주재 한국영사 또는 주한 공관 영사) 확인을 받아 제출
- 영문 또는 국문으로 발급되지 않은 증명서: 공증된 영문 번역본에 아포스티유(Apostille) 확인 또는 영사(출신학교가 속한 국가 주재 한국영사 또는 주한 공관 영사) 확인을 받아 제출

입학 구분		제출서류
신입학	학사(D-2-2)	고교 졸업증명서

○ 일본 소재 교육기관의 교과과정을 모두 이수하였으나 해당국 규정에 따라 졸업증명서를 2025년 3월 중 발급받는 일본 국적 신입생: 아포스티유 확인(또는 영사 확인)을 받은 졸업예정증명서를 제출하여 표준입학허가서를 신청하고, 개강일로부터 8주 이내에 아포스티유 확인(또는 영사 확인)을 받은 졸업증명서를 보완 제출(**기한 내 보완 미제출 시 비자 취소 및 출국명령**)

■ **중국(중국 내 학력·학위 취득자에 한함)**

○ (원칙) 학위 과정별로 **중국 교육부 운영 학력인증센터(CHSI) 발행 학위 등 영문 인증보고서**를 아래 표에서 정한대로 제출

입학 구분		인증 내용	제출서류(아래 서류 외 불인정)
신입학	학사(D-2-2)	고교 졸업 사실	◇ 일반고 학력 - (졸업) 영문 CHSI (学信网)

○ (예외) 중국 교육부 운영 학력인증센터(CHSI) 발행 학위 등 인증보고서가 발급되지 않는 중등직업학교 등 졸업자(학력인정기관 졸업자에 한함): 아래 기준에 따라 심사 자료 제출

구 분		심 사 기 준	비고
중등 직업 학교	보통중등전문학교 (普通中专) Regular Specialized Secondary Schools	① 온라인 발행 i) 지방 교육 당국 발행 졸업증명서* : 주중한국영사확인 필요 * 온라인에서 진위 여부 확인 가능한 경우만 인정	택 1
	직업고등학교 (职业高中) Vocational High Schools	② 오프라인 발행 ('학교정보확인서' 제출 필수, 서식 별도 요청) i) 지방 교육 당국 발행 졸업증명서 : 주중한국영사확인 필요 ii) 학교 자체 발행 졸업증명서 : 성교육청(시교육국*) 확인 + 주중한국영사확인 필요 * 직할시(베이징, 상하이, 충칭, 톈진)의 경우 교육청 공식 명칭은 '교육위원회'임	
	성인중등전문학교 (成人中专) Adult Specialized Secondary Schools		
	기술공업학교 (技工学校) Skilled Workers Schools	인적자원사회보장부 공식 홈페이지(http://www.mohrss.gov.cn/) 온라인 조회 본 + 주중한국영사확인 * 온라인에서 진위 여부 확인 가능한 경우만 인정	
기타 고졸학력 인정 학교		학교 자체 발행 졸업증명서 + 주중한국영사확인 ※ 설립허가증(사업단위법인증서(事业单位法人证书) 또는 민판학교판학허가증(民办学校办学许可证)) 사본 제출 필수(단, 학력교육 과정만 인정, 공증 불필요)	

나. 재정능력 입증서류 원본

기 준	세부사항
금 액	<ul style="list-style-type: none"> (학위과정 신입생) 한화 22,000,000원 이상 환율 기준일: 2025. 1. 1.
명 의	<ul style="list-style-type: none"> 국내외 은행이 발급한 본인 또는 부모 명의의 잔고증명서(부모 명의인 경우 가족관계증명서 추가 제출) 외국인등록을 마치고 국내에 체류 중인 자: 국내 은행 본인 잔고증명서만 인정(외국인등록증 앞면 뒷면 사본 추가 제출) 대학, 자국 대사관, 종교단체 등으로부터 장학금(수업료 및 체재비)을 받는 경우: 해당 기관 발행 학비지원 확인서 등으로 재정능력 입증서류 대체 가능
발급일	<ul style="list-style-type: none"> 발급일자: 2025. 1. 2. 이후 발급일로부터 30일 이내에 ① 잔고증명서 원본 연세대학교 도착, ② 표준입학허가서 발급, ③ 유학(D-2) 비자 신청까지 모두 완료되어야 하므로, 잔고증명서 발급 전 학력요건 입증서류 등 다른 서류들을 미리 준비해 놓을 것 원본 미제출 시 표준입학허가서는 발급되지 않으며, 발급되었더라도 원본 서류가 아닌 것으로 확인될 경우 표준입학허가서는 무효화 처리됨 잔고증명서 상에 유효기간이 있는 서류에 대해서는 유효기간까지 유효한 증명서로 인정(단, 발급일로부터 최대 6개월까지만 인정) 잔고증명서는 체류허가기간 동안 유지를 원칙으로 함

기 준	세부사항
중국 소재 은행 예금잔고증명서 추가 요건	<ul style="list-style-type: none"> ▪ 다음의 은행에서 발행된 증명서만 인정: Bank of China, ICBC, China Construction Bank, Agricultural Bank of China ▪ 발급일로부터 30일 이내에 ① 잔고증명서 원본 연세대학교 도착, ② 표준입학허가서 발급, ③ 유학(D-2) 비자 신청까지 모두 완료되어야 하며, 도착일 기준 예금잔고증명서 유효기간(예금 동결 기간)이 최소 30일 이상 남아있어야 함(2025년 5월 31일 이후까지 동결 권장)
기 타	<ul style="list-style-type: none"> ▪ 영문 또는 국문으로 발행되지 않은 서류는 공증된 영문 번역본을 함께 제출 ▪ 제출 전 여권, 잔고증명서, 가족관계증명서의 영문 성명 일치 여부 확인 ▪ 잔고증명서는 은행 직원의 서명, 도장, 또는 온라인 진위 여부 확인이 가능한 QR code 등을 통해 원본 서류임이 확인되어야 함(전자적 형태의 서명 또는 도장 등은 불인정) ▪ 잔고증명서 원본은 2부를 발급하여 1부는 표준입학허가서 신청을 위해 대학에 제출하고, 1부는 유학(D-2) 비자 신청 시 각국 대한민국 영사관에 제출할 것 ▪ 대학에 제출한 잔고증명서와 동일하지 않은 잔고증명서로 유학(D-2) 비자를 신청하게 될 경우, 잔고증명서 원본 2부를 발급하여 1부는 비자 신청 시 대한민국 영사관에 제출하고, 1부는 대학에 추가 제출할 것 ▪ 유학(D-2) 이외의 비자(F, A 등)로 유학하고자 하는 자: 표준입학허가서 발급이 필요하지 않으며, 유학이 가능한 비자 소지 여부 확인을 위해 재정능력 입증서류 대신 외국인등록증 사본(앞면, 뒷면)을 제출할 것

다. 서류제출시 유의사항

- 표준입학허가서는 외국 국적 유학생이 대한민국 유학(D-2) 비자 신청 시 각국 대한민국 영사관(국내의 경우 관할 출입국사무소)에 제출해야 하는 필수 서류입니다.
- 법무부의 외국인 유학생 출입국 관리가 강화됨에 따라, 정해진 기한 내에 표준입학허가서 발급을 위한 원본 서류(학력요건 입증서류, 재정능력 입증서류 등) 제출 및 등록금 납부를 완료한 유학생에 한하여 표준입학허가서가 발급됩니다. (제출 기한: **합격자 발표 이후 별도 안내**)
- 필요한 서류를 정해진 기한 내에 제출하지 않는 경우 표준입학허가서 발급이 제한되며, 이에 따라 발생하는 모든 불이익은 유학생 본인의 책임이오니 반드시 기한 내에 모든 서류를 제출하여 주시기를 바랍니다.
- 표준입학허가서 발급 이후라도 필수 서류를 제출하지 않은 사실이 드러날 경우 표준입학허가서 및 유학(D-2) 비자가 무효화 처리될 수 있습니다.
- 대학에 제출된 원본 서류(학력요건 입증서류, 재정능력 입증서류 등)는 반환이 불가하므로, 유학(D-2) 비자 신청을 위한 구비서류를 각 대사관 홈페이지 등에서 사전에 확인하시기를 바랍니다.
- 유학(D-2) 비자 이외의 비자(F, A 등)로 유학하고자 하는 자는 표준입학허가서 발급이 필요하지 않으며, 유학이 가능한 비자 소지 여부 확인을 위해 외국인등록증 사본(앞면, 뒷면)을 제출해 주시기를 바랍니다.
- 법무부의 출입국 관련 지침에 따라 세부 사항은 변경될 수 있으며, 자세한 사항은 합격자 발표 이후 안내합니다.
- 국민건강보험법이 개정됨에 따라 2021년 3월 1일부터 체류자격 유학(D-2), 재외동포(F-4, 유학 시 해당)도 국민건강보험 지역가입자로 당연 가입됩니다. 자세한 사항은 합격자 발표 시 안내합니다.

3. 한국어능력 및 영어능력 관련 안내(글로벌인재대학 합격자에 한함)

가. GLC 한국어능력 진단평가 안내

- 1) 최종합격자는 글로벌인재대학 지정장소에서 시행하는 한국어능력 진단평가에 반드시 응시해야 하며, 평가 미응시로 인한 불이익에 대한 책임은 본인에게 있습니다.
- 2) 진단평가 대상자는 시험 당일 반드시 수험표 및 신분증을 지참하여야 합니다.
- 3) GLC 한국어능력 진단평가 면제

국립국제교육원 한국어능력시험(TOPIK, IBT포함) 성적표나 연세대학교 한국어학당 수료증 또는 세종한국어평가(SKA) 점수를 제출할 수 있는 경우 진단평가를 면제받을 수 있습니다(단, 연세대학교를 제외한 다른 대학의 한국어학당 수료 증명은 인정하지 않습니다).

4) 진단평가 결과에 따라 이수해야 하는 한국어과정은 글로벌인재대학에서 대상자에게 추후 별도 안내합니다.

나. GLC 영어능력 진단평가 안내

1) 최종합격자는 글로벌인재대학 지정장소에서 시행하는 영어능력 진단평가에 반드시 응시해야 하며 평가 미응시로 인한 불이익에 대한 책임은 본인에게 있습니다.

2) 진단평가 대상자는 시험 당일 반드시 수험표 및 신분증을 지참하여야 합니다.

3) GLC 영어능력 진단평가 면제

공인영어성적(TOEFL, IELTS, TOEIC, TEPS 등) 성적표 또는 영어권 고등학교 졸업장을 제출할 수 있는 경우 영어능력시험을 면제받을 수 있습니다.

4) 진단평가 결과에 따라 이수해야 하는 영어과정은 글로벌인재대학에서 대상자에게 추후 별도 안내합니다.

4. 캠퍼스별 교육과정 이수 안내

교육과학대학 체육교육학과 및 스포츠응용산업학과를 제외한 모든 신입생은 1학년 RC 교육과정을 국제캠퍼스 기숙사(인천 송도 소재)에서 생활하며 이수하는 것을 원칙으로 합니다.

대학	학부(학과)	교육과정 이수 캠퍼스
언더우드국제대학	융합인문사회과학부, 융합과학공학부	전 교육과정 국제캠퍼스 이수
약학대학	약학과	전 교육과정 국제캠퍼스 이수
인공지능융합대학	IT융합공학과, 지능형반도체전공	전 교육과정 국제캠퍼스 이수
교육과학대학	체육교육학과, 스포츠응용산업학과	1학년 1학기 과정 국제캠퍼스 이수

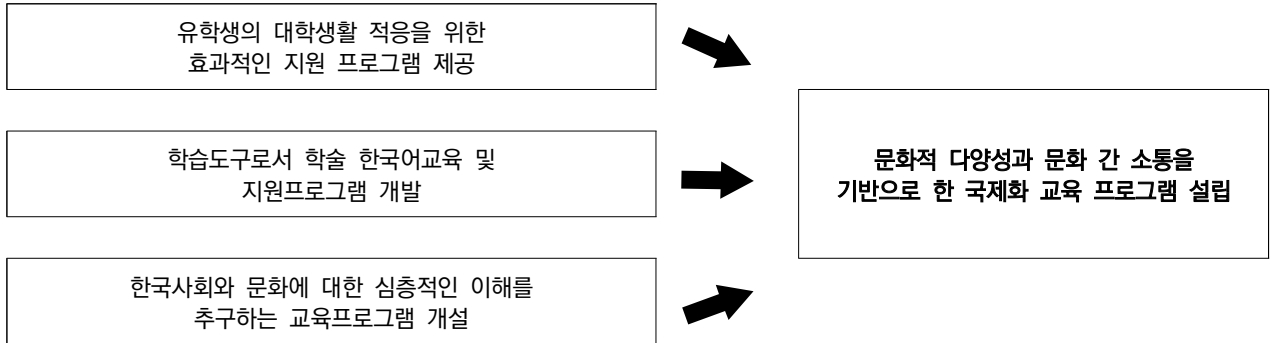
5. 부서 및 전화번호 안내

안내 및 문의 사항	담당부서	전화번호
장학금	학생복지처 학생지원팀	02-2123-8191~2
학적관리	교무처 학사지원팀	02-2123-2091~7, 2087
수강신청	교무처 학사지원팀	02-2123-2090~3, 2086
국제캠퍼스 기숙사(송도학사)	국제캠퍼스 종합행정센터 기숙사운영팀	032-749-2991~2
신촌캠퍼스 기숙사(무악학사)	생활관	02-2123-3601~2
교직이수	교육과학대학 행정팀	02-2123-3163
(외국국적자)VISA 및 표준입학허가서 발급	국제처 글로벌원스톱서비스센터	02-2123-6492
(외국국적자)의료보험 가입	국제처 글로벌원스톱서비스센터	02-2123-3488
교환학생 프로그램	국제처 국제팀	02-2123-8453
언더우드국제대학	언더우드국제대학 행정팀	02-2123-3922~6
글로벌인재대학	글로벌인재대학 행정팀	02-2123-3206 032-749-3502
국제캠퍼스 학사관련	학부대학 행정팀	032-749-3035



1. 글로벌인재대학 소개

가. 글로벌인재대학 설립 배경



나. 글로벌인재학부 교육프로그램

1) 글로벌인재학부 프로그램 소개

수준별 한국어 지원 프로그램	초급한국어과정 (TOPIK 1급)	<ul style="list-style-type: none"> ▪ 교육내용 : 의사소통역량 강화 및 학술한국어 학습동기 부여 ▪ 학습지원 : 한국어교육전공 석사과정 재학생 실습교육 및 글로벌인재대학 원어민 재학생 멘토링
	중급한국어과정 (TOPIK 2,3급)	<ul style="list-style-type: none"> ▪ 교육내용 <ul style="list-style-type: none"> - 주제 중심의 전공 지식 보조를 위한 한국어교육 - 논리적·분석적 사고력 함양을 통한 전공강의 학습 대비 ▪ 학습지원 : 원어민 선배 도우미 결연, 글쓰기 대면지도 프로그램
↓		
GLC 대학교양 및 전공교육지원 프로그램 (TOPIK 4급 이상)		<ul style="list-style-type: none"> ▪ 교육내용 <ul style="list-style-type: none"> - 다양한 영역의 교양과목과 전공기초과목을 통한 학술능력 제고 - 학생들의 언어수준 및 교육배경을 고려한 교육 ▪ 학습지원 : 과목 조교(과목 도우미) 학습 지원 또는 멘토(동일과목 수강 선배) 개별 지도

2) 글로벌인재대학 전공 소개

- 가) 국제통상전공(국제통상학사)
- 나) 한국어언어문화교육전공(문학사)
- 다) 문화미디어전공(문학사)
- 라) 바이오생활공학전공(공학사)
- 마) 응용정보공학전공(공학사)

※ 제1전공 또는 복수전공으로 한국어언어문화교육전공을 이수할 경우 문화체육관광부 장관이 발급하는 한국어교원 2급 자격증 취득 가능

다. 글로벌인재대학 교육프로그램의 특징

- 1) 21세기 지식기반 사회를 선도하는 융복합교육 실시
 - 가) 한국사회에 대한 이해를 바탕으로 국제사회를 파악할 수 있는 융복합강의 개설
 - 나) 학생들의 수요에 부응하는 교육과정 및 소속전공 개편
 - 다) 유망 산업 분야 전문가를 초빙하여 Project 기반 강의 개설
- 2) 맞춤형 학생지원 서비스 제공
 - 가) 글로벌인재대학 전임교원이 직접 참여하는 Seminar 수업과 개별 면담을 통한 학사지도 실시
 - 나) 연세대학교 타 전공 또는 소속학과 개설 강의 수강과 연계한 진로탐색(복수전공) 상담 실시
 - 다) 국적이 서로 다른 학생들로 구성된 스터디그룹, 동아리 지원
 - 라) 글쓰기 대면지도, 온라인 튜터링 동영상강의 등 다양한 온·오프라인 학습지원 프로그램 운영
- 3) 글로벌인재대학 전용 경력개발 프로그램 제공
 - 가) 글로벌인재대학 학생에 특화된 교환학생 프로그램 제공
 - 나) 글로벌인재대학 학생의 국제화 경험을 활용할 수 있는 인턴십 프로그램 제공
- 4) 글로벌인재대학 전용 장학금 제도 운영
 - 가) 우수외국인장학금 : 입학전형 평가 결과에 따라 우수학생에게 지급하는 장학금
 - 나) 우수외국인장학금(재외동포재단) : 재외동포재단에서 추천한 학생에게 등록금 지원
 - 다) GLD연세장학금 : 한국장학재단 국가장학금을 수혜하는 GLD학생 중 별도 신청 절차를 통하여 소득 분위 및 제출 증빙 서류를 심사하여 등록금 납부액 일부 지원
 - 라) GLD자유장학금 : GLD외국인 학생 중 보호자 재정증빙서류 검토 및 지도교수 면담을 통하여 가계곤란자로 인정되는 학생에게 지급하는 장학금
 - 마) 진리장학금 : 직전학기 학업성적이 우수한 학생에게 지급하는 장학금
 - 바) 근로장학금 : 글로벌인재대학 행정팀 사무조교, 각종 지원 업무, GLC 홍보대사, 디스커버리등 활동을 한 학생에게 지급
 - 사) 기타장학금 : 글로벌인재대학 학생지원프로그램, 행사 참가자 및 수상자에게 지급되는 장학금 (인턴십, 어학연수, 토론대회, 공모전, 튜터링 등)

라. 글로벌인재대학 교육과정 소개

- 1) 국제통상전공
 - 가) 전공개요
국가와 국가사이의 관계, 다국적 기업, 국제기구, 시민단체 등 국가 및 비국가적 집단과의 접촉과 교류에 대한 이해를 높이고 세계화 시대에 걸맞은 지식과 시각을 갖춘 글로벌 인재를 양성하는 것을 목표로 함. 인간, 사회, 국제체제, 지구촌 공동체에 대한 글로벌 정치현상을 비판적으로 분석하고 해결할 수 있는 능력을 기르는 전문교육을 실시함. 국제정치, 국제경영, 국제경제, 국제정치경제의 이론교육을 바탕으로 전쟁과 평화, 국제무역, 개발협력, 인권, 환경, 빈곤 문제와 같은 현실이슈까지 넘나드는 폭넓은 교육을 주도함. 복잡다단한 세계화시대 속에서 인간, 사회, 국가, 국제체제를 관통하는 글로벌 비전을 갖출 수 있게 함으로써 국가와 국제사회가 요구하는 인재 양성에 최종목표를 둬م.
 - 나) 졸업 후 진로
 - 정치, 언론, 금융, 글로벌 비즈니스 분야 등 관련 분야의 기업
 - 공공 기관 취업
 - 로스쿨이나 국내외 대학원 진학
 - 다) 세부 교과목: 글로벌인재대학 홈페이지(<http://glc.yonsei.ac.kr>) 참조

2) 한국어언어문화교육전공

가) 전공개요

한국어언어문화교육 전공은 전 세계를 무대로 한국어와 한국문화를 보급할 교육자 및 소통 전문가를 양성하는 것을 목표로 함. 한국어 트랙에서는 한국어 교사 및 통번역사를 양성하고 문화 트랙에서는 지역학으로서의 한국학 전문가와 다른 문화간 소통 전문가를 양성하는 교육과정을 제공함. 한국어교원자격증을 취득할 수 있는 교육과정은 한국어에 대한 이해를 높이는 한국어학 영역, 보편적인 언어 현상에 주목하는 일반언어학 영역, 제2언어로서의 한국어교육에 필요한 한국어교육학 영역, 한국 사회의 문화적 지식을 습득하는 한국문화 영역, 실제 교육 현장 적응을 위한 교육실습 영역으로 이루어져 있음. 이외에 한국 문화와 관련된 이론적 지식과 한국 문화 콘텐츠의 이해 및 현장 적용에 필요한 지식을 습득할 수 있는 교육을 제공함.

나) 졸업 후 진로

- 해외 진출 기업체, 항공사, 여행사, 기획사, 금융사(글로벌 사업 부문), 통번역 회사 등 취업
- 국내외 대학 한국어 교육기관, 국제학교 취업
- 국내외 공공기관(관광공사, 국어원, 세종학당, 문화원 등), 언론사, 방송국, 정부출연 연구소 취업
- 관련 대학원 진학

다) 세부 교과목: 글로벌인재대학 홈페이지(<http://glc.yonsei.ac.kr>) 참조

3) 문화미디어전공

가) 전공개요

문화미디어전공은 문화콘텐츠의 기획과 제작을 위해 필요한 미디어 문화 표현 기술과 미디어 문화지식을 연구하고 교육함. 디지털 시대에 요구되는 융합적 문화표현 스킬에 중점을 두고 있으며, 디지털 리터러시, 비주얼 리터러시, 스토리텔링 및 비주얼 스토리텔링, 문화콘텐츠 트렌드, 비주얼 리서치, 인터랙티브 미디어 운영기술, 콘텐츠 라이팅(Content Writing), AI 영상 연출과 제작 분야의 교과과정을 제공함. 학생들의 이론 이해와 실습 능력의 향상을 위해 Adobe 앱, 드론, 액션캠, 1인 미디어 장비 등을 무료로 대여 지원함. 이를 통해 학생들이 미디어를 활용한 문화 창조에 필요한 문화지식과 문화 표현 기술을 습득할 수 있도록 도와주며, 인공지능 시대의 창의산업 분야에 필요한 인재 양성을 목표로 하고 있음.

나) 졸업 후 진로

- 문화미디어전공 졸업생들은 소셜 미디어, 블로그, 1인 미디어, 모바일 콘텐츠, VR, AR 등의 다양한 디지털 플랫폼에서 창업하거나 사업을 운영할 수 있음. 또한 문화콘텐츠 기획 및 제작 분야, 문화교류 분야의 전문가로 관련 정부기관이나 국제기구에 진출하거나, 문화예술 콘텐츠 기획 전문가, 한류 콘텐츠 유통 전문가로서의 활동이 기대됨. 이외에도 융합 분야의 대학원 진학을 통해 학문적 심화 연구 및 전문성을 더욱 강화할 수 있음.

다) 세부 교과목: 글로벌인재대학 홈페이지(<http://glc.yonsei.ac.kr>) 참조

4) 바이오생활공학전공

가) 전공개요

바이오생활공학전공은 경쟁력 있는 글로벌 학생을 대상으로 시대가 요구하는 뷰티, 헬스 및 기능성 식품에 대한 전문가 양성에 교육의 목표를 두고자 함. 한류시대에서 미래 K-뷰티 및 한식에 대한 통합적 시각을 가진 전문가 양성을 위해 바이오 화장품에서부터 기능성 식품에 이르기까지 기본 과학기술 교과목을 기반으로 바이오생활공학 관련 기술 분야를 포괄하고자 함. 관련 전문 지식을 토대로 교육과정을 구축하고 수요자 중심적인 맞춤형 교육 과정을 진행함.

나) 졸업 후 진로

- 미래 바이오산업의 핵심인 헬스, 화장품, 기능성 식품 등 관련 기초과학/응용기술 분야

- 바이오/생명 과학기술 관련 글로벌 한류 기반 바이오생활기술 분야
- K-뷰티, 헬스, 기능성 식품 분야
- 바이오산업 분야 대학원 진학

다) 세부 교과목: 글로벌인재대학 홈페이지(<http://glc.yonsei.ac.kr>) 참조

5) 응용정보공학전공

가) 전공개요

응용정보공학전공은 글로벌 시장에서 필수적인 정보처리/컴퓨팅 시스템을 심도있게 이해하고 이것을 개발 관리할 수 있는 국제적 IT 전문가 양성을 목표로 함. 이를 위하여 프로그래밍과 데이터베이스 같은 컴퓨팅 기초에서부터 인공지능, 빅데이터분석, 소셜네트워크, 모바일컴퓨팅과 같은 고급 정보처리 기술을 포함한 최신의 커리큘럼을 통하여 학생들이 배운 기술과 방법을 실제 상황에 적용할 수 있도록 양성하는 실용적 교육 과정을 지향함. 또한 연세대학교 인공지능융합대학 연계 교육과정을 통해 시융합심화전공을 병행 가능

나) 졸업 후 진로

- 4차 산업혁명 시대를 주도하는 선도적 IT 서비스 기업
- AI, IT 관련 기술적 역량을 요구하는 공기업 및 공공기관, 금융, 연구 기관
- 카카오, 네이버, 구글 등과 같은 정보 플랫폼 기업
- AI, IT, 정보, 데이터, 컴퓨팅 관련 대학원 진학

다) 세부 교과목: 글로벌인재대학 홈페이지(<http://glc.yonsei.ac.kr>) 참조

2. 언더우드국제대학 세부 전공 (전공별 자세한 사항은 UIC 홈페이지 <https://uic.yonsei.ac.kr> 참조)

학부	세부전공	
언더우드학부 (Underwood Division)	인문·사회	비교문학과문화전공 Comparative Literature and Culture
		경제학전공 Economics
		국제학전공 International Studies
		정치외교학전공 Political Science and International Relations
	생명과학공학	생명과학공학전공 Life Science and Biotechnology
융합인문사회과학부 (HASS: Humanities, Arts, and Social Sciences Division)	아시아학전공 Asian Studies	
	문화·디자인경영전공 Culture and Design Management	
	정보·인터랙션디자인전공 Information and Interaction Design	
	창의기술경영전공 Creative Technology Management	
	사회정의리더십전공 Justice and Civil Leadership	
	계량위험관리전공 Quantitative Risk Management	
	과학기술정책전공 Science, Technology, and Policy	
	지속개발협력전공 Sustainable Development and Cooperation	
융합과학공학부 (ISE: Integrated Science and Engineering Division)	나노과학공학전공 Nano Science and Engineering	
	에너지환경융합전공 Energy & Environmental Science and Engineering	
	바이오융합전공 Bio-Convergence	

3. 인공지능융합대학 첨단컴퓨팅학부 세부 전공

학부	세부전공
첨단컴퓨팅학부	컴퓨터과학과
	인공지능학과
	인공지능시스템학과

4. 인공지능융합대학 첨단컴퓨팅학부 인공지능시스템학과 안내

가. 학부 소개 및 전공 신설 배경

- 1) 현재 인공지능 분야는 AI 모델 및 서비스 분야 인재 양성에 집중되어 있습니다. 하지만 AI 모델을 효과적이고 효율적으로 구동하여 실제 생활에 적용하기 위해서는 AI 시스템 분야가 매우 중요한 역할을 합니다. 또한, 인공지능 첨단 분야의 최근 기술 동향(생성형 AI, 초거대 AI, 온디바이스 AI, 인공지능반도체 등)은 AI 모델에서 AI 시스템으로 변화하고 있는 핵심 기술의 동향을 보여주고 있습니다. 이러한 환경 속에서 AI 모델 및 응용뿐만 아니라 시스템 역량이 요구되는 “풀스택(Full-Stack) AI 시스템 인재” 양성은 인공지능 분야 기술력 향상을 위한 최우선 과제입니다.
- 2) 연세대학교 컴퓨터과학과 및 인공지능학과는 각각 컴퓨터과학 및 인공지능 전반에 걸친 교육을 수행하고 있습니다. 하지만 AI 시스템은 컴퓨터과학 중 컴퓨터시스템과, 인공지능 핵심 두 영역을 모두 전문적으로 다루는 고도의 분야로서 기존 두 개의 학과에서 각기 독자적으로 다루기 어려운 학문 분야입니다. 위와 같은 이유로 인하여 연세대학교에서는 기존 컴퓨터과학과 및 인공지능학과와 신설하는 인공지능시스템학과를 단일 모집단위인 첨단컴퓨팅학부로 통합하여 신입생을 선발하며, 2학년 때 전공 선택권을 부여하여 인공지능 분야의 급변하는 인력 수요에 전문적이고 탄력적으로 대응하는 인재 양성 시스템을 구축할 계획입니다.

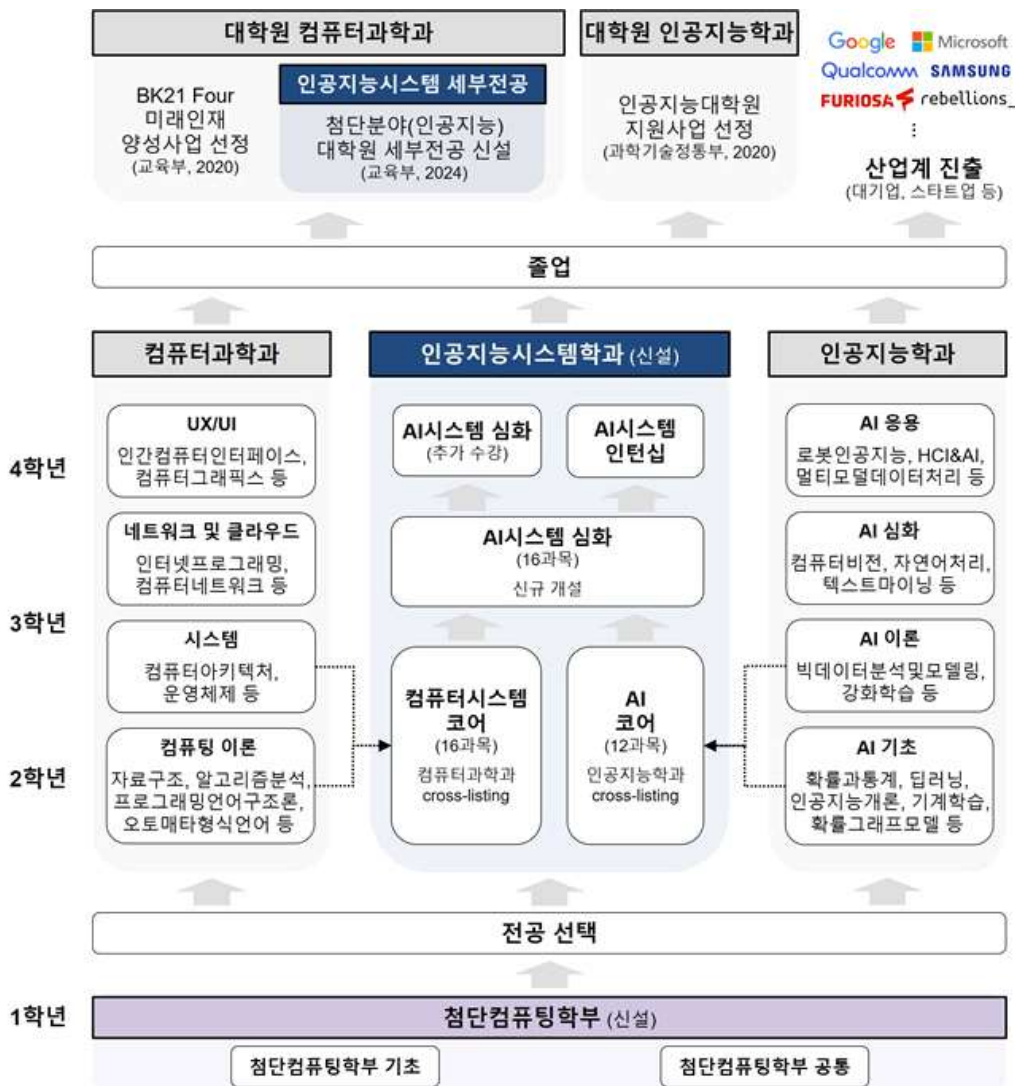
나. 교육목표 및 교육과정 운영 계획

- 1) 신설하는 인공지능시스템학과는 기존의 컴퓨터과학과 및 인공지능학과와 동일하게 1학년부터 전공기초 수업을 진행하고, 3학년까지 전공수업을 이수할 수 있는 커리큘럼을 도입할 예정입니다. 3학년 2학기까지 전공 교과목(컴퓨터시스템 코어, AI 코어, AI 시스템 심화)을 집중 이수하여 필수 전공 지식을 습득하고 조기에 진로를 수립하여, 4학년 1년간 진로에 적합한 교육을 수행하는 진로 중심 커리큘럼(Career-Driven Curriculum, CDC)을 운영할 계획입니다.
- 2) 컴퓨터시스템 코어
 - 가) AI 시스템 상에서 수행되는 인공지능 추론/학습 작업들의 성능 최적화를 위해 필요한 풀스택 능력 분석 능력, 그리고 성능 병목을 해소하기 위한 하드웨어/소프트웨어 최적화 구조/기법 설계 능력을 교육함
 - 나) 운영체제, 컴퓨터 아키텍처, 컴파일러, 시스템 프로그래밍, 멀티코어 및 GPU 프로그래밍 등의 컴퓨터시스템 코어 교과목 이수함
- 3) AI 코어
 - 가) 기계학습(Machine Learning)과 같은 초기 인공지능 모델들과 이들을 위한 추론/학습 알고리즘들에 대하여 교육함
 - 나) 딥러닝(Deep Learning)에 기초한 최신 인공지능 모델들과 추론/학습법에 대한 학습을 컴퓨터 비전, 자연어 처리, 강화학습, 확률 그래프 모델 등 최신 인공지능 모델들의 활용 분야와 연계된 교과목들을 통해 수행함
- 4) AI 시스템 심화
 - 가) 컴퓨터시스템 코어와 AI 코어 교과목들을 통해 학습한 내용을 기반으로 실제 AI 시스템 상에서 실행되는 인공지능 추론/학습 작업 성능을 향상시키는 하드웨어/소프트웨어 최적화 기법 및 관련 연구 수행 능력을 교육함

나) 뉴럴프로세싱유닛(다중 GPU 및 뉴럴 프로세싱 유닛의 하드웨어적 특성 및 활용법 학습), 온디바이스시시스템 최적화(인공지능 컴파일러, 인공지능 프레임워크, 시스템 자원 할당 및 스케줄링 기법, 분산 인공지능 추론/학습의 의존성 및 보안 강화 기법 학습), 양자화및뉴럴아키텍처서치(인공지능 모델과 하드웨어/소프트웨어 동시 최적화를 위한 양자화 및 뉴럴 아키텍처 탐색 기법 학습) 등의 교과목을 이수함

다. 기존학과와의 연계성

- 1) 인공지능융합대학 컴퓨터학과 및 인공지능학과와의 연계
 - 가) 융합 모집단위인 첨단컴퓨팅학부에서 1학년은 3개 학과 통합으로 컴퓨터프로그래밍, 객체지향 프로그래밍, 자료구조와 같은 공통 전공기초 교육을 수행함
 - 나) 신설하는 인공지능시스템학과 교육을 위해 기존 컴퓨터학과 및 인공지능학과의 관련 분야 교수들이 겸임으로 참여하여 교육을 수행하며, 신입교원을 지속적으로 충원할 예정임
- 2) 공과대학 시스템반도체공학과와의 연계
 - 가) 생성형 AI 모델과 같은 최신 초거대 AI 모델의 고성능/고효율/저전력 수행을 위해 AI 반도체 기술 확보는 중요성이 지속적으로 강조되고 있으며, AI 반도체 HW 교육과 시스템SW교육은 병행할 때 그 시너지가 발휘될 것으로 기대됨
 - 나) 시스템반도체와 인공지능 기술이 결합된 AI 반도체 분야가 결국 우리나라의 대표 기술로 성장할 가능성이 매우 높으며, 이에 따라 인공지능시스템학과와 시스템반도체공학과 간의 긴밀한 교육 및 연구 협력이 진행될 예정임



5. 인공지능융합대학 지능형반도체전공 안내

가. 학과 소개 및 전공 신설 배경

- 1) 지능형 반도체는 고도의 데이터 처리 기능과 인공지능 알고리즘을 통합한 반도체로, 기존의 폰 노이만 아키텍처의 데이터 병목 현상과 반도체 집적도의 물리적 한계를 해결하기 위한 새로운 형태입니다. 기본적인 정보 처리 기능을 넘어서 머신 러닝, 딥 러닝 등과 같은 고급 인공지능 기술을 내장하고 있어 AI 연산, 빅데이터, 자율주행 등 산업의 수요가 증가함에 따라 지능형 반도체 기술 연구 및 개발이 활발히 진행되고 있습니다. 지능형 반도체와 같은 첨단기술은 개발과 지속가능성 모두에서 기초 과학의 토대가 매우 중요할뿐더러, 시스템반도체 기술에 기반하여 SW부터 HW, 통신, 인공지능, 첨단 플랫폼 응용에 이르기까지 융합적인 기술 개발이 필수적이며 그에 따른 지능형 시스템 반도체와 IT 융합 혁신 인재 양성이 필요한 상황입니다.
- 2) 지능형반도체전공이 신설되는 연세대학교 국제캠퍼스(인천 송도)는 인천국제공항에 인접하여 국제적 교육/연구를 위한 글로벌 협력이 용이하며, 현재 66개국에서 온 2,500여명의 학생들이 국제캠퍼스에 위치한 언더우드국제대학에서 수학 중일 정도로 국제화된 교육 환경을 갖추고 있습니다. 또한 대학이 주도하고 정부 및 지자체와의 협력을 통한 “산(産)-학(學)-연(研)-병(病)-관(官)”의 혁신클러스터인 연세사이언스파크(YSP)에는 학교중심 기초연구와 고급전문인력 공급을 위한 융합교육 학부 및 대학원 학사단위, 연구중심 임상병원, IT-바이오메디컬 혁신클러스터의 유기적인 집적과 연구인력의 선순환구조를 가진 지속가능한 혁신생태계가 조성되고 있습니다.
- 3) 연세대학교는 정부의 ICT명품인재양성사업(‘10~’19)의 일환으로 설립한 글로벌융합공학부(現 IT융합공학과)에서 국내 최초로 7년만에 학사 및 박사학위 취득이 가능한 학제(3+4 학제)를 도입하여 2011년부터 운영하고 있습니다. 13년간 운영해 온 3+4 학제에 대한 노하우를 ‘지능형반도체전공’에 접목하여, 우수 학생들의 박사과정 유입 활성화 및 첨단분야 고급연구인력 조기 양성에 이바지하고자 합니다.

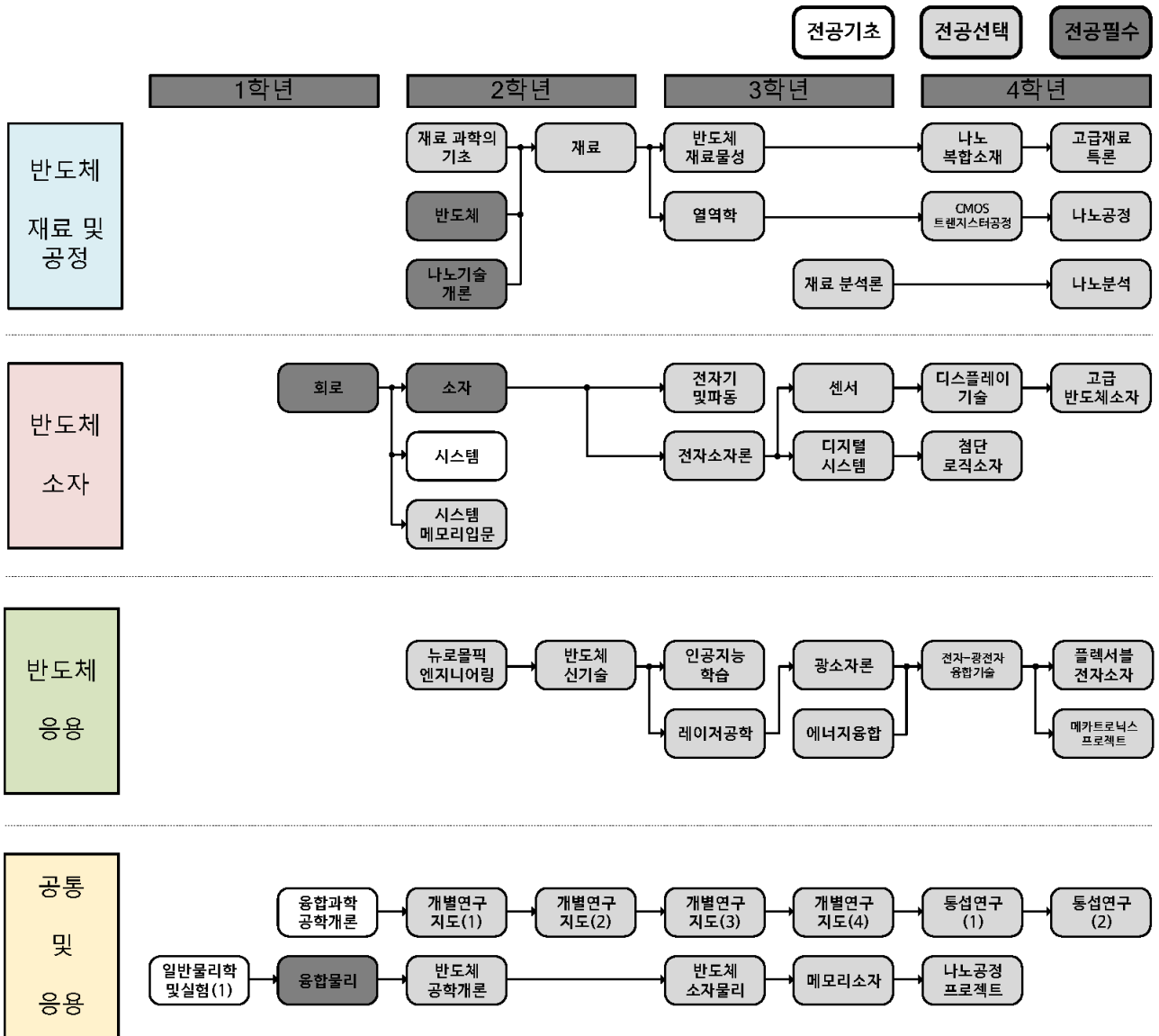
나. 교육목표 및 교육과정 운영 계획

- 1) 소재/공정, 회로, 시스템 전체를 아우르는 교육을 기반으로 차세대 지능형 HW-SW 융복합 플랫폼 기술 구현을 통하여, 미래 핵심 기술인 인공지능 반도체 원천기술 선점 및 시스템 응용 기술을 선도하는 인재를 양성함
- 2) 기존 학과 간 장벽으로 인해 유관 분야 협동 연구가 제한되는 점을 극복하고, 지능형 반도체 연구/교육 대학원 중심으로 발전하여, 국내 시스템반도체산업의 핵심이 될 수 있는 인재를 양성함
- 3) 우수 박사급 연구인력 양성을 위한 7년 과정(아인슈타인 트랙) 및 우수 학사급 산업인력 양성을 위한 4년 과정(스티브잡스 트랙)을 운영함
 - 가) 아인슈타인 트랙: 학사과정 3년 + 석박사통합과정 4년 연계를 통해 7년만에 박사학위 취득 가능한 교육과정, 학사과정 중 1년 심화 연구 과목 이수 필수
 - 나) 스티브잡스 트랙: 석사 수준의 교과목 일부 이수를 통한 전공 지식 심화 및 실무가 강조되는 학사과정 4년 교육과정, 1년 심화 연구 과목 대신 산업체 현장실습 과목으로 대체 가능
- 4) 지능형반도체전공 학생들은 1학년 Residential College(RC) 교육 이후에도 본인 희망 시 기숙사 생활을 통한 전인교육 지속 가능

다. 기존학과와의 연계성

- 1) 연세대학교는 2011년 이래 다양한 전공을 융합한 교육 체계를 성공적으로 발전시켜 왔으며, 특히 소자, 공정 및 최상위 응용에 대한 교육을 담당해왔고, 최근에는 ‘일반대학원 지능형반도체IT융합전공’을 신설하여 재료, 소자, 공정, 설계, 컴퓨터 구조, AI, 6G, IoT를 아우르는 교육 연구를 진행하고 있음
- 2) 체계적인 협업을 통한 융합 연구성과 도출을 위해 시스템 반도체 분야를 구성하는 3가지 요소를 분담하여 ① 시스템 반도체 소자 공정 그룹, ② 지능형 반도체 프로세서 그룹, ③ 지능형 반도체 플랫폼 그룹으로 세부 연구 분야를 나누어 연구역량을 향상시키고 있으며, 각 그룹은 그룹 내에서의 협력은 물론, 그룹 간의 순환적 상호작용을 통해 융합적 연구를 도모하고 있음

라. 지능형반도체전공 이수 체계도





1. 재외국민전형[중·고교과정 해외이수자] / 북한이탈주민 반영비율 조정

구분	2025학년도		2026학년도		비고
	서류	면접	서류	면접	
2단계 (전 모집단위)	60%	40%	70%	30%	· 인성 면접을 통한 의사소통/공동체 역량 파악 · 언더우드국제대학 소속 모집단위 영어면접 미실시

2. 재외국민전형[중·고교과정 해외이수자] 모집인원 배분 조정

단과대학	모집단위	2025학년도	2026학년도
문과대학	국어국문학과, 중어중문학과, 영어영문학과, 독어독문학과, 불어불문학과, 노어노문학과, 사학과, 철학과, 문헌정보학과, 심리학과	8	8
상경대학	경제학부, 응용통계학과	5	5
경영대학	경영학과	6	6
이과대학	수학과, 물리학과, 화학과, 지구시스템학과, 천문우주학과, 대기과학과	4	4
공과대학	항공생명공학부, 전기전자공학부, 건축공학과, 도시공학과, 사회환경시스템공학부, 기계공학부, 신소재공학부, 산업공학과	14	14
생명시스템대학	시스템생물학과, 생화학과, 생명공학과	2	2
인공지능융합대학	첨단컴퓨팅학부, IT융합공학전공, 지능형반도체전공	4	4
신과대학	신학과	1	1
사회과학대학	정치외교학과, 행정학과, 사회학과, 사회복지학과, 문화인류학과, 언론홍보영상학부	6	6
생활과학대학	의류환경학과, 식품영양학과, 실내건축학과, 아동가족학과, 통합디자인학과	3	3
교육과학대학	교육학과	1	1
	체육교육학과	1	1
	스포츠응용산업학과	1	1
언더우드국제대학	언더우드학부(인문·사회)	3	8
	언더우드학부(생명과학공학)	1	
	융합인문사회과학부	3	
	융합과학공학부	2	
의과대학	의예과	2	2
치과대학	치의예과	1	1
간호대학	간호학과	1	1
약학대학	약학과	1	1
계		70	69*

* 2026학년도 대학입학전형시행계획 변경에 대한 심의결과에 따라 전체 선발인원은 변동될 수 있음.

- 수학기간 기록표 (참고용)
- 해외학교 관련사항 기록표 (참고용)
- 표준화학력자료/어학능력 제출서류 목록표 (참고용)
- 비교과활동 확인서
- 개인정보수집·이용·처리위탁 동의서 - 재외국민전형[중·고교과정 해외 이수자]
- 사유서

※ ‘비교과활동 확인서’, ‘개인정보수집·이용·처리위탁 동의서’, ‘사유서’ 양식은 [연세대학교 입학처 홈페이지(서울캠퍼스) 통합 자료실]에서 내려받을 수 있습니다.

※ 본 서식은 참고용입니다. '수학기간 기록표'는 원서접수 사이트에서 입력합니다.

수험번호	
------	--

수학기간 기록표

전형 구분	<input type="checkbox"/> 재외국민전형[중·고교과정 해외 이수자] <input type="checkbox"/> 재외국민전형[초·중·고교 전 교육과정 해외 이수자] <input type="checkbox"/> 글로벌인재대학 재외국민전형[초·중·고교 전 교육과정 해외 이수자] <input type="checkbox"/> 북한이탈주민전형
모집단위	
성명	

1. 출신학교별 초·중·고 수학기간 기록

- ※ 재학한 모든 학교(국내외 모두 포함)의 학교명을 초·중·고교 순서대로 기입함
- ※ 학교명은 공식명칭으로 기재하며, 유치원과정·대학과정 수학기간은 제외함
- ※ 재학기간은 반드시 재학사실증명 등 공식적인 증명서를 통해 확인할 수 있어야 함

학교					재학기간						
연번	학교명	학제(년제)	소재국가	소재도시	학년/학기	기간					
1					학년 학기 ~ 학년 학기	년	월	일 ~	년	월	일
2					학년 학기 ~ 학년 학기	년	월	일 ~	년	월	일
3					학년 학기 ~ 학년 학기	년	월	일 ~	년	월	일
4					학년 학기 ~ 학년 학기	년	월	일 ~	년	월	일
5					학년 학기 ~ 학년 학기	년	월	일 ~	년	월	일

2. 특이사항

- ※ 수학기간 중 중복수학, 월반, 특정 학기 성적기록 누락, 휴학 등 특이사항이 있을 경우 반드시 기재해야 함

학년/학기	사유

위 기재 내용은 틀림이 없으며, 만약 허위 기재 사실이 확인되었을 경우
합격한 이후라도 합격 취소나 입학 취소 등 학교 측의 상응하는 조치에 따르겠습니다. 동의

※ 본 서식은 참고용입니다. '해외학교 관련사항 기록표'는 원서접수 사이트에서 입력합니다.

수험번호	
------	--

해외학교 관련사항 기록표

전형 구분	<input type="checkbox"/> 재외국민전형[중·고교과정 해외 이수자] <input type="checkbox"/> 재외국민전형[초·중·고교 전 교육과정 해외 이수자] <input type="checkbox"/> 글로벌인재대학 재외국민전형[초·중·고교 전 교육과정 해외 이수자] <input type="checkbox"/> 북한이탈주민전형
모집단위	
성명	

- ※ 학교는 외국 소재 학교만 기재하고 반드시 해당 학교의 공식명칭을 입력해야 함
- ※ 전화번호는 국가번호와 지역번호를 반드시 표기해야 함 (예)82-2-2123-4131
- ※ 이메일 주소는 지원자의 학력을 확인해줄 수 있는 학교 카운슬러, 담임 교사 등의 이메일 또는 학교 대표 이메일 주소를 입력해야 함
- ※ 학기 시작 및 종료일: 학사일정표에 근거하여 방학기간을 제외한 학기 시작일과 종료일을 반드시 입력해야 함
(학년 당 학기 수가 2개인 경우, 3·4학기는 기재하지 않음)

학교명	연락처 / 학기 시작 및 종료일				
	전화번호			이메일 주소	
	주소			홈페이지 URL	
	학기제	<input type="checkbox"/> 2학기제 <input type="checkbox"/> 3학기제 <input type="checkbox"/> 4학기제			
	학기 시작 및 종료일	[1학기]	월 일 ~ 월 일	[3학기]	월 일 ~ 월 일
		[2학기]	월 일 ~ 월 일	[4학기]	월 일 ~ 월 일
	전화번호			이메일 주소	
	주소			홈페이지 URL	
	학기제	<input type="checkbox"/> 2학기제 <input type="checkbox"/> 3학기제 <input type="checkbox"/> 4학기제			
	학기 시작 및 종료일	[1학기]	월 일 ~ 월 일	[3학기]	월 일 ~ 월 일
		[2학기]	월 일 ~ 월 일	[4학기]	월 일 ~ 월 일
	전화번호			이메일 주소	
	주소			홈페이지 URL	
	학기제	<input type="checkbox"/> 2학기제 <input type="checkbox"/> 3학기제 <input type="checkbox"/> 4학기제			
	학기 시작 및 종료일	[1학기]	월 일 ~ 월 일	[3학기]	월 일 ~ 월 일
		[2학기]	월 일 ~ 월 일	[4학기]	월 일 ~ 월 일
	전화번호			이메일 주소	
	주소			홈페이지 URL	
	학기제	<input type="checkbox"/> 2학기제 <input type="checkbox"/> 3학기제 <input type="checkbox"/> 4학기제			
	학기 시작 및 종료일	[1학기]	월 일 ~ 월 일	[3학기]	월 일 ~ 월 일
		[2학기]	월 일 ~ 월 일	[4학기]	월 일 ~ 월 일

위 기재 내용은 틀림이 없으며, 만약 허위 기재 사실이 확인되었을 경우
합격한 이후라도 합격 취소나 입학 취소 등 학교 측의 상응하는 조치에 따르겠습니다. 동의

※ 본 서식은 참고용입니다. '표준화학력자료/어학능력 제출서류 목록표'는 원서접수 사이트에서 입력합니다.

지원자성명		수험번호	
-------	--	------	--

표준화학력자료/어학능력 제출서류 목록표

연번	서류명	응시일	발급기관	비고
1				
2				
3				
4				
5				
6				
7				
8				
9				
10				

표준화학력자료 및 어학능력 증빙서류는 외국 소재 고교 또는 중·고교과정 해외이수자 중 특별법에 의한 국내고등학교 학력인정을 받은 국제학교 출신자가 재학 중 취득한 것만 평가에 반영함

- 표준화학력자료: ACT, AP, ATAR, GCE-A Level, HUIKAO(會考), IB, NCEA, SAT 등
- 어학능력 증빙서류: TOEFL, TOEIC, Duolingo English Test, HSK, DELF/DALF, DELE, TOPIK 등
- 표준화학력자료, 어학능력 증빙서류에 한하여 코로나바이러스감염증-19로 인하여 부득이하게 고교 재학 기간 이후의 서류를 제출해야 할 경우, 사유서(우리대학교 양식) 및 증빙서류를 함께 제출해야 하며 해당 서류의 평가 반영 여부는 입학사정관위원회에서 결정함

수험번호		이름	
------	--	----	--

2025학년도 3월 신입학 재외국민전형 비교과활동 확인서

전형구분	<input type="checkbox"/> 재외국민전형(중·고교과정 해외 이수자) <input type="checkbox"/> 재외국민전형(초·중·고교 전 교육과정 해외 이수자) <input type="checkbox"/> 글로벌인재대학 재외국민전형(초·중·고교 전 교육과정 해외 이수자)
모집단위	

유의사항

■ **유의 사항**

1. 비교과활동 확인서는 지원자가 다녔던 고등학교에서 주관하여 재학 중 참여한 활동을 기록하는 서류입니다.
 - 가. 교내 비교과 활동
 - 1) 고등학교 재학 중 취득한 자료 및 활동기록만 평가에 반영함
 - 2) 교내 참여 탐구 활동, 자율/자치 활동, 진로 활동, 진로 탐색 활동 등을 기재할 수 있음
 - 3) 고교 재학 기간 3년간 6건까지 입력할 수 있음
 - 4) 활동 내용을 항목별 50자 이내로 입력함
 - 나. 교내 봉사활동
 - 1) 고등학교 재학 중 취득한 자료 및 활동기록만 평가에 반영함
 - 2) 소속 고교에서 주관하여 재학 중 참여한 활동을 기재할 수 있음
 - 3) 고교 재학 기간 3년간 6건까지 입력할 수 있음
 - 4) 활동 내용을 항목별 50자 이내로 입력함
2. 해당 기관 재직 중인 교사 또는 학교 관계자가 교내 비교과 활동 및 봉사활동 내용을 확인하고 서명 또는 직인을 날인합니다.
3. 비교과 활동 관련 증빙서류는 제출하지 않습니다.

※ 평가 제외 대상: 고교 재학 전 또는 고교 졸업 후 참여한 비교과활동 / 각종 수상실적

확인자 성명	
확인자 소속 기관	
직위	
E-mail	
서명 또는 직인	

수험번호		이름	
------	--	----	--

1. 교내 비교과 활동 (Extracurricular Activity)

※ 교내에서 지원자가 참여한 탐구 활동, 자율/자치 활동, 진로 활동, 진로 탐색 활동 등을 기재함
 ※ 고교 재학 기간 3년간 6건의 활동을 입력할 수 있음

연번	활동 분야	활동명	활동 내용	비고
1-1	<input type="checkbox"/> 탐구 <input type="checkbox"/> 자율/자치 <input type="checkbox"/> 진로 <input type="checkbox"/> 기타(10자 이내)		50자 이내	
1-2	<input type="checkbox"/> 탐구 <input type="checkbox"/> 자율/자치 <input type="checkbox"/> 진로 <input type="checkbox"/> 기타(10자 이내)		50자 이내	
1-3	<input type="checkbox"/> 탐구 <input type="checkbox"/> 자율/자치 <input type="checkbox"/> 진로 <input type="checkbox"/> 기타(10자 이내)		50자 이내	
1-4	<input type="checkbox"/> 탐구 <input type="checkbox"/> 자율/자치 <input type="checkbox"/> 진로 <input type="checkbox"/> 기타(10자 이내)		50자 이내	
1-5	<input type="checkbox"/> 탐구 <input type="checkbox"/> 자율/자치 <input type="checkbox"/> 진로 <input type="checkbox"/> 기타(10자 이내)		50자 이내	
1-6	<input type="checkbox"/> 탐구 <input type="checkbox"/> 자율/자치 <input type="checkbox"/> 진로 <input type="checkbox"/> 기타(10자 이내)		50자 이내	

2. 봉사활동 (Volunteer Work & Community Service)

※ 지원자가 참여한 대표적인 봉사활동을 고교 재학 기간 3년간 6개(주관기관 기준) 이내로 입력함
 ※ 봉사활동 관련 내용을 항목 별로 50자 이내로 입력함

연번	일자 또는 기간	활동 내용	비고
2-1		50자 이내	
2-2		50자 이내	
2-3		50자 이내	
2-4		50자 이내	
2-5		50자 이내	
2-6		50자 이내	

수험번호		이름	
------	--	----	--

**2025학년도 3월 신입학 재외국민전형[중·고교과정 해외 이수자]
개인정보수집·이용·처리위탁 동의서**

지원 모집단위	_____학과(학부/전공)
전 형	<input checked="" type="checkbox"/> 재외국민전형[중·고교과정 해외 이수자]
지원자격 증빙 입력/제출서류	<ul style="list-style-type: none"> • 가족관계증명서 • 재외국민등록부등본 • 출입국에 관한 사실증명 • 여권 사본 • 부모 중 1인의 재직 관련 증빙 서류(재직증명서, 재직회사의 사업자등록증 또는 법인등기부등본, 법인세 납부 이력, 개인 세금 납부 이력, 해외직접투자신고서(허가서) 또는 해외지사설치인증서 등)
개인정보 수집·이용	<ul style="list-style-type: none"> • 목적: 재외국민전형[중·고교과정 해외 이수자] 지원자격 충족 여부 확인 • 항목: 지원자 본인이 제출한 '지원자격 증빙 입력/제출서류'에 기재된 개인정보 항목 전체 • 보유기간: 개인정보 보호법에 의거 법률로 정한 목적 이외의 다른 어떠한 목적으로도 사용되지 않으며 내부규정에 의해 지원자격 확인이 종료되는 시점까지 보관·이용됨 (단, 지원자격 증빙 제출서류의 보존 기간은 대학 기록물 보존기간 책정기준 가이드에 따름) <p>※ 개인정보수집·이용에 동의하지 않을 수 있으나, 동의하지 않음으로 인해 지원자격 충족 여부가 확인되지 않을 시 합격 및 입학이 취소될 수 있습니다.</p> <p style="text-align: center;"><input type="checkbox"/> 동의함 <input type="checkbox"/> 동의 안 함</p>
개인정보 처리 위탁	<ul style="list-style-type: none"> • 수탁자: 연세대학교 입학원서 접수 대행 업체 • 목적: 재외국민전형[중·고교과정 해외이수자] 지원자격 충족 여부 확인 • 항목: 지원자 본인이 제출한 '지원자격 증빙 입력/제출서류'에 기재된 개인정보 항목 전체 • 보유기간: 개인정보 보호법에 의거 법률로 정한 목적 이외의 다른 어떠한 목적으로도 사용되지 않으며 내부 규정에 의해 지원자격 확인이 종료되는 시점까지 보관·이용됨 <p>※ 개인정보 처리 위탁에 동의하지 않을 수 있으나, 동의하지 않음으로 인해 지원자격 충족 여부가 확인되지 않을 시 합격 및 입학이 취소될 수 있습니다.</p> <p style="text-align: center;"><input type="checkbox"/> 동의함 <input type="checkbox"/> 동의 안 함</p>

위의 개인정보수집·이용 및 처리 위탁에 동의하였음을 확인합니다.

20 년 월 일

부: _____(서명)

모: _____(서명)

연세대학교 총장 귀하

수험번호		이름	
------	--	----	--

2025학년도 3월 신입학 재외국민전형 사 유 서

전형구분	<input type="checkbox"/> 재외국민전형[중·고교과정 해외 이수자] <input type="checkbox"/> 재외국민전형[초·중·고교 전 교육과정 해외 이수자] <input type="checkbox"/> 글로벌인재대학 재외국민전형[초·중·고교 전 교육과정 해외 이수자] <input type="checkbox"/> 북한이탈주민전형
모집단위	

내용
<input type="checkbox"/> 학기 결손/학기 중복 <input type="checkbox"/> 월반 <input type="checkbox"/> 조기 졸업 <input type="checkbox"/> COVID-19로 인한 온라인 수업 <input type="checkbox"/> 학기 중 국내 체류(30일 이상) <input type="checkbox"/> 기타

위 기재 내용은 틀림이 없으며,
만약 허위 기재 사실이 확인되었을 경우 합격한 이후라도 합격 취소나 입학 취소 등 학교 측의 상응하는 조치에 따르겠습니다.

지원자 (인)

20 년 월 일

연세대학교 총장 귀하

YON SEI



연세대학교
YONSEI UNIVERSITY

연세대학교 대표전화 1599-1885 <http://admission.yonsei.ac.kr>
서울캠퍼스 03722 서울특별시 서대문구 연세로 50 입학처 02) 2123-4131

