

# 2022학년도 연세대학교 재외국민전형/외국인전형 체능계열 실기 지침 (수험생용)

■ 모집단위명 : 스포츠응용산업학과

■ 종 목 명 : 농구

## 유의사항

본 실기 지침은 **코로나-19로 인한 비대면 실기시험**을 위한 것으로, 2022학년도 연세대학교 재외국민전형 (중·고교과정 해외이수자, 초·중·고 전 교육과정 해외이수자) 및 외국인전형 지원자에 한하여 적용됩니다.

- 응시자는 각 종목별 실기시험을 진행하기에 앞서, 신원확인을 위해 카메라를 정면으로 바라보고 약 3초간 응시합니다. 이 때 신원 확인에 어려움을 줄 수 있는 액세서리(모자, 선글라스 등) 또는 마스크의 착용을 금지하며, 개인정보 블라인드를 위해 수험번호나 이름, 출신고교 등은 절대 언급하지 않습니다.
- 제출하는 동영상은 **중간에 편집된 흔적이 보이지 않도록 원테이크(원컷)로 촬영하여 제출**해야 합니다. 예를 들어 농구 종목의 경우 슈트 들어간 모습만 따로 편집하여 제출하는 것을 금지하며, 발견 시 평가에 불이익을 받을 수 있습니다.
- 이와 같이 제한하는 이유는 영상이 편집되면서 응시자의 신원이 달라질 수 있는 점, 영상 편집 능력이 없는 응시자들의 애로사항, 실제 응시자들의 실기능력 평가의 공정성 등을 위한 최소한의 조치입니다.
- 평가내용에 해당되는 실기동작이 명확하게 보일 수 있도록 촬영하시기 바랍니다.
- 동영상 길이는 10분 이내, 동영상 파일크기는 1GB 이하로 제한합니다.

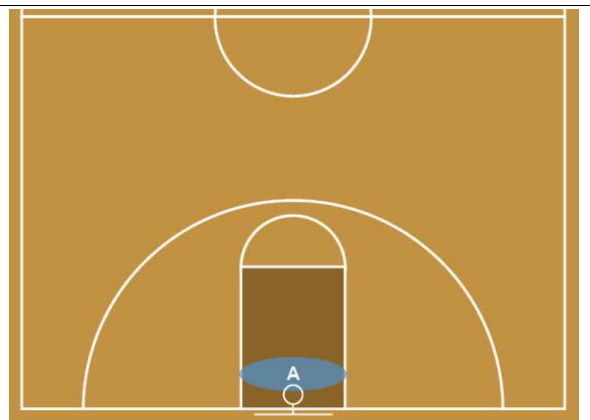
## ■ 평가내용

실기동작	반영비율
1) Shooting under the hoop (골밑슛)	20%
2) Chest Pass (패스)	10%
3) Dribble driving and lay-ups (드라이빙 레이업 슛)	50%
4) Jump shots and free throws (점프슛과 자유투)	20%

## ■ 동영상 세부내용 (실내 농구장에서 촬영 필요, 보조자 1명 필요)

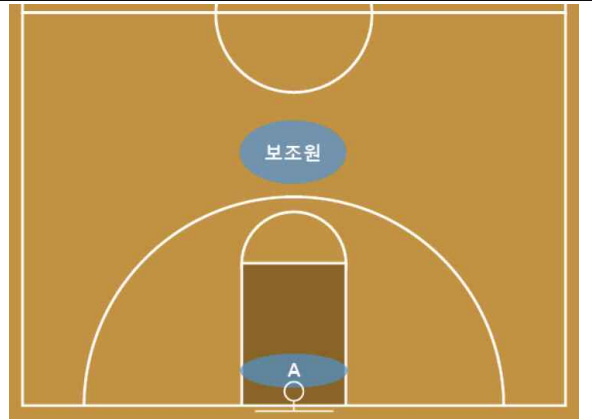
### 1) 골밑슛(A위치)

수험자는 카메라를 정면으로 바라보고 약 3초간 응시한 후 A위치로 이동, 골밑슛을 좌우 번갈아가며 5회씩 실시한다.



## 2) 패스(A위치)

수험자는 골밑슛을 마친 후, A위치에서 보조원과 체스트 패스를 5회씩 주고받는다(약 10m 거리).



## 3) 드리블 & 레이업

- 체스트 패스 이후 수험자는 B위치로 이동한다.
- 보조원이 수험생에게 chest pass를 한 후, 수험생은 오른손으로 드리블 및 오른손으로 레이업 슛을 진행한다.
- 이후 C위치로 이동하여 왼손 드리블 및 왼손 레이업 슛을 진행한다.



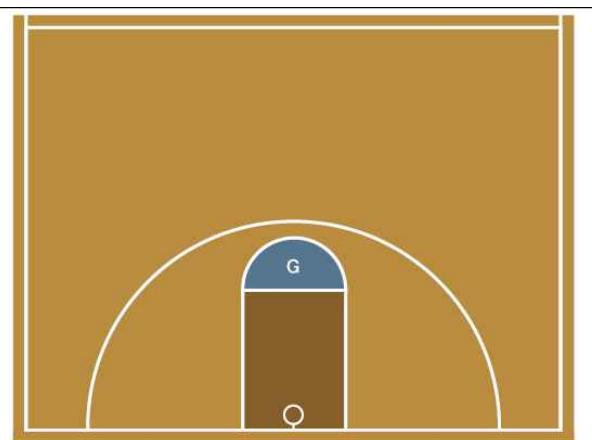
## 4-1) 점프슛

- 남학생은 보조원의 chest pass를 받아 지정된 3개 위치(D,E,F)에서 각 2회씩 Jump shot을 하고, 3점 슛 라인으로 나가서 3점 슛을 각 1회씩 진행한다.
- 여학생은 지정된 3개 위치(D,E,F)에서 각 3회씩 Jump shot을 한다.
- D,E,F 위치는 3점 슛 라인에서 약 한걸음(1m) 안쪽으로 설정하면 된다.



## 4-2) 프리드로우

- 점프슛을 마친 수험자는 G위치로 이동하여 프리드로우를 2회 실시한다.



# 2022학년도 연세대학교 재외국민전형/외국인전형 체능계열 실기 지침 (수험생용)

■ 모집단위명 : 스포츠응용산업학과

■ 종 목 명 : 태권도

## 유의사항

본 실기 지침은 코로나-19로 인한 비대면 실기시험을 위한 것으로, 2022학년도 연세대학교 재외국민전형 (중·고교과정 해외이수자, 초·중·고 전 교육과정 해외이수자) 및 외국인전형 지원자에 한하여 적용됩니다.

- 응시자는 각 종목별 실기시험을 진행하기에 앞서, 신원확인을 위해 카메라를 정면으로 바라보고 약 3초간 응시합니다. 이 때 신원 확인에 어려움을 줄 수 있는 액세서리(모자, 선글라스 등) 또는 마스크의 착용을 금지하며, 개인정보 블라인드를 위해 수험번호나 이름, 출신고교 등은 절대 언급하지 않습니다.
- 제출하는 동영상은 중간에 편집된 흔적이 보이지 않도록 원테이크(원컷)로 촬영하여 제출해야 합니다. 예를 들어 농구 종목의 경우 슛이 들어간 모습만 따로 편집하여 제출하는 것을 금지하며, 발견 시 평가에 불이익을 받을 수 있습니다.
- 이와 같이 제한하는 이유는 영상이 편집되면서 응시자의 신원이 달라질 수 있는 점, 영상 편집 능력이 없는 응시자들의 애로사항, 실제 응시자들의 실기능력 평가의 공정성 등을 위한 최소한의 조치입니다.
- 평가내용에 해당되는 실기동작이 명확하게 보일 수 있도록 촬영하시기 바랍니다.
- 동영상 길이는 10분 이내, 동영상 파일크기는 1GB 이하로 제한합니다.

## ■ 평가내용

실기동작	반영비율
1) 기본 발차기	20%
2) 응용 발차기	15%
3) 연속 발차기	10%
4) 품새	55%

## ■ 동영상 세부내용 (실내 도장에서 촬영 필요, 도복 착용, 보조자 1명 필요)

### 1) 기본 발차기

- 수험자는 카메라를 정면으로 바라보고 약 3초간 응시한 후 보조자의 구령으로 동작을 진행합니다.
- 기본발차기는 앞뺨어 올리기, 얼굴 앞차기, 얼굴 돌려차기, 얼굴 옆차기 총 4가지로 구성되어 있으며 각 2회씩 진행합니다.

### 2) 응용 발차기

- 응용발차기는 돌개차기, 뒤후려차기, 뛰어뒤차기(제자리 받아차기) 총 3가지로 구성되어 있으며, 각 2회씩 진행합니다.

### 3) 연결 발차기

- 연결발차기는 기본 및 응용 발차기 중 5가지 발차기를 연결하여 실시하며, 2회씩 진행합니다. 보조자는 구령을 넣어주시고, 수험자는 이에 따라주시기 바랍니다.
- 연결발차기는 한쪽 방향으로 진행하게 되는데, 동작이 끝나면 그대로 뒤를 돌아 반대 방향으로 1회 더 진행하면 됩니다.

### 4) 품새

- 품새는 태극 4장, 태극 8장, 고려 품새를 진행합니다.

# 2022학년도 연세대학교 재외국민전형/외국인전형 체능계열 실기 지침 (수험생용)

■ 모집단위명 : 스포츠응용산업학과

■ 종 목 명 : 유도

## 유의사항

본 실기 지침은 **코로나-19로 인한 비대면 실기시험**을 위한 것으로, 2022학년도 연세대학교 재외국민전형 (중·고교과정 해외이수자, 초·중·고 전 교육과정 해외이수자) 및 외국인전형 지원자에 한하여 적용됩니다.

- 응시자는 각 종목별 실기시험을 진행하기에 앞서, 신원확인을 위해 카메라를 정면으로 바라보고 약 3초간 응시합니다. 이 때 신원 확인에 어려움을 줄 수 있는 액세서리(모자, 선글라스 등) 또는 마스크의 착용을 금지하며, 개인정보 블라인드를 위해 수험번호나 이름, 출신고교 등은 절대 언급하지 않습니다.
- 제출하는 동영상은 **중간에 편집된 흔적이 보이지 않도록 원테이크(원컷)로 촬영하여 제출**해야 합니다. 예를 들어 농구 종목의 경우 슛이 들어간 모습만 따로 편집하여 제출하는 것을 금지하며, 발견 시 평가에 불이익을 받을 수 있습니다.
- 이와 같이 제한하는 이유는 영상이 편집되면서 응시자의 신원이 달라질 수 있는 점, 영상 편집 능력이 없는 응시자들의 애로사항, 실제 응시자들의 실기능력 평가의 공정성 등을 위한 최소한의 조치입니다.
- 평가내용에 해당되는 실기동작이 명확하게 보일 수 있도록 촬영하시기 바랍니다.
- 동영상 길이는 10분 이내, 동영상 파일크기는 1GB 이하로 제한합니다.

## ■ 평가내용

실기동작	반영비율
1) 낙법	40%
2) 기본기술	60%

## ■ 동영상 세부내용 (실내 도장에서 촬영 필요, 도복 착용, 보조자 1명 필요)

### 1) 낙법

- 수험자는 카메라를 정면으로 바라보고 약 3초간 응시한 후 보조자의 구령으로 동작을 진행합니다.
- 낙법은 전방낙법, 후방낙법, 측방낙법, 전방회전낙법 총 4가지로 구성되어 있으며 각 2회씩 진행합니다.
- 보조자는 적당한 속도로 진행될 수 있도록 구령을 넣어주시고, 수험자는 이에 따라주시기 바랍니다.

## 2) 기본기술 - 손기술

- 평가 대상이 되는 손기술의 종류는 업어치기, 업어떨어뜨리기, 빗당겨치기, 어깨로메치기, 띄어치기, 모로떨어뜨리기, 다리들어메치기, 띠잡아떨어뜨리기, 다리잡아메치기, 오금잡아메치기, 발목잡아메치기, 안뒤축되치기, 허벅다리되치기, 깃잡고업어후리기 총 14가지로 구성되어 있습니다.
- 수험자는 위 14가지의 기술 중 4가지를 선택하여 각 2회씩 진행합니다.
- 보조자는 적당한 속도로 진행될 수 있도록 구령을 넣어주시고, 수험자는 이에 따라주시기 바랍니다.

## 3) 기본기술 - 허리기술

- 평가 대상이 되는 허리기술의 종류는 허리껴치기, 허리띄기, 띠잡아메치기, 허리채기, 허리돌리기, 허리후리기, 허리튀기, 허리웁겨치기, 허리안아메치기 총 9가지로 구성되어 있습니다.
- 수험자는 위 9가지의 기술 중 4가지를 선택하여 각 2회씩 진행합니다.
- 보조자는 적당한 속도로 진행될 수 있도록 구령을 넣어주시고, 수험자는 이에 따라주시기 바랍니다.

## 4) 기본기술 - 발기술

- 평가 대상이 되는 발기술의 종류는 무릎대돌리기, 발목받치기, 발목후리기, 나오는발차기, 모두걸기, 모두걸기되치기, 발뒤축후리기, 발뒤축걸기, 밧다리후리기, 밧다리떨어뜨리기, 두밧다리걸기, 밧다리후리기되치기, 허리굴리기, 다리굴리기, 허벅다리걸기, 허벅다리되치기(버티는다리), 안다리후리기, 안다리되치기, 안뒤축후리기, 허리튀기되치기, 허리후리기되치기 총 21가지로 구성되어 있습니다.
- 수험자는 위 21가지의 기술 중 4가지를 선택하여 각 2회씩 진행합니다.
- 보조자는 적당한 속도로 진행될 수 있도록 구령을 넣어주시고, 수험자는 이에 따라주시기 바랍니다.

# 2022학년도 연세대학교 재외국민전형/외국인전형 체능계열 실기 지침 (수험생용)

■ 모집단위명 : 스포츠응용산업학과

■ 종 목 명 : 수영

## 유의사항

본 실기 지침은 **코로나-19로 인한 비대면 실기시험**을 위한 것으로, 2022학년도 연세대학교 재외국민전형 (중·고교과정 해외이수자, 초·중·고 전 교육과정 해외이수자) 및 외국인전형 지원자에 한하여 적용됩니다.

- 응시자는 각 종목별 실기시험을 진행하기에 앞서, 신원확인을 위해 카메라를 정면으로 바라보고 약 3초간 응시합니다. 이 때 신원 확인에 어려움을 줄 수 있는 액세서리(모자, 선글라스 등) 또는 마스크의 착용을 금지하며, 개인정보 블라인드를 위해 수험번호나 이름, 출신고교 등은 절대 언급하지 않습니다.
- 제출하는 동영상은 **중간에 편집된 흔적이 보이지 않도록 원테이크(원컷)로 촬영하여 제출**해야 합니다. 예를 들어 농구 종목의 경우 슛이 들어간 모습만 따로 편집하여 제출하는 것을 금지하며, 발견 시 평가에 불이익을 받을 수 있습니다.
- 이와 같이 제한하는 이유는 영상이 편집되면서 응시자의 신원이 달라질 수 있는 점, 영상 편집 능력이 없는 응시자들의 애로사항, 실제 응시자들의 실기능력 평가의 공정성 등을 위한 최소한의 조치입니다.
- 평가내용에 해당되는 실기동작이 명확하게 보일 수 있도록 촬영하시기 바랍니다.
- 동영상 길이는 10분 이내, 동영상 파일크기는 1GB 이하로 제한합니다.

## ■ 평가내용

실기동작	반영비율
1) 동작	100%

## ■ 동영상 세부내용 (수영장에서 촬영 필요, 수영복 착용, 촬영 보조자 1명 필요)

### 1) 동작

- 수험자는 카메라를 정면으로 바라보고 약 3초간 응시한 후 수영모와 수경을 착용하고 입수합니다.
- 수영은 접영, 배영, 평영, 자유형 순서로 진행되며, 출발은 다이빙 없이 입수한 상태에서 시작합니다.
- 촬영 보조자는 수험자의 전체 자세가 잘 나올 수 있게 촬영해야 합니다.
- 기준은 25M 레인으로 하며 접영 25m, 배영 25m, 평영 50m, 자유형 100m를 진행합니다.
- 만약에 25M 규격의 수영장 이용이 불가능한 경우, 최대한 비슷한 거리로 추정하여 4가지 수영 동작을 진행해주시기 바랍니다.
- 레인 끝에 도착하여 방향 전환할 경우, 방법은 자유롭게 해도 상관없지만 Quick Turn의 경우 높은 점수를 부여합니다.

# 2022학년도 연세대학교 재외국민전형/외국인전형 체능계열 실기 지침 (수험생용)

■ 모집단위명 : 스포츠응용산업학과

■ 종 목 명 : 축구

## 유의사항

본 실기 지침은 **코로나-19로 인한 비대면 실기시험**을 위한 것으로, 2022학년도 연세대학교 재외국민전형 (중·고교과정 해외이수자, 초·중·고 전 교육과정 해외이수자) 및 외국인전형 지원자에 한하여 적용됩니다.

- 응시자는 각 종목별 실기시험을 진행하기에 앞서, 신원확인을 위해 카메라를 정면으로 바라보고 약 3초간 응시합니다. 이 때 신원 확인에 어려움을 줄 수 있는 액세서리(모자, 선글라스 등) 또는 마스크의 착용을 금지하며, 개인정보 블라인드를 위해 수험번호나 이름, 출신고교 등은 절대 언급하지 않습니다.
- 제출하는 동영상은 **중간에 편집된 흔적이 보이지 않도록 원테이크(원컷)로 촬영하여 제출**해야 합니다. 예를 들어 농구 종목의 경우 슈트 들어간 모습만 따로 편집하여 제출하는 것을 금지하며, 발견 시 평가에 불이익을 받을 수 있습니다.
- 이와 같이 제한하는 이유는 영상이 편집되면서 응시자의 신원이 달라질 수 있는 점, 영상 편집 능력이 없는 응시자들의 애로사항, 실제 응시자들의 실기능력 평가의 공정성 등을 위한 최소한의 조치입니다.
- 평가내용에 해당되는 실기동작이 명확하게 보일 수 있도록 촬영하시기 바랍니다.
- 동영상 길이는 10분 이내, 동영상 파일크기는 1GB 이하로 제한합니다.

## ■ 평가내용

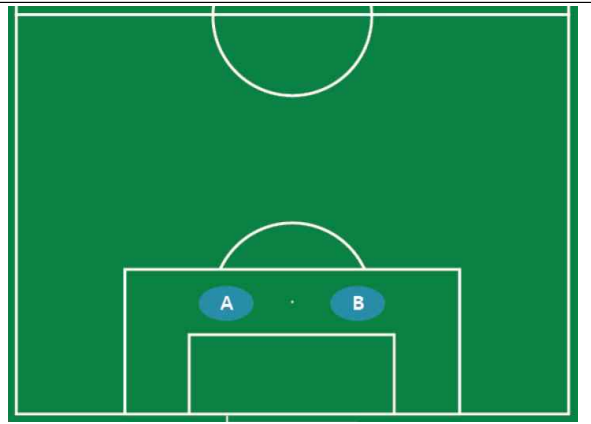
실기동작	반영비율
1) 패스	10%
2) 트래핑	10%
3) 리프팅	20%
4) 드리블	20%
5) 패스 & 논스톱 슈트	20%
6) 중거리 슈트	20%



■ 동영상 세부내용 (축구장에서 촬영 필요, 패스할 보조자 1명, 촬영 보조자 1명 필요)

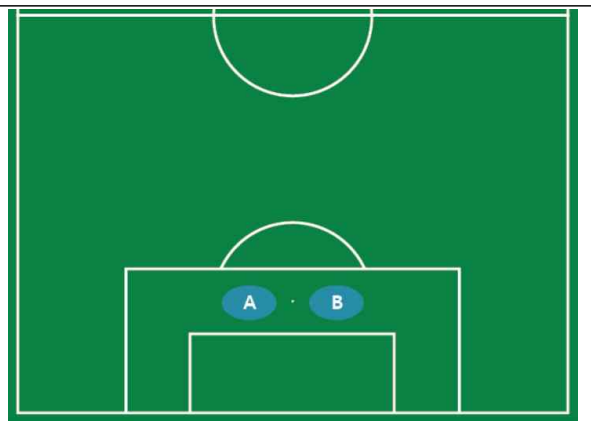
1) 패스

- 수험자는 카메라를 정면으로 바라보고 약 3초간 응시한 후 A위치로 이동합니다.
- 약 10m 떨어진 거리의 보조자와 인사이드 패스 좌우 5회, 아웃사이드 패스 좌우 5회씩 실시합니다.



2) 트래핑

- 수험자와 보조자는 거리를 약 5m 정도로 좁혀서 보조자가 손으로 던져주는 공을 무릎으로 트래핑 후 공을 떨어뜨리지 않고 패스합니다. 패스는 인사이드로 좌우 2회씩, 인스텝으로 좌우 2회씩 진행합니다.
- 보조자가 손으로 던져주는 공을 가슴으로 트래핑하여 공을 떨어뜨리지 않고 패스합니다. 패스는 인사이드로 좌우 2회씩, 인스텝으로 좌우 2회씩 진행합니다.

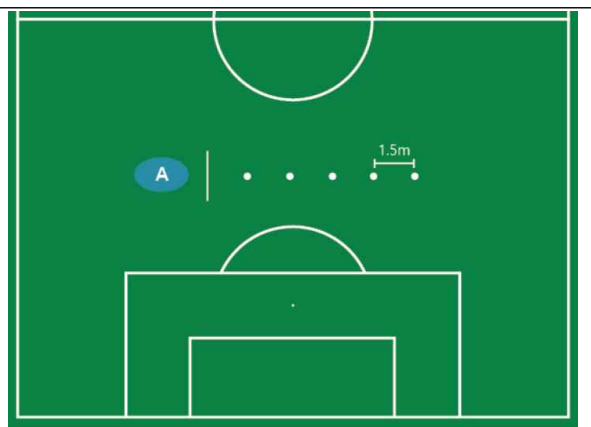


3) 리프팅

- 수험자는 제자리에서 리프팅을 실시합니다.
- 리프팅은 30초 동안 진행하고, 보조자는 시간을 체크해줍니다.

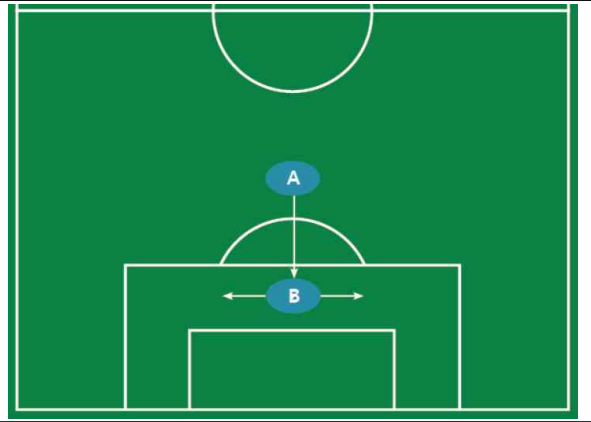
4) 드리블

- 수험자는 그림과 같이 1.5m 간격으로 5개의 포스트를 세워놓고, 출발선에 위치합니다(출발선과 첫 번째 포스트의 간격도 1.5m로 설정해줍니다).
- 수험자는 포스트 사이를 지그재그로 드리블링하면서 5개 포스트를 돌아 제자리로 돌아옵니다.



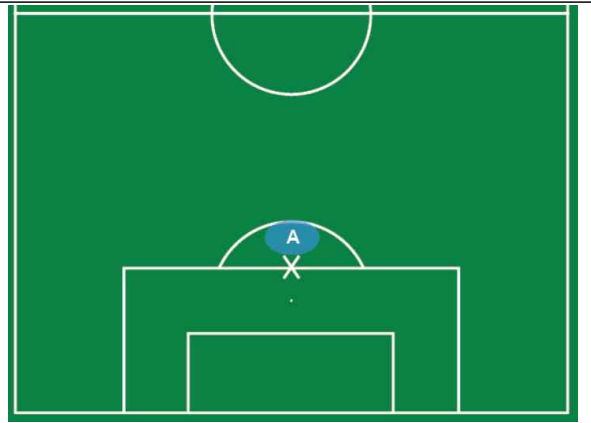
### 5) 패스 & 논스톱 슛

- 수험자는 A위치로, 보조자는 B위치로 이동합니다.
- 수험자는 보조자에게 패스하고, 보조자는 좌측 또는 우측 방향으로 공을 패스해줍니다.
- 수험자는 달려와 보조자의 패스를 논스톱으로 슈팅합니다.
- 양발로 2회씩 진행하며, 카메라는 수험자의 슈팅이 골망을 흔드는지도 함께 담길 수 있게 해주시기 바랍니다.



### 6) 중거리 슛

- 수험자는 A위치로 이동하고, 공은 X위치에 세워둡니다.
- 골대를 향해 슈팅을 양발로 1회씩 실시합니다.



# 2022학년도 연세대학교 재외국민전형/외국인전형 체능계열 실기 지침 (수험생용)

■ 모집단위명 : 스포츠응용산업학과

■ 종 목 명 : 배드민턴

## 유의사항

본 실기 지침은 **코로나-19로 인한 비대면 실기시험**을 위한 것으로, 2022학년도 연세대학교 재외국민전형 (중·고교과정 해외이수자, 초·중·고 전 교육과정 해외이수자) 및 외국인전형 지원자에 한하여 적용됩니다.

- 응시자는 각 종목별 실기시험을 진행하기에 앞서, 신원확인을 위해 카메라를 정면으로 바라보고 약 3초간 응시합니다. 이 때 신원 확인에 어려움을 줄 수 있는 액세서리(모자, 선글라스 등) 또는 마스크의 착용을 금지하며, 개인정보 블라인드를 위해 수험번호나 이름, 출신고교 등은 절대 언급하지 않습니다.
- 제출하는 동영상은 **중간에 편집된 흔적이 보이지 않도록 원테이크(원컷)로 촬영하여 제출**해야 합니다. 예를 들어 농구 종목의 경우 슛이 들어간 모습만 따로 편집하여 제출하는 것을 금지하며, 발견 시 평가에 불이익을 받을 수 있습니다.
- 이와 같이 제한하는 이유는 영상이 편집되면서 응시자의 신원이 달라질 수 있는 점, 영상 편집 능력이 없는 응시자들의 애로사항, 실제 응시자들의 실기능력 평가의 공정성 등을 위한 최소한의 조치입니다.
- 평가내용에 해당되는 실기동작이 명확하게 보일 수 있도록 촬영하시기 바랍니다.
- 동영상 길이는 10분 이내, 동영상 파일크기는 1GB 이하로 제한합니다.

## ■ 평가내용

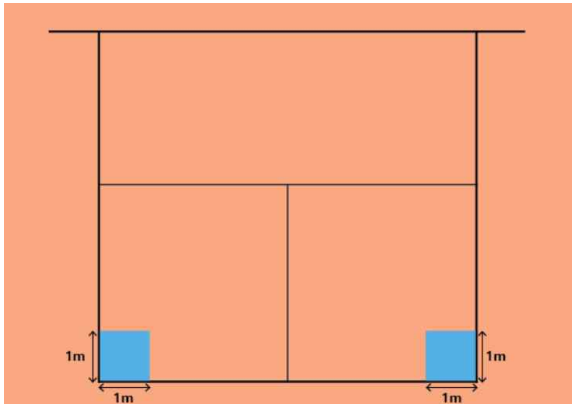
실기동작	반영비율
1) 랠리	40%
2) 하이클리어	20%
3) 스매싱	20%
6) 드롭샷	20%

## ■ 동영상 세부내용 (실내 배드민턴장에서 촬영 필요, 보조자 1명, 촬영 보조자 1명 필요)

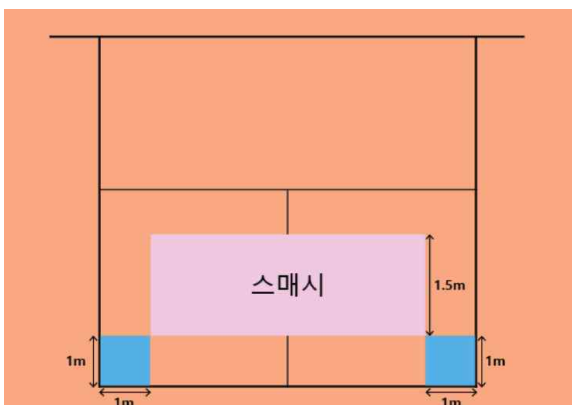
### 1) 랠리

- 수험자는 카메라를 정면으로 바라보고 약 3초간 응시한 후 코트 안으로 이동합니다.
- 수험자는 보조자와 함께 2분 동안 랠리를 진행합니다(공이 떨어져도 계속 진행합니다).
- 수험자는 랠리를 진행하는 중에 스매시, 드라이브, 드롭, 하이핀 등의 응용기술을 구사를 할 수 있으며, 이에 따른 수험자의 숙련도를 평가합니다.

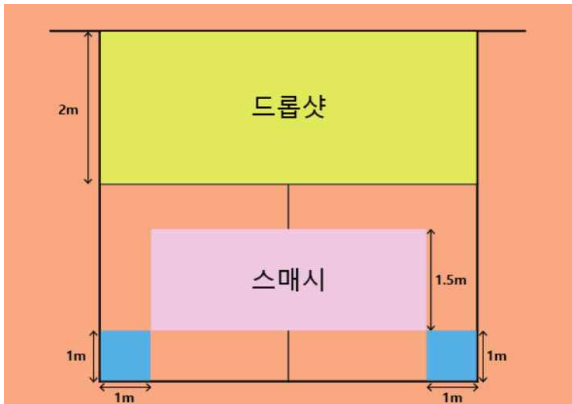
## 2) 하이클리어

<ul style="list-style-type: none"><li>- 수험자는 보조자가 네트 가까이로 토스해준 공을 '쳐올리기'로 받고, 보조자가 하이클리어 구역으로 공을 토스하면 마찬가지로 하이클리어 스트로크로 받아칩니다.</li><li>- 스트로크가 반대편 네트 쪽의 좌, 우 정해진 구역(단식게임 기준, 양쪽 모퉁이 1m × 1m)에 떨어질 수 있도록 하며 좌, 우 3회씩 진행합니다.</li></ul>	
---	--

## 3) 스매싱

<ul style="list-style-type: none"><li>- 수험자는 보조자가 네트 가까이로 토스해준 공을 '쳐올리기'로 받고, 보조자가 하이클리어 구역으로 공을 토스하면 스매싱으로 받아칩니다.</li><li>- 스매싱한 공이 반대편 네트 쪽 정해진 구역에 떨어질 수 있도록 하며 5회 진행합니다.</li></ul>	
--	---

## 4) 드롭샷

<ul style="list-style-type: none"><li>- 수험자는 보조자가 네트 가까이로 토스해준 공을 '쳐올리기'로 받고, 보조자가 하이클리어 구역으로 공을 토스하면 드롭샷으로 받아칩니다.</li><li>- 드롭샷한 공이 반대편 네트 쪽 정해진 구역에 떨어질 수 있도록 하며 5회 진행합니다.</li></ul>	
--	--

※ 보조자의 토스에 실수가 있는 경우 재실시를 할 수 있습니다.

## 2022학년도 연세대학교 재외국민전형/외국인전형 체능계열 실기 지침 (수험생용)

■ 모집단위명 : 스포츠응용산업학과

■ 종 목 명 : 골프

### 유의사항

본 실기 지침은 **코로나-19로 인한 비대면 실기시험**을 위한 것으로, 2022학년도 연세대학교 재외국민전형 (중·고교과정 해외이수자, 초·중·고 전 교육과정 해외이수자) 및 외국인전형 지원자에 한하여 적용됩니다.

- 응시자는 각 종목별 실기시험을 진행하기에 앞서, 신원확인을 위해 카메라를 정면으로 바라보고 약 3초간 응시합니다. 이 때 신원 확인에 어려움을 줄 수 있는 액세서리(모자, 선글라스 등) 또는 마스크의 착용을 금지하며, 개인정보 블라인드를 위해 수험번호나 이름, 출신고교 등은 절대 언급하지 않습니다.
- 제출하는 동영상은 **중간에 편집된 흔적이 보이지 않도록 원테이크(원컷)로 촬영하여 제출**해야 합니다. 예를 들어 농구 종목의 경우 슛이 들어간 모습만 따로 편집하여 제출하는 것을 금지하며, 발견 시 평가에 불이익을 받을 수 있습니다.
- 이와 같이 제한하는 이유는 영상이 편집되면서 응시자의 신원이 달라질 수 있는 점, 영상 편집 능력이 없는 응시자들의 애로사항, 실제 응시자들의 실기능력 평가의 공정성 등을 위한 최소한의 조치입니다.
- 평가내용에 해당되는 실기동작이 명확하게 보일 수 있도록 촬영하시기 바랍니다.
- 동영상 길이는 **10분 이내, 동영상 파일크기는 1GB 이하로 제한**합니다.

### ■ 평가내용

실기동작	반영비율
1) 드라이버 샷	40%
2) 아이언 샷	30%
3) 어프로치 샷	30%

### ■ 골프 실기고사 종목 (골프연습장에서 진행)

실기동작	준비물
1) 드라이버 샷 (드라이버)	골프화
2) 아이언 샷 (아이언 7번)	골프장갑, 골프볼(선택)
3) 어프로치 샷 (PW 또는 AW)	골프클럽(드라이버, 아이언7번, PW, AW)

### ■ 동영상 세부내용 (실외 또는 실내 골프연습장에서 촬영 필요)

- 수험자는 카메라를 정면으로 바라보고 약 3초간 응시한 후 실기 동작을 진행합니다.
- 순서는 드라이버 샷 5회, 아이언 샷 5회, 어프로치 샷 5회 순으로 진행하며, 촬영 보조자께서는 수험자의 동작과 볼의 궤적을 모두 영상에 담을 수 있도록 보조해 주시기 바랍니다.

## ■ 유의사항

1. 실기동작(3동작) : 드라이버 샷, 아이언 샷, 어프로치 샷
2. 1동작 당 5회 씩 시도한다.
3. 샷은 지정된 타석에서만 시행한다.
4. 샷을 하는 시간은 매 시기마다 30초 이내로 제한한다.

## 2022학년도 연세대학교 재외국민전형/외국인전형 체능계열 실기 지침 (수험생용)

- 모집단위명 : 스포츠응용산업학과
- 종 목 명 : 검도

### 유의사항

본 실기 지침은 **코로나-19로 인한 비대면 실기시험**을 위한 것으로, 2022학년도 연세대학교 재외국민전형 (중·고교과정 해외이수자, 초·중·고 전 교육과정 해외이수자) 및 외국인전형 지원자에 한하여 적용됩니다.

- 응시자는 각 종목별 실기시험을 진행하기에 앞서, 신원확인을 위해 카메라를 정면으로 바라보고 약 3초간 응시합니다. 이 때 신원 확인에 어려움을 줄 수 있는 액세서리(모자, 선글라스 등) 또는 마스크의 착용을 금지하며, 개인정보 블라인드를 위해 수험번호나 이름, 출신고교 등은 절대 언급하지 않습니다.
- 제출하는 동영상은 **중간에 편집된 흔적이 보이지 않도록 원테이크(원컷)로 촬영하여 제출**해야 합니다. 예를 들어 농구 종목의 경우 슛이 들어간 모습만 따로 편집하여 제출하는 것을 금지하며, 발견 시 평가에 불이익을 받을 수 있습니다.
- 이와 같이 제한하는 이유는 영상이 편집되면서 응시자의 신원이 달라질 수 있는 점, 영상 편집 능력이 없는 응시자들의 애로사항, 실제 응시자들의 실기능력 평가의 공정성 등을 위한 최소한의 조치입니다.
- 평가내용에 해당되는 실기동작이 명확하게 보일 수 있도록 촬영하시기 바랍니다.
- 동영상 길이는 10분 이내, 동영상 파일크기는 1GB 이하로 제한합니다.

### ■ 평가내용

실기동작		반영비율
1) 기본치기	3동작 (머리, 손목, 허리)	50%
	2동작 (머리, 손목, 허리)	
	1동작 (머리, 손목, 허리)	
	빠른동작	
	연결동작	
2) 연격		30%
3) 대련		20%

### ■ 동영상 세부내용 (실내 도장에서 촬영 필요, 도복 및 보호구 착용, 보조자 1명 필요)

- 수험자는 카메라를 정면으로 바라보고 약 3초간 응시한 후 보조자의 구령으로 동작을 진행합니다.
- 순서는 기본치기, 연격, 대련 순으로 진행하며 대련 시에는 수험자가 다양한 기술과 숙련성을 표현할 수 있도록 보조해 주시기 바랍니다.

문의 : [sportleisure@yonsei.ac.kr](mailto:sportleisure@yonsei.ac.kr) (스포츠응용산업학과 학과사무실)