

2022학년도 연세대학교 재외국민전형/외국인전형 체능계열 실기 지침 (수험생용)

■ 모집단위명 : 체육교육학과

■ 종 목 명 : 농구

유의사항

본 실기 지침은 **코로나-19로 인한 비대면 실기시험**을 위한 것으로, 2022학년도 연세대학교 재외국민전형 (중·고교과정 해외이수자, 초·중·고 전 교육과정 해외이수자) 및 외국인전형 지원자에 한하여 적용됩니다.

- 응시자는 각 종목별 실기시험을 진행하기에 앞서, 신원확인을 위해 카메라를 정면으로 바라보고 약 3초간 응시합니다. 이 때 신원 확인에 어려움을 줄 수 있는 액세서리(모자, 선글라스 등) 또는 마스크의 착용을 금지하며, 개인정보 블라인드를 위해 수험번호나 이름, 출신고교 등은 절대 언급하지 않습니다.
- 제출하는 동영상은 **중간에 편집된 흔적이 보이지 않도록 원테이크(원컷)로 촬영하여 제출**해야 합니다. 예를 들어 농구 종목의 경우 슈트 들어간 모습만 따로 편집하여 제출하는 것을 금지하며, 발견 시 평가에 불이익을 받을 수 있습니다.
- 이와 같이 제한하는 이유는 영상이 편집되면서 응시자의 신원이 달라질 수 있는 점, 영상 편집 능력이 없는 응시자들의 애로사항, 실제 응시자들의 실기능력 평가의 공정성 등을 위한 최소한의 조치입니다.
- 평가내용에 해당되는 실기동작이 명확하게 보일 수 있도록 촬영하시기 바랍니다.
- 동영상 길이는 10분 이내, 동영상 파일크기는 1GB 이하로 제한합니다.

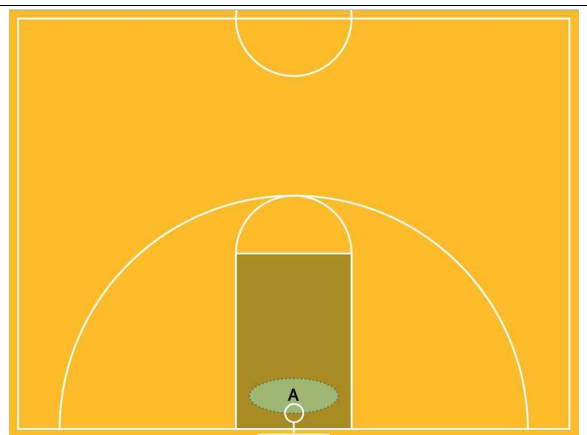
■ 평가내용

실기동작	반영비율
1) Shoot under the goal (골밑슛)	20%
2) Chest Pass (패스)	10%
3) Dribble Moves and lay-up (드리블 레이업)	40%
4) Jump shots (점프슛)	30%

■ 동영상 세부내용 (실내 농구장에서 촬영 필요, 보조자 1명 필요)

1) 골밑슛(A위치)

수험자는 카메라를 정면으로 바라보고 약 3초간 응시한 후 A위치로 이동, 골밑슛을 좌우 번갈아가며 5회씩 실시한다
(한쪽 실패 후 다른 쪽으로 넘어갈 수 없다).



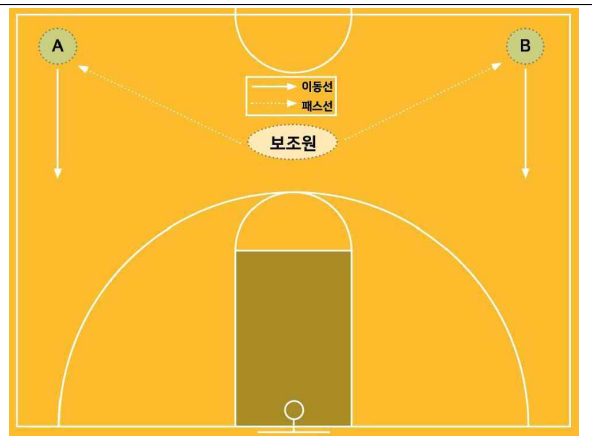
2) 패스(A위치)

수험자는 골밑슛을 마친 후, A위치에서 보조원과 체스트 패스를 5회씩 주고받는다.



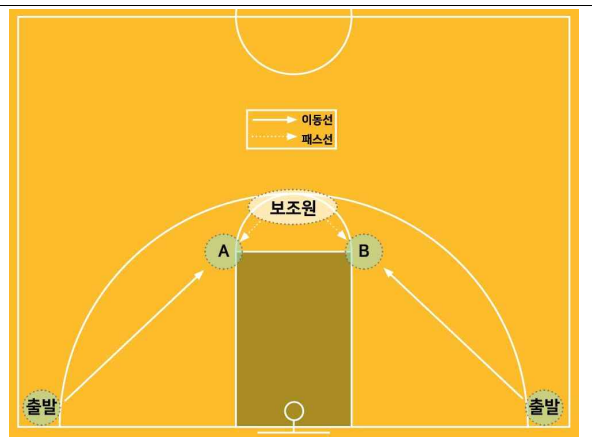
3) 드리블 레이업

- 체스트 패스 이후 수험자는 A위치로 이동한다.
- 보조원이 수험생에게 체스트 패스를 한 후, 수험생은 오른손으로 드리블 및 오른손으로 레이업 슛을 진행한다.
- 이후 B위치로 이동하여 보조원이 수험생에게 체스트 패스를 한 후, 수험생은 왼손 드리블 및 왼손 레이업 슛을 진행한다.



4) 점프슛

- 수험생은 보조원의 체스트 패스를 받아 지정된 2개 위치(A,B)에서 각 1회씩 점프 슛을 진행한다.
- A,B 위치는 프리드로 라인과 프리드로 써클이 만나는 곳으로 설정하면 된다.



2022학년도 연세대학교 재외국민전형/외국인전형 체능계열 실기 지침 (수험생용)

■ 모집단위명 : 체육교육학과

■ 종 목 명 : 축구

유의사항

본 실기 지침은 **코로나-19로 인한 비대면 실기시험**을 위한 것으로, 2022학년도 연세대학교 재외국민전형 (중·고교과정 해외이수자, 초·중·고 전 교육과정 해외이수자) 및 외국인전형 지원자에 한하여 적용됩니다.

- 응시자는 각 종목별 실기시험을 진행하기에 앞서, 신원확인을 위해 카메라를 정면으로 바라보고 약 3초간 응시합니다. 이 때 신원 확인에 어려움을 줄 수 있는 액세서리(모자, 선글라스 등) 또는 마스크의 착용을 금지하며, 개인정보 블라인드를 위해 수험번호나 이름, 출신고교 등은 절대 언급하지 않습니다.
- 제출하는 동영상은 **중간에 편집된 흔적이 보이지 않도록 원테이크(원컷)로 촬영하여 제출해야** 합니다. 예를 들어 농구 종목의 경우 슛이 들어간 모습만 따로 편집하여 제출하는 것을 금지하며, 발견 시 평가에 불이익을 받을 수 있습니다.
- 이와 같이 제한하는 이유는 영상이 편집되면서 응시자의 신원이 달라질 수 있는 점, 영상 편집 능력이 없는 응시자들의 애로사항, 실제 응시자들의 실기능력 평가의 공정성 등을 위한 최소한의 조치입니다.
- 평가내용에 해당되는 실기동작이 명확하게 보일 수 있도록 촬영하시기 바랍니다.
- 동영상 길이는 10분 이내, 동영상 파일크기는 1GB 이하로 제한합니다.

■ 평가내용

실기동작	반영비율
1) Standing Pass (패스)	20%
2) Trapping (트래핑)	10%
3) Lifting(Juggling) (리프팅)	20%
4) Dribble (드리블)	20%
5) Dribble and Shoot (드리블과 슛)	30%

■ 동영상 세부내용 (실외 축구장 혹은 실내 체육관에서 촬영 필요, 보조자 1명 필요)

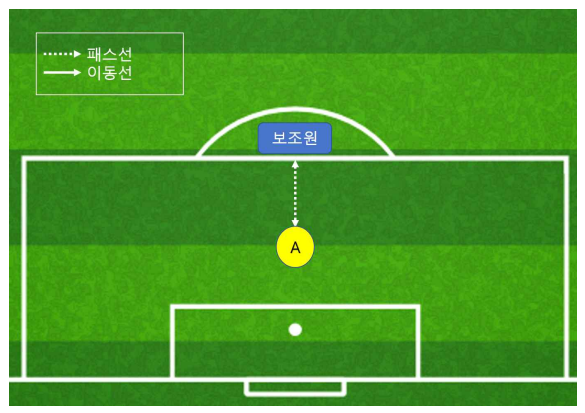
1) 패스

수험자는 카메라를 정면으로 바라보고 약 3초간 응시한 후 A위치로 이동, 보조원과 인사이드 패스, 아웃사이드 패스를 20초간 실시한다.



2) 트래핑

수험자는 보조원이 던져주는 볼을 가슴 또는 무릎으로 트래핑 한 후 인사이드 또는 아웃사이드로 이동 컨트롤하여 패스한다(3회 실시).



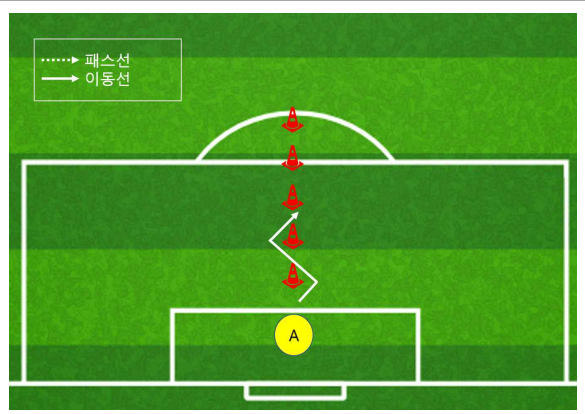
3) 리프팅

수험자는 머리, 무릎, 발을 이용하여 리프팅을 30여초간 연속으로 실시한다.



4) 드리블

5개의 post를 1.5m 간격으로 세워놓고 post 사이를 통과하여 지그재그 드리블링으로 제자리 돌아온다.



5) 드리블과 슛

수험자는 A위치에서 보조원과 패스를 주고 받아 수비역할의 보조원 앞에서 패인팅 드리블링 후 슛팅을 한다(오른발, 왼발 총2회 실시).



2022학년도 연세대학교 재외국민전형/외국인전형 체능계열 실기 지침 (수험생용)

■ 모집단위명 : 체육교육학과

■ 종 목 명 : 배구

유의사항

본 실기 지침은 **코로나-19로 인한 비대면 실기시험**을 위한 것으로, 2022학년도 연세대학교 재외국민전형 (중·고교과정 해외이수자, 초·중·고 전 교육과정 해외이수자) 및 외국인전형 지원자에 한하여 적용됩니다.

- 응시자는 각 종목별 실기시험을 진행하기에 앞서, 신원확인을 위해 카메라를 정면으로 바라보고 약 3초간 응시합니다. 이 때 신원 확인에 어려움을 줄 수 있는 액세서리(모자, 선글라스 등) 또는 마스크의 착용을 금지하며, 개인정보 블라인드를 위해 수험번호나 이름, 출신고교 등은 절대 언급하지 않습니다.
- 제출하는 동영상은 **중간에 편집된 흔적이 보이지 않도록 원테이크(원컷)로 촬영하여 제출**해야 합니다. 예를 들어 농구 종목의 경우 슛이 들어간 모습만 따로 편집하여 제출하는 것을 금지하며, 발견 시 평가에 불이익을 받을 수 있습니다.
- 이와 같이 제한하는 이유는 영상이 편집되면서 응시자의 신원이 달라질 수 있는 점, 영상 편집 능력이 없는 응시자들의 애로사항, 실제 응시자들의 실기능력 평가의 공정성 등을 위한 최소한의 조치입니다.
- 평가내용에 해당되는 실기동작이 명확하게 보일 수 있도록 촬영하시기 바랍니다.
- 동영상 길이는 10분 이내, 동영상 파일크기는 1GB 이하로 제한합니다.

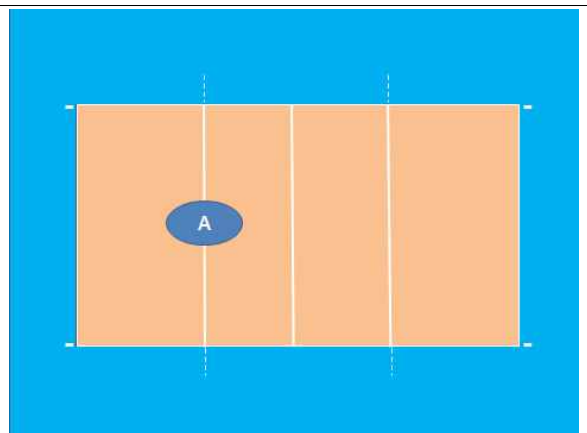
■ 평가내용

실기동작	반영비율
1) 토스(오버헤드토스)	25%
2) 스파이크	25%
3) 서브	25%
4) 리시브(범프)	25%

■ 동영상 세부내용 (실내 배구장에서 촬영 필요, 보조자 1명 필요)

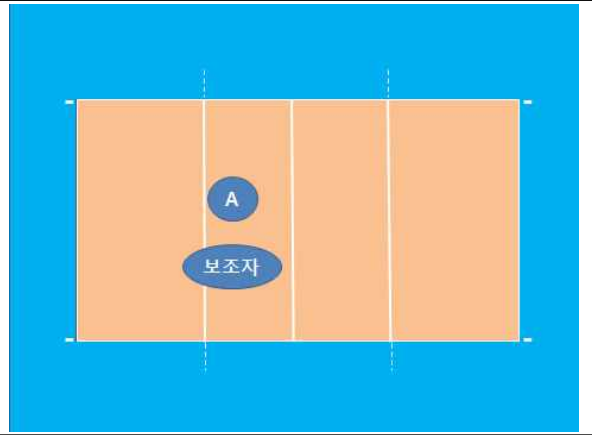
1) 토스 (오버헤드토스)

수험자는 카메라를 정면으로 바라보고 약 3초간 응시한 후 A위치로 이동, 수험생 스스로 2m 높이까지 던져 올린 공을 연속적으로 총 20회 실시한다.



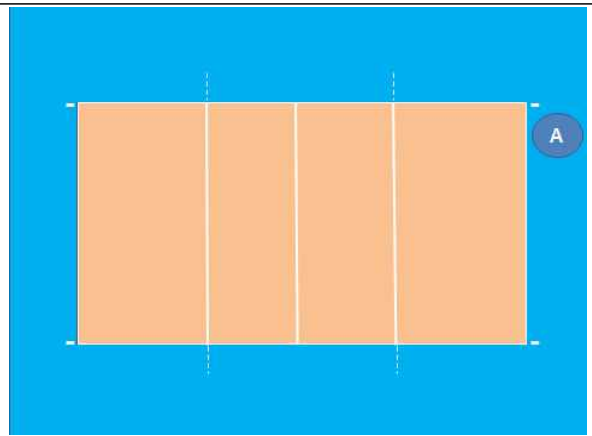
2) 스파이크

수험자는 토스(오버헤드토스)를 마친 후, 보조자가 토스한 공을 A 위치에서 3회 스파이크를 실시한다(위치가 서로 바뀌어도 무방함).



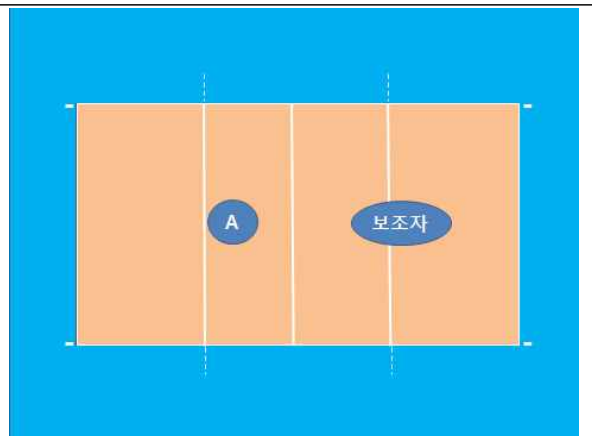
3) 서브

- 스파이크 이후 수험자는 A위치로 이동한다.
- 엔드라인 위치에서 오버헤드 서브를 3회 실시한다(스파이크 서브 가능).



4) 리시브(범프)

실기보조자의 패스된 볼을 높이 2m 이상 리시브 동작으로 3회 되돌려 보낸다.



2022학년도 연세대학교 재외국민전형/외국인전형 체능계열 실기 지침 (수험생용)

■ 모집단위명 : 체육교육학과

■ 종 목 명 : 수영

유의사항

본 실기 지침은 **코로나-19로 인한 비대면 실기시험**을 위한 것으로, 2022학년도 연세대학교 재외국민전형 (중·고교과정 해외이수자, 초·중·고 전 교육과정 해외이수자) 및 외국인전형 지원자에 한하여 적용됩니다.

- 응시자는 각 종목별 실기시험을 진행하기에 앞서, 신원확인을 위해 카메라를 정면으로 바라보고 약 3초간 응시합니다. 이 때 신원 확인에 어려움을 줄 수 있는 액세서리(모자, 선글라스 등) 또는 마스크의 착용을 금지하며, 개인정보 블라인드를 위해 수험번호나 이름, 출신고교 등은 절대 언급하지 않습니다.
- 제출하는 동영상은 **중간에 편집된 흔적이 보이지 않도록 원테이크(원컷)로 촬영하여 제출**해야 합니다. 예를 들어 농구 종목의 경우 슷이 들어간 모습만 따로 편집하여 제출하는 것을 금지하며, 발견 시 평가에 불이익을 받을 수 있습니다.
- 이와 같이 제한하는 이유는 영상이 편집되면서 응시자의 신원이 달라질 수 있는 점, 영상 편집 능력이 없는 응시자들의 애로사항, 실제 응시자들의 실기능력 평가의 공정성 등을 위한 최소한의 조치입니다.
- 평가내용에 해당되는 실기동작이 명확하게 보일 수 있도록 촬영하시기 바랍니다.
- 동영상 길이는 10분 이내, 동영상 파일크기는 1GB 이하로 제한합니다.

■ 평가내용

실기동작	반영비율
1) 개인혼영 250M (접영 25m, 배영 25m, 평영 100m, 자유형 100m)	100%

■ 동영상 세부내용 (수영장에서 촬영 필요, 수영복 착용, 촬영 보조자 1명 필요)

1) 동작

- 수험자는 카메라를 정면으로 바라보고 약 3초간 응시한 후 수영모와 수경을 착용하고 입수한다.
- 개인혼영의 순서(접-배-평-자)에 따른다.
- 출발의 방법은 입수 스타트로 통일한다.
- 방향전환의 방법은 자유이나 Quick Turn에 높은 점수를 부여한다.

2022학년도 연세대학교 재외국민전형/외국인전형 체능계열 실기 지침 (수험생용)

■ 모집단위명 : 체육교육학과

■ 종 목 명 : 골프

유의사항

본 실기 지침은 **코로나-19로 인한 비대면 실기시험**을 위한 것으로, 2022학년도 연세대학교 재외국민전형 (중·고교과정 해외이수자, 초·중·고 전 교육과정 해외이수자) 및 외국인전형 지원자에 한하여 적용됩니다.

- 응시자는 각 종목별 실기시험을 진행하기에 앞서, 신원확인을 위해 카메라를 정면으로 바라보고 약 3초간 응시합니다. 이 때 신원 확인에 어려움을 줄 수 있는 액세서리(모자, 선글라스 등) 또는 마스크의 착용을 금지하며, 개인정보 블라인드를 위해 수험번호나 이름, 출신고교 등은 절대 언급하지 않습니다.
- 제출하는 동영상은 **중간에 편집된 흔적이 보이지 않도록 원테이크(원컷)로 촬영하여 제출**해야 합니다. 예를 들어 농구 종목의 경우 슛이 들어간 모습만 따로 편집하여 제출하는 것을 금지하며, 발견 시 평가에 불이익을 받을 수 있습니다.
- 이와 같이 제한하는 이유는 영상이 편집되면서 응시자의 신원이 달라질 수 있는 점, 영상 편집 능력이 없는 응시자들의 애로사항, 실제 응시자들의 실기능력 평가의 공정성 등을 위한 최소한의 조치입니다.
- 평가내용에 해당되는 실기동작이 명확하게 보일 수 있도록 촬영하시기 바랍니다.
- 동영상 길이는 10분 이내, 동영상 파일크기는 1GB 이하로 제한합니다.

■ 평가내용

실기동작	반영비율
1) 드라이버 샷	30%
2) 아이언 샷	40%
3) 어프러치 샷	30%

■ 동영상 세부내용 (실외 또는 실내 골프연습장에서 촬영 필요)

수험자는 카메라를 정면으로 바라보고 약 3초간 응시한 후 타석에 들어가 드라이버 샷 5회, 아이언(7번) 샷 5회, 어프러치(50m) 샷 5회를 실시한다.



2022학년도 연세대학교 재외국민전형/외국인전형 체능계열 실기 지침 (수험생용)

■ 모집단위명 : 체육교육학과

■ 종 목 명 : 테니스

유의사항

본 실기 지침은 **코로나-19로 인한 비대면 실기시험**을 위한 것으로, 2022학년도 연세대학교 재외국민전형 (중·고교과정 해외이수자, 초·중·고 전 교육과정 해외이수자) 및 외국인전형 지원자에 한하여 적용됩니다.

- 응시자는 각 종목별 실기시험을 진행하기에 앞서, 신원확인을 위해 카메라를 정면으로 바라보고 약 3초간 응시합니다. 이 때 신원 확인에 어려움을 줄 수 있는 액세서리(모자, 선글라스 등) 또는 마스크의 착용을 금지하며, 개인정보 블라인드를 위해 수험번호나 이름, 출신고교 등은 절대 언급하지 않습니다.
- 제출하는 동영상은 **중간에 편집된 흔적이 보이지 않도록 원테이크(원컷)로 촬영하여 제출**해야 합니다. 예를 들어 농구 종목의 경우 슛이 들어간 모습만 따로 편집하여 제출하는 것을 금지하며, 발견 시 평가에 불이익을 받을 수 있습니다.
- 이와 같이 제한하는 이유는 영상이 편집되면서 응시자의 신원이 달라질 수 있는 점, 영상 편집 능력이 없는 응시자들의 애로사항, 실제 응시자들의 실기능력 평가의 공정성 등을 위한 최소한의 조치입니다.
- 평가내용에 해당되는 실기동작이 명확하게 보일 수 있도록 촬영하시기 바랍니다.
- 동영상 길이는 10분 이내, 동영상 파일크기는 1GB 이하로 제한합니다.

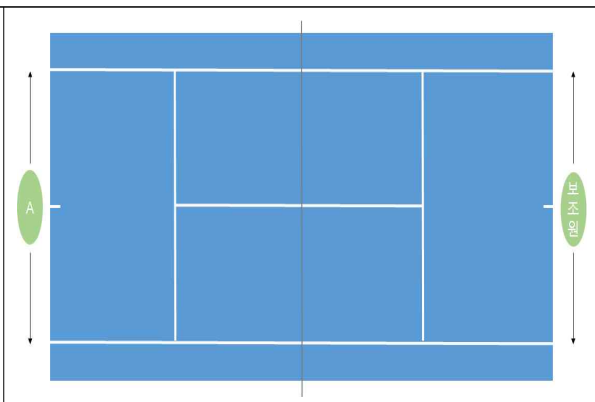
■ 평가내용

실기동작	반영비율
1) 스트로크(포핸드/백핸드)	35%
2) 발리(포핸드/백핸드)	35%
3) 서브	30%

■ 동영상 세부내용 (테니스장에서 촬영 필요, 보조자 1명 필요)

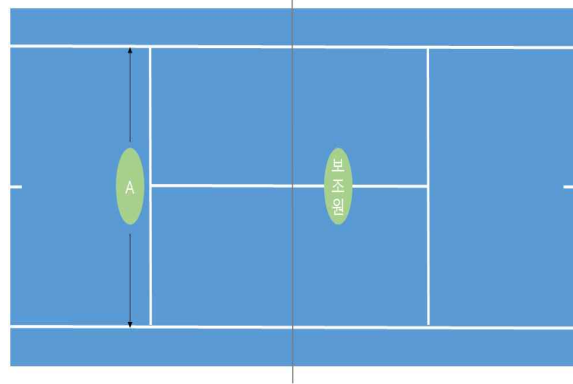
1) 스트로크 (A위치)

수험자는 카메라를 정면으로 바라보고 약 3초간 응시한 후 코트의 엔드라인(A위치)로 이동, 보조원과 포핸드, 백핸드 스트로크를 이용하여 랠리를 실시한다(약 3분).



2) 발리 (A위치)

수험자는 스트로크를 마친 후, A위치에서 보조원이 보내주는 볼을 포핸드, 백핸드 발리로 받아친다(약 3분).



3) 서브

수험자는 서브를 A와B 위치에서 각 2회씩 실시한다(총 4회).

