

# 연세대학교 미래캠퍼스

## 2024학년도 정시모집안내

2024학년도 연세대학교 미래캠퍼스 정시모집안내



연세대학교  
미래캠퍼스

(26493) 강원특별자치도 원주시 연세대길 1 연세대학교 미래캠퍼스  
TEL 033-760-2828(입학안내) FAX 033-760-2829 ysmirae@yonsei.ac.kr



<https://admission.yonsei.ac.kr/mirae>

연세대학교 미래캠퍼스



연세대학교  
미래캠퍼스

# 새로운 미래를 만드는 자율융합대학 연세대학교 미래캠퍼스

2022년 새로 건립된 컨버전스홀은 융합교육과 미래지향적 교육을 실현하고 기존 강의동(청송관, 창조관)과 학생회관, 중앙도서관 등을 연결하여 연세대학교 미래캠퍼스의 교육 허브로 자리매김하고 있습니다.



연세대학교 미래캠퍼스 컨버전스홀



## 캠퍼스간 학사 교류 프로그램

연세에서  
넓어진 교육 기회



## SW중심대학

4차 산업혁명시대를 선도하는  
SW중심 프론티어대학



## LearnUs

시간과 공간의 경계를  
허물어 자유롭게 학습하는  
온라인 교육시스템



## 컨버전스홀

미래캠퍼스의  
새로운 융합교육의 허브

## CONTENTS

2024학년도 전형안내	04	RC융합대학	28	취업 프로그램	34
인재상+VISION2030	23	RC프로그램	29	취업률	35
대학구조	24	생활관	30	교통안내	36
학사제도	25	학사교류 프로그램	31	학과소개	38
전공 선택 안내	26	국제화 프로그램	32		
첨단학부(과) 신설 안내	27	SW교육 프로그램	33		

# 2024학년도 전형안내

본 내용은 연세대학교 미래캠퍼스 2024학년도 입학전형 시행계획을 부분 발취한 내용으로 참고용 자료입니다. 정확하고 자세한 사항은 연세대학교 미래캠퍼스 입학안내 홈페이지에 게재된 2024학년도 정시모집요강을 참고하시기 바랍니다.

## CONTENTS

원서접수	05	전형 안내		전형료	15
전형일정	06	「가,군,나」군 일반 전형	10	장학금 안내	16
모집단위 및 모집인원	07	「나」군 디자인예술학부 실기 전형	12		
서류제출 안내	08	「나」군 글로벌엘리트학부 전형	13		
지원자 유의사항	09				

# 원서접수

1. 원서접수 기간: 2024. 1. 3.(수) 10:00 ~ 2024. 1. 6.(토) 18:00

## 2. 원서접수 절차

원서접수 사이트 접속	- 연세대학교 미래캠퍼스 입학홍보처 홈페이지( <a href="http://admission.yonsei.ac.kr/mirae">http://admission.yonsei.ac.kr/mirae</a> )에 접속하여 원서접수 배너 선택
회원가입 및 로그인	- 반드시 지원자 본인 명의로 대입 표준공통원서 회원 가입(타인 ID로 원서접수 불가)
유의사항 확인 및 동의	- 인터넷 원서접수 유의사항을 반드시 숙지하고 접수관련 동의서 작성
원서작성 및 사진첨부	- 개인 인적사항, 연락처, 지원전형, 모집단위 등을 정확히 입력해야 하며, 내용 누락 및 오기에 대한 책임은 지원자 본인에게 있음 - 사진은 최근 3개월 이내 촬영한 컬러 증명사진을 JPG파일 형식으로 업로드
입력사항 확인	- 전형료 결제 전 반드시 최종 입력 내용을 확인 - 인터넷 접수가 완료(전형료 결제)된 후에는 전형유형 및 모집단위를 변경하거나 기재사항의 수정은 불가하며, 원서접수를 취소할 수 없음
전형료 결제	- 계좌이체, 신용카드 결제, 휴대폰 결제, 인터넷뱅킹 등을 통하여 전형료 납부 - 전형료 결제 후에는 전형료는 반환하지 않음
수험표 출력 (디자인예술학부 지원자에 한함)	- 접수확인 후 수험표를 출력하여 실기시험에 지참
지원자격 서류 및 기타서류 제출 (해당자에 한함)	- 등기우편 (우) 26493 강원특별자치도 원주시 연세대길 1 연세대학교 입학홍보처 정시모집 담당자 앞 - 직접 제출 불가

## 3. 원서접수 문의처

업체명	(주)유웨이어플라이( <a href="http://www.uwayapply.com">www.uwayapply.com</a> )
전화	1588-8988
팩스	02-535-0378

\* 원서접수와 관련된 자세한 사항은 연세대학교 입학홍보처 홈페이지 공지사항을 참고 바랍니다.

# 전형일정

구분		일시	장소	비고		
입학원서 접수		2024. 1. 3.(수) 10:00 ~ 2024. 1. 6.(토) 18:00	■ 연세대학교 입학홍보처 홈페이지 ( <a href="http://admission.yonsei.ac.kr/mirae">http://admission.yonsei.ac.kr/mirae</a> )	인터넷 접수하며, 직접 접수는 하지 않음		
서류 제출	우편제출 (직접제출 불가)	2023. 1. 8.(월) 소인까지 유효	■ 우편제출(주소) (우) 26493 강원특별자치도 원주시 연세대길 1 연세대학교 입학홍보처 정시모집 담당자 앞	해당자에 한함		
디자인 예술학부 실기전형	오리엔테이션	2024. 1. 17.(수) 12:30 ~ 13:30	■ 연세대학교 미래캠퍼스	세부장소 추후공지 (입학홍보처 홈페이지)		
	실기시험	2024. 1. 17.(수) 13:30 ~ 18:00				
합격자 발표	정시일반 디자인예술학부 동아시아국제학부 글로벌엘리트학부	2023. 2. 2.(금) 17:00	■ 연세대학교 입학홍보처 홈페이지			
합격자 등록		2024. 2. 7.(수) 10:00 ~ 2. 13.(화) 17:00	■ 우리은행 및 모든 금융기관			
충원 합격자 발표/ 등록	1차	발표	2024. 2. 14.(수) 09:00	등록금은 입금전용 계좌로 송금 (인터넷 뱅킹, 계좌이체, 폰뱅킹 등)해야 함		
		등록	2024. 2. 14.(수) 10:00 ~ 16:00			
	2차	발표	2024. 2. 15.(목) 09:00		■ 발표 연세대학교 입학홍보처 홈페이지	
		등록	2024. 2. 15.(목) 10:00 ~ 16:00		■ 등록 우리은행 및 모든 금융기관 (우체국, 농협 포함)	
	3차	발표	2024. 2. 16.(금) 09:00		■ 전화(개별) 충원 발표	
		등록	2024. 2. 16.(금) 10:00 ~ 16:00			
	4차	발표	2024. 2. 16.(금) 18:00 ~ 21:00			
		등록	2024. 2. 17.(토) 10:00 ~ 2. 19.(월) 13:00			
	5차	발표	2024. 2. 19.(월) 14:00 ~ 18:00			
		등록	2024. 2. 19.(월) 20:00 ~ 2. 20.(화) 13:00			
	6차	발표	2024. 2. 20.(화) 14:00 ~ 18:00			
		등록	2024. 2. 21.(수) 10:00 ~ 16:00			

\* 본 요강에 안내된 전형일정, 전형운영 및 평가방법은 변경될 수 있습니다.  
변경사항 발생 시 연세대학교 입학홍보처 홈페이지에 공지하므로 홈페이지를 수시로 방문하여 확인 바랍니다.

# 모집단위 및 모집인원

모집단위	모집정원	정시모집인원	
		「가」군	「나」군
자율융합계열 <sup>1)</sup>	699	-	131
AI반도체학부	50	10	-
데이터사이언스학부	40	10	-
소프트웨어학부	120	15	-
디지털헬스케어학부	50	8	-
디자인예술학부	55	-	30
동아시아국제학부	46	-	수시모집 결원 시 선발
글로벌엘리트학부 <sup>2)</sup>	5	-	
임상병리학과	44	10	-
물리치료학과	34	6	-
작업치료학과	33	6	-
방사선학과	34	5	-
치위생학과	29	5	-
AI보건정보관리학과	30	5	-
의예과	93	-	21
간호학과	50	9	-
<b>합계</b>	<b>1,412</b>	<b>89</b>	<b>182</b>

수시모집 합격자의 등록 상황에 따라 모집인원이 변경될 수 있으므로 최종 모집인원은 2024. 1. 3.(수) 09:00에 연세대학교 미래캠퍼스 입학홍보처 홈페이지를 통해 확인 바랍니다.

- 1) 자율융합계열 소속 전공(과): 자율융합계열은 1학년 2학기 말에 1전공을 선택하고, 3학기 이후 2전공을 선택함  
국어국문학, 영어영문학, 역사문화학, 철학, 경영학, 경제학, 글로벌행정학, 국제관계학, 환경공학, 친환경에너지공학, 물리및공학물리학, 화학및의화학, 생명과학기술학, 패키징및물류학, 의공학, 바이오공학, 보건행정학
- 2) 글로벌엘리트학부 소속 전공  
문화산업관리, 글로벌산업관리, 디지털미디어디자인, 재활치료학

\* 교직과정 대상 전공: 영어영문학, 경제학, 물리및공학물리학, 화학및의화학, 생명과학기술학

# 서류제출 안내

- 제출서류는 등기우편으로 제출[2024. 1. 8.(월) 소인까지 유효]
- 모든 제출서류의 우측 상단에 원서접수 시 부여된 수험번호 기재
- 등기우편 : (우) 26493 강원특별자치도 원주시 연세대길 1 연세대학교 입학홍보처 정시모집 담당자 앞

## 1. 제출서류

모집단위	제출서류
「가」, 「나」군 모든 모집단위 (단, 글로벌엘리트학부 제외)	1. 국내고 졸업(예정)자 및 검정고시 합격자: <b>제출서류 없음</b> ※ 단, 온라인 제공 미동의자는 학교생활기록부(또는 졸업증명서), 검정고시 합격증명서 업로드 제출 2. 국외고 졸업(예정)자: 졸업(예정)증명서 1부 업로드 제출
「나」군 글로벌엘리트학부	1. 우편제출: 전 학년 성적증명서, 고교 졸업(예정)증명서 ※ 단, 전 학년 성적증명서는 원본과 블라인드된 사본 각 1부를 제출해야 함 2. 온라인 입력: 입학원서 3. 온라인 입력 및 우편: 비교과활동기록표 ※ 온라인 입력 후 출력하여 증명자료와 같이 우편제출

- ※ 해당 서류를 기간 내에 제출하지 않을 경우 별도의 통보 없이 불합격 처리함
- ※ 지원자격별 심사과정에서 필요하다고 판단되는 경우 추가서류를 요청할 수 있음
- ※ 한국어 또는 영어로 기재되지 않은 서류는 반드시 한국어로 번역·공증하여 제출함

## 2. 기타 제출서류

구분	제출서류
원서, 학생부, 수학능력시험 성적표상 성명 또는 주민등록번호가 불일치하는 자	지원자정보 수정요청서 1부(입학홍보처 홈페이지 자료실에서 내려 받아 작성) ※ 개명, 외국인 등록 등으로 인하여 입학원서, 학교생활기록부 및 대학수학능력시험 성적표에 기재된 성명 또는 주민등록번호가 서로 일치하지 않는 지원자에 한하여 작성

# 지원자 유의사항

1. 입학전형 평가내용은 공개하지 않습니다.
2. 복수지원 금지 및 이중등록 금지 사항(위반 시, 합격하더라도 합격한 모든 대학의 합격 또는 입학이 취소됨)
  - 가. 우리 대학 또는 타 대학(교육대학·산업대학·전문대학 포함)의 수시모집에 최종 합격한 자(최초합격자 및 총원합격자)는 등록여부와 상관 없이 우리 대학 및 타 대학의 정시모집과 추가모집에 지원할 수 없습니다.
  - 나. 모집기간 군이 같은 대학(교육대학 포함)간 또는 우리 대학 내 모집기간 군이 같은 모집단위 간 복수지원을 할 수 없습니다.
  - 다. 우리 대학 또는 타 대학(교육대학은 포함하되, 산업대학·전문대학은 제외함)의 정시모집에 합격하여 등록한 자는 우리 대학 또는 타 대학의 추가모집에 지원할 수 없습니다.
  - 라. 정시모집에 지원하여 2개 이상의 대학(교육대학·산업대학·전문대학 포함)에 합격한 자는 하나의 대학에만 등록해야 합니다.
  - 마. 타 대학에 총원 합격하여 우리 대학의 등록을 포기하려면 **총원 합격한 즉시** 우리 대학 입학홍보처 홈페이지에서 등록금 환불 신청을 해야 합니다.
3. 서류제출에 대한 책임은 지원자 본인에게 있으며, 필수 제출서류[8쪽 참조]를 기한 내 제출하지 않을 경우 별도의 통보 없이 불합격 처리합니다.
4. 제출서류 등의 허위기재, 위·변조 및 기타 부정한 방법으로 합격 또는 입학한 사실이 확인될 경우 합격 또는 입학을 취소합니다.
5. 경쟁률을 높일 목적 등으로 실제 지원의사 없이 허위 지원하여 공정한 학생선발 업무를 방해한 자와 이를 공모한 자는 형사처벌 될 수 있으며, 합격(입학)하더라도 합격(입학)을 취소합니다.
6. 인터넷 원서접수 완료 후 지원한 전형 및 모집단위를 변경하거나 취소할 수 없으며, 접수된 서류는 일절 반환하지 않습니다.
7. 실기시험 및 면접시험 시 수험표와 신분증(주민등록증, 운전면허증, 여권)을 반드시 지참해야 합니다(모바일 신분증 불가).
8. 실기시험 및 면접시험 시작 시간 이후에는 시험에 응시할 수 없으며 불합격 처리됩니다.
9. 등록 후 학기 개시일 이후에 등록을 포기할 경우는 자퇴에 해당하며, 「학교수업료 및 입학금에 관한 규칙」에 의거하여 등록금의 일정 금액을 공제한 나머지를 반환합니다.
10. 미등록 또는 등록포기 후에는 어떠한 경우에도 추가등록이 허용되지 않으므로 신중을 기하여 결정하시기 바랍니다.
11. 합격 여부는 연세대학교 입학홍보처 홈페이지에서 확인함을 원칙으로 하며, 개별 통보하지 않습니다. 단, 4차 총원합격자부터는 입학원서에 기재된 연락처(집 전화번호, 휴대전화번호)로 개별 통보하므로 입학원서 작성 시 연락처를 정확히 기재하여 주시기 바랍니다. 연락처 오기 및 미기재 등으로 연락이 되지 않거나 대학의 노력에도 불구하고 연락이 되지 않은(3회 통화까지 연락불가 시) 총원합격자는 등록 포기로 처리하고, 차순위자에게 합격을 통보합니다.
  - ※ 입학원서 접수 후 연락처가 변경된 경우 반드시 '지원자정보수정요청서'(연세대학교 입학홍보처 홈페이지 자료실에서 내려 받아 작성)를 제출해야 합니다. (제출하지 않은 경우 모든 책임은 지원자에게 있음)
12. 입학 후 1학년 1학기 중에는 「연세대학교 학칙」에 의거하여 휴학할 수 없습니다. 단, 질병에 의한 일반휴학(세브란스 병원, 원주세브란스 기독병원 등 종합병원에서 발급한 진단서 첨부)과 입대휴학은 가능합니다.
13. 기타 요강에 명시되지 않은 사항은 연세대학교 미래캠퍼스 대학입학전형관리위원회가 결정하는 바에 따릅니다.

# 전형 안내

## 「가」군, 「나」군 일반 전형

### 1. 지원자격

2024학년도 대학수학능력시험(이하 '수능'이라 함)에서 모집단위별 필수 응시영역에 응시하고 아래의 가, 나 조건 중 하나를 충족하는 자  
 가. 국내·외 정규 고등학교 졸업자 또는 2024년 2월 졸업예정자

나. 국내 고등학교 졸업학력 검정고시 합격자 또는 법령에 의하여 이와 동등 이상의 학력이 있다고 인정된 자

\* 국제계열(동아시아국제학부, 글로벌엘리트학부)은 수시모집 이월인원이 발생한 경우에 한해 선발함

#### ▣ 대학수학능력시험 필수 응시영역

모집단위	필수 응시영역	비고
자율융합계열 물리치료학과 작업치료학과 치위생학과 SI보건정보관리학과 간호학과 동아시아국제학부	국어, 수학, 영어, 탐구(사회/과학 구분 없이 1과목), 한국사	탐구 영역 1과목 반영
SI반도체학부 데이터사이언스학부 소프트웨어학부 디지털헬스케어학부 임상병리학과 방사선학과	국어, 수학, 영어, 과학탐구(1과목 반영), 한국사	
의예과	국어, 수학, 영어, 과학탐구(2과목), 한국사	과학탐구 2과목 반영

\* 1. 수학 선택과목 지정: 전 모집단위(의예과 제외) - 확률과통계, 미적분, 기하 중 택1  
 의예과 - 미적분, 기하 중 택1  
 2. 의예과 지원자의 경우, 과학탐구영역은 반드시 2과목을 응시하여야 하며, 동일과목 1, II 선택은 불가  
 3. 제2외국어와 한문은 탐구과목으로 인정하지 않음

### 2. 전형방법

#### 가. 선발방법

- 1) 전 모집단위의 모집인원을 총점(1,010점) 순으로 합격자를 선발합니다.
- 2) 미등록 및 등록포기 인원에 따라 총원(추가)합격자는 총점(1,010점) 순으로 선발합니다.
- 3) 동점자 처리기준 우선순위(다음의 '3. 전형요소'에 따른 대학수학능력시험 표준점수·변환점수 기준)

##### 가) 일반전형

- 자율융합계열, 물리치료학과, 작업치료학과, 치위생학과, SI보건정보관리학과, 간호학과:  
 ① 수학 ② 국어 ③ 영어 ④ 탐구 ⑤ 한국사(등급)
- SI반도체학부, 데이터사이언스학부, 소프트웨어학부, 디지털헬스케어학부, 임상병리학과, 방사선학과:  
 ① 수학 ② 과학탐구 ③ 국어 ④ 영어 ⑤ 한국사(등급)
- 의예과:  
 ① 수학 ② 과학탐구 ③ 국어 ④ 영어 ⑤ 한국사(등급)
- 동아시아국제학부:  
 ① 영어 ② 국어 ③ 수학 ④ 탐구 ⑤ 한국사(등급)

### 3. 전형요소(대학수학능력시험)

가. 국어, 수학: 수능성적표상의 표준점수를 그대로 적용

나. 탐구(사회/과학): 수능성적표상의 백분위를 활용하여 자체적으로 산출한 「변환점수」를 적용

다. 영어: 수능성적표상의 등급에 따른 아래 4항의 반영 방법표의 환산점수를 반영함

라. 한국사: 수능성적표상의 등급에 따른 아래 5항의 반영 방법표의 환산점수를 반영함

#### ▣ 모집단위별 대학수학능력시험 환산성적 산출방법

모집단위	대학수학능력시험								
	국어	수학	영어	탐구 <sup>1)</sup>		소계	반영점수	한국사	총점
				사회/과학	과학				
자율융합계열 물리치료학과 작업치료학과 치위생학과 SI보건정보관리학과 간호학과	200	200	100	200 <sup>4)</sup>	-	700	1,000 (소계×1,000/700)	10	1,010
동아시아국제학부	200	200	300 <sup>2)</sup>	200 <sup>4)</sup>	-	900	1,000 (소계×1,000/900)	10	1,010
SI반도체학부 데이터사이언스학부 소프트웨어학부 디지털헬스케어학부 임상병리학과 방사선학과	200	300 <sup>3)</sup>	100	-	200 <sup>4)</sup>	800	1,000 (소계×1,000/800)	10	1,010
의예과	200	300 <sup>3)</sup>	100	-	300 <sup>5)</sup>	900	1,000 (소계×1,000/900)	10	1,010

\* 1) 탐구과목은 백분위를 활용한 변환표준점수를 반영함  
 2) 영어 등급 환산점수 총점 100점에 3을 곱하여 300점 만점으로 반영함  
 3) 수학 표준점수 총점 200점에 3/2를 곱하여 300점 만점으로 반영함  
 4) 탐구 1과목의 변환표준점수 총점 100점에 2를 곱하여 200점 만점으로 반영함  
 5) 과학탐구 2과목의 변환표준점수 총점 200점에 3/2를 곱하여 300점 만점으로 반영함

### 4. 영어 반영 방법

수능등급	1	2	3	4	5	6	7	8	9
전 모집단위 (의예과 제외)	100	95	90	80	70	60	40	20	10
의예과	100	95	87.5	75	60	40	25	12.5	5

### 5. 한국사 반영 방법

수능등급	1	2	3	4	5	6	7	8	9
전 모집단위 (의예과 제외)	10	10	10	10	10	9.5	9.0	8.5	8.0
의예과	10	10	10	9.5	9.0	8.5	8.0	7.5	7.0

## 「나」군 디자인예술학부 실기 전형

### 1. 지원자격

2024학년도 대학수학능력시험에 응시한 자로서 아래의 가, 나 조건 중 하나를 충족하는 자

가. 국내·외 정규 고등학교 졸업자 또는 2024년 2월 졸업예정자

나. 국내 고등학교 졸업학력 검정고시 합격자 또는 법령에 의하여 이와 동등 이상의 학력이 있다고 인정된 자

\* 대학수학능력시험 필수 응시영역: 국어, 영어

### 2. 모집인원: 30명

### 3. 전형방법 및 전형요소

가. 전형요소 및 반영비율

모집단위	실기시험	대학수학능력시험				총점
		국어	영어	소계	반영점수	
디자인예술학부	700	200	100	300	300	1,000

\* 국어는 대학수학능력시험 성적표상의 표준점수 반영

\* 영어는 등급에 따른 환산점수 반영(11쪽 4항 표 참조)

### 나. 선발방법

- 1) 대학수학능력시험 성적과 실기시험 성적을 합산한 총점(1,000점) 순으로 합격자 선발
- 2) 미등록 인원 및 등록포기 인원에 대한 충원합격자는 총점(1,000점) 순으로 선발
- 3) 동점자가 발생할 경우 ① 실기시험 ② 국어 ③ 영어 성적순으로 합격자 선발

### 다. 실기시험

- 1) 오리엔테이션 일시 및 장소: 2024. 1. 17.(수) 12:30 / 연세대학교 미래캠퍼스  
\* 세부장소는 추후 입학홍보처 홈페이지를 통해 발표
- 2) 실기시험 시간: 4시간 30분(13:30~18:00)
- 3) 실기시험 종목: 기초디자인(제시된 사물 또는 이미지의 다양한 표현)
- 4) 실기시험 준비사항: 연필, 지우개, 붓, 물감, 팔레트, 물통 등 실기도구 일체 개인지참  
가) 채색재료 및 보조도구 일체 사용 허용  
나) 파스텔을 사용한 경우, 작품 완성 후 제출 시 지정된 장소에서 정착용 픽사티브(본인 지참) 사용허용(단, 실기시험 중에는 사용 불허)  
다) 작품 최종 제출 시에만 헤어드라이어 사용 허용(헤어드라이어는 고사장별 지정장소에 비치)  
라) 준비물(실기시험 용지 제외) 미지참 시 대학에서 일절 제공하지 않음
- 5) 실기시험 용지: 변형 쉐트 3절지(645\*470mm)는 대학에서 제공
- 6) 디자인예술학부 실기시험 공개평가 시 코로나-19 상황에 따라 참관하지 못할 수 있습니다.
- 7) 유의사항  
가) 오리엔테이션에 반드시 수험생 본인이 참석해야 합니다.(♣ 학부모 출입 불가)  
나) 수험생은 반드시 지정된 자리에서 실기시험에 응시하고, 고사장 내에서 임의로 자리를 옮길 수 없습니다.  
다) 소음이 큰 전동기기(전동연필깎이 등)는 실기시험 고사장 내에서 사용이 제한될 수 있습니다.  
라) 수험생은 반드시 수험표와 신분증(주민등록증, 운전면허증, 여권)을 지참해야 합니다(모바일 신분증 불가).  
마) 수험표는 인터넷 원서접수 업체 홈페이지에서 출력할 수 있습니다.  
바) 실기시험에 미응시 또는 과락일 경우 불합격 처리합니다.  
사) 기타 사항은 연세대학교 미래캠퍼스 대학입학전형관리위원회가 정하는 바에 따릅니다.

## 「나」군 글로벌엘리트학부 전형

### 1. 지원자격

국외 정규 고등학교 졸업자 또는 2024년 2월 졸업예정자

\* 국외 고등학교 졸업(예정)자로서 12년 학제 이상의 학교 교육 과정을 이수한 자를 원칙으로 하며, 해당 국가별 학제 및 학기 등을 고려하여 지원자격을 종합적으로 판단합니다.

\* 글로벌엘리트학부는 한국어를 기반으로 연세의 특성화 교육 프로그램을 제공하는 교육과정으로 국외고 출신을 선발하는 것을 원칙으로 합니다.

### 2. 모집단위 및 모집인원

학부	모집단위	전공	모집인원
글로벌엘리트학부	글로벌엘리트학부	문화산업관리 글로벌산업관리 디지털미디어디자인 재활치료학 <sup>1)</sup>	수시모집 결원 인원

\* 전공명은 학칙에 의하여 변경될 수 있습니다.

1) 해당 전공은 한국보건의료인 국가시험에 응시할 수 없습니다.

### 3. 전형방법 및 전형요소

가. 전형요소 및 반영비율

모집단위	선발방법	서류	전형방법
글로벌엘리트학부	일괄합산	100%	서류평가 성적으로 합격자를 선발함

\* 지원자의 평가점수가 기준에 미달할 경우 모집인원에 상관없이 선발하지 않음

\* 제출서류에 대한 확인 절차가 필요한 경우, 학교나 관련 기관 등에서 확인할 수 있음

### 나. 선발방법

- 1) 서류평가는 제출서류(성적증명서, 비교과활동기록)를 종합적으로 평가
- 2) 동점자가 발생할 경우에는 서류평가 영역 중 ① 학업역량 ② 발전역량 ③ 공동체역량 순으로 합격자 선발

### 4. 대학수학능력시험 성적: 반영하지 않음

## 5. 제출서류

구분	제출방법	비고
입학원서	온라인 입력	연세대학교 미래캠퍼스 입학홍보처 홈페이지 ( <a href="http://admission.yonsei.ac.kr/mirae">http://admission.yonsei.ac.kr/mirae</a> ) 접속하여 원서접수 배너 선택
전 학년 성적증명서	우편	원본 및 사본(블라인드 처리할 것) 각 1부
졸업(예정)증명서	우편	원본 제출
비교과활동기록표	온라인 입력 및 우편	온라인 입력 후 출력하여 증빙자료와 같이 우편제출

· 등기(특급)우편 주소 : (우) 26493 강원특별자치도 원주시 연세대길 1 연세대학교 입학홍보처 정시모집 담당자 앞

가. 입학원서는 인터넷으로 접수합니다.

### 나. 전 학년 성적증명서(Official Transcript)

- 원본과 블라인드된 사본 각 1부를 우편으로 제출합니다.
- 원서접수 당시 원본 제출이 어려운 경우 사본 2부를 제출하며, 2부 중 1부는 인적사항 및 학교사항을 블라인드 처리하여야 합니다. 사본 2부 제출자 중 합격자는 2024. 2. 21.(수)까지 원본을 제출하여야 하며, 제출하지 않을 경우 등록포기 처리할 수 있습니다.
  - \* 블라인드 처리 항목: 성명, 수험번호, 주민등록번호(생년월일), 사진, 학교 정보 일체(학교명, 학교주소, 학교마크 등)
  - \* 아포스티유(Apostille) 혹은 영사확인 필수

### 다. 졸업(예정)증명서

- 졸업(예정)증명서는 원본을 우편으로 제출합니다.
- 졸업증명서 사본이나 졸업예정증명서를 제출한 합격자는 졸업증명서 또는 졸업장(Diploma)에 대한 아포스티유(Apostille) 확인서 또는 영사확인서를 2024. 2. 21.(수)(단, 일본 고교 출신자의 경우 3월말)까지 미래캠퍼스 입학홍보처로 반드시 제출하여야 하며, 제출하지 않는 경우 등록포기 처리할 수 있습니다.
  - \* 지원 시 제출한 졸업증명서 또는 졸업장(Diploma)에 대한 아포스티유(Apostille) 확인서 또는 영사확인서를 제출한 합격자, 교육부의 인가를 받은 재외 한국학교 출신 합격자, 중국교육부 학력 및 학위인증센터 발행 학력 및 학위인증보고서([www.cdgdc.edu.cn](http://www.cdgdc.edu.cn))를 제출한 합격자(중국 내 학력취득자에 한함)는 다시 제출할 필요 없음

### 마. 비교과활동기록

- 국내 고교 학교생활기록부의 비교과 부분에 상응하는 자료를 비교과활동기록 및 증빙자료로 제출 가능하며, 공인어학성적 및 수학/과학/외국어 교과 관련 교외 수상 서류는 제출할 수 없음
- 1) 비교과활동기록 1부[원서접수 사이트에서 온라인 입력 후 별도 출력하여 증빙서류와 함께 우편 제출]
- 2) 목록에 명시된 비교과활동기록표 증빙 원본 서류 일체
- 3) 원본에서 인적사항이 블라인드 처리된 사본 서류 일체
  - \* 블라인드 처리 항목: 성명, 수험번호, 주민등록번호(생년월일), 사진, 학교 정보 일체(학교명, 학교주소, 학교마크 등)
  - \* 고교재학 기간[10학년(13학년제는 11학년) 이후] 중 취득한 서류에 한하여 제출 가능

# 전형료

## 1. 전형별 전형료

전형 구분	전형료	환불대상자 반환금 (아래 안내 참조)
일반 전형 「가」군, 「나」군	30,000원	25,000원
「나」군 디자인예술학부 실기 전형	95,000원	90,000원
「나」군 글로벌엘리트학부 전형	80,000원	75,000원

\* 접수가 완료된 경우 지원을 취소할 수 없으며 전형료는 반환하지 않습니다. 다만, 전형료를 납부한 후 천재지변, 질병, 기타 사고 등 수험생의 귀책이 아닌 사유로 전형에 응시할 수 없는 경우, 전형료 환불 신청서 및 증빙서류를 제출하여 심의를 거친 후 해당 전형료의 일부 또는 전액(수수료 제외)을 환불 받을 수 있습니다.

### \* 전형료 환불 안내

- 국민기초생활수급자, 국가보훈대상자, 북한이탈주민은 본교 정시모집에 지원한 경우 접수 완료 후 전형료 환불신청서와 관련 증빙서류를 2024. 2. 2.(금)까지 제출하면 전형료가 추후 환불됩니다.(단, 기본전형료 5,000원 공제)
- \* 전형료 환불신청서는 입학홍보처 홈페이지에서 다운로드 가능함
- \* 제출방법: 연세대학교 미래캠퍼스 입학홍보처 E-mail 제출(ysmirae@yonsei.ac.kr)

## 2. 전형료 반환 안내

### [고등교육법시행령(대학입학전형 관련 수입·지출의 항목 및 산정에 관한 규칙) 교육부 발표사항]

- 입학전형료의 반환 사유 및 금액은 다음 각 호의 구분에 따른다.
  - 입학전형에 응시한 사람이 착오로 과납한 경우: 과납한 금액
  - 대학의 귀책사유로 입학전형에 응시하지 못한 경우: 납부한 입학전형료 전액
  - 천재지변으로 인하여 입학전형에 응시하지 못한 경우: 납부한 입학전형료 전액
  - 질병 또는 사고 등으로 의료기관에 입원하거나 본인의 사망으로 입학전형에 응시하지 못한 경우(해당 사항을 증명할 수 있는 경우만 해당한다): 납부한 입학전형료 전액
  - 단계적으로 실시하는 입학전형에 응시하였으나 최종 단계 전에 불합격한 경우: 납부한 입학전형료 중 응시하지 못한 단계의 입학전형에 드는 금액
- 입학전형 관련 수입·지출에 따른 잔액은 해당 학년도 4월 30일까지 입학전형에 응시한 사람이 납부한 입학전형료에 비례하여 반환하여야 한다.
- 입학전형료를 반환하는 경우, 지원자는 학교를 직접 방문하는 방법 또는 반환 대상자가 지정하는 금융기관의 계좌로 이체하는 방법 중 하나를 반드시 선택하여야 한다.
- 반환 대상자가 금융기관의 계좌로 이체하는 방법을 선택하는 경우에는 반환할 금액에서 금융기관의 전산망을 이용하는 데 드는 비용을 차감하고 반환할 수 있다.
- 금융기관의 계좌로 이체하는 방법을 선택한 지원자에게 반환하는 경우 금융기관의 전산망을 이용하는 데 드는 비용이 반환할 금액 이상이면 반환하지 아니할 수 있다.



# 장학금 안내

## 1. 장학금 지급현황

연도	교외장학금 (국가, 지자체, 사설 및 기타)	교내장학금 (성적우수, 저소득층, 근로, 교직원, 기타)	합계
2022	131억 7,987만원	79억 9,536만원	211억 7,523만원

## 2. 소득연계형 장학금

장학금명	선발기준	성적기준 및 지급조건	장학금액
국가장학금(1, 2유형) + 교내장학금(자유장학금)	소득구간 0~8구간	신입생, 편입생, 재입학생, 장애학생 : 성적기준 없음 재학생 : 직전학기 12학점 및 성적 2.4/4.3 이상	소득구간별로 차등지급 (등록금 전액 ~ 185만원)

\* 소득연계형 장학금은 국가장학금(1,2유형)을 포함하여 지급되므로 반드시 국가장학금을 신청하여야 함(단, 등록금 범위 내에서만 중복수혜 가능)

\* 국가장학금의 성적기준 및 지급조건은 매학기 한국장학재단 기준에 따름

## 3. 신입생장학금

장학금명	선발기준	성적기준 및 계속지급조건	장학금액	
연세미래인재 장학금 (원주의과대학 제외)	섬김	수시/정시 최초합격자 중 서류평가, 면접평가, 논술시험, 수능성적 등 입학전형 성적을 기준으로 입학정원 1% 이내에서 선발	매학기 직전학기 12학점 이상 이수 및 평점 3.7/4.3 이상  등록금 전액 8학기 지원 외 매학기 교재비 50만원, 기숙사비 60만원 (입사 시), 스포츠센터 이용료 지원(이용 시), 교환학생 선발 시 장학금 지원, 각종 학내 프로그램 참여 시 우대	
	창의	수시/정시 최초합격자 중 서류평가, 면접평가, 논술시험, 수능성적 등 입학전형 성적을 기준으로 입학정원 3% 이내에서 선발		
	도전	수시/정시 최초합격자 중 서류평가, 면접평가, 논술시험, 수능성적 등 입학전형 성적을 기준으로 입학정원 9% 이내에서 선발		
강원인재 장학금	강원인재전형 최초합격자 중 입학전형성적을 기준으로 선발	매학기 직전학기 12학점 이상 이수 및 평점 3.7/4.3 이상	등록금 반액 4학기 지원 외 매학기 교재비 40만원, 기숙사비 60만원 (입사 시), 스포츠센터 이용료 지원(이용 시)	
동아시아 국제학부 장학금	한국인	입학성적 상위 15% 이내인 학생	매학기 직전학기 12학점 이상 이수 및 평점 3.5/4.3 이상	등록금 전액 8학기 지원
		정시모집 합격자 중 수능성적 (3개 영역 이상 1등급) 제출자		
	정원 외 재외국민 및 외국인	다음의 각 언어가 모국어가 아닌 경우 일본어 JLPT N1급, 중국어 신 HSK 6급 또는 HSK 고급회화, 러시아어 토르플(TORFL) 4급 이상 취득자	매학기 직전학기 12학점 이상 이수 및 평점 3.5/4.3 이상	등록금 전액 4학기 지원
		TOEIC 960점 이상 또는 TOEFL(IBT) 116점 이상		등록금 전액 1학기 지원
연세한마음 장학금	· '연세한마음' 전형으로 입학한 자 · 장학금액에는 국가장학금이 포함되므로 반드시 매학기 국가장학금 신청	· 매학기 기초생활수급자 자격유지 · 직전학기 12학점 이상 이수 및 평점 2.4/4.3 이상	· 등록금 전액 및 매학기 기숙사비 60만원 지원(입사 시) ※ 기숙사비는 원주생활관 사정에 따라 변동 가능	

## 4. 교내장학금

장학금명	선발기준	성적기준 및 지급조건	장학금액
대학배정장학금	진리장학금: 성적우수자	직전학기 12학점 이상 이수 및 성적 3.0/4.3 이상 신청자 중 해당 대학에서 선발	등록금 전액, 반액, 1/3
	자유장학금: 가계곤란자	직전학기 12학점 이상 이수 및 성적 2.4/4.3 이상 (국가장학금 수혜 시 자동지급)	국가장학금과 합산하여 등록금 전액 ~ 185만원 지급 (※ 국가장학금 신청 필수)
어학우수장학금	공인어학능력 우수자	TOEIC 950점, 직전학기 12학점 이상 이수 및 성적 3.5/4.3 이상	등록금 반액 1학기 지원, 기타 어학시험 기준은 학생복지처 홈페이지 참조
국가고시장학금	공무원 5급 공채(행정, 기술, 외교관후보자) 또는 공인회계사, 변리사, 공인노무사, 감정평가사, 보험계리사, 법무사, 세무사, 관세사 합격자	1차 합격자는 2학기 지원, 최종합격자는 8학기 장학금 지원. 직전학기 12학점 이상 이수 및 성적 2.4/4.3 이상	1차 : 등록금 반액 2차 : 등록금 전액
형제장학금	형제자매가 동시에 2인 이상 재학 중일 경우 (원주의과대학, 원주간호대학 포함, 신촌 및 국제캠퍼스 제외)	형제자매 2인 모두 직전학기 이수학점 12학점 이상 및 성적 2.4/4.3 이상	80만원 (2인에게 각각 40만원 지급)
장애인장학금	장애등급 1급~3급	직전학기 성적 2.0/4.3 이상	100만원
국가유공장학금	국가유공자 본인 및 (손)자녀	직전학기 성적 1.4/4.3 이상 (유공자 본인은 성적 해당 없음)	등록금 전액(학교 및 국가 각 50% 부담, 본인은 100% 학교부담, 자율경비 제외)
새터민장학금	북한이탈주민 및 자녀	직전학기 성적 1.4/4.3 이상	등록금 전액(학교 및 국가 각 50% 부담, 자율경비 제외)
성적향상장학금	직전학기 학사경고자	학사경고 다음 학기 이수학점 12학점 이상 및 성적 3.0/4.3 이상	30만원
다문화가정 장학금	다문화가정의 자녀 혹은 이민자 본인	직전학기 이수학점 12학점 이상 및 성적 2.0/4.3 이상	50만원
실험운영보조 장학금	실험실 운영보조로 추천된 학생	직전학기 성적 2.4/4.3 이상	160만원
정보근로장학금	각 학과 홈페이지 관리자로 추천된 학생	직전학기 성적 1.75/4.3 이상	120만원(교육이수 필수)
학과근로장학금	각 학과 근로학생으로 추천된 학생		120만원
봉사장학금	총학생회, 학생자치기구 등에서 활동하는 학생		단체별 상이
장애학생도우미	장애학생들의 편의 및 학습 지원 도우미 학생	직전학기 성적 1.4/4.3 이상	시간당 9,620원
RA장학금	2~4학년 재학생 중 학부교육원에서 선발	총 평량평균 성적 3.0/4.3 이상	180만원
교내근로 (아르바이트)	교내 행정부서 업무보조	이수학점, 성적기준 해당 없음	시간당 9,620원 * 2023년도 기준

### ☞ 장학금 유의사항

- \* 장학금 지급범위는 등록금(수업료) 총액을 초과할 수 없으며, 자율경비는 지급대상에서 제외됩니다. 따라서 등록금 전액 장학금의 경우 자율경비는 본인이 납부하여야 정상 등록됩니다.(단, 근로 및 봉사 등 생활비성 장학금은 등록금을 초과하여 중복 수혜 가능)
- \* 소득연계형 장학금은 국가장학금 신청자에 한해 지급되므로 반드시 국가장학금을 신청하여야 합니다.
- \* 별도 규정이 없는 한 직전학기 이수 학점이 12학점 이상 충족하여야 장학금 대상자가 됩니다.
- \* 장학제도는 매년 교내외 사정에 따라 일부 변경될 수 있으므로, 반드시 학생복지처 홈페이지(<http://wsw.yonsei.ac.kr>)에서 확인하시기 바랍니다.
- \* 원주의과대학 및 원주간호대학은 별도의 장학제도를 운영하고 있습니다.(원주의과대학 : 033-741-0224, 원주간호대학 : 033-741-0394)

### 5. 한국장학재단 장학금

장학금명	선발기준	성적기준 및 지급기준	장학금액
국가장학금 (1, 2유형)	· 소득구간 0~8구간(한국장학재단에서 심사) · 가구원(부모 각각, 배우자) 정보제공 동의 필수	· 신입생, 편입생, 재입학생, 장애학생 : 성적기준 없음 · 재학생 : 직전학기 백분위 성적 80점 이상 (2.4/4.3 이상), 단, 기초생활수급자, 차상위계층의 경우 70점(1.4/4.3) 이상	소득구간별로 차등지급, 2유형의 경우 대학에서 자체 계획에 따라 선발 및 지급
국가우수 장학금	· 인문100년장학금(인문사회계 성적우수자) · 이공계(이공계 성적우수자)	· 한국장학재단 홈페이지 참고	· 입학금 및 수업료 전액
지역인재 장학금	· 비수도권 고졸졸업자 중 소득구간 8구간 이하 입학성적 우수자	· (선발)내신 또는 수능 3등급 이내 입학성적 우수자 · (유지)직전학기 백분위 성적 80점 이상	· 입학금 및 수업료 전액 (한국장학재단 소득구간에 따라 8학기 혹은 2학기 지원)
국가근로 장학금	· 저소득층학생 대상으로 선발 (소득구간 기준, 장애학생도우미는 소득무관) · 교내행정부서, 교외기관 등에서 근로	· 직전학기 백분위 성적 70점 이상 (1.4/4.3 이상)	· 교내 : 시간당 9,620원 · 교외 : 시간당 11,150원 * 2023년도 기준

\* 한국장학재단 콜센터(1599-2000), 홈페이지(http://www.kosaf.go.kr)

### 6. 교외장학금

장학금 종류 및 기관	주요 내용	금액 및 지급조건
농어촌희망재단 (1학년 2학기 부터 신청가능)	· 청년창업농육성장학금 : 전공무관 3학년 이상 재학생으로 졸업 후 영농 및 농림축산식품분야 취업 또는 창업 예정자, 의무종사 필수(수혜학기*6개월) · 농업인자녀장학금 : 농업인 자녀(학과, 전공제한 없음)로 직전학기 소득구간 8구간 이하 (1학년 2학기부터 신청가능)	· 청년창업농육성장학금 - 등록금 전액 및 학업장려금 250만원 (학기당) · 자녀장학금 - 학기당 50~350만원 (학자금지원구간에 따라 차등지급)
서울장학재단	· 서울희망 대학생 장학금 : 서울 거주 비수도권 소재 대학 정규학기 재학생으로 소득구간 0~4구간 해당자	50만원, 100만원, 150만원 (등록금 범위 내 정액지원)
국가유공장학금 (국가보훈처)	국가유공자 본인 및 (손)자녀 · 본인일 경우 교육지원대상자증명서 1통(보훈청 발행) 제출 · (손)자녀일 경우 대학수업료 등 면제대상자증명서 1통(보훈청 발행) 제출	등록금 전액 (학교 및 국가 각 50% 부담, 본인은 100% 학교 부담, 자율경비 제외)
새터민장학금 (북한이탈주민 정착지원사무소)	북한이탈주민 및 자녀 · 교육보호대상자 증명서 1통(거주지 시청 및 구청 발행) 제출	등록금 전액 (학교 및 국가 각 50% 부담, 자율경비 제외)
청파장학재단	직전학기 이수 학점 15학점 이상, 학업성적 3.5/4.3, TOEIC 기준 850점 이상이며 학과장 추천을 받은 재학생 신청자를 대상으로 선발	등록금 전액~200만원(자율경비 제외)
환경범장학재단	직전학기 이수 학점 15학점 이상, 학업성적 3.5/4.3, TOEIC 기준 850점 이상이며 학과장 추천을 받은 (구)보건과학대학 재학생 신청자를 대상으로 선발	등록금 전액(자율경비 제외)

☞ 교외장학금에 대한 자세한 사항은 아래 사이트를 참고하시기 바랍니다.

· 청파장학재단, 환경범장학재단 : http://chs.yonsei.ac.kr · 농어촌희망재단 : http://www.rhof.or.kr · 서울장학재단 : https://www.hissf.or.kr

### 7. 한국장학재단 학자금대출

대출명	선발기준	성적기준 및 지급기준	대출금액
취업후상환 학자금대출	· 소득 8구간 이하, 만35세 이하 · 생활비 학기당 최대 150만원 가능	· 신입생 성적기준 : 적용제외 (편입생, 재입학생 포함) · 재학생 성적기준 : 직전학기 12학점 이상 이수 및 백분위 점수 70점 이상 (취업후상환 학자금대출은 백분위 성적 무관)	· 한도없음, 변동금리 (2023~2학기 기준 1.7%)
일반상환 학자금대출	· 만 55세 이하 · 생활비 학기당 최대 150만원 가능		· 4천만원(의학과 9천) 한도, 고정금리 (2023~2학기 기준 1.7%)
농어촌출신 대학생 학자금융자	· 농어촌에 6개월(180일)이상 거주하거나 농어업에 종사하고 있는 학부모의 자녀학생 본인 · 농어업에 종사하고 있는 대학생 본인 · 생활비: 취업후상환/일반상환 생활비대출 이용가능		· 등록금 전액, 무이자 (최대 8회)

\* 한국장학재단 콜센터(1599-2000), 홈페이지(http://www.kosaf.go.kr)

### 8. 원주의과대학·원주간호대학 장학금

#### 1) 장학금 지급현황

연도	교외장학금 (국가, 지자체, 사설 및 기타)	교내장학금 (성적우수, 저소득층, 근로, 교직원, 기타)	합계
2022	12.67억원	14.42억원	27억원

#### 2) 소득연계형 장학금

장학금명	선발기준	성적기준 및 지급조건	장학금액
국가장학금(1,2유형) + 교내장학금(자유장학금)	소득구간 0~8구간	신입생, 편입생, 재입학생, 장애학생 : 성적기준 없음 재학생 : 직전학기 12학점 이수 및 80점 이상	등록금 80%-전액 (소득구간별 상이/간호대학)

\* 소득연계형 장학금은 국가장학금(1,2유형)을 포함하여 지급되므로 반드시 국가장학금을 신청하여야 함(단, 등록금 범위 내에서만 중복수혜 가능)

\* 국가장학금의 성적기준 및 지급조건은 매학기 한국장학재단 기준에 따름

#### 3) 신입생장학금

장학금명	선발기준	성적기준 및 계속 지급조건	장학금액
연세한마음 장학금	· '연세한마음' 전형으로 입학한 자 · 장학금액에는 국가장학금(1,2유형)이 포함되므로 반드시 매학기 국가장학금 신청	· 매학기 기초생활수급자 자격 유지 · 직전학기 12학점 이상 이수 및 평점 2.4/4.3 이상	등록금 전액 (입학금 포함) 및 기숙사비 60만원 지원(입사 시) ※ 기숙사비는 원주생활관 사정에 따라 변동 가능

#### 4) 교내장학금

장학금명	선발기준	성적기준 및 지급조건	장학금액
진리 장학금	직전학기 성적 최우등 자	직전학기 15학점 이상 이수 및 평량평균 4.0/4.3 이상이며, 학년별 상위 1% 이내	등록금 전액
	직전학기 성적 우등 자	직전학기 15학점 이상 이수 및 평량평균 3.75/4.3 이상이며, 학년별 상위 3% 이내	· 240만원(원주의과대학) · 130만원(원주간호대학)
연세비전 장학금	직전학기 이수학점이 우수한 자 (원주의과대학, 원주간호대학 재학생)	직전학기 12학점 이상 이수 및 성적 2.40/4.3 이상 신청자 성적순	대상자별 상이
	직전학기 성적이 향상된 자 (원주의과대학, 원주간호대학 재학생)	직전학기 12학점 이상 이수 및 평량평균 0.4이상 성적향상된 신청자	대상자별 상이
봉사 장학금	학생회 또는 학생자치기구 임원	직전학기 12학점 이수 및 평량평균 1.75 이상	· 등록금전액~240만원 (원주의과대학) · 등록금반액~90만원 (원주간호대학)
신문고 장학금	경제적 어려움 등으로 지원이 필요한 자	관련 증빙자료 제출이 가능한 자	대상자별 상이
교내근로 장학금	원주의과대학, 원주간호대학 재학생	이수학점, 성적기준 해당없음	당해 국가근로 시급 단가
형제 장학금	원주의과대학, 원주간호대학 및 미래캠퍼스 재학생	형제자매가 동시에 재학 중이며, 직전학기 12학점 이수 및 평량평균 2.4 이상	1인당 40만원
장애인 장학금	장애 정도가 심한 장애인(1~3급)	직전학기 12학점 이수 및 평량평균 2.0 이상	100만원(생활비)
해외교류 장학금	원주의과대학 재학생	해외선택실습에 선발된 학생에게 지급	대상자별 상이
의과학자양성 장학금	· 의학과 1학년~4학년 · 간호학과 3학년~4학년	· 원주세브란스기독병원에서 전공의 수련을 원하는 학생 · 원주세브란스기독병원 신규간호사 모집에 지원 및 취업 후 기관에 남을 학생	등록금 전액(중복수혜 가능), 기숙사비 전액
인재양성지원 장학금	· 의학과 1학년~4학년 · 간호학과 3학년~4학년	원주세브란스기독병원에서 전공의 수련을 원하는 학생	학기당 100만원(생활비)

5) 교외장학금

장학금명	선발기준	성적기준 및 지급조건	장학금액
광혜 장학금	의학과 재학생	직전학기 성적, 소득분위, 기타로 분류하여 점수를 산정	등록금 전액
후배사랑 장학금	의학과 재학생	직전학기 성적, 소득분위, 기타로 분류하여 점수를 산정	등록금 전액
개원동문 장학금	의학과 재학생	직전학기 성적, 소득분위, 기타로 분류하여 점수를 산정	2,000,000원
88동문 장학금	의학과 재학생	직전학기 성적, 소득분위, 기타로 분류하여 점수를 산정	1,900,000원
유한재단 장학금	의학과 재학생	가계곤란 대상자로 성적이 우수한 학생	등록금 전액
강원심혈관건강연구원 장학금	원주의과대학 재학생	부모가 강원특별자치도에 1년 이상 거주하며, 성적이 우수한 학생	2,500,000원
원주의과대학동창회장학금	의학과 재학생	의학과 1~4학년 총대에게 지급	1,500,000원
청파 장학금	원주의과대학, 원주간호대학 재학생	직전학기 15학점 이상 이수, 평량평균 3.5이상, TOEIC 기준 850점 이상	등록금 전액~200만원
학부모협의회 장학금	원주의과대학 재학생	가계곤란 대상자로 성적이 우수한 학생	대상자별 상이
임대자교수담임반 장학금	원주의과대학 재학생	가계곤란 대상자로 성적이 우수한 학생	대상자별 상이
대학교회기부 장학금	원주의과대학, 원주간호대학 재학생	대학교회 출석 또는 출석을 희망하는 학생	대상자별 상이
호산폐연구회 장학금	의학과 재학생	호흡기내과 성적이 우수한 학생	30만원
선우 장학금	원주간호대학 재학생	간호학과 2~4학년 총대에게 지급	1,033,500원

장학금 유의사항

- ※ 장학금 지급범위는 등록금(입학금, 수업료) 총액을 초과할 수 없으며, 자율경비는 지급대상에서 제외됩니다. 따라서 등록금 전액 장학생의 경우 자율경비는 본인이 납부하여야 정상 등록됩니다. (단, 근로 및 봉사 등 생활비성 장학금은 등록금을 초과하여 중복 수혜 가능)
- ※ 소득연계형 장학금은 국가장학금 신청자에 한해 지급되므로 반드시 국가장학금을 신청하여야 합니다.
- ※ 별도 규정이 없는 한 직전학기 이수 학점이 12학점 이상 충족하여야 장학금 대상자가 됩니다.
- ※ 장학제도는 매년 교내의 사정에 따라 일부 변경될 수 있으므로, 반드시 학생복지처 홈페이지(<http://wsw.yonsei.ac.kr>)에서 확인하시기 바랍니다.

기타 장학금 관련 공지 및 문의는 학생복지처 홈페이지 또는 전화로 문의바랍니다.

- 홈페이지 : <http://wsw.yonsei.ac.kr>
- 전화문의 : 033-760-2674, 2675
- 방문문의 : 학생회관 235호

※ 원주의과대학, 원주간호대학은 별도의 장학제도를 운영하고 있습니다.  
(문의전화 : 원주의과대학 033-741-0224 / 원주간호대학 033-741-0394)

YONSEI UNIVERSITY  
MIRAE CAMPUS



# 2024학년도 학교소개

## CONTENTS

인재상+VISION2030	23	RC융합대학	28	SW교육 프로그램	33
대학구조	24	RC프로그램	29	취업 프로그램	34
학사제도	25	생활관	30	취업률	35
전공 선택 안내	26	학사교류 프로그램	31	교통안내	36
첨단학부(과) 안내	27	국제화 프로그램	32	학과소개	38



## 미래캠퍼스 VISION2030 교육목표·인재상



비전

미래가치를 창조하는 자율융합대학

건학 정신

연세대학교는 “너희가 내 말에 거하면 참 내 제자가 되고 진리를 알지니 진리가 너희를 자유케 하리라”라는 성경 말씀 (요한복음 8:31~32)을 바탕으로 진리와 자유의 정신을 체득한 지도자를 양성한다.

6대 핵심 가치

**Yahweh**  
진리와 자유의 정신

**Open mind**  
열린 마음과 소통

**Nomad**  
한계 없는 도전

**Serviceability**  
세계를 위한 섬김

**Engagement**  
자기주도적 참여

**Integration**  
창의적 융합 참여

교육 목표

진리와 자유의 정신으로  
지역사회와 세계를 섬기는  
전인격적 인성 함양

지식의 창의적 융합을 통한  
가치 창출 능력 배양

도전적인 사고를 바탕으로  
미래사회의 실천적 문제를 해결하는  
자기주도적 탐구능력 배양

인재상

섬김의 리더  
Servant  
Leadership

섬김과 나눔의 정신을  
지역사회와 세계공동체에 주도적으로  
**실천하는 연세인**

가치창출형  
인재  
Creativity

공동체 의식을 내면화하여  
능동적으로 가치를 창출하고 창의력을  
**실현하는 연세인**

소통융합형  
인재  
Collaboration

공동체 가치를 공유하고  
민주적이고 합리적으로 소통하여  
지역사회와 국가의 화합을  
**선도하는 연세인**

2개전공선택 | RC융합대학 | RC 프로그램 | 학사교류 | 해외파견 | 국제화역량강화 |  
소프트웨어교육 | 취업활동지원 | LearnUs | 융합교육 | 융합연구 | 학생활동지원 | 창업활동지원

# 미래가치를 창조하는 자율융합대학 대학 구조



## 지속가능 발전 클러스터

## 메디컬 헬스 클러스터

### 글로벌 창의융합 대학

- 인문콘텐츠학부  
국어국문학  
영어영문학  
역사문화학  
철학
- 경영학부  
경영학
- 사회과학부  
경제학  
글로벌행정학  
국제관계학
- 동아시아국제학부  
East Asian Politics and Economy
- 디자인예술학부  
산업디자인학  
시각디자인학  
디지털아트학

### 과학기술 융합대학

- 환경에너지공학부  
환경공학  
친환경에너지공학
- 물리및공학물리학
- 화학및이화학
- 생명과학기술학부  
생명과학기술학
- 패키징및물류학
- Si반도체학부  
Si반도체

### 글로벌 엘리트학부

- 문화산업관리전공
- 글로벌산업경영전공
- 디지털미디어 디자인전공
- 재활치료학전공

### 소프트웨어 디지털 헬스케어 융합대학

- 데이터사이언스학부  
데이터사이언스학
- 소프트웨어학부  
소프트웨어
- 디지털헬스케어학부  
디지털헬스케어
- 의공학부  
의공학  
바이오공학
- 보건행정학부  
보건행정학
- 임상병리학과
- 물리치료학과
- 작업치료학과
- 방사선학과
- 치위생학과
- Si보건정보관리학과

### 원주 의과대학

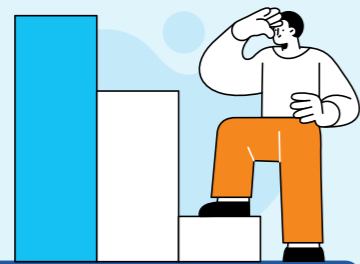
- 의예과

### 원주 간호대학

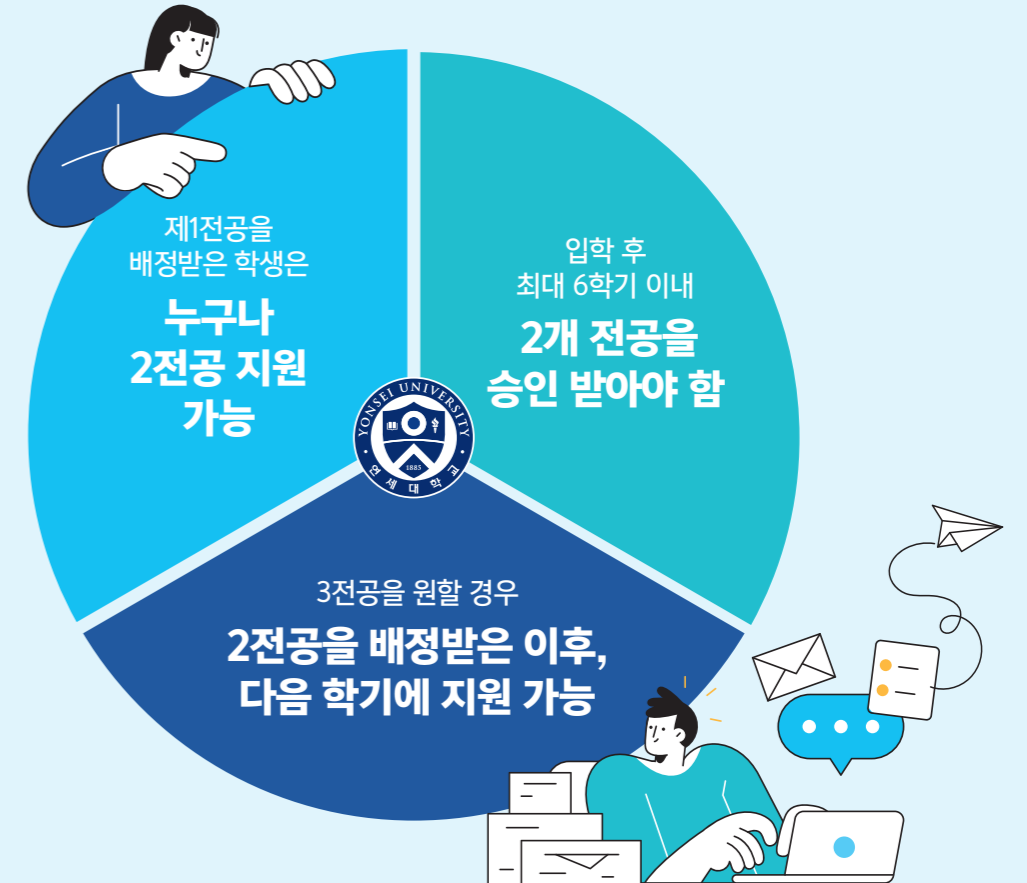
- 간호학과

1학년 교육 RC 융합대학

2개 클러스터, 6개 대학, 1개 학부



# 융합교육시스템 구축 학사제도



## 2개 전공 선택 절차



- 진로설계 및 전공탐색 지원

1학년(2학기) 말

- 자율융합계열: 계열 내 지원  
- 그 외: 입학 시 전공이 1전공

1전공을 배정받은 이후 (3학기 이상 이수)

- 본인 1전공의 심화전공, 복수전공(타전공 기본전공), 연계(융합)전공 중 택 1

\* 원주의과대학, 원주간호대학 및 라이선스 학과 제외  
\* 전공 선택 시 인원 제한이 있을 수 있음

# 융합인재를 위한 선택 전공 선택 안내

### 자율 융합계열

1전공 선택

- 국어국문학
- 영어영문학
- 역사문화학
- 철학
- 경영학
- 경제학
- 글로벌행정학
- 국제관계학

---

- 환경공학
- 친환경에너지공학
- 물리및공학물리학
- 화학및의화학
- 생명과학기술학
- 패키징및물류학

---

- 의공학
- 바이오공학
- 보건행정학

### 개별 모집단위

입학 시 전공이 1전공이 됨

- 동아시아국제학부
- 글로벌엘리트학부
- 디자인예술학부

---

- AI반도체학부
- 데이터사이언스학부
- 소프트웨어학부
- 디지털헬스케어학부

### 라이선스 학과

입학 시 전공이 1전공이 됨

- 임상병리학과
- 물리치료학과
- 작업치료학과
- 방사선학과
- 치위생학과
- AI보건정보관리학과

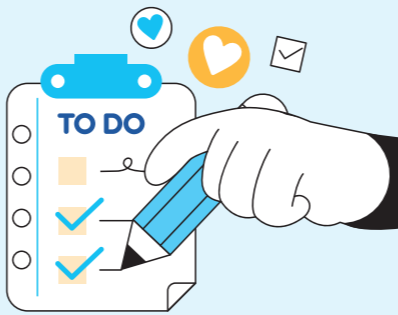
### 원주 의과대학

2전공 해당사항 없음

의예과

## 2전공 선택

<ul style="list-style-type: none"> <li>국어국문학</li> <li>영어영문학</li> <li>역사문화학</li> <li>철학</li> <li>경영학</li> <li>경제학</li> </ul>	<ul style="list-style-type: none"> <li>글로벌행정학</li> <li>국제관계학</li> <li>산업디자인학</li> <li>시각디자인학</li> <li>디지털아트학</li> </ul>	<ul style="list-style-type: none"> <li>환경공학</li> <li>친환경에너지공학</li> <li>물리및공학물리학</li> <li>화학및의화학</li> <li>생명과학기술학</li> <li>패키징및물류학</li> <li>AI반도체학부</li> </ul>	<ul style="list-style-type: none"> <li>의공학</li> <li>바이오공학</li> <li>보건행정학</li> <li>데이터사이언스학</li> <li>소프트웨어</li> <li>디지털헬스케어</li> </ul>	<ul style="list-style-type: none"> <li>심화전공</li> <li>연계전공</li> <li>신촌캠퍼스 재학생 복수전공</li> </ul>
---	---	---	---	--



# 우리나라 차세대 핵심 동력 인재 육성 첨단학부(과) 신설 안내

## AI반도체학부

AI반도체학부는 반도체기술에 대한 이해를 바탕으로 AI반도체 개발에 필요한 실무역량을 갖춘 창의적·실용적 인재를 양성하는 학문입니다. AI 알고리즘 구현에 필요한 하드웨어/소프트웨어를 통합적으로 이해하고 적용하기 위해 전공과정은 3개의 트랙(기초, 중급, 고급)으로 운영하여 AI반도체 산업계가 필요로 하는 실무형 학사인력뿐만 아니라 R&D를 위한 석·박사 고급인력 양성을 목표로 하고 있습니다. 또한, '연세시데이터융합과학원' 산하의 융합산학협력센터에서 인텔코리아(Intel Korea)와 공동으로 설립하는 'FPGA(Field Programmable Gate Array) AI반도체 교육센터'에서는 인텔코리아의 현장 전문가가 직접 참여하는 'Intel FPGA' 실무 교과과정을 운영할 예정입니다.

### 진출 분야

삼성전자    인텔    AI반도체 응용 분야    연구원    대학교수

삼성전자, SK하이닉스, Intel 등 국내외 종합반도체회사를 비롯하여 파운드리, OSAT, 반도체 장비 및 부품회사, 소재 및 기판회사, 급격한 성장이 기대되는 AI반도체 응용 분야(디지털헬스케어, 인공지능, 빅데이터, 사물인터넷, 자율주행 자동차, 스마트 팩토리 등), 학위취득 후 연구원 및 대학교수로의 진출뿐만 아니라, OSAT 기업 스태츠칩팩코리아, 반도체 장비 기업 ASM Korea, 종합반도체 회사인 인텔코리아와의 산학협력 프로그램을 통한 창업이 가능합니다.

## AI보건정보관리학과

AI보건정보관리학과는 보건의료분야에서 빅데이터를 이용한 가치기반의 의료서비스 확대와 시를 활용한 데이터 분석 및 정책개발을 위한 보건의료 정보관리 전문가를 양성하는 학문입니다. 빅데이터의 공익적 활용을 위한 공동연구 수행, 데이터 기반 학생 창업지원, 취업 연계 등을 위한 선도적 교육·연구 기반뿐만 아니라, 정밀의료 빅데이터 산업 육성, 고급인력 양성, 관련 연구 및 개발 활성화를 위한 지역적 토대를 탄탄히 갖추고 있습니다.

### 진출 분야

의료기관    보건직공무원    정부기관    의료정보 IT 개발업체    연구소    기업

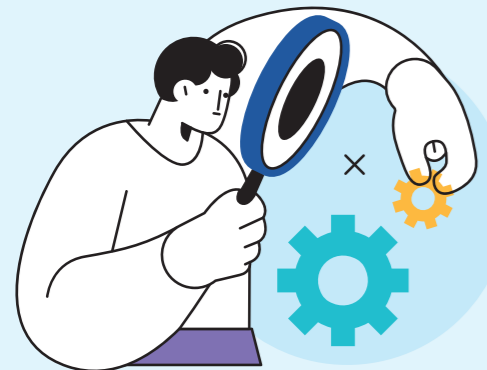
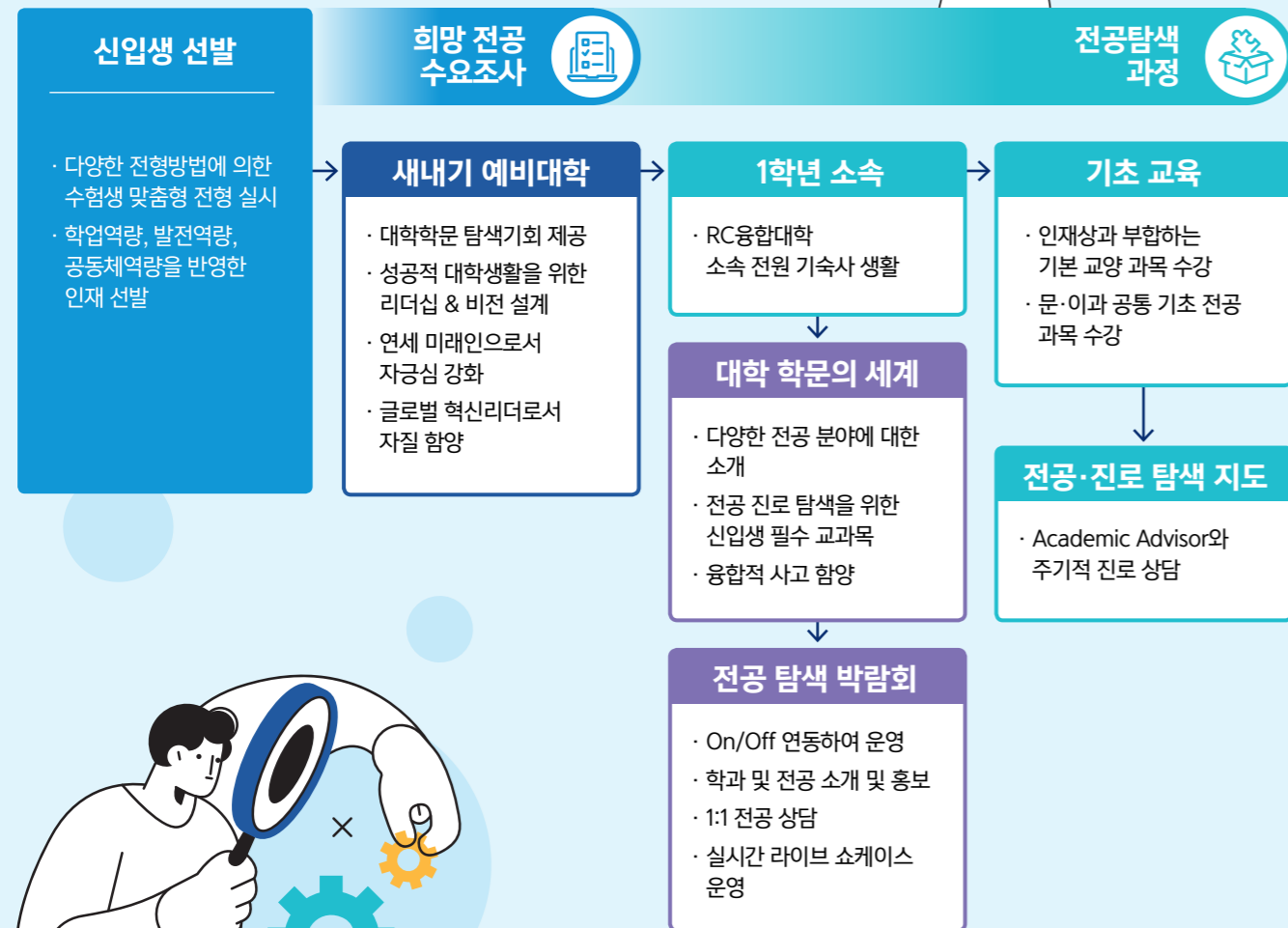
다양한 의료기관 이외에 보건직 공무원, 국민건강보험공단, 건강보험심사평가원 등의 정부기관, 보건사회연구원 및 각 지자체 및 의료기관 소속의 연구소, 빅데이터센터, 보험회사, 의료정보관련 IT 개발업체 등으로 진출할 수 있습니다. 또한, 보건의료정보관리 영역의 교과목을 이수하는 경우, 국가 면허증인 보건의료정보관리사 면허증 취득을 위한 자격을 얻을 수 있습니다.

# 대학 학문의 세계를 펼치는 RC융합대학



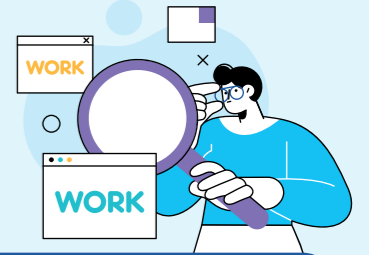
<https://rc.yonsei.ac.kr/>

RC융합대학은 4차 산업혁명과 사회변화에 능동적으로 대응하는 창의·융합형 인재를 양성하기 위해 혁신적 학사제도를 운영하는 융합교육기관입니다. 신입생(의학계열 제외)은 입학과 동시에 RC융합대학에 소속되어 1년 동안 기초교양 및 전공탐색 교과목을 수강하면서 전공 및 진로설계를 위한 다양한 교과/비교과 활동을 경험할 수 있습니다.



# 생활과 교육을 하나로 RC프로그램

미래캠퍼스는 신입생의 성공적인 대학생활을 위해 입학과 동시에 학사지도 교수를 배정함으로써 맞춤형 학사지도 받을 수 있도록 지원하고 있습니다. 신입생은 RC융합대학에 소속되어 문·이과 구분없이 다양한 교과·비교과 활동을 통해 적성과 재능에 맞는 전공을 탐색하고 진로를 설계하게 됩니다.



## RC 밀착형 학생지도시스템



- RC House / RA 분반
  - 하우스 및 분반 활동
  - 인성·공동체 활동
  - 문화예술·체육활동
  - 사회기여활동
  - 창의도전활동
- RC 마스터교수/ RA(Residential Advisor)
  - 마스터교수 및 RA 멘토링

- 학사지도교수(AA)/ 전공학사지도교수(MAA)
  - 전공탐색 및 진로설계 상담

- 교양기초
- 대학교양
- 전공탐색 교과목

**예비대학**

예비 신입생의 대학생활 적응을 위해 입학 전 3주간 예비대학 프로그램 운영

- 연세인되기
- 리더십특강
- 학업역량강화
- 컴퓨팅사고
- 인문교양 등

**1학년(입학 후)**

- 자율융합계열로 입학한 신입생의 진로설계를 위한 전공탐색 과목 운영
- 세계를 변화시키는 섬김의 리더 양성을 위한 RC 밀착형 4H (지성\_Head, 체험\_Hand, 감성\_Heart, 건강\_Health) 활동 지원

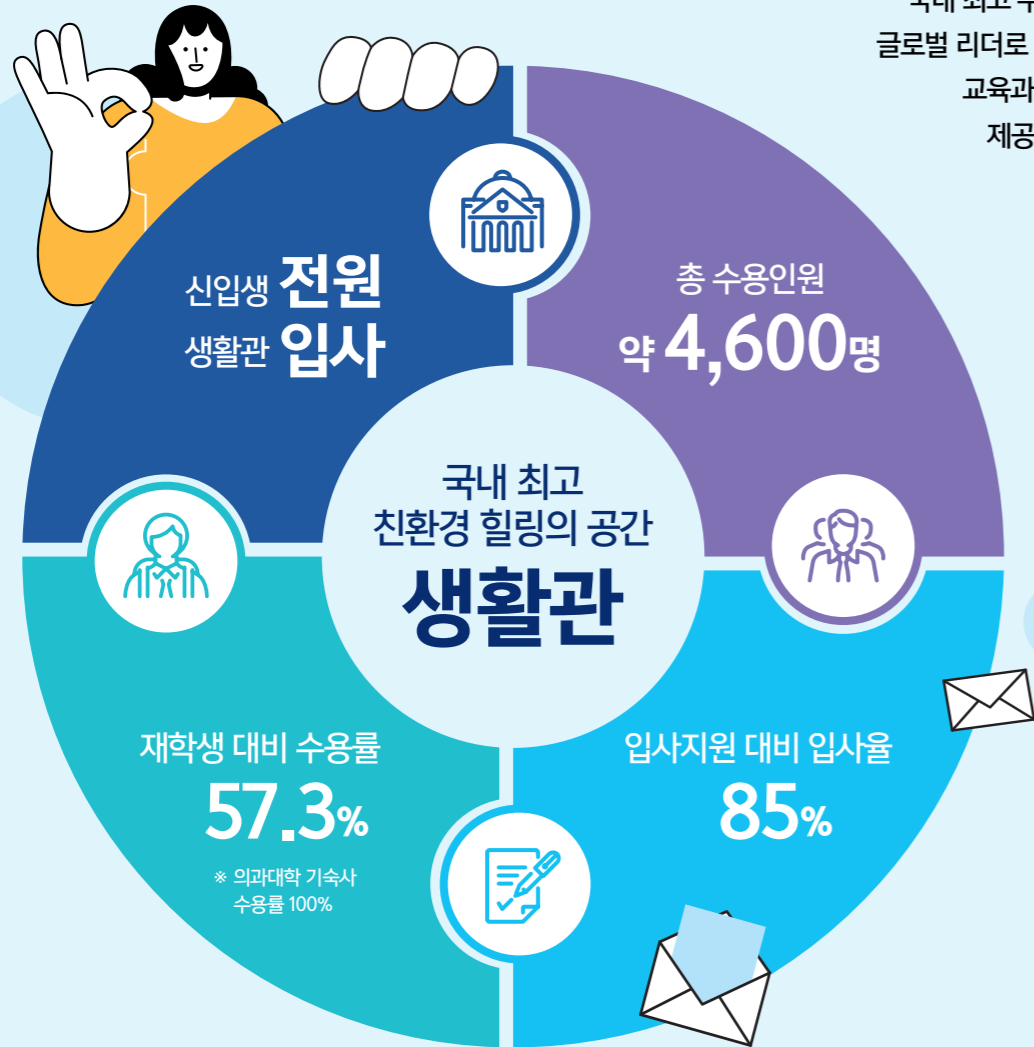
	교과	비교과
1 학기	<b>대학 학문의 세계</b> - 상담활동 : 전공탐색 및 진로설계 - 리더십 개발 - 인성·공동체 활동	- 하우스별 활동 - 사명비전워크숍 - RC 특강 - 마스터교수 멘토링
2 학기	<b>전공 진로 상담</b> - 분반활동 : 동문멘토 특강, 진로설계 특강, 전공탐색박람회 - 리더십 실습	- 사회기여 활동 - 창의도전 활동 - RA(선배) 멘토링 - 활동경진대회 등

학사지도교수(AA)/전공학사지도교수(MAA)      RC 마스터 교수 / RA(Residential Advisor)

# 친환경 힐링 기숙사 생활관



아름다운 자연 속,  
국내 최고 수준의 생활관은  
글로벌 리더로 성장할 수 있는  
교육과 휴식의 공간을  
제공하고 있습니다.



학생을 위한  
최적의 기숙사

재학생은 상별점 제도로 입사자 선발  
상별점 관리를 잘할 경우 신청자 대부분 입사 가능

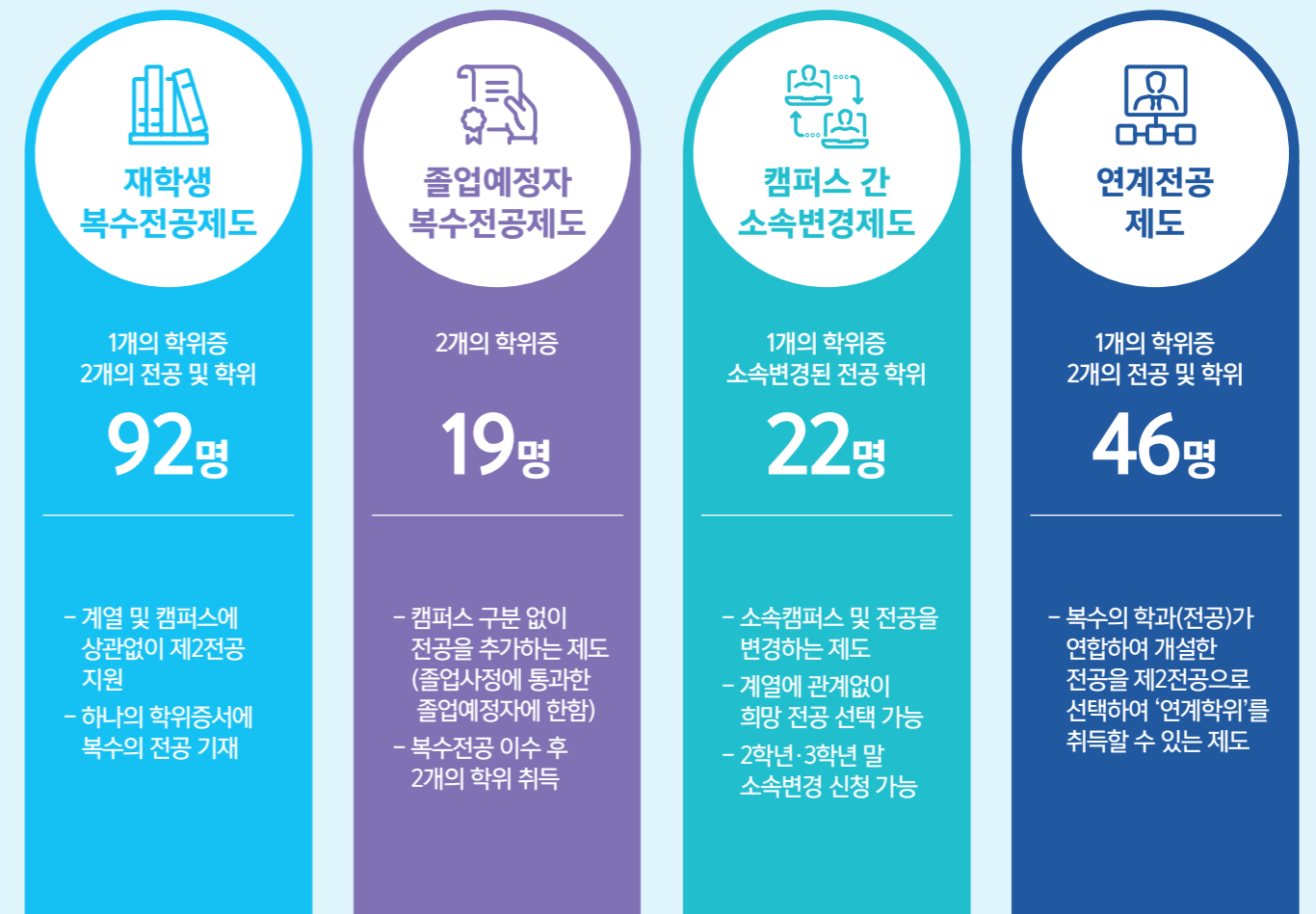
전국 최상위  
입사율

# 연세만의 프리미엄 혜택 캠퍼스 간 학사교류 프로그램



미래캠퍼스와 서울캠퍼스 간 학사교류 프로그램을 통하여  
보다 넓고 큰 세상을 볼 수 있습니다. 이를 통해 다가올 미래를 이끌어 갈  
차세대 융복합 인재로 성장합니다.

(2022년 기준)



\* 일부학과 제외



# 가자 세계로, 오라 연세로! 국제화 프로그램



<https://yiec.yonsei.ac.kr/>



## Global Y-Spirit

연세대학교 미래캠퍼스는 세계를 향해 비상하는 연세인을 위해 차원이 다른 글로벌 프로그램을 제공합니다.

### 우수인증대학(12년 연속)

- 교육국제화역량인증제
- 인증대학 / 우수인증대학(2022년)
- 우수인증대학 12년 연속 최장 달성

### 외국어 졸업 인증제

- 졸업 자격 부여를 위해 어학 능력 성취 필수

### 해외 교환학생(Outbound Program)



- 교환학생 / 방문학생 / 자비유학
- 해외 교류 협정 대학에서 학기 및 학점 취득 인정
- 신촌캠퍼스 국제처 주관 해외 파견 프로그램 신청 가능
- 44개국 397개 대학과 학생 교류 진행(2022학년도 파견 가능 대학 기준)
- 2019년 160명, 2020년 50명, 2021년 28명, 2022년 76명 해외파견

### 글로벌 빌리지 프로그램(Global Village Program)



- 언어권 : 영어 / 중국어 / 일본어
- 외국인 교환학생 또는 유학생과 함께 기숙사 생활 공유, 다양한 어학실력 향상 프로그램 운영
- 캠퍼스 내에서 간접적인 해외 문화 체험 및 상호 교류를 통한 어학연수 효과

### 국제화 역량 강화 프로그램



- 연세리더십 프로그램(YLP) 해외교류대학과 연계 국제 계절학기 과정 운영
- 해외봉사 프로그램
- 다양한 내외국인 소통 프로그램

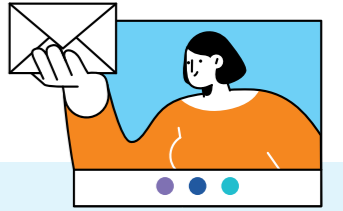
### 온라인 토익/토플 사이트 이용 지원

- 영어 실력 향상을 위한 온라인 토익 / 토플 모의고사 사이트 이용 무료 제공

### 해외 인턴십

- 해외기관에서 일정기간 인턴십을 수행한 경우 학점 인정 가능

# 산학일체형 캠퍼스를 추구하는 SW교육 프로그램



## 소프트웨어 전공교육 강화 및 다양화



### 전교생 대상 SW기초과목 2과목 필수 교육

- 필수** 컴퓨팅사고
- 선택 1** 자바프로그래밍, 파이썬프로그래밍, 데이터프로그래밍, 웹응용기초, 컴퓨터프로그래밍



### 다양한 SW연계전공 개설

- 핀테크, 바이오인포매틱스, 스마트패키징물류, 보건의료SW, 디지털인문학리터러시



## SW중심대학 사업 특전 및 혜택

1. SW중심대학 우수장학금 지급
2. 국외 SW교육프로그램 참가 기회 제공 및 교육비 전액 지원
3. 국내·외 우수 기업과의 인턴십/산학공동프로젝트 참가 및 실습지원비 지급
4. SW가치 확산 봉사프로그램 참여
5. SW의 인턴십/산학공동프로젝트 참가 및 실습지원비 지급



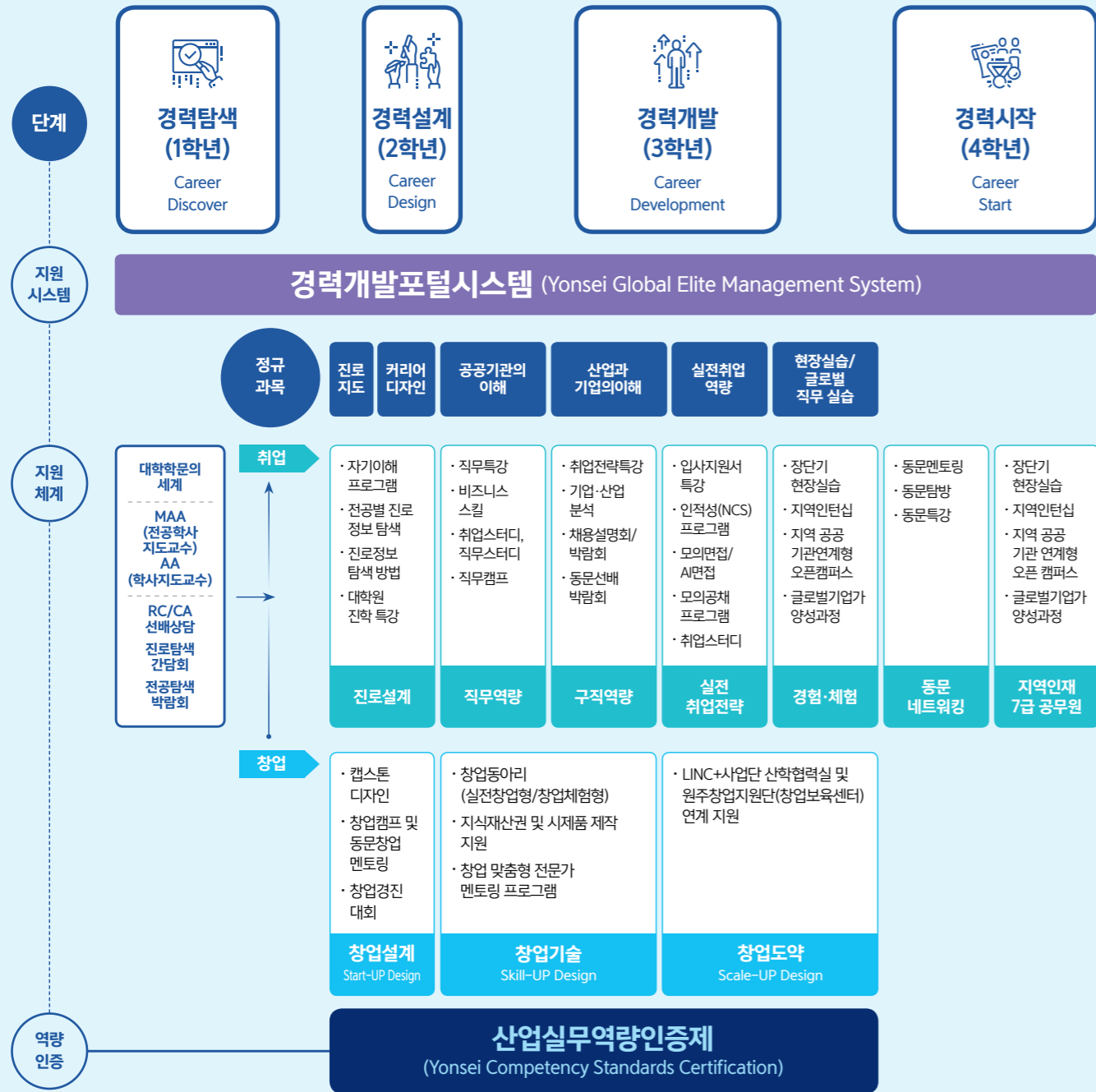
# 미래의 꿈을 실현시켜주는 취업 프로그램



https://myjob.yonsei.ac.kr/

## I-DESIGN CAREER Roadmap

자기 주도형 진로지도 프로그램과 맞춤형 취업 지원 서비스 프로그램으로 구성된 학생경력개발관리시스템으로 1학년부터 4학년까지 체계적이고 지속적인 경력관리를 지원하고 있습니다.

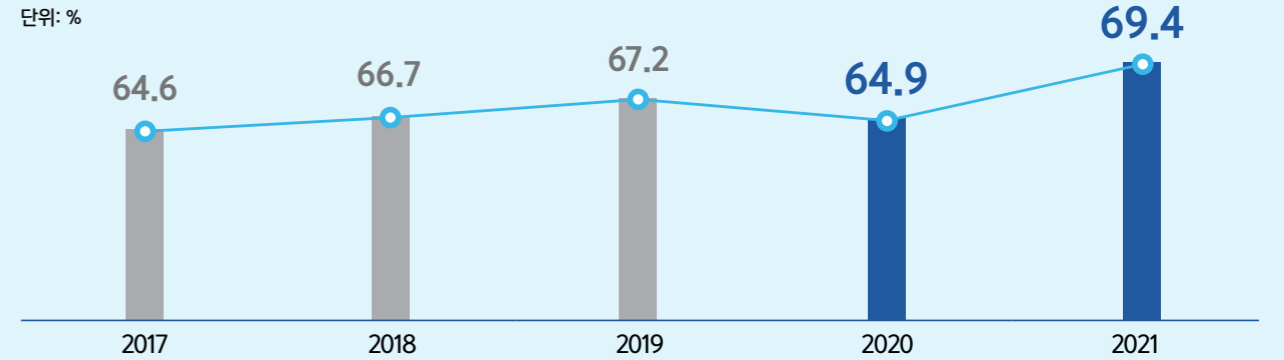


**\* 산업실무역량인증제 :**  
실무형 인재양성을 위한 취·창업교과 및 비교과 프로그램에 참여한 학생을 대상으로 인증하는 제도

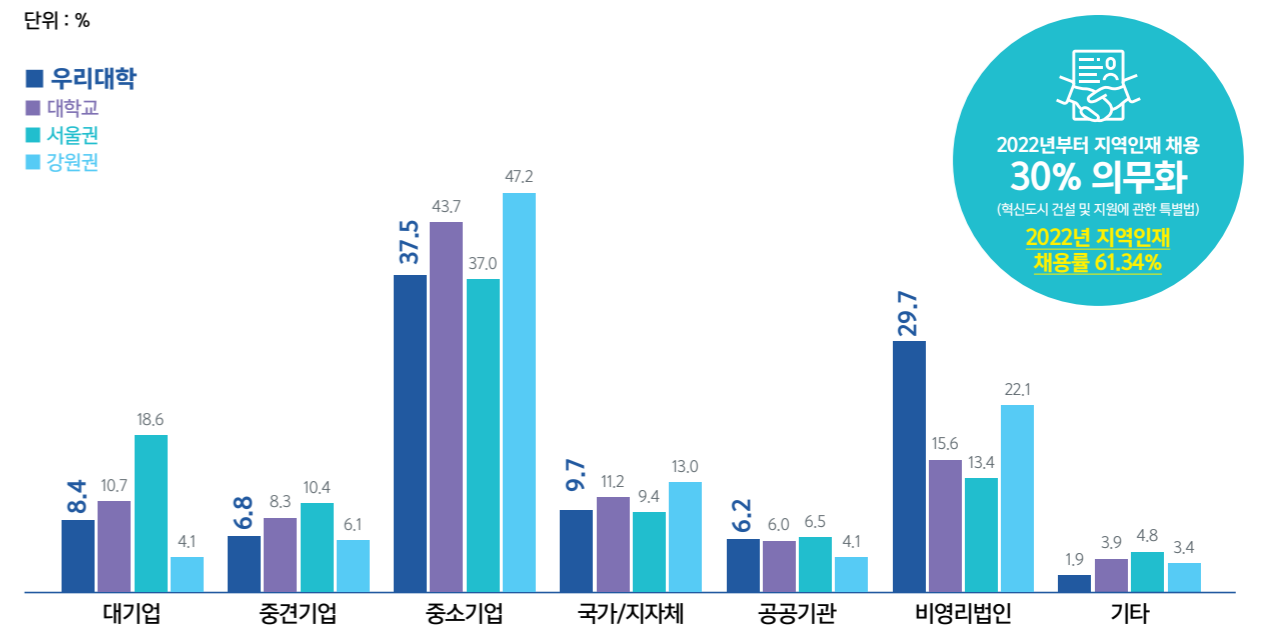
# 연세 미래의 경쟁력 취업률



## 최근 5년간 취업률



## 2022 취업통계조사 결과 기업형태별 취업현황(2021.12.31. 기준)



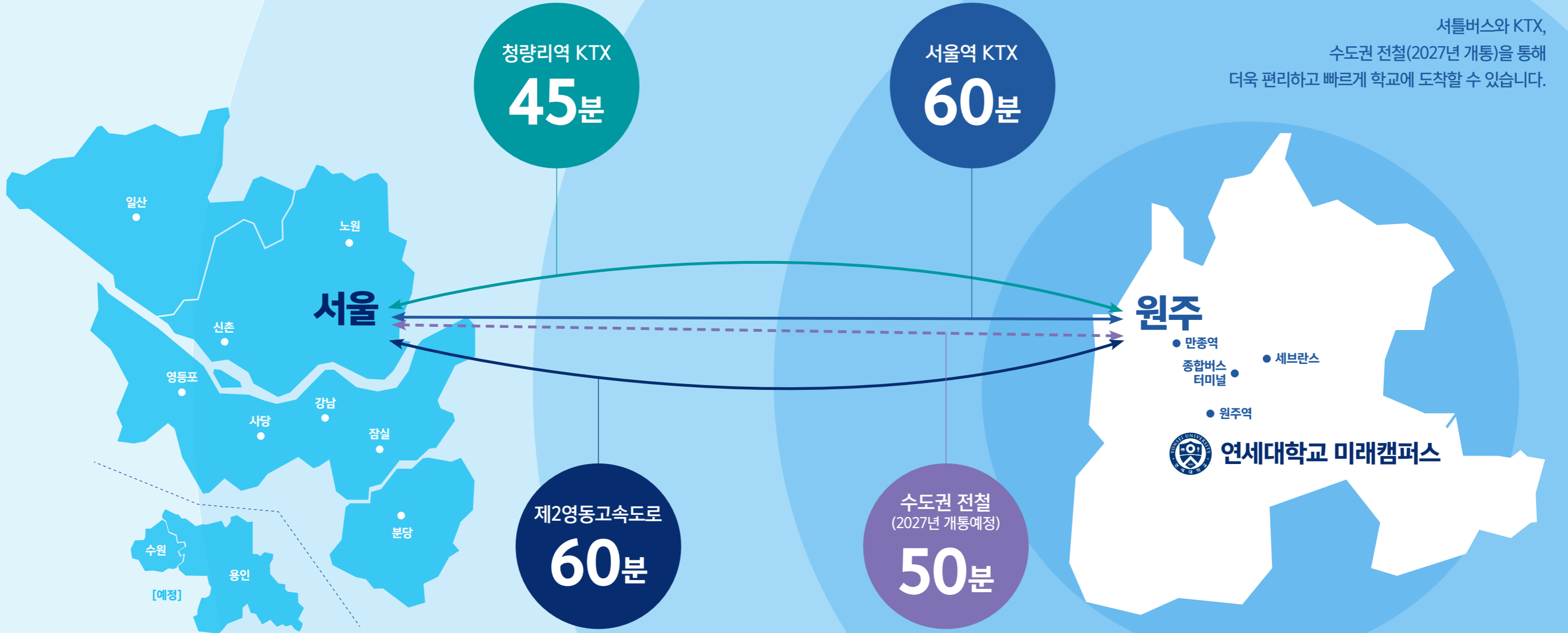
2022년부터 지역인재 채용  
**30% 의무화**  
(혁신도시 건설 및 지원에 관한 특별법)  
2022년 지역인재  
채용률 61.34%

· 국가기관, 공공기관 등 공공행정분야의 진출이 활발하며, 특히 공공기관 취업률은 전체대학 평균보다 크게 상회함  
· 사립학교, 의료기관, 사회복지기관 등의 비영리기관으로의 진출이 매우 활발함

# 가까워진 캠퍼스 교통안내

## 편안한 셔틀버스로 수도권에서 원주까지 한번에!!

셔틀버스와 KTX,  
수도권 전철(2027년 개통)을 통해  
더욱 편리하고 빠르게 학교에 도착할 수 있습니다.



### 버스·승용차

**제2영동고속도로**  
· 서울 - 경기광주 - 원주(60분)

#### 통학버스운행

- 등교 : 신촌/잠실종합운동장역/분당/영등포/일산/노원/사당
- 하교 : 강변/신촌/분당/노원
- 셔틀(원주) : 원주시내(만종역, 원주세브란스, 터미널), 원주-여주역 운행

### KTX

KTX(원주역) - 청량리역 : 45분

KTX(만종역) - 서울역 : 60분

#### 수도권전철

- 서울(강남역) - 분당 - 여주(개통완료) - 원주(50분)
- \* 여주-원주 2027년 개통예정



뛰어난 접근성으로  
가까워진  
연세대학교 미래캠퍼스

# COLLEGE OF GLOBAL CREATIVE CONVERGENCE

## 글로벌 창의융합대학



**영어영문학전공**  
engys.yonsei.ac.kr



실용적 영어 지식과 활용 능력을 향상시킴으로써 수준 높은 영어 실력을 갖추도록 네 가지 영역에서 심도 있는 교육을 시행합니다. 첫째, 영문학 영역에서는 다양한 문학 텍스트 연구를 기반으로 인문학적 사고와 창의력을 함양시킵니다. 둘째, 영어학 영역에서는 언어의 구조와 문법에 대한 이해를 바탕으로 분석적 사고와 논리력을 배양합니다. 셋째, 영어교육 영역에서는 영어교육에서 필요로 하는 지식을 습득하게 하고 TESOL 프로그램을 통해 영어교육자로서의 능력과 자질을 갖추게 합니다. 넷째, 영미문화 분야는 영미문학과 영상미디어에 대한 이해를 통해 영미문화에 대한 통찰력을 기릅니다. 이처럼 세계공용어로서의 영어가 가진 위상에 발맞춰 국제적 공용어인 영어를 매개로 다양한 분야에서 활용 가능한 지식과 소양 교육을 제공하고 있어 일반기업체, 금융계, 언론계, 교육계 등에 진출할 수 있으며, 교직과정을 이수한 자는 공립 또는 사립 중등학교의 교사로도 활동할 수 있습니다.

**역사문화학전공**  
yhc.yonsei.ac.kr



인류의 역사와 문화를 탐구하여 역사적 사실을 밝히고 미래를 전망하는 것이 역사문화학과의 교육목표로, 깊이 있는 역사학적 지식을 바탕으로 하여 21세기의 인문, 문화콘텐츠를 만들어갈 창의적 인재가 역사문화학 전공이 추구하는 인재상입니다. 이를 위해 심층적 역사학 연구에 기초한 인문학 교육과 함께 문화 콘텐츠기획, 박물관학교육 등의 응용 문화학을 교육하고 있습니다. 졸업생들은 문화기획자, 사회조사전문가, 국립박물관, 문화재관리국, 역사 관련 공직 등의 역사 전문 기관과 지방자치단체에서 다양하게 활동하고 있습니다.

**철학전공**  
sofia.yonsei.ac.kr



철학은 인류 역사상 가장 오랜 전통을 자랑하는 학문이자, 모든 과학의 기초가 되고 있습니다. 철학전공은 복잡하고 급변하는 현대 사회에서의 현실 삶과 연관된 철학적 문제들과 그 다양한 해결 방식을 시대별, 주제별, 지역별 체계적인 커리큘럼으로 구성하여 탐구하고 있습니다. 또한 전통 철학 이론과 현대의 문화 흐름을 비판적으로 이해하고, 합리적 기준에 따라 주도적으로 판단 가능한 사고능력의 함양을 교육목표로 삼고 있습니다. 이러한 철학전공의 교육목표와 교육과정을 중심으로 다양한 학문과의 연계 및 융복합을 추구할 수 있으며, 법학전문대학원 준비과정을 주도적으로 운영하고 있습니다. 졸업생들은 학계와 교육계, 언론계, 문화콘텐츠 관련 영역, 법조계와 공직 등에서 다양하게 활동하고 있습니다.

**국어국문학전공**  
ywkll.yonsei.ac.kr



국어국문학전공은 인문·사회·과학의 각 분야에 두루 적용할 수 있는 유능한 교양인과 우수한 국학 전문가의 양성을 교육목표로 합니다. 2014년 “교육부 지방대학 특성화 사업(CK-1)”과 “특성화 우수학과”에 선정되었으며, 2017년 “특성화 우수학과 성과평가 S등급(매우 우수)”를 획득했습니다. 2018년에는 “특성화 우수학과 5개년 종합평가 전국 1위”를 달성하였으며, 나아가 2020년에는 “BK21+ 미래인재 양성사업”에 선정되어 학생들에게 질 높은 교육을 제공하고 있습니다. 또한, 2022년에는 한국관광공사와 “강원특별자치도 인구소멸 위험지역 관광 활성화”를 위한 MOU를 체결하여 미디어 문화콘텐츠 제작 교육 및 협력 사업을 진행하고 있습니다. 국어국문학전공은 근대 한국어문학 분야의 전문 인재를 양성하는 데 주력하고 있는 미래캠퍼스의 대표적인 특성화 학과이며, 정규 교과과정을 미디어(Media), 텍스트(Text), 언어(Language)의 세 분야로 재편하여 혁신적이고, 창의적인 교육을 실시하고 있습니다. 높은 수준의 교육과정을 통해 배출된 전문 학술연구자 및 창의적 문화기획자는 근대 한국어문학의 전통을 계승하고, 더 나아가 이를 세계에 널리 알리는 데 앞장설 것이며, 졸업 후에는 출판 및 미디어 창작, 언론, 교육, 학술, 정치 등 다양한 분야에서 활동할 수 있습니다.

**경영학전공**  
msb.yonsei.ac.kr



글로벌 시대를 주도할 전문경영자에게 필요한 학문적, 실천적, 도구적 지식을 함양하고, 리더의 자질을 키우며, 윤리의식을 갖춘 경영자를 양성하고 있습니다. 이러한 목표를 달성하기 위해 경영학 전공교육, 융합기반 특성화 교육, 실천 교육, 디지털 교육 등의 다양한 교육 프로그램을 제공하고 있으며, 변화하는 사회 및 교육 환경에 발맞추어 사회가 요구하는 인재를 적시에 배출할 수 있는 트랙형 교육 프로그램도 운영하고 있습니다. 경영학부의 교육은 외국어, 정보, 논리 교육 등을 포함하는 전공기초 교육과 인사/조직, 마케팅, 경영전략, 재무, 회계, 생산/물류 창업, 경영정보시스템 등 경영학 각 분야별 전공심화 교육으로 구성되어 있습니다. 트랙형 교육 프로그램으로는 금융 트랙, 마케팅 트랙, 매니저먼트 트랙, 창업 트랙, 회계 트랙, 비즈니스애널리틱스 트랙, LSOM 트랙 등 최적의 융·복합 자율 적용형 교육 프로그램과 경영학 활동, 인턴십, 봉사활동 등의 실천 교육 프로그램, 그리고 교환학생, 해외학술 활동, 해외 봉사활동 등의 글로벌 교육 프로그램을 운영하고 있습니다.

**글로벌행정학전공**  
gpad.yonsei.ac.kr



정부와 관련된 현실적인 문제를 연구·분석하고 바람직한 정책 대안을 모색하는 학문입니다. 코로나19와 같은 상황이 발생할 때, 우리는 정부의 역할을 기대합니다. 방역에서부터 긴급재난지원금에 이르기까지 정부의 역할은 다양하며, 일상생활에서 발생하는 많은 문제를 해결하기 위해서는 상황판단과 정책 역량, 공공조직 관리와 운영에 대한 폭넓은 지식이 필요합니다. 글로벌행정학전공과 학생들은 다양한 교과과정을 통해 이러한 지식과 역량을 쌓게 됩니다. 이는 정부와 공공기관뿐만 아니라 우리가 속한 모든 조직과 공동체에 진출하여 사회에 기여할 수 있는 밑거름이 됩니다. 최근 국제사회에서 한국 정부가 원조 공여국으로의 역할을 수행함에 따라, 국제개발협력 분야의 역량 있는 인재에 대한 수요도 증가하고 있습니다. 국제개발협력 현장에서 정책과 공공 관리에 대한 지식은 필수입니다. 글로벌행정학전공에서는 학생들의 국제적인 안목과 감각을 키울 수 있도록 한국국제협력단(KOICA)의 재정지원 하에 재학 중 해외 봉사, 해외 진로 탐방, 인턴십과 같은 다양한 국제경험의 기회를 제공하고 있습니다.

**경제학전공**  
econ.yonsei.ac.kr



무한한 인간의 욕망과 유한한 자원 사이의 긴장 관계에서 발생하는 선택 문제를 연구하는 학문 분야이며, 사회과학의 여왕이라 불릴 정도로 사회과학 중 가장 치밀하고 논리적인 학문입니다. 이런 점 때문에 경제학의 이론과 방법은 다른 사회과학에도 광범위하게 응용되고 있으며, 경제학을 전공하면 다른 분야에서도 두각을 나타낼 수 있는 소양을 기를 수 있습니다. 이에 따라 경제적 분석의 유용성은 날로 확대되는 추세에 있습니다. 경제학 전공은 기초적인 경제이론의 습득과 이론의 광범위한 응용을 강조함으로써 경제학의 실용성을 교과목에 접목시키고 있으며, 해외 명문대학에서 박사학위를 취득한 유능한 교수님들께서 강의와 연구에 열정적으로 임하고 있습니다.



**국제관계학전공**  
ir.yonsei.ac.kr



안보, 외교, 세계화 현상에 대한 정치·경제적 이해를 바탕으로 다양한 이슈와 문제에 대한 융합적 대안을 모색하는 학문입니다. 우리 국제관계학전공은 글로벌(Glocal) 역량을 갖춘 세계시민으로서의 역량을 키우기 위해 다음의 세 분야에 중점을 두고 있습니다. 첫째, 국제정치경제학입니다. 경제협력과 갈등, 기후변화, 난민, 빈곤, 전염병, 국제개발 등 다양한 세계화의 이슈를 국제정치경제학의 관점에 이해하고 문제 해결을 모색합니다. 둘째, 동아시아 안보, 통상 및 협력 분야입니다. 중국, 일본, 동남아시아, 유럽, 북미를 포괄하는 지역 연구과목들을 제공하고, 다양한 국제 교류 프로그램을 통해 동아시아 지역전문가를 양성하고 있습니다. 셋째, 통일 공공외교입니다. 한반도 평화 프로세스에서 보듯이 평화와 안보는 우리의 삶의 가장 중요한 기반입니다. 국제정치적 관점에서 평화를 모색하고 통일과 공공외교 분야 전문가를 양성하고자 합니다.

**동아시아국제학부**  
eic.yonsei.ac.kr



21세기 동아시아를 이끌어 갈 글로벌 경쟁력과 지도자적 자질을 갖춘 인재를 육성합니다. 4년간의 교육과정이 영어로 진행될 뿐만 아니라 동아시아 언어 중 하나를 필수 제2외국어로 이수하여 전문가로서의 국제적 마인드와 현장 감각을 갖추도록 하고 있습니다. 동아시아국제학부는 East Asian Politics and Economy를 전공 분야로 두고 있습니다.

**동아시아국제학부의 장점**

- **Sense of Direction**  
전공체계가 동아시아의 정치와 경제로 구성되어 있으며 전체적으로 동아시아(중국, 일본, 극동러시아 등) 지역 연구에 맞추어져 있습니다.
- **On-site Learning**  
재학 중에 지역전문가로서 풍부한 경험을 갖추도록 각종 현장 방문 교류 행사와 학사지원 제도가 운영됩니다.
- **Emphasis on Interdisciplinary Studies**  
전공 분야(정치와 경제)와 함께 동아시아 연구를 위해 사회과학의 기본 과목들을 필수로 이수합니다.  
(예: 사회·문화 및 경영학 일부)
- **International Outlook**  
국제학부답게 강의는 영어로 진행되며, 외국인 교원의 비율이 높고 우수 외국인 학생 유치와 다양한 해외 교류를 위한 학사 제도가 마련되어 있습니다.



**디자인예술학부**  
**산업디자인학전공**  
ycms.yonsei.ac.kr



첨단기술과 디지털 테크놀로지의 내용과 기법을 체계적으로 이해하고 이를 창의적 조형능력과 합리적인 설계 능력과 융합함으로써, 미적으로 또 기능적으로 우수한 제품과 공간을 설계할 수 있는 인재를 양성하고 있습니다. 특히 미래캠퍼스의 첨단 의공학 지식기반 및 기술 체계를 의로기기 디자인에 적용하고 있습니다. 교육과정에서 전문적인 제품설계, 개발, 사용성 연구(UI-UX), 공간디자인 등을 가르치며 여러 기업 및 의로기기 개발 생산업체 100여 곳과 활발한 산학협동을 해오고 있습니다.

**디자인예술학부**  
**시각디자인학전공**  
vd.yonsei.ac.kr



시각디자인학은 시각적 언어를 통해 정보전달과 커뮤니케이션을 위한 문제해결 활동입니다. 디자인 감수성과 사고력을 배양하고 창의적으로 소통하며 통합적으로 문제를 해결할 수 있는 디자인 지식과 방법을 습득합니다. 산업과 사회에 공헌하는 창조적 감성과 과학적 사고를 중시하며, 실무 중심과 실험적 접근을 통해 디자인의 표현능력과 리더십을 갖추고 가치지향적인 자세를 배양하는데 중점을 둡니다. 시각디자인학 졸업생들은 브랜드/커뮤니케이션디자인, GUI/UI/UX 등의 인터랙티브 경험디자인, 영상/출판 등의 문화콘텐츠디자인 분야로 진출합니다.

**디자인예술학부**  
**디지털아트학전공**  
da.yonsei.ac.kr



컴퓨터 기술과 디지털미디어 기술을 매개로 과학, 인문학, 예술과 디자인을 연계 융합하는 미래지향적인 융·복합 디자인 예술분야입니다. 예술과 디자인 분야에서 사람들과의 상호작용과 의사소통, 예술적 감성과 물리적 구현에 관한 새로운 형식의 표현을 컴퓨터 중심의 테크놀로지로 개념화하고 구체화하여 예술과 과학, 기술과 디자인이라는 여러 영역과 연계하고 있습니다. 디지털 시대에 능동적으로 대응하는 새로운 차원의 디자인 예술 교육 프로그램을 지속적으로 성장, 발전시켜 나갈 것입니다.

**COLLEGE OF SCIENCE AND TECHNOLOGY CONVERGENCE**

**과학기술 융합대학**



**환경에너지공학부**  
**환경공학전공**  
envi.yonsei.ac.kr



환경공학전공에서는 대기오염, 수질오염, 토양오염, 폐기물, 소음 진동, 실내공기 및 라돈을 포함한 방사능 물질 오염, 환경분석, 환경영향평가를 아우르는 다양한 세부 분야의 교과목을 개설하고 이론 및 실무 교육을 병행하고 있습니다. 물리화학 및 바이오 분야 기술을 응용한 환경공학분야 뿐 아니라, 첨단 환경 나노 소재, 빅데이터를 이용한 환경자료분석 등 최첨단의 기술을 접목한 환경공학분야 전문가 양성을 목표로 합니다. 환경공학전공(기본전공)에서는 기초적이고 통합적인 환경공학의 이론을 습득하고 실험/실습 교육을 받을 수 있으며, 환경공학심화전공에서는 환경공학 세부 분야의 심화 이론 및 실험, 설계, 실무 교육을 받을 수 있습니다. 이를 통해 인류를 위협하는 환경오염과 기후변화 문제를 해결하는 전문적인 환경 엔지니어로 거듭나게 됩니다.

**환경에너지공학부**  
**친환경에너지공학전공**  
envi.yonsei.ac.kr



친환경에너지공학전공에서는 수소에너지, 연료전지/수전해, 석탄 액화/가스화, 바이오에너지, 폐기물에너지 등을 포함하는 신재생 에너지(New&Renewable Energy)와 관련한 교과목들을 개설하여 이론과 실무 교육을 병행하고 있습니다. 에너지 고갈 및 화석연료 사용으로 인한 지구온난화 문제를 신재생에너지 생산, 폐기물의 에너지 전환, 혁신적 에너지 소재 및 시스템 개발 등을 통해 해결하고, 나아가 Si기반 공정설계 등 4차 산업혁명 핵심기술을 접목한 미래지향적 친환경에너지공학 전문가 양성을 목표로 합니다. 친환경에너지공학(기본전공)에서는 친환경에너지공학의 입문을 위한 기초 이론을 습득하고 관련한 실험/실습 교육을 받을 수 있으며, 친환경에너지공학(심화전공)에서는 신재생에너지 분야의 심화 및 응용 이론과 고급 실험/설계 등 실무 교육을 받을 수 있습니다. 이를 통해, 인류를 위한 에너지 문제를 친환경적으로 해결하고 기후변화를 극복하는데 중추적 역할을 할 수 있는 전문적인 친환경에너지 엔지니어로 거듭나게 됩니다.

**물리및공학물리학전공**  
phys.yonsei.ac.kr



최근 물리학에서 개발된 새로운 기술들은 빠른 속도로 산업에 응용되기 때문에 차세대 첨단 과학기술 개발을 주도할 지도자적 인력 양성에 주력합니다. 특히 다양한 물리학 분야 중에서도 공학 분야(반도체, 디스플레이, 신소재 등)에 특화된 교육을 통해 관련 산업에서 필요한 인재를 배출하고 있습니다. 또한, 더욱 전문적인 교육을 위해 물리 및 공학 계열 대학원 진학을 위한 기초 교육도 제공하고 있습니다. 이러한 교육과정을 통해 대학, 정부출연연구소 전문기업체 등에 진출할 뿐만 아니라 교직과목 이수를 통한 중·고 교교육 분야로 진출할 수도 있습니다.

**화학및의화학전공**  
chemistry.yonsei.ac.kr



신약 개발, 대체에너지, 신소재, 의용소재 등 차세대 신산업을 주도하는 학문 분야입니다. 화학및의화학전공을 물리화학, 유기화학, 무기화학, 재료화학, 분석화학, 생화학 등 화학의 기초 분야는 물론 심화과정으로 의약화학, 생유기화학, 생무기화학, 의용소재화학 등 의료기술 분야를 교육하여 졸업생들이 응용학문으로 진출할 수 있는 길을 열어주고 있습니다. 광범위한 분자세계의 이해 및 응용에 중점을 두어 사회에서 요구되는 화학 및 화학 관련 분야 전문 인재를 양성합니다.

**생명과학기술학전공**  
bst.yonsei.ac.kr



생명과학 분야의 기초와 응용 지식을 가르치는 전공이며, 심화전공으로 생명과학전공과 바이오산업학 전공 중 한 전공을 선택할 수 있습니다. 생명과학기술학의 주요 연구 및 교육 분야는 세포생물학, 분자생물학, 동물생리학, 식물생리학, 생물계통분류학, 생물통계학, 진화생물학, 생태학 등이 있습니다. 생물정보학과 더불어 유전체, 단백질체, 줄기세포 연구 등 새로운 학문 분야들이 빠른 속도로 발전하고 있는데, 이러한 미래 지향적인 교육목표와 비전을 통해 생명 존중의 가치관을 심어주고, 환경보전의 중요성을 인식시키는 전인적인 교육을 목표로 합니다. 생명과학 심화전공은 생명과학 분야의 전문가를 양성하는 전공입니다. 생명의 발생, 성장, 분화 및 유전 과정을 생화학, 발생학, 유전학 등의 측면에서 탐구하고, 유전체정보학, 면역학, 단백질공학, 생물정보학, 노화생물학, 신경과학, 약리독성학, 생식생물학, 바이러스학 등 생명현상의 기초적 원리에 대해 심화 교육과 연구를 수행합니다. 바이오산업학 심화전공은 우리나라 차세대 성장동력으로 정부와 기업체에서 집중적인 투자가 이루어지는 바이오산업 분야를 교육하는 전공입니다. 생물자원의 응용 및 생물공학, 바이오의약품 개발, 유전공학, 응용미생물학, 세포공학, 기능성식품 및 바이오소재 개발, 동물생명공학의 연구와 교육을 통해 현재 비약적인 발전을 이루고 있는 생명공학 산업 분야로의 진출을 위한 응용성과 실용성에 초점을 둔 심화 교육과 연구를 수행합니다. 생명과학기술학부는 이러한 교육을 통해 생명과학 및 바이오산업 분야의 고급인력을 양성하고 있으며, 생명에 대한 경외심과 더불어 우리의 건강과 삶의 질을 향상시킬 최선의 비전을 제시할 것으로 기대되는 전공입니다.

**COLLEGE OF SOFTWARE AND DIGITAL HEALTHCARE CONVERGENCE**

**소프트웨어 디지털헬스케어 융합대학**



**소프트웨어학부**  
sw.yonsei.ac.kr



4차 산업혁명 시대의 핵심 기술인 소프트웨어와 인공지능, 그리고 이를 기반으로 하는 다양한 융합기술을 교육합니다. 소프트웨어학부 교육 과정은 AI빅데이터, AI미디어, AI계산과학, 스마트IoT, 정보보호의 5개 트랙으로 구성되어 있습니다. 산업현장에서 유용한 기술을 교육하기 위해 실습을 강화하고, SW중심대학사업의 지원을 받아 국내·외 인턴십, 해외 교육을 지원합니다. 전공과목에서는 프로젝트 중심 교육 및 오픈소스 SW교육을 진행하고 있으며, 우수 신입생과 우수 재학생들에게 다양하고 폭넓은 장학혜택을 제공합니다.

**패키징및물류학전공**  
pkg.yonsei.ac.kr



패키징및물류학은 우리가 생활주변에서 볼 수 있는 식·음료품, 의약품, 생활용품, 전자제품, 위험물 등의 제품화를 위한 패키징(packaging) 활동과 운송효율화에 필요한 물류(logistics) 활동을 다루는 학문입니다. 21세기 제조 산업과 지식 산업의 기반기술인 인공지능, 사물인터넷, 빅데이터 등의 ICT 기술과 NT, BT, ET 기술이 접목되는 융합학문이기도 합니다. 뿐만 아니라, 물리, 화학, 생물, 수학의 기초과학을 바탕으로 공학, 디자인, 경영 등의 타전공과 연계성이 매우 우수한 학문입니다. 이런 특성을 토대로 개발된 양질의 교육서비스는 우리 사회가 당면하고 있는 패키징및물류 문제를 해결하는 창의적 인재를 육성하고 있습니다. 패키징및물류학은 친환경 기능성소재기술과 스마트패키징 응용기술을 통해 제품의 품질향상과 환경문제를 야기하는 포장쓰레기, 폐플라스틱, 미세플라스틱의 문제를 해결하고 있습니다. 아울러 본 전공은 기업의 ESG 경영활동을 지원하고, 지속가능한 사회를 만드는 교육서비스를 제공함으로써, 더 나은 사회를 만들고, 삶의 질을 향상하는데 기여하는 실용적인 학문입니다.



**의공학부 의공학전공**  
bme.yonsei.ac.kr



다양한 공학적 연구 방법론을 의학 및 생명공학에 적용하여 질병의 진단 및 치료 효율을 높이기 위해 인체에 대한 공학적 분석과 해석 및 의료기기설계 등의 제반 기술을 다루는 공학 중심의 전공입니다. 향후 복지사회의 도래와 함께 높은 의료서비스 및 첨단의료기기에 대한 수요증대가 예측되므로 이 분야에 대한 전망이 매우 밝은 전공입니다. 의공학 연구 분야로는 의용계측 및 제어, 의료영상처리, 의광학, 생체신호처리, 원격의료진료, 나노바이오센서, 초음파 치료, 한의공학 등이 있습니다. 졸업 후 의공학 분야의 국내·외 대학원 진학, 의료기기 관련 기업, 정부기관 및 병원에 취업을 하고자 하는 학생의 의공학 교육을 목표로 합니다.

**데이터사이언스학부**  
ds.yonsei.ac.kr



사회에서 발생하는 정보를 수집·분석·해석하는 방법론을 개발하는 학문으로 4차산업혁명 및 빅데이터 시대에 발전하고 있는 분야입니다. 21세기 유망직종인 '데이터사이언티스트' 양성을 목표로 전통적인 통계 방법론과 데이터마이닝 방법론을 중점적으로 교육하며, 다양한 데이터분석 프로그램을 이용한 PBL(Project-Based Learning) 교육에 초점을 맞추고 있습니다. 연계 전공으로 '금융연계전공'을 운영하여 금융 분야 실전 경험 배양에 힘쓰고 있으며, 빅데이터 분석의 대표 기업인 SAS와 함께 공동 자격 인증 프로그램 'SAS 조인트 서티피케이션 프로그램'을 운영하여 빅데이터를 실제로 분석할 수 있는 역량을 키우고 있습니다.

**의공학부 바이오공학전공**  
bme.yonsei.ac.kr



인간 건강의 증진을 목표로 생명체와 생명현상을 생명공학, 기계공학, 전자공학 등의 공학적인 방법을 이용하여 분석하고 정량화함으로써 의생명공학적인 신기술 및 치료법을 개발하는 학문 분야입니다. 이를 위하여 바이오공학 핵심 교과목에서 유전자에서 장기까지 생명체에 대한 지식, 공학적인 지식, 생명현상의 정량적 규명에 필요한 생물학적, 공학적 연구기법, 연구 현황 분석 및 연구 발표 능력 배양을 위한 교육을 하고 있습니다. 졸업 후 의생명공학 분야 대학원 진학과 취업 뿐만 아니라 사회/경제 분야로 진출하고자 하는 학생의 공학적 분석력 습득을 위한 교육을 목표로 합니다.

**디지털헬스케어학부**  
dhc.yonsei.ac.kr



디지털헬스케어학부는 소프트웨어 기술을 의료헬스케어 분야와 융합하여 헬스케어분야에 특화된 전문 소프트웨어를 개발하고 지능화된 서비스를 제공할 수 있는 소프트웨어개발자를 양성하는 것을 목표로 합니다. 이에 필요한 소프트웨어 교육, 헬스케어 분야 교육, 헬스케어-소프트웨어 융합교육을 시행하고 있습니다. 디지털헬스케어학부에서는 헬스케어소프트웨어 트랙과 헬스케어 인포매틱스 트랙 과정을 제공합니다. 아울러 SW중심대학사업의 전공학과 지원을 받아 다양한 장학혜택과 국내·외 인턴십, 해외 교육, 산학협력 프로젝트 교육 등을 실시합니다.

**보건행정학부**  
white.yonsei.ac.kr



보건행정학부는 보건학 전반의 지식과 실천 역량을 보유한 인재 양성을 목표로 하며, 보건의료 정책, 병원경영, 건강보험, 장기요양보험, 보건통계학 및 의학 기초, 국제보건 및 보건교육, 의료관광, 디지털헬스와 비즈니스 등에 관한 최신 이론과 실무지식, 현장의 사례 등을 심층적으로 학습합니다. 졸업생은 보건복지부, 지방자치단체, 국민건강보험, 건강보험심사평가원, 한국보건산업진흥원, 건강증진개발원, 국제협력단(KOICA) 등의 공공기관, 대학교수, 연구소 등의 전문직 진출과 더불어 의료기관, 제약회사, 보건의료정보회사, 민간보험회사, 등 다양한 분야로 진출하여 활동하고 있습니다.



### 임상병리학과

bmls.yonsei.ac.kr



인간의 건강 증진을 목표로 생체기능과 질병과의 관계를 연구하는 학문으로 질병의 진단, 치료, 경과 및 예후 등을 판단하는 데 필요한 의생명 분야가 융합된 응용학문입니다. 임상병리학과에서는 급속하게 발전하는 의학과 생명과학의 고도의 지식을 접목시켜 임상병리학 전반에 첨단 지식을 갖춘 전문의료인과 의생명과학자를 양성하고 있습니다. 또한, 고도화된 전문 교육프로그램과 다양한 현장 체험 및 실습을 통해 진단과학 분야 최고의 전문가를 양성하고 있습니다. 졸업생들은 최고의 임상병리사로서 다양한 보건 의료계에서 국민의 건강을 책임지는 중요한 역할을 수행하고 있습니다.



### 물리치료학과

yspt.yonsei.ac.kr



사고나 질병 혹은 자연스러운 노화현상으로 인해 발생하는 인체의 손상된 기능을 회복·유지·증진하여 이차적인 손상을 예방하기 위해 기초의 과학을 응용하여 적용하는 학문입니다. 웰빙의 가치가 높아진 현대 고령 사회에서 반드시 필요한 보건으로 전문 영역이며, 4차산업혁명을 화두로 하는 미래 유망 직업 조사에서도 상위에 랭크되는 전도유망한 분야입니다. 연세대학교 물리치료학과는 1979년 국내 최초로 4년제 학부로 개설되어 물리치료사 양성에 가장 긴 역사와 전통을 가지고 있습니다. 또한, 국내 최초로 석·박사과정을 개설하여 많은 우수한 전문 인재들을 배출하고 있습니다.



### 작업치료학과

ot.yonsei.ac.kr



1979년 국내 최초로 설립된 작업치료 교육기관으로 세계작업치료연맹으로부터 국내 최초로 교육과정 인증을 받았습니다. 작업치료학은 보건 전문 분야로 정신적, 신체적 장애가 있는 사람들에게 독립적 일상생활, 신체 재활, 직업 복귀, 건강관리 등을 통해 삶의 질을 향상시켜 줍니다. 연세대학교 작업치료학과 동문들은 국내·외 대학병원, 재활병원, 복지관 등에서 작업치료사로, 국내·외 대학에서 교육연구자로, 건강보험공단과 심평원에서 보건 전문가로 지구촌과 지역사회에서 그 역할을 다하고 있습니다. 또한, 해외 대학과의 MOU 체결을 통해 매년 각 학년 정원의 최대 17% 인원을 선발하여 New York University, University of Texas Medical Branch, Creighton University의 석사, 박사, 석박통합 과정으로의 해외 유학 혜택을 제공하고 있으며, 학기 중 University of Southern California 대학과 다양한 교류 프로그램을 제공하고 있습니다.



### 방사선학과

rad.yonsei.ac.kr



첨단과학기술의 의학적 응용 핵심 분야 중 하나인 방사선학(Radiological Science)은 질병의 진단과 치료 분야의 발전에 중추적 역할을 담당하고 있습니다. 방사선학과에서는 방사선의 발생과 물질과의 상호작용에 대한 물리학적 지식, 방사선이 인체에 미치는 영향에 대한 생물학적 지식, 방사선의 안전한 이용과 관리에 대한 지식 등과 같은 다양한 기초학문을 배웁니다. 그리고 이를 토대로 방사선의 의학적 이용 및 산업적 응용에 필요한 물리학적, 공학적인 지식을 체계적으로 학습합니다. 의료영상 분야로 엑스선 영상, CT, MRI, 초음파영상, PET과 같은 다양한 진단영상 장비의 구조와 작동 및 영상 원리를 학습하고, 암을 비침습적으로 치료할 수 있는 방사선치료의 원리 및 기법에 대해서도 심도있게 배웁니다. 또한, 비의료 분야로 에너지와 환경 분야 등에서 방사선의 산업적 응용에 대한 다양한 전공 지식을 학습합니다. 연세대학교 방사선학과는 4차산업 시대를 맞이하여 국내 방사선학 분야를 선도하는 리더십과 국제적인 경쟁력을 갖춘 방사선 전문인력 육성을 교육목표로 합니다.



### 치위생학과

ydh.yonsei.ac.kr



국내 치위생학 교육의 효시이며, 2002년 국내 최초로 4년제 학부 과정으로 개설된 학과입니다. 국민의 구강 건강증진과 치위생(학)계의 발전에 기여할 수 있는 전문적인 능력과 소양을 갖춘 치과위생사 양성을 교육 목표로 합니다. 선진적인 치위생학 교육체계를 구축하기 위하여 치과위생사 전문직 모형의 통합 교과과정 및 현장 체험 및 역량 중심의 교육 과정을 운영하고 있으며, 시대의 변화를 주도하는 융합형 인재를 배출하고자 합니다. 졸업생은 국내 주요 치과의료기관을 포함하여 보건직 공무원, 정부부처, 국가 연구기관, 의료산업체, 대학 교수 등 다양한 분야에 진출하고 있습니다.



### 글로벌엘리트학부

ged.yonsei.ac.kr



대학 경쟁의 세계화와 학문의 융합화가 날로 심화되는 변화와 도전의 시대에 부응할 미래형 글로벌 인재를 양성하기 위하여 학제 간 연계 교육의 가능성 실현을 위해 2016년에 신설된 융합전공학부입니다. 문화산업관리, 글로벌산업관리, 디지털미디어디자인, 재활치료학 4개의 학부 전공을 운영하고 있습니다. 글로벌엘리트학부는 우수한 외국인들과 재외 교포들에게 한국 내의 지역 네트워크 구축을 통해 세계로 진출할 수 있는 다양한 기회를 제공하고 미래사회를 선도할 글로벌 엘리트의 성장을 강조하고 있습니다.

#### 글로벌엘리트학부의 장점

- 글로벌엘리트 양성을 위한 융·복합 교육
- 인적네트워크 구성을 위한 활동 지원
- 글로벌엘리트학부생을 위한 특전 지원

## WONJU COLLEGE OF MEDICINE

## 원주의과대학



원주의과대학은 연세의 건학정신을 바탕으로 '하나님의 사랑을 실천하며 역량 있고 신뢰받는 자랑스러운 의료인'을 양성합니다. 세계적 수준의 임상기술센터와 교육시설에서 300명 이상의 우수한 교수진이 체계적인 교육과정에 따라 학생을 교육합니다. 재학생을 모두 수용할 수 있는 기숙사를 갖추고 있습니다. 원주세브란스기독병원은 첨단 의료장비 및 860여 병상을 보유한 상급의료기관으로, 학생들에게 체계적이고 질 높은 임상실습환경을 제공하고 있습니다. 원주의과대학의 졸업생들은 국내 및 해외기관, 대학, 병원, 회사 등 다양한 분야에서 사회에 이바지하는 지도자의 역할을 하고 있습니다.



### 의예·의학과

medical.yonsei.ac.kr



'하나님의 사랑을 실천하고 혁신적인 교육과 연구로 미래의료를 선도한다'는 사명을 바탕으로 학생들을 교육합니다. 혁신적인 교육 과정은 학문적 수월성 추구, 기초의학과 임상의학 및 의료인문학의 통합교육, 직종간 교육을 포함하고 있습니다. 학생들에게 다양한 연구 기회와 함께 국제활동과 봉사활동의 기회를 제공하여 '나눔과 섬김으로 소명을 다하는 어진 의사, 주도적으로 자기계발을 하는 능력 있는 의사, 공동체와 소통하며 국민건강증진을 추구하는 의사, 시대의 흐름을 앞서가는 열린 의사'를 키워내는 교육목표를 달성하고자 노력하고 있습니다. 졸업 후 교육 프로그램으로 '융합형 의사 과학자 양성사업'을 운영하여 원주의과대학 졸업생들이 임상능력과 연구능력을 모두 갖춘 의사가 될 수 있도록 적극적으로 지원하고 있습니다.

## WONJU COLLEGE OF NURSING

## 원주간호대학



원주간호대학은 지속적으로 "상호존중과 공감, 끊임없는 도전, 탁월한 간호역량"이라는 3대 핵심가치를 바탕으로 인류사회의 건강목표 달성에 기여하는 능력과 자질을 갖춘 유능한 전문직 간호사를 배출하는 대학입니다. 2022년 9월 1일부터는 연세대학교 원주간호대학으로 승격하여 연세대학교의 브랜드 가치에 걸맞는 간호교육 기관으로 발돋움하고 있습니다. 한국간호교육평가원의 공인된 인증을 받은 간호교육기관으로서 우수한 교수진의 지도 아래 학문적 발전을 위해 최선의 노력을 다하고 있으며, 원주세브란스기독병원을 비롯한 연세대학교 산하 병원 및 다양한 지역사회 보건의료기관과의 협약을 통해 간호 실무 교육에 우수성을 확보하고 있습니다. 원주간호대학 졸업생들은 국내외 유수의 병원과 지역사회의 다양한 현장에서 임상간호사, 보건교사, 지역사회보건간호사, 산업보건간호사 등으로 국민 건강과 안녕을 위하여 소임을 다하고 있으며, 대학원 과정을 통해 석·박사 학위를 취득한 졸업생들은 전문간호사, 간호교육자 등으로 활약하고 있습니다.



### 간호학과

nursing.yonsei.ac.kr



연세 건학이념과 인간 존중을 바탕으로 과학적 원리와 전문성에 입각한 치료적 돌봄 관계를 통해 인간의 안녕을 증진하는 능력을 갖춘 간호사를 배출하는 것을 교육목적으로 합니다. 이를 위해 시대적 변화에 부응하는 전문성과 수월성을 갖춘 간호사 배출을 위한 교육환경을 조성하고자 노력하고 있습니다. 특히 2023년도부터는 4차 산업혁명에 따른 의료환경의 시대적 변화에 대응할 수 있는 실천형 융합 간호인재를 양성하기 위해, 임상간호트랙과 스마트 헬스 트랙으로 특화된 개편 교육과정을 적용할 예정입니다.

# 연세대학교 미래캠퍼스 캠퍼스안내도



- 1 정문 Main Gate
- 2 산학관 Industrial Research Park
- 3 산학관벤처센터 Industrial Research Venture Center
- 4 환경친화기술센터 Eco Environmental Technology Center
- 5 제3창업보육센터 Business Incubator Center 3
- 6 제1창업보육센터 Business Incubator Center 1
- 7 제2창업보육센터 Business Incubator Center 2
- 8 청연학사 Cheongyon Haksa(Dormitory)
- 9 매지2학사 Maeji 2 Haksa(Dormitory)
- 10 매지1학사 Maeji 1 Haksa(Dormitory)
- 11 매지3학사 Maeji 3 Haksa(Dormitory)
- 12 연세플라자 Yonsei Plaza
- 13 이글플라자 Eagle Plaza
- 14 세연1학사 Seiyon 1 Haksa(Dormitory)
- 15 세연2학사 Seiyon 2 Haksa(Dormitory)
- 16 세연3학사 Seiyon 3 Haksa(Dormitory)
- 17 라돈프리 하우스 Radon Free House
- 18 현운재 Hyunwoonjae
- 19 배드민턴장 Badminton Court
- 20 스포츠센터 Sports Center
- 21 농구장 Basketball Court
- 22 풋살장 Futsal Court
- 23 종합운동장 Athletic Field
- 24 테니스장 Tennis Court
- 25 대학교회 University Church
- 26 대학본부 Headquarters of Administration
- 27 노천극장 Amphitheater
- 28 학생회관 Student Union
- 29 정의관 Jeongui Hall
- 30 원주박물관 Yonsei University Museum at Wonju
- 31 청송관 Cheongsong Hall
- 32 중앙도서관 Main Library

- 33 미래관 Mirae Hall
- 34 창조관 Changjo Hall
- 35 백운관 Baekun Hall
- 36 학군단 Reserve Officers Training Corps
- 37 컨버전스홀 Convergence Hall
- A 무궁화동산 Rose of Sharon Hill
- B 연지교 Yonji Bridge
- C 호수꽃길 Lake Flower Road
- D 운동주시비동산 Yoon Dong Joo Monument Hill
- E 동산길 Dongsan Road
- F 매지동산 Maeji Hill
- G 독수리상 Eagle Statue
- H 반달길 Bandal Road
- I 박경리문학비 Park Kyung Ree Monument
- J 연세숲길 Yonsei Forest Road
- K 거북섬 Tuttle Islet

## 원주연세의료원 강원특별자치도 원주시 일산로 20



- 1 정문 Main Gate
- 2 정문 주차장 Parking Lot
- 3 후생관 Husaeng-gwan
- 4 권역외상센터 Regional Trauma Center
- 5 권역응급의료센터 Regional Emergency Medical Center
- 6 쥬디기념관(입원실) Carl W. Judy Hall
- 7 외래센터 Outpatient Center
- 8 문창모기념관 Moon Chang Mo Hall
- 9 장례사업소 Funeral Hall
- 10 의학관 Euihak-gwan
- 11 루가홀 Luke's Hall
- 12 진리관 Jili-gwan
- 13 Anderson 학사(구 원의1학사) Anderson Haksa(Dormitory)
- 14 Judy 학사(구 원의2학사) Judy Haksa(Dormitory)